

## INNGANGUR

Á undanförunum árum hefur lögreglan í Reykjavík í auknum mæli tekið tillit til þess að þörf fyrir löggæslu er mismunandi innan ólíkra svæða umdæmisins. Þannig hefur verið leitast við að vinna sérstaklega með hverja hverfaeiningu fyrir sig, þá bæði með því að auka samstarf lögreglu við borgara en jafnframt með því að greina löggæsluþörf á hverju svæði fyrir sig. Hverfalögreglumenn eru nú starfandi í Grafarvogi, Árbæ, Breiðholti, Vesturbæ og Mosfellsbæ en einnig sinna lögreglumenn úr almennri deild hverfalöggæslu í Bústaðahverfi. Í þessari skýrslu er skoðaður fjöldi brota í nokkrum málaflokkum innan umdæmis lögreglustjórans í Reykjavík fyrir árið 1999. Tíðni brota er skoðuð eftir vettvangi og þannig kannað hvort brot dreifist jafnt innan umdæmisins eða hvort þau séu bundin við ákveðin svæði. Þá eru niðurstöður skýrslunnar bornar saman við sambærilega skýrslu fyrir árið 1998.

Þeir brotaflokkar sem fjallað eru um hér eru ofbeldisbrot (líkamsárásir og líkamsmeiðingar annars vegar og kynferðisbrot hins vegar), auðgunarbrot (innbrot og þjófnaðir), eignaspjöll (þá bæði meiriháttar og minniháttar eignaspjöll), nytjastuld vélknúinna farartækja og fíkniefnabrot.

### Aðferðir og gögn

Þær upplýsingar sem þessi skýrsla byggir á eru allar unnar upp úr málaskrá lögreglunnar. Miðað er við kærudag mála og talið út frá öllum brotum þar sem vettvangur er skráður innan umdæmis lögreglunnar í Reykjavík þannig að hvert mál kemur jafn oft fyrir í talningu og fjöldi brota sem skráð er í það. Hlutfall mála í hverfum er reiknað út frá heildarfjölda mála þar sem vettvangur er þekktur. Í flestum málaflokkum er vettvangur allflestira brota þekktur en þó ber að hafa þetta í huga þar sem myndin gæti eitthvað breyst ef vettvangur allra brota væri þekktur.

Við túlkun á niðurstöðum þarf að hafa ýmsa fyrirvara í huga hvað varðar þau gögn sem upplýsingarnar byggja á. Í fyrsta lagi skal meta niðurstöður í ljósi þess að upplýsingar eru skráðar af mörgum aðilum og því hætt við að skráning sé ekki ávallt sambærileg. Einnig getur málafjöldi breyst lítillega með tímanum því að mál geta tekið mislangan tíma í úrvinnslu þannig að stundum getur liðið nokkur tími frá tilkynningu um brot þar til skráningu máls er lokið í málaskrá. Þá skal hafa það í huga að mikil umræða um einstök afbrot getur aukið kraftinn í baráttunni gegn þeim, bæði innan lögreglunnar og í samfélaginu í heild þannig að aukning verður á tilkynningum án þess þó að raunveruleg aukning verði á fjölda brota. Að lokum er rétt að benda á að samanburður milli ára gefur aðeins vísbendingu um þróun mála enda aðeins um tvo tímamarkaða að ræða og því erfitt að fullyrða um stöðugleika breytinga.

Einnig skal hafa það í huga að í umfjöllun um gögn frá lögreglu er um að ræða fjölda kærðra mála, ekki fjölda afbrota í samfélaginu. Þess vegna ber að skoða þær upplýsingarnar sem hér koma fram og unnar eru úr málaskrá sem viðmiðunartölur sem gefið geta mynd af veruleika afbrota eins og hann birtist í gögnum lögreglunnar í Reykjavík.

### Hverfaskipting

Til eru margar leiðir til að skipta umdæmi lögreglustjórans upp í einingar. Við slíka skiptingu þarf að taka tillit til margra þátta s.s. hvort um sé að ræða íbúðarbyggð, verslanir og þjónustu, fyrirtæki eða veitinga- og skemmtistaði, aldursdreifingu íbúa, gerð íbúðarhúsnæðis o.s.frv. Leitast var við að taka tillit til þessara þátta hér en til þess að geta borið niðurstöður saman við aðrar upplýsingar var einnig stuðst við þá hverfaskiptingu sem Reykjavíkurborg notar til viðmiðunar við útgáfu ýmissa upplýsinga.

Á mynd 1 má sjá þá hverfaskiptingu sem notast er við í skýrslunni. Seltjarnarnes er skoðað sem eitt hverfi enda gjarnan álitin ein löggæslueining. Á Seltjarnarnesi er að mestu íbúðarbyggð, þá aðallega einbýlis eða raðhús, en þó eru verslunarkjarnar á svæðinu og eru þeir lögreglumenn sem sinna svæðinu jafnframt staðsettir í einum þeirra. Þann 1. desember 1999 bjuggu 4.658 #1 einstaklingar á Seltjarnarnesi, þar af rúmlega þriðjungur 20 ára og yngri.

#1 Tölur um íbúðarfjölda eru allar byggðar á upplýsingum sem Hagstofa Íslands hefur birt á Internetinu.

Vesturbærinn er blanda af íbúðarbyggð, háskólasvæði og veitinga- og skemmtistöðum. Á svæði 1.1 búa 5.861 manns og eru um 24% þeirra 20 ára og yngri. Mun fleiri búa á svæði 1.2 eða 10.235 en nokkuð fleiri eða tæplega 30% eru undir 21 árs aldri.

Austurbærinn skiptist í þrjár einingar. Svæði 2.1 nær frá Lækjargötu að Snorrabraut og falla því bæði íbúðarhús, verslanir og skemmti- og veitingastaðir innan þessa svæðis. Á þessu svæði búa flestir íbúar Austurbæjarins eða 7.876 manns og eru tæplega 20% þeirra innan við 21 árs aldurinn. Svæði 2.2 afmarkast af Snorrabraut og Kringlumýrabraut, Miklubraut og Sæbraut. Á þessu svæði er nær eingöngu íbúðarbyggð þó nokkuð sé um fyrirtæki og léttan iðnað á nyrsta hluta svæðisins. Á svæði 2.2 búa 5.768 manns og eru tæplega 21% íbúanna undir 21 árs aldri. Svæði 2.3 nær yfir Hlíðarnar og er því nær eingöngu íbúðarhverfi. Þar búa 4.572 einstaklingar og er hlutfall yngra fólks á þessu svæði um 27%.

Norðurbænum er einnig skipt upp í þrjú svæði. Svæði 3.1 nær til svæðisins austan Kringlumýrabrautar að Kamsvegi og frá Suðurlandsbraut að Sæbraut að frátöldum Laugardalnum sem skráður er sem útivistarsvæði. Svæði 3.1 telst að mestu vera íbúðarhverfi en þar má einnig finna nokkuð af fyrirtækjum og skólum og svo liggur svæðið við eitt stærsta íþrótt og útivistarsvæði höfuðborgarinnar. Á svæðinu eru búsettir 4.307 einstaklingar þar af 27% yngir en 21 árs. Svæði 3.2 nær að mestu til Voganna og er því mjög blandað svæði íbúðarhúsnæðis, fyrirtækja og léttis iðnaðar. Svæðið nær til Kleppsmýrarveggar í austri þannig að hluti af þeim iðnaði sem fram fer í Vogunum telst til svæðis 3.3. Á svæði 3.2 búa 5.354 einstaklingar og eru tæp 25% íbúanna 20 ára eða yngri. Eins og áður segir telst hluti af því iðnaðarsvæði sem er í Vogunum til svæðis 3.3 en þar er einnig eitthvað um íbúðarhúsnæði og einn verslunarkjarna (Glæsibær). Þetta er fámennasta svæði Norðurbæjar með aðeins 3.686 íbúa en líkt og á öðrum svæðum eru rúm 26% íbúa 20 ára eða yngri.

Suðurbærinn nær yfir mjög stórt svæði sem að hluta til telst nær eingöngu til verslunar og þjónustusvæða og því er ekki mikill mannfjöldi í hverfinu. Svæði 4.1 nær til Mýrar- og Múlahverfa. Þar er bæði mikið um fyrirtæki og íbúðarhúsnæði en aðeins 2.947 manns búa á svæðinu þar af 25% yngri en 21 árs. Svæði 4.2 er mjög stórt og nær til tveggja stórra verslunarkjarna (Kringlunnar og Skeifunnar). Svæðið afmarkast af Kringlumýrabraut og Reykjanesbraut og Miklubraut að Grensásvegi og þaðan Suðurlandsbraut og Bústaðavegi. Auk stórra verslunarkjarna á svæðinu eru tveir minni verslunarkjarnar en lítið er um annan fyrirtækjarekstur á svæðinu. Þá er svæðið fjölmennasta svæði Suðurbæjarinnar með 7.222 íbúa og er rúmlega 25% þeirra undir 21 árs aldri. Svæði 4.3 nær að mestu til íbúðarbyggðar milli Bústaðarveggar og Fossvogsdals. Þar búa um 3.898 einstaklingar, og er rúmlega fjórðungur þeirra undir 21 árs aldri.

Árbærinn er fámennasta úthverfi borgarinnar með 8.762 íbúa. Í þessari skýrslu hefur svæðinu verið skipt upp í þrjú svæði. Svæði 5.1 er neðsti hluti Árbæjar þ.e. Kvíslanar. Þar er nær eingöngu íbúðarbyggð og búa 1.749 manns á þessu svæði og eru tæplega 40% íbúanna undir 21 árs aldri. Svæði 5.2 er að mestu byggt fjölbýlishúsum en einnig er eitthvað af verslunum á svæðinu. Í hverfi 5.2 búa 4.078 manns og er það því fjölmennasta svæði Árbæjarhverfis. Íbúar svæðisins eru þó ekki jafn ungir og íbúar svæðis 5.1 en þó virðist meðalaldur í lægri kantinum miðað við rötgrónari svæði borgarinnar en rúmlega 31% íbúa svæðisins eru yngri en 20 ára. Á svæði 5.3, sem nær til Seláshverfisins, eru 2.935 manns búsettir. Á þessu svæði er mest um íbúðarhúsnæði þá aðallega raðhús og einbýlishús en einnig er nokkuð af fjölbýlishúsum. Líkt og á svæði 5.1 er meðalaldur íbúa í lægri kantinum á þessu svæði miðað við rötgrónari svæði borgarinnar en tæplega 40% íbúa hverfisins eru yngri en 21 árs.

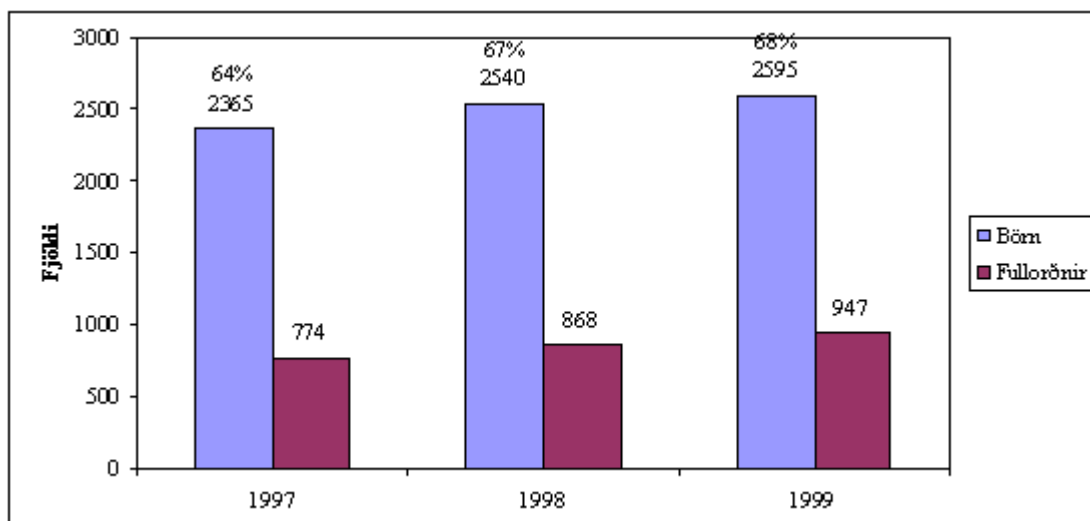
Breiðholtið er fjölmennasta úthverfi borgarinnar enda nær það yfir nokkuð stórt landssvæði. Breiðholt er að mestu byggt upp af íbúðarhúsnæði en Mjóddin telst þó til neðra Breiðholts (6.1). Í neðra Breiðholts eru íbúar 3.963 talsins, flestir búsettir í fjölbýlishúsum, og er tæplega þriðjungur þeirra undir 21 árs aldri. Í efra Breiðholts (6.2) eru íbúar 9.372 talsins og eru 30%

þeirra 20 ára og yngri. Íbúðasamsetning er nokkuð blönduð á svæðinu en flestir búa í fjölbýlishúsum þó nokkuð mikið sé einnig um einbýlishús og raðhús. Í Seljahverfi er fjöldi íbúa um 8.695 manns eru rúmlega þriðjungur íbúa undir 21 árs aldri.

Grafarvogur er yngsta hverfi borgarinnar og er nokkur hluti svæðisins enn í byggingu. Grafarvogur skiptist niður í mörg minni svæði sem eru mis stór. Svæði 7.1 nær til Hamrahverfisins þar sem íbúa fjöldinn er 1.800 manns, þar af 39% yngri en 21 árs. Foldahverfi (7.2) er elsti hluti Grafarvogs en þar búa 3.771 manns, þar af tæp 39% 20 ára og yngri. Hverfi 7.3 er Húsahverfið þar sem 2.199 manns búa og virðist meðalaldur vera nokkuð lár í hverfinu þar sem 45% íbúa eru undir 21 árs aldri. Rimahverfið (8.1) er fjölmennasta svæðið innan Grafarvogs með 3.796 íbúa, þar af 42% undir 21 árs aldri. Engjahverfið (8.2) er töluvert minna með 2.010 íbúa og meðalaldur þeirra virðist einnig ívið lægri en meðal íbúa annarra hverfa Grafarvogs með 46% íbúa undir 21 árs aldri. Hverfi 8.3 er Víkurhverfi en þar eru 692 einstaklingar búsettir, þar af þriðjungur 20 ára eða yngri. Borgarhverfið (8.4) er nokkuð stærra með 1.384 íbúa þar af tæp 45% yngri en 21 árs. Í Staðahverfi (8.5) búa 615 einstaklingar og eru rúmlega 38% yngri en 21. árs.

Hér eru upplýsingar fyrir Mosfellsbæ, Kjalarnes og Kjós skráðar saman. Vera má að betra sé að skoða upplýsingar fyrir þessi svæði í sitt hvoru lagi en vegna þess hversu fá mál eru skráð á þessi svæði var ákveðið að skoða þau saman. Mosfellsbær er fjölmennasti hluti svæðisins með 5.999 íbúa, þar af 38% undir 21 árs aldri. Á Kjalarnesi og í Kjós er íbúafjöldi 688 manns þar af um 35% 20 ára og yngri.

Hálsa- og Höfðahverfi er fyrirtækja- og iðnaðarsvæði við Árbæinn. Þar eru engin íbúðarhúsnæði.



## Ofbeldisbrot

### Líkamsrásir og líkamsmeiðingar

Á árinu 1999 voru 797 líkamsrásir og líkamsmeiðingar tilkynntar til lögreglunnar í Reykjavík, árið 1998 var um 727 sambærileg mál að ræða og er því um 10% aukning í málafjölda á milli þessara ára. Tafla 1 sýnir fjölda tilkynntra líkamsrásara og líkamsmeiðinga skipt eftir brotaflokkum á árunum 1998 og 1999. Þar má sjá að líkamsrásurum hefur fjölgað um 9% frá síðasta ári, tvö manndrápsmál komu upp á síðasta ári en ekki var um nein slík mál að ræða árið 1998. Fjöldi tilkynningum um líkamsmeiðingar stendur nokkurn vegin í stað milli ára, og á það bæði við um meiriháttar og minniháttar líkamsmeiðingar.

**Tafla 1.** Fjöldi tilkynntra líkamsárása og líkamsmeiðinga árin 1997 til 1999.

	1998	1999
Líkamsárás (217)	653	722
Líkamsárás, líkamsmeiðingar minni (218.1)	59	58
Líkamsárás, líkamsmeiðingar meiri (218.2)	13	11
Líkamsárás, líkamsmeiðingar - gáleysi (219)	1	6
Manndráp – tilraun	0	1
Manndráp	0	2
Líkamsárás, brot gegn lífi og líkama – gáleysi	0	0
Líkamsárás, brot gegn lífi og líkama – ýmislegt	1	3
	727	797

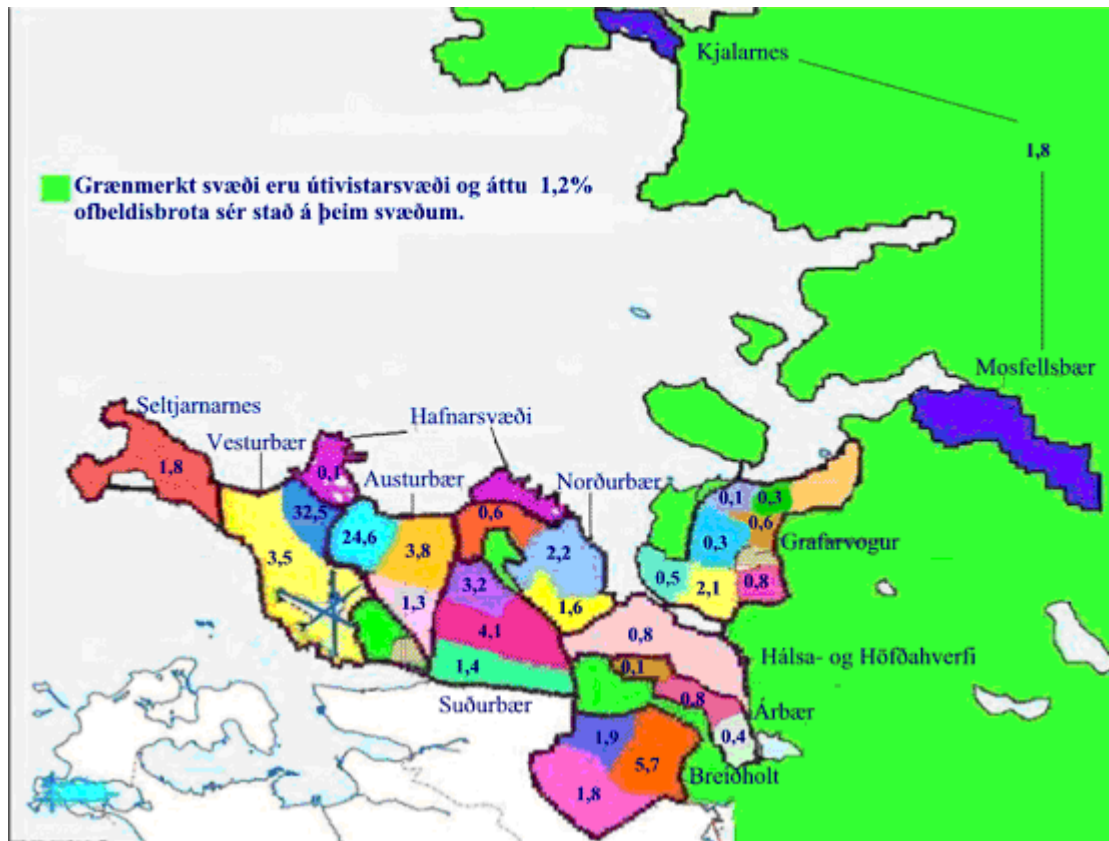
Flest þau ofbeldisbrot sem tilkynnt var um áttu sér stað utandyra, eða 33,9%, í þessum tilvikum var vettvangur brotsins ekki skilgreindur nánar. Um 24% mála komu upp á veitingastað eða skemmtistað og um 19% mála komu upp í heimahúsi. Þessi hlutföll eru mjög sambærileg við árið í fyrra. Flest málanna komu upp í apríl, maí og september en fæst í desember og febrúar.

Á mynd 2 má sjá staðsetningu þeirra líkamsárása og líkamsmeiðinga sem komu upp innan umdæmis lögreglunnar í Reykjavík. Á myndinni má sjá að rúmlega 36% mála áttu sér stað í Vesturbænum, næstflest í austurborginni eða 30% tilkynntra mála. Hvað önnur hverfi varðar áttu tæplega 10% mála sér stað í Breiðholti, tæp 9% í Suðurbæ, tæp 5% í Grafarvogi, 4,5% í Norðurbænum og rúmlega 1% í Árbæ. Um 1% af tilkynntum líkamsárásum og líkamsmeiðingum áttu sér stað á útivistarsvæðum.

Ef vettvangur líkamsárása og líkamsmeiðinga er skoðaður innan hverfanna kemur í ljós að langflest ofbeldisbrot í Vesturbænum áttu sér stað í og við miðbæinn eða 32,5% af tilkynntum málum. Sömu sögu er að segja í Austurbænum þar sem um 24% líkamsárása áttu sér stað á svæðinu frá Lækjargötu að Snorrabraut, um mun lægri tíðni er að ræða í öðrum svæðum innan hverfisins.

Hvað úthverfin varðar er, líkt og árið 1998, um nokkuð jafna dreifingu að ræða milli svæða innan hverfanna fyrir utan efra Breiðholt þar sem tæplega 6% af tilkynntum málum áttu sér stað.

Í töflu 1 í viðauka kemur fram fjöldi tilkynninga eftir vettvangi og íbúafjölda innan hverfanna. Fjöldi líkamsárása í miðborginni er mjög áberandi en tæplega 43 líkamsárásir og líkamsmeiðingar eru á hverja 1000 íbúa á svæði 1.1. og um 24 mál er að ræða á hverja 1000 íbúa á svæði 2.1, eða í miðbænum og í austurbæ, frá Lækjargötu að Snorrabraut.



## Kynferðisbrot

Í töflu 2 má sjá fjölda tilkynntra kynferðisbrota á árunum 1996 til 1999 skipt eftir brotaflokki. Fjöldi kæra vegna nauðgana er svipaður og síðastliðin ár eftir að hafa vaxið frá 1996 til 1997. Fjöldi blygðunarsemisbrota stendur í stað frá síðasta ári og er mála fjöldinn svipaður og árið 1996 en málum fækkaði árið 1997. Fjöldi annarra kynferðisbrota hefur aukist jafnt og þétt síðustu ár og var um 22 slík mál að ræða á síðasta ári en um 12 mál 1997 og 15 mál árið 1998.

**Tafla 2.** Fjöldi tilkynntra kynferðisbrota frá 1996 til 1999 eftir brotaflokki

	1996	1997	1998	1999
Nauðgun	16	26	26	25
Misneyting (andlegir annmarkar, rænuleysi)	4	8	7	9
Misneyting (varúðarákvæði trúnaðarbrota)	0	0	1	5
Misneyting (frekleg misnotkun aðstöðu)	0	2	1	0
Önnur kynferðisleg áreitni	0	3	8	6
Svik	0	0	1	0
Sifjaspell	0	3	0	0
Sifjaspell (önnur kynferðisleg áreitni)	0	2	0	0
Sifjaspell (kynmök systkina)	0	0	0	1
Mök við börn uppalandat	4	0	0	0

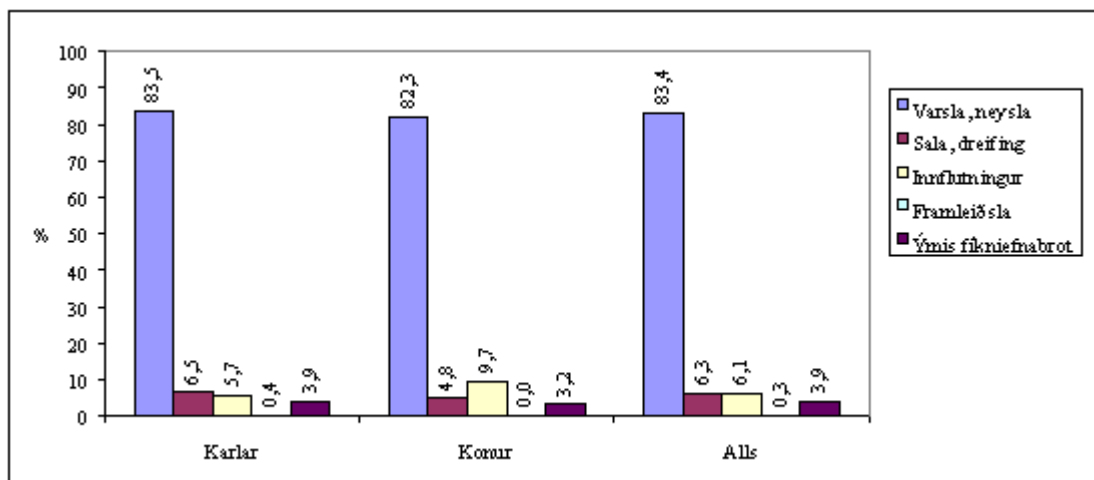
Önnur kynf. áreitni við börn uppalanda	2	2	1	0
Mök við yngri en 14 ára	3	9	2	0
Mök við 14 til 16 ára	3	1	1	0
Kynferðisbrot við yngri en 14 ára	1	0	5	2
Ginning 1	1	0	0	0
Blygðunarsemisbrot	13	8	14	14
Kynferðisbrot, annað	6	12	15	22
<b>Samtals</b>	<b>53</b>	<b>76</b>	<b>82</b>	<b>85</b>

Tæp 60% kynferðisbrotamála áttu sér stað inni á heimilum en um 10% tilkynntra kynferðisbrota áttu sér stað utandyra, önnur mál áttu sér stað annarsstaðar eða ekki var tilgreint hvar brotið var framið.

Flest málin voru tilkynnt í maí, svo í ágúst og þá í febrúar, fæst mál voru tilkynnt í janúar og desember, talsverðar sveiflur virðast vera í málafjölda milli mánaða.

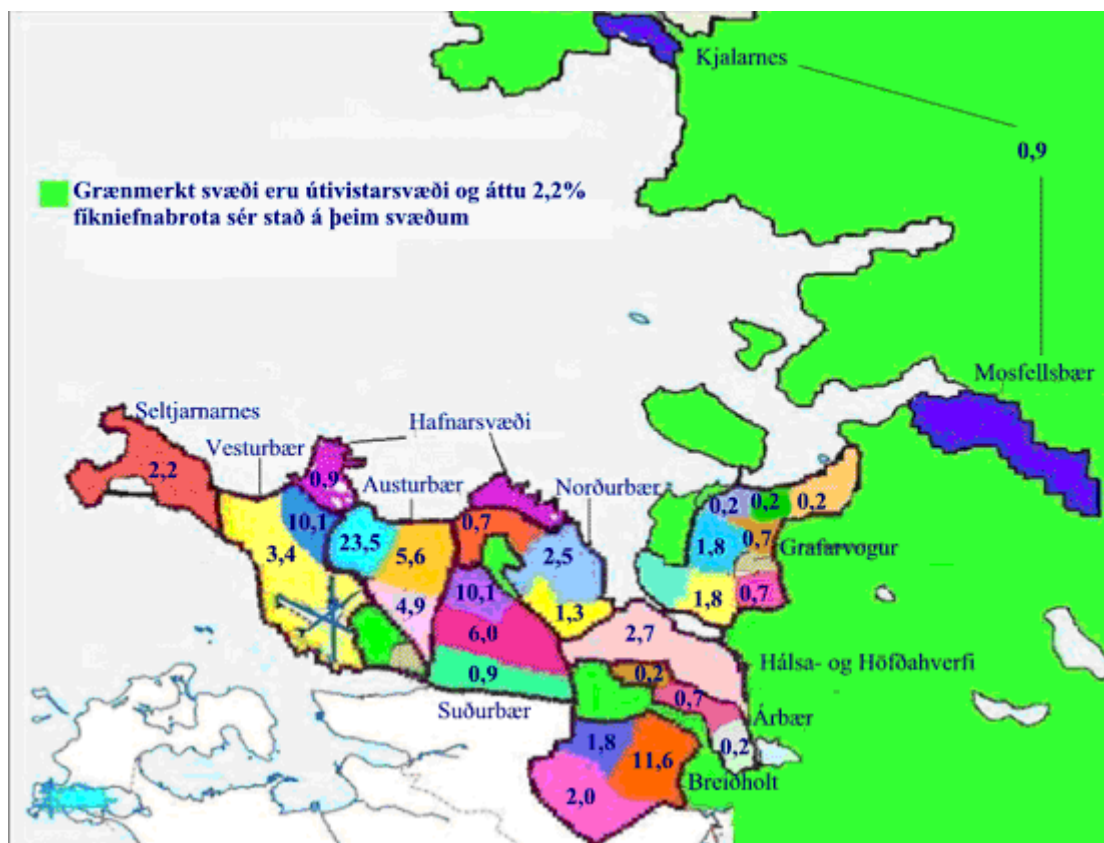
Á mynd 3 má sjá vettvang tilkynntra kynferðisbrota árið 1999, skipt eftir hverfum. Flest áttu málin sér stað í Austurbæ eða tæplega 34% málanna, í Breiðholti um 22% og í Vesturbæ tæp 13% mála. Hlutfallslega fæst mál áttu sér stað í Mosfellsbæ, Kjalarnesi og Kjós eða um 1% mála, þá Árbæ 3,5% mála, í Norðurbæ tæp 5% mála, um 10% málanna áttu sér stað í Suðurbænum.

Þegar málafjöldi er skoðaður eftir svæðum innan hverfanna vekur athygli að tæplega 23% málanna áttu sér stað í hverfi 2.1, í austurbæ frá Lækjagötu að Snorrabraut, rúmlega 11% áttu sér stað í efra-Breiðholti og um 9% í miðbænum. Þetta er nokkur breyting frá fyrra ári er 10,3% kynferðisbrota áttu sér stað á svæði 2.1 í stað tæplega 24% brota árið 1999. Þá fjölgaði kynferðisbrotum nokkuð í Breiðholti, einkum í Seljahverfi (úr 1% í 6%), en einnig í efra Breiðholti (úr 8 í 11%) og í neðra Breiðholti úr því að hafa ekkert skráð kynferðisbrot árið 1998 í 5% kynferðisbrotamála árið 1999. Þá vekur athygli hversu mikil fækkun hefur orðið á kynferðisbrotum í Suðurbænum þá sérstaklega á svæði 4.2 þar sem brotum hefur fækkað úr rúmlega 10% tilkynntra brota í rúmlega 3%.



## FÍKNIEFNABROT

Á árinu 1999 var um mikla aukningu að ræða hvað varðar magn fíkniefna sem lagt var hald á en stór hluti þeirra kemur þó úr tiltölulega fáum stórum málum. Jafnframt er nokkur fjölgun hvað varðar fjölda fíkniefnamála frá árunum 1998 og 1997. Samanburður milli ára kemur fram á mynd 4 þar sem borinn er saman mála fjöldi síðastliðinna fjögurra ára eftir brotaflokkum.



**Mynd 4.** Fjöldi brota á fíkniefnalöggjöfni frá 1996 til 1999 skipt eftir málaflokkum

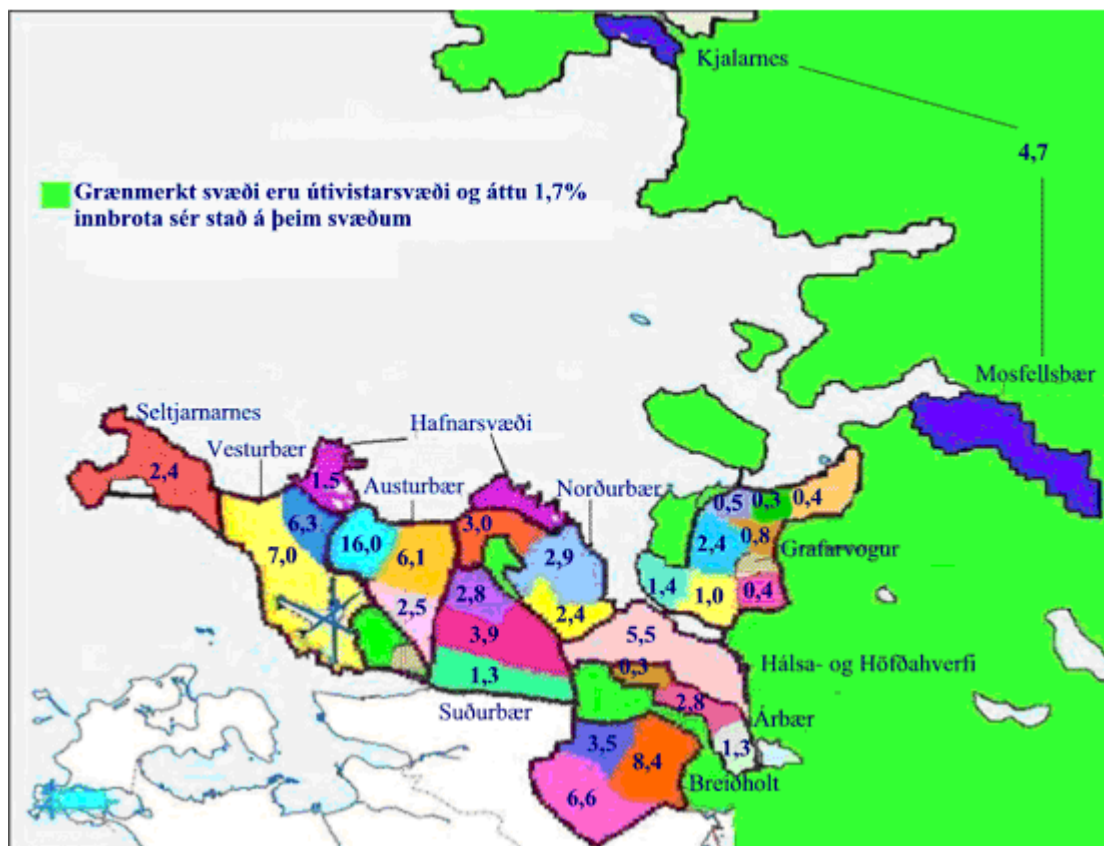
Um 27% þeirra fíkniefnamála sem lögreglan í Reykjavík vann að árið 1999 komu upp við eftirlit með öikumönnum, jafnframt komu 10% af málum til er höfð voru afskipti af fólki utandyra. Þá áttu um 17% mála sér stað á heimilum en aðeins tæplega 5,6% á skemmti- eða veitingastöðum.

Flest komu málin upp í júní, en næst flest í janúar og ágúst, fæst mál komu upp í nóvember.

Á mynd 5 má sjá vettvang fíkniefnabrota sem unnið var að hjá lögreglunni í Reykjavík árið 1999. Flest málin koma upp í austurbænum eða um 35% mála, næst flest mál koma upp í Suðurbæ tæp 18% og þá í Breiðholti eða tæp 16% mála. Í Vesturbænum komu upp tæp 14% málanna, tæp 6% komu upp í Grafarvogi og hlutfallslega fæst mál komu upp í Árbæ eða rúmlega 1% mála.

Þegar dreifing málanna innan hverfanna er skoðuð má sjá að flest mál koma upp í Austurbæ frá Lækjargötu að Snorrabraut eða tæp 24% mála. Næst flest mál komu upp í efra-Breiðholti eða tæp 12% mála, og svo í miðbænum og hverfi 4.1. í Suðurbænum.

Þegar dreifing fíkniefnabrota milli hverfa er borin saman milli ára kemur í ljós að dreifingin er nokkuð svipuð bæði árin. Þó hefur málum hlutfallslega fækkað á svæði 1.1 úr 14,2% í 10,1% en á sama tíma fjölgað í efra Breiðholti úr 7,1% í 11,6%.



## AUÐGUNARBROT

Í töflu 3 má sjá fjölda auðgunarbrotanna sem tilkynnt voru til lögreglu á árinu 1999. Í þessum málaflokkki voru þjófnaðir mest áberandi en talsvert var einnig um tilkynningar vegna innbrota og fjársvika. Fjöldi tilkynntra fjársvikamála voru 233 og 34 fjárdráttarmál voru tilkynnt, bæði á munum og peningum.

**Tafla 3.** Fjöldi tilkynntra auðgunarbrotanna árið 1998 og 1999.

	1998	1999
Innbrot	1378	1760
Þjófnaður (244) #2	3352	4265 #3
Gripdeildir (245)	32	15
Fundið fé, ólögleg meðferð á fundnu fé (246)	2	6
Fjárdráttur – munir (247)	12	11
Fjárdráttur – peningar (247)	42	23
Fjársvik – tékkasvik (248)	58	71
Fjársvik – hótelsvik (248)	13	5
Fjársvik – stolnir tékkar (248)	10	32
Fjársvik – tryggingasvik (248)	1	2
Fjársvik – ýmislegt (248)	109	123
Umboðssvik – greiðslukort (249)	8	5
Umboðssvik – tékkar (249)	0	0

Umboðssvik – ýmislegt (249)	9	0
Reglugerð um flutning á hættulegum farmi	21	18
Fjárkúgun (251)	2	1
Rán (252)	17	34
Misneyting (253)	4	7
Hilming (254)	21	18
Auðgunarbrot - ýmislegt	4	2
<b>Samtals</b>	<b>5095</b>	<b>6398</b>

Frá 1998 fjölgaði málum í flestum stærstu flokkum auðgunarbrota. Fjölgun á tilkynningum um innbrot er 28% og um er að ræða um 27% fjölgun á tilkynningum um þjófnaði. Fjöldi ránsmála hefur tvöfaldast.

#2 Númer hegningarlagagreinar í sviga.

#3 Í þessari töflu eru talin öll tilkynnt þjófnaðarbrot. Athuga skal þó hugsanlega tvítalningu þar sem algengt er að þjófnaður sé skráður sem aukabrot þegar innbrot á sér stað þar sem í raun er um tvö brot að ræða, húsbrot (farið óboðið inn í húsnæði annarra) og þjófnaður (hlutir í eigu annarra teknir).

## Innbrot

Lögreglunni í Reykjavík var tilkynnt um 1760 innbrot árið 1999, um fjölgun er að ræða frá 1998 þegar tilkynnt var um 1378 innbrot en um svipaðan málafjölda er að ræða og árið 1997 þegar tilkynningar voru 1726.

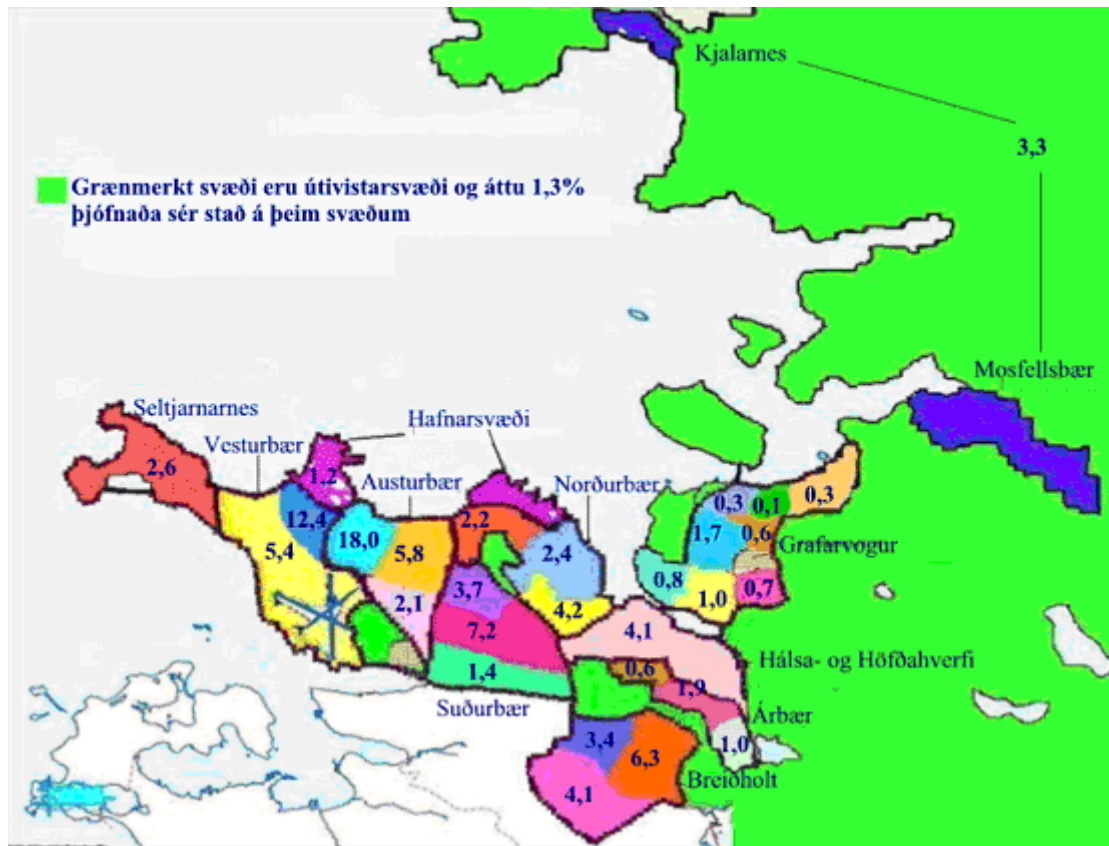
Þegar innbrot eru greind eftir tegundum vettvanga kemur í ljós að rúmlega þriðjungur innbrota eru í bíla, en tæplega fjórðungur eru innbrot í heimili, önnur innbrot eru í fyrirtæki og stofnanir ásamt innbrotum í vörugeymslur, vinnuskúra og þessháttar.

Flest innbrot áttu sér stað í september um rúm 10%, þá í júlí og svo í mars og nóvember. Fæstar innbrotstilkynningar bárust í febrúar.

Mynd 6 sýnir vettvang tilkynnta innbrota til lögreglunnar í Reykjavík, árið 1999. Flest innbrot áttu sér stað í Austurbæ eða tæp 26% mála, næst flest í Breiðholti eða um 19% þá í Vesturbænum eða 13,7%, rúmlega 8% innbrota áttu sér stað í Norðurbæ og Suðurbæ og 7,4% þeirra áttu sér stað í Grafarvogi. Tæplega 6% af innbrotum áttu sér stað í Hálsa- og Höfðahverfi, tæp 5% í Mosfellsbæ og rúm 2% á Seltjarnarnesi.

Ef dreifing innbrota er skoðuð eftir svæðum innan hverfanna kemur í ljós að flest innbrot voru tilkynnt á svæði 2.1. eða vestast í Austurborginni. Um 8,4% innbrota voru tilkynnt í efra Breiðholti og 7% innbrota voru tilkynnt í hverfi 1.2. í vestari hluta Vesturbæjarins.

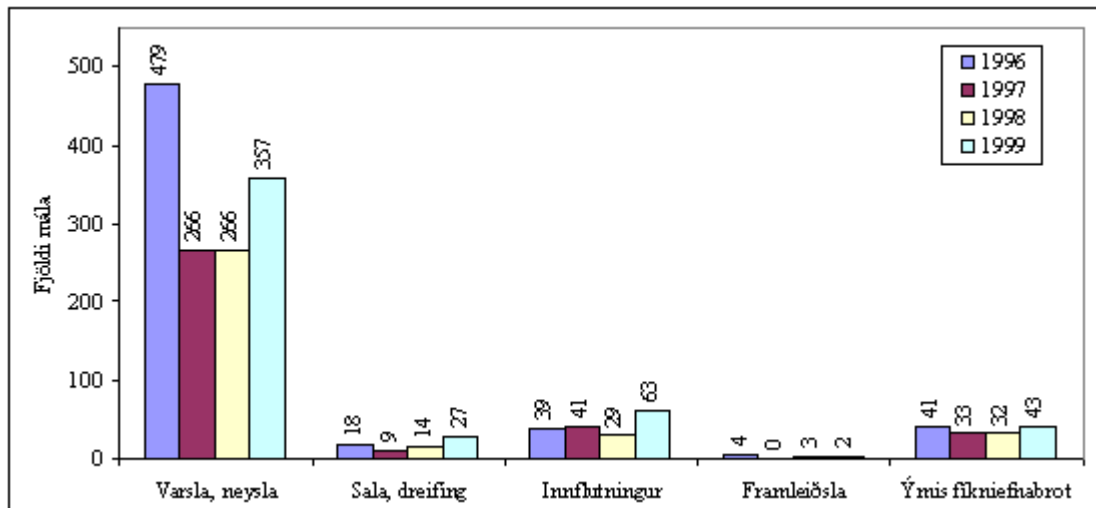
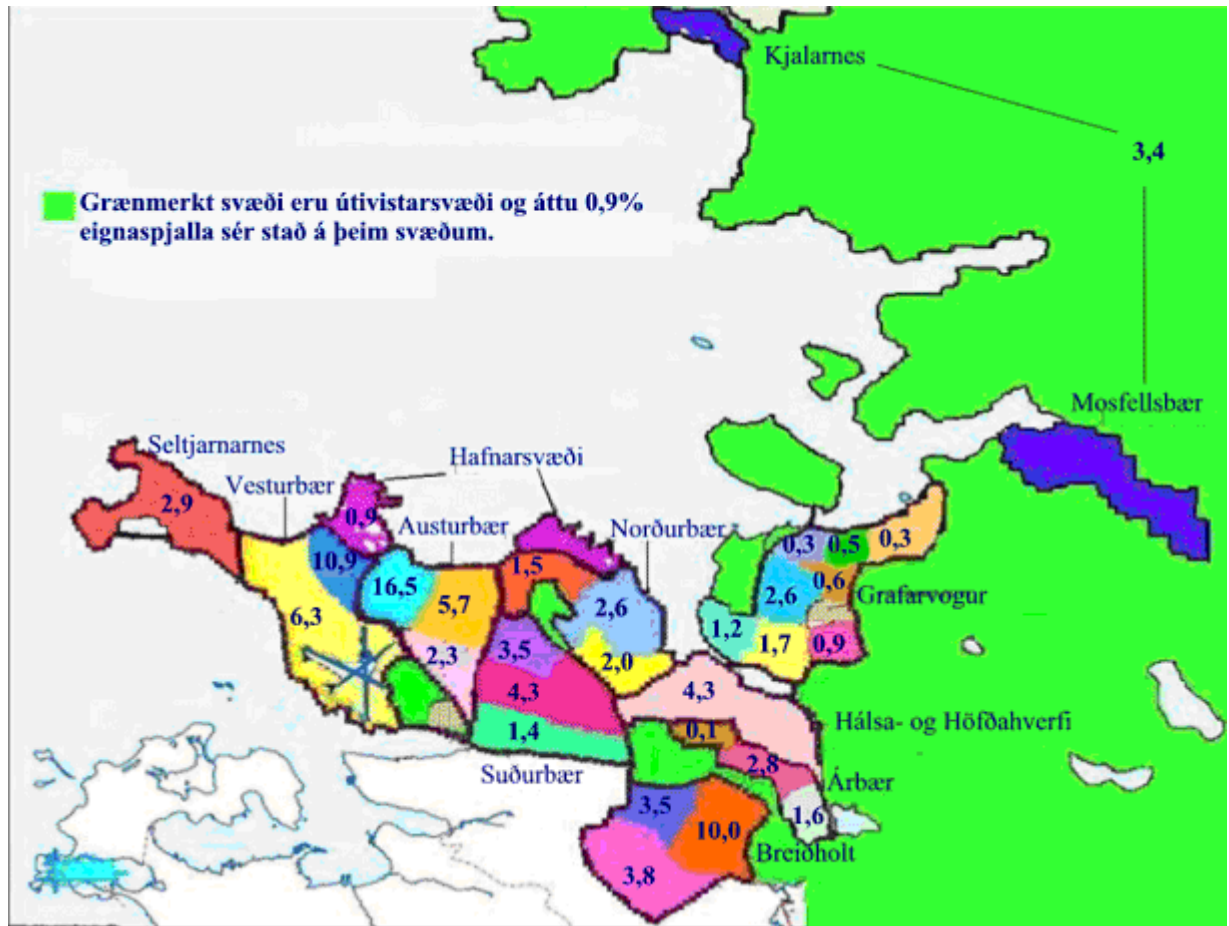
Þegar dreifing brota er borin saman milli ára má sjá að dreifingin er nokkuð svipuð hvað varðar innbrot. Þó fækkar málum nokkuð á svæði 4.2 í Suðurbænum eða úr 7,1% tilkynnta innbrota í tæp 4%.



## Þjófnaður

Um 27% aukning var á fjölda þjófnaðarmála milli áráanna 1998 og 1999. Þegar þjófnaðarmál eru greind eftir eðli vettvangs kemur í ljós að flest þjófnaðarmálin eru tilkomin vegna þjófnaða úr bifreiðum eða um fimmtungur mála, og vegna þjófnaða á heimilum, um 15%. Aðrir vettvangar eru þjófnaðir úr verslunum, geymslum, af veitingastöðum og þess háttar.

Um nokkuð jafnt hlutfall þjófnaðarbrota var að ræða á milli mánaða á árinu 1999. Líkt og sjá má á mynd 7 komu flest málin upp í september og október, en færst mál áttu sér stað í janúar.



**Mynd 7.** Hlutfall þjófnaða eftir mánuðum 1999.

Á mynd 8 má sjá vettvang þeirra þjófnaðarmála sem upp komu árið 1999. Þjófnaðir voru líkt og innbrot tíðastir í Austurbænum en þar komu um 27% af málunum upp. Um 18% af þjófnum komu upp í Vesturbænum og um 14% í Breiðholti, tæplega 13% tilkynnta þjófnaða áttu sér stað í Suðurbænum. Í Norðurbænum komu 9% málanna upp, tæplega 6% í Grafarvogi, um 4% í Hálsa-Höfðahverfi og 2-4% í Árbæ, í Mosfellsbæ, Kjalarnesi og Kjós og Seltjarnarnesi.

Þegar vettvangur er greindur eftir svæðum í hverju hverfi fyrir sig kemur í ljós að flestir eru þjófnaðirnir áttu sér stað í hverfi 2.1. eða vestasta hluta austurbæjar, þaðan komu 18% af tilkynningum um þjófnaði. Um 12% af málunum komu upp í miðbænum, rúmlega 7% í hverfi 4.2. og tæp 6% mála komu upp í Austurbæ í hverfi 2.2. Há tíðni þjófnaða í hverfi 4.2. skýrist að mestu leyti að því að í hverfinu er staðsett verslunarmiðstöðin Kringlan ásamt þjófnuðum úr verslunum í Skeifunni.

Dreifing þjófnaðarbrota var mjög svipuð árið 1999 og 1998. Athygli vekur að hlutfall brota á svæði 4.2 lækkaði úr 11,2% í 7,2%.

## EIGNASPJÖLL

Á árinu 1999 var tilkynnt um 2221 minniháttar eignaspjöll og 31 meiriháttar eignaspjöll. Til samanburðar voru árið 1998 tilkynnt 2266 minniháttar eignaspjöll og 27 meiriháttar eignaspjöll.

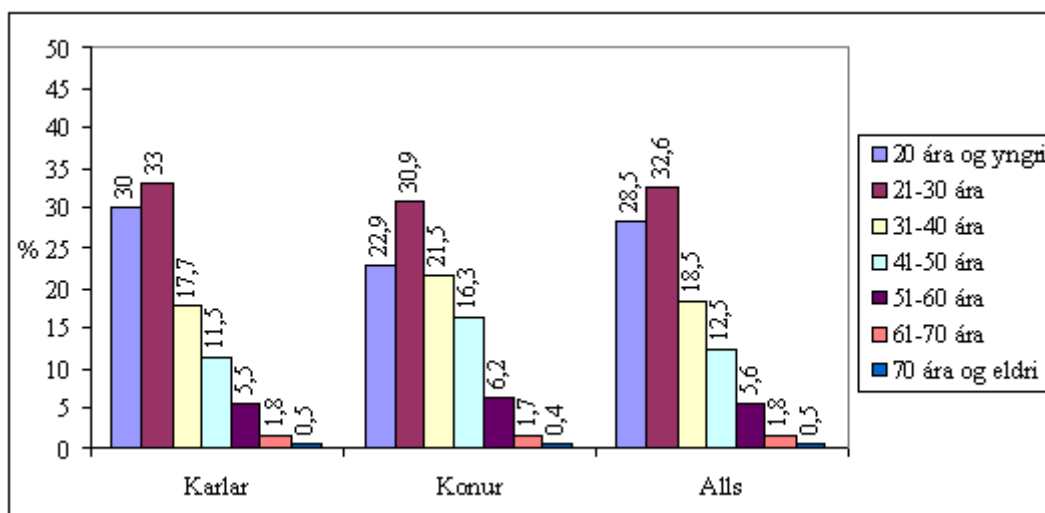
Flest eignaspjöll koma til vegna skemmda á bifreiðum og húsnæði við innbrot. Önnur eignaspjöll eru vegna skemmda á bifreiðum og húsnæði og vegna veggjakrots.

Dreifing eignaspjalla milli mánaða er nokkuð jöfn þannig voru flestar tilkynningar í maí, janúar og apríl. Fæstar tilkynningar um eignaspjöll komu upp í febrúar.

Á mynd 9 má sjá vettvang eignaspjalla eftir hverfum. Sem fyrr eru flest brotin í austurbæ eða 25,1% málanna, tæplega 18% málanna komu svo upp í Breiðholti og Vesturbæ. Í öðrum hverfum er um hlutfallslega færri mál að ræða, þannig komu tæp 10% mála upp í Suðurbæ, rúm 8% í Grafarvogi, rúm 6% í Norðurbæ, tæp 5% í Árbæ, um 4% í Hálsa- og Höfðahverfi og 2-3% á Seltjarnarnesi og Mosfellsbæ, Kjalarnesi og Kjós.

Þegar dreifing mála er skoðuð eftir svæðum innan hverfanna kemur í ljós að hlutfallslega flest mál, eða 16,5% þeirra áttu sér stað í hverfi 2.1 frá Lækjargötu að Snorrabraut, næst flest í miðbænum um 11% og þá í efra-Breiðholti þar sem 10% málanna áttu sér stað.

Dreifing eignaspjalla milli hverfa var svipuð árið 1999 og 1998 og hafa ekki orðið neinar markverðar breytingar í einstökum hverfum.



## NYTJASTULDUR VÉLKNÚINNA ÖKUTÆKJA

Tilkynningum vegna nytjastuldar vélknúinna farartækja jukust á síðasta ári úr 210 málum árið 1998 í 279 mál. Tæp 14% mála komu upp vegna stuldar bifreiða af bílasölum en önnur mál

voru vegna stuldar einkabifreiða frá heimilum eða annars staðar.

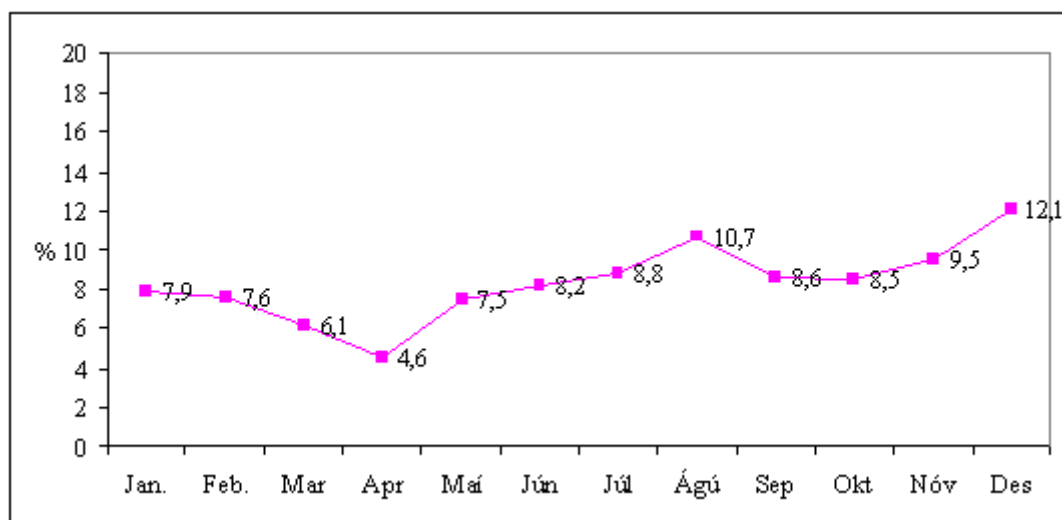
Flest nytjastuldarmálin komu upp í október, þá júní og maí, en færst málin komu upp í desember.

Á mynd 10 er vettvangur nytjastuldarbrota árið 1999 greindur eftir hverfum innan umdæmis lögreglunnar í Reykjavík. Flest málin komu upp í Austurbæ eða tæp 34% málanna. Um 13% nytjastuldarmála áttu sér stað í Breiðholti, um 11% í Vesturbænum og um 10% í Hálsa- og Höfðahverfi.

Þegar vettvangur er greindur innan hverfanna kemur í ljós að á svæði 2.1. koma flest málin upp en þetta er vestasti hluti Austurbæjarins, þ.e. frá Lækjargötu að Snorrabraut. Tæplega 12% mála koma svo upp á svæði 2.2. og í efra-Breiðholti áttu rúmlega 10% af nytjastuldarmálum sér stað.

Ef málafjöldi er skoðaður miðað við fjölda brota á hverja 1000 íbúa eru brotin í hverfi 2.1 um 5,84 á hverja 1000 íbúa, í hverfi 2.2 er málafjöldinn 5,55 á hverja 1000 íbúa, 2-3 mál á hverja 1000 íbúa í hverfum 1.1 (Vesturbær-Gamli), 2.3 (Austurbær-Hlíðar), 3.3 (Norðurbær-Heimar), 4.1 (Suðurbær Mýri) og 6.2 (Breiðholt-Efra).

Dreifing nytjastuldarbrota er nokkuð svipuð á milli ára. Þó vekur athygli að málum fjölgar nokkuð hlutfallslega í Mosfellsbæ og á Kjalarnesi og í Kjós eða úr 1% mála árið 1998 í 5,2% mála árið 1999. Sömu sögu er að segja um málafjölda í Hálsa- og Höfða hverfi sem fer úr 6,1% í 9,6%. Á sama tíma fækkaði málum nokkuð á svæði 4.2 í Suðurbænum eða úr 7,6% mála í 3%.



## SAMANTEKT

Þegar upplýsingar úr málaskrá lögreglunnar í þeim brotaflokkum sem hér er greint frá eru greindir eftir hverfum kemur í ljós að meirihluti brotanna eiga sér stað í og við miðborgina, í austasta hluta vesturbæjarins og vestasta hluta austurbæjarins.

Af þeim upplýsingum sem hér koma fram má sjá að meirihluti þeirra brota sem hér er fjallað um átti sér stað í og við miðborgina. Flest ofbeldisbrot áttu sér stað á svæðinu frá Lækjargötu að Ánanaustum, og næst flest mál áttu sér stað á svæðinu milli Lækjargötu og Snorrabrautar. Fyrir utan miðbæinn er um nokkuð hátt hlutfall brota að ræða í Breiðholti og þá sérstaklega efra Breiðholti, á þetta við um fíkniefnabrot, innbrot og eignaspjöll. Suðurbærinn sker sig þó nokkuð úr öðrum úthverfum varðandi þjófnaðarmál og fíkniefnamál, skyríst fjöldi

Þjófnaðarmála að einhverju leyti af því að verslunarsvæðin, Kringlan og Skeifan eru staðsett í hverfinu.

Dreifing brota eftir hverfum er mjög svipuð og árið 1998 enda tekur miðborgin enn til sín flest brot. Þó vekur athygli hversu mikið hefur dregið úr kynferðisbrotum og nytjastuldsbrotum í Suðurbænum.

## VIÐAUKI

		Kynferðisbrot		Líkamsár		Eignaspjöll		Nytjastuldur		Fíkniefnabrot	
		Fjöldi	á 1000	Fjöldi	á 1000	Fjöldi	á 1000	Fjöldi	á 1000	Fjöldi	á 1000
Hverfi 1,1 (V.bær-gamli)	5.861	8	1,36	251	42,65	243	41,46	16	2,73	45	7,68
Hverfi 1,2 (V.bær-grandí/hagar)	10.235	3	0,29	27	2,64	139	13,58	13	1,27	15	1,47
Hverfi 2,1 (Au.bær-miðbær)	7.876	21	2,67	190	24,12	366	46,47	46	5,84	105	13,33
Hverfi 2,2 (Au.bær-Sno-Kri)	5.768	5	0,87	29	5,03	126	21,84	32	5,55	25	4,33
Hverfi 2,3 (Au.bær-Hlíðar)	4.572	3	0,66	10	2,19	52	11,37	12	2,62	22	4,81
Hverfi 3,1 (No.bær-teigar)	4.307	3	0,70	5	1,16	34	7,89	6	1,39	3	0,70
Hverfi 3,2 (No.bær-Vogar)	5.354	0	0,00	17	3,18	58	10,83	7	1,31	11	2,05
Hverfi 3,3 (No.bær-Heimar)	3.686	1	0,27	12	3,26	44	11,94	9	2,44	6	1,63
Hverfi 4,1 (Su.bær-Mýri)	2.947	3	0,02	25	8,48	78	36,47	7	2,38	45	15,27
Hverfi 4,2 (Su.bær-Leiti/Gerði)	7.222	3	0,42	32	4,29	96	13,29	8	1,11	27	3,74
Hverfi 4,3 (Su.bær-Lönd)	3.898	3	0,77	11	2,82	32	8,21	4	1,03	4	1,03
Hverfi 5,1 (Árb.-Kvíslar)	1.749	0	0,00	1	0,57	3	1,72	2	1,14	1	0,57
Hverfi 5,2 (Árb.-Bær)	4.078	2	0,49	6	1,47	63	15,45	3	0,74	3	0,74
Hverfi 5,3 (Árb.-Bær-Ásar)	2.935	1	0,34	3	1,02	35	11,93	4	1,36	1	0,34
Hverfi 6,1 (Breiðh.-Bakkar)	3.963	4	1,01	15	3,79	78	19,68	5	1,26	8	2,02
Hverfi 6,2 (Breiðh.-Efra)	9.372	10	1,07	44	4,69	223	23,79	28	2,99	52	5,55
Hverfi 6,3 (Breiðh.-Selja)	8.695	5	0,58	14	1,61	84	9,66	2	0,23	9	1,04
Hverfi 7,1 (Gr.-Hamrar)	1.800	0	0,00	4	2,22	27	15,00	2	1,11	0	0,00
Hverfi 7,2 (Gr.-Fold)	3.771	1	0,27	16	4,24	38	10,08	2	0,53	8	2,12
Hverfi 7,3 (Gr.-Hús)	2.199	1	0,45	6	2,73	19	8,64	1	0,45	3	0,91
Hverfi 8,1 (Gr.-Rimi)	3.796	2	0,53	2	0,53	58	15,28	5	1,32	8	2,11
Hverfi 8,2 (Gr.-Engi)	2.010	3	1,49	5	2,49	14	6,97	3	1,49	3	1,49
Hverfi 8,3 (Gr.-Vík)	692	1	1,45	1	1,45	6	8,67	0	0,00	1	1,45
Hverfi 8,4 (Gr.-Borgir)	1.384	0	0,00	2	1,45	12	8,67	2	1,45	1	0,72
Hverfi 8,5 (Gr.-Staðir)	615	0	0,00	0	0,00	7	11,38	0	0,00	1	1,63