

Eftirlitsmyndavélar í Miðborginni

Lengi hefur verið leitast við að taka á afbrotum með því að breyta aðgengi, auka áhættu og draga úr ávinningi brota. Slíkar aðgerðir hafa verið nefndar staðbundnar varnaraðgerðir gegn afbrotum (situational crime prevention) og byggja þær á þeim kenningum að afbrot séu í eðli sínu óskipulögð og eigi sér því helst stað þegar aðstæður og tækifæri bjóðast. Í ljósi þessara kenninga má gera ráð fyrir því að aukið eftirlit og meðvitund um afbrot á ákveðnum svæðum dragi úr tíðni afbrota þar. Á seinni árum hafa margir velt fyrir sér raunverulegu gildi slíkra aðgerða enda reynslan sýnt að oft færast afbrot til og breytast í stað þess að hverfa (sjá m.a. í Sherman, Gottfredson, MacKenzie, Eck, Reuter og Bushway, 1998).

Miðað við reynslu annarra þjóða af eftirlitsmyndavélum (sjá m.a. í Brown, 1995) er líklegt að aukið eftirlit á ákveðnum svæðum fækki sumum tegundum afbrota á meðan aðrar breytast, færast til eða standa jafnvel í stað. Þannig hafa rannsóknir bent til þess að skemmdarverkum fækki með tilkomu eftirlitsmyndavéla og það sama má segja um sumar gerðir ofbeldisbrota. Hins vegar færast skipulögð afbrot eins og rán og skipulagðar líkamsrásir frekar til og þá oft á þau svæði sem eru næst myndavélasvæðinu. Repetto (1976) hefur einnig bent á að tilfærsla getur falist í breytingum á því á hvaða tíma dags afbrot eru framin, þeim aðferðum sem brotamenn beita og í nýjum fórnarlömbum (sjá í Short og Ditton, 1998). Þá hafa Barr og Pease (1990) jafnframt lagt áherslu á að oft eru brotatakifæri svo freistandi að það fáist alltaf nýir brotamenn til að fremja afbrotin þó svo svigrúm til þess sé minna.

Eftirlitsmyndavélar í miðborg Reykjavíkur

Hugmyndir um eftirlitsmyndavélar í Miðbænum fóru fyrst að koma fram árið 1989 m.a. í kjölfar aukinnar umræðu um ástandið þar. Settur hafði verið vinnuhópur til að skoða málefni Miðborgarinnar og voru tillögur um eftirlitsmyndavélar ein af niðurstöðunum úr þeirri vinnu. Síðan þá hefur umræðan alltaf komið upp reglulega og var m.a. prófað að setja upp myndavélar í Miðbænum helgarnar 3.–4. og 10.–11. nóvember 1995 og svo aftur frá desember og fram í janúar 1996. Ekki eru til heimildir um gengi þessara tilrauna en af almennri umræðu má ætla að nokkur ánægja hafi verið með reynsluna af þeim.

Í kjölfar þessara prófana auk ítarlegrar kynningar á reynslu Bretá á notkun eftirlitsmyndavéla var ákveðið að setja upp átta eftirlitsmyndavélar í miðborginni sem eru beintengdar stjórnstöð lögreglu og undir eftirliti hennar. Um er að ræða samstarfsverkefni Reykjavíkurborgar, Lögreglustjórans í Reykjavík, Dómsmálaráðuneytis og Pósts og síma, með það að markmiði að nýta vélarnar til að koma í veg fyrir afbrot og upplýsa framin afbrot. Þá gera eftirlitsmyndavélar lögreglu betur í stakk búna til að gera viðeigandi ráðstafanir þegar tilkynnt er um afbrot eða annað á svæðinu auk þess sem þær auka á starfsöryggi lögreglumanna.

Myndavélar áttu að vera komnar upp í júlí 1998 en vegna seinkana voru þær ekki tilbúnar fyrr en í september það ár og lauk uppsetningu í nóvember. Formleg kynning

á vélunum var fimmtudaginn 26. nóvember 1998 en þegar helgina 6.–7. nóvember voru myndavélarnar að hluta til teknar í notkun og á sama tíma var eftirlitsbílum í Miðbænum fækkað.



Mynd 1. Eftirlitsmyndavélar í miðborginni.

Á mynd 1 má sjá það svæði í miðborginni sem vélarnar ná til. Við val á staðsetningu myndavélanna var tekið tillit til löggæsluþarfar á svæðinu og sáu starfsmenn tæknideildar lögreglunnar um að kanna aðstæður og meta hvar best væri að koma myndavélunum fyrir.

Mat á árangri af myndavélunum

Nú er liðið rúmt ár frá því að myndavélarnar voru teknar formlega í notkun og því, að mati margra, tímabært að leggja mat á árangur af notkun þeirra. Áður en farið er út í slíkt mat þarf að huga að því hver markmiðin með uppsetningu myndavélanna voru í upphafi og í framhaldi af því að meta hvort og þá hverjum þessara markmiða hefur verið náð.

Árangur er ekki eitthvað eitt einangrað fyrirbæri heldur annar endi kvarða sem ákvarðaður er af rannsakanda til að mæla þá þætti sem taldir eru gefa vísbendingar um kosti og galla kerfisins. Slíkt mat gæti leitt í ljós að enginn mælanlegur árangur hafi náðst, þar sem sjáanlegur árangur er ekki í samræmi við upphafleg markmið þeirra sem að verkefninu standa eða er óásættanlegur að þeirra mati. Þannig gæti megin árangur af myndavélunum falist í aukinni öryggistilfinningu þeirra sem sækja miðbæinn á sama tíma og þær fjölga verkefnum lögreglu, sem jafnframt hefur minni mannafla til að sinna þeim verkefnum sem myndavélarnar skapa. Undir þessum kringumstæðum myndi mat á fjölda verkefna lögreglu á svæðinu sýna fjölgun í kjölfar uppsetningar myndavélanna sem ekki teldist árangur ef aðeins er horft til þess markmiðs myndavélanna að fækka brotum.

Við mat á árangri þarf einnig að horfa til framkvæmdar og notkunar á vélunum. Þannig má vera að það að brotum fjölgi sé ekki vegna þess að virkt eftirlit og skjót viðbrögð myndu ekki leiða til fækkunar brota heldur það að eitthvað í tæknibúnaði eða uppsetningu komi í veg fyrir fulla nýtingu hans. Til að mynda gætu myndavélarnar nýst illa á ákveðnum tímum eins og á kvöldin og næturnar sökum birtuskilyrða eða á sumrin sökum trjágróðurs í nágrenni við vélarnar.

Samkvæmt þessu þarf því að huga að mörgu við mat á árangri af notkun eftirlitsmyndavéla enda áhrif af þeim og notkun þeirra margþætt og hefur víðtæk áhrif. Reynslan hefur jafnframt sýnt að mat á árangri má ekki fara fram of stuttu eftir að myndavélarnar hafa verið teknar í notkun þar sem breytingar í brotafjölda geta orsakast af tímabundinni sveiflu frekar en raunverulegri fækkun eða fjölgun brota. Þá má vera að almenningur sé meðvitaður um myndavélarnar í ákveðinn tíma eftir að þær hafa verið teknar í notkun en fari síðan að gleyma tilvist þeirra og þá fari að draga úr forvarnargildi þeirra.

Einnig verður að hafa í huga að ýmsar aðrar breytingar en tilkoma myndavéla hafa átt sér stað á tímabilinu og má telja líklegt að margar þeirra hafi haft víðtæk áhrif á þróun og breytingar í Miðborginni. Þannig má ætla að lenging á opnunartíma sumra skemmtistaða hafi leitt til þess að eitthvað hafi dregið úr mannsöfnuði í miðbænum þar sem heimferðatími dreifist nú meira en áður.

Í ljósi þessara þátta var ákveðið að mat á notkun myndavéla yrði margþætt og næði til fleiri þátta en bara fækkunar eða fjölgunar á brotum á því svæði sem myndavélarnar ná til. Því verður einnig leitast við að skoða framkvæmdaþætti og tæknilega notkunarmöguleika véla. Þessi vinna er nú þegar hafin en niðurstöður munu ekki liggja fyrir fyrr en í maí á þessu ári. Til að koma til móts við fyrirspurn nú um árangur af verkefninu höfum við þó tekið saman upplýsingar um myndavélarnar og bráðabirgðatölur sem geta gefið vísbendingar um þróun mála í nokkrum brotaflokkum.

Notkun á eftirlitsmyndavélunum

Eins og áður segir er erfitt að leggja mat á árangur af eftirlitsmyndavélum í miðborginni svo stuttu eftir að þær hafa verið teknar í notkun. Reynslan hefur þó sýnt að myndavélarnar hafa aukið á starfsöryggi lögreglumanna við störf þeirra í miðbænum ekki síst þar sem nú er mun auðveldara en áður að meta ástandið á vettvangi og senda aðstoð ef þörf krefur. Þannig hafa myndavélarnar komið lögreglumönnum til hjálpar er aðsúgur hefur verið gerður að þeim og þeir ekki haft tök á að óska eftir aðstoð.

Þá má gera ráð fyrir því að tilkoma myndavéla auki skilvirkni lögreglunnar á svæðinu. Þannig hafa erlendar rannsóknir bent til þess að í um 30% tilvika þegar lögreglan er kvödd til er atburðurinn annað hvort yfirstaðinn eða að engin ástæða reynist til afskipta þegar komið er á vettvang. Ekki er ástæða til annars en að ætla að þessu sé svipað farið hér á landi. Því er líklegt að með tilkomu eftirlitsmyndavéla hafi verið unnt að nýta betur þann mannafla sem er við störf hverju sinni, þar sem lögreglumönnum er gert mögulegt að meta ástandið áður en farið er í verkefni.

En myndavélarnar hafa ekki eingöngu leitt til bættis starfsöryggis vegna verkefna í miðborginni því myndskleið úr myndavélunum hafa einnig komið að gagni við framhaldsrannsókn mála. Þannig hefur nýlega fallið dómur í héraðsdómi þar sem einstaklingur var sakfelldur fyrir þjófnað úr bifreið og var dómurinn eingöngu byggður á myndskleiði úr myndavélunum en ákærði neitaði sök í málinu. Þá hafa starfsmenn á myndavélunum oft kallað til aðstoð er þeir hafa orðið varir við líkamsárás með þeirra hjálp sem þannig auka á öryggi borgara á þessu svæði.

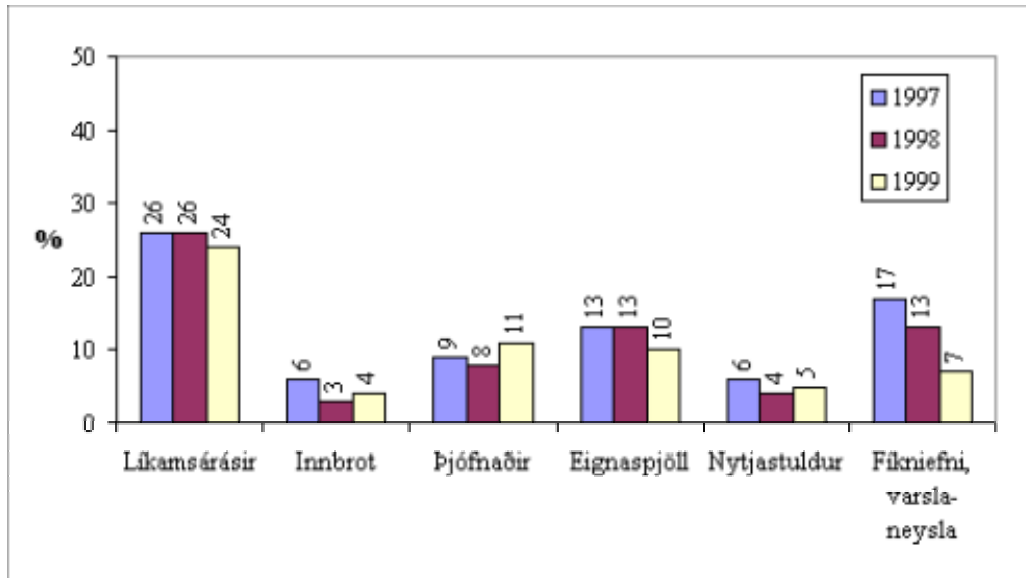
Þegar litið er á myndavéladagbók kemur í ljós að á fjórða hundrað færslna hafa verið skráðar inn frá því myndavélarnar voru teknar í notkun. Myndavélarnar virðast einna helst koma við sögu í líkamsárásarmálum og þegar um skemmdarverk er að ræða. Einnig er nokkuð um mál vegna þjófnaðar og ölvunar og óláta. Þá hafa myndavélarnar nýst vel við ýmiskonar eftirlit eins og eftirlit með útivistartíma barna, eftirlit með ölvunarakstri og við leit að grunuðum. Vélarnar hafa einnig nýst vel í fíkniefnamálum og hafa nokkur mál verið upplýst með þeirra hjálp.

En þó svo myndavélarnar hafi komið að gagni undir mörgum kringumstæðum hefur reynslan leitt í ljós að margir annmarkar eru á tækjabúnaðinum og uppsetningu hans. Þessi mál eru nú til athugunar og verður að öllum líkindum leyst úr flestum þeirra fljótlega.

Tíðni brota eftir staðsetningu

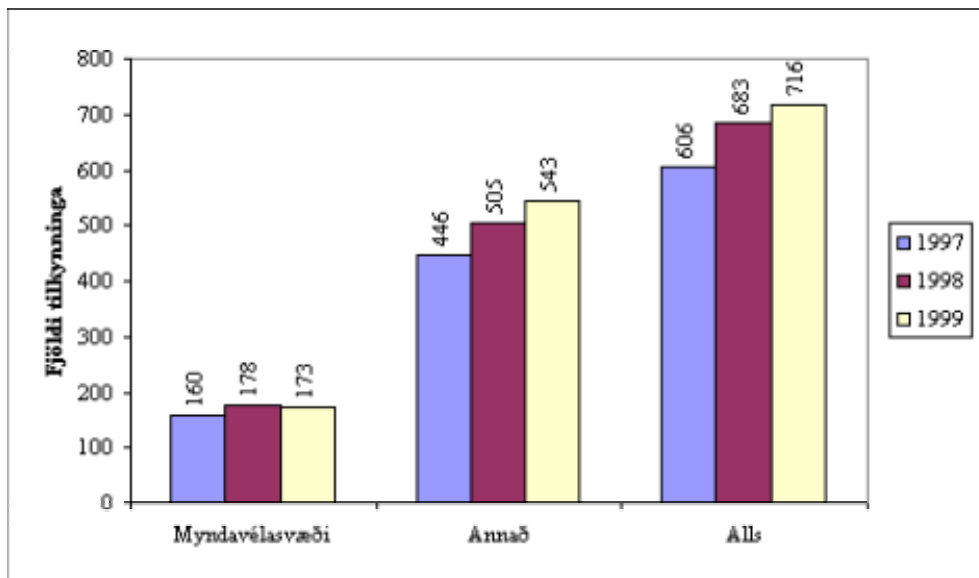
Þær upplýsingar sem fjallað er um hér byggja á talningu málaskrár lögreglunnar í Reykjavík þar sem fjöldi aðalbrota á árunum 1997, 1998 og 1999 er talinn. Aðeins eru talin þau brot þar sem vettvangur er þekktur og því ber fjölda mála ekki saman við heildarfjölda mála í þessum málaflokkum.

En kíkjum aðeins á fjölda tilkynntra brota eftir því hvort brotin áttu sér stað á myndavélasvæði eða annarsstaðar. Á mynd 1 má sjá hlutfallslegan fjölda brota á myndavélasvæðinu miðað við heildarfjölda brota á árunum 1997, 1998 og 1999. Eins og sjá má fækkaði líkamsárásum, eignaspjöllum og fíkniefnabrotum hlutfallslega á milli árunna 1998 og 1999 á svæðinu en innbrotum, þjófnuðum og nytjastuld fjölgaði hins vegar á sama tíma. Þetta er skoðað nánar á myndum 2 til 7.



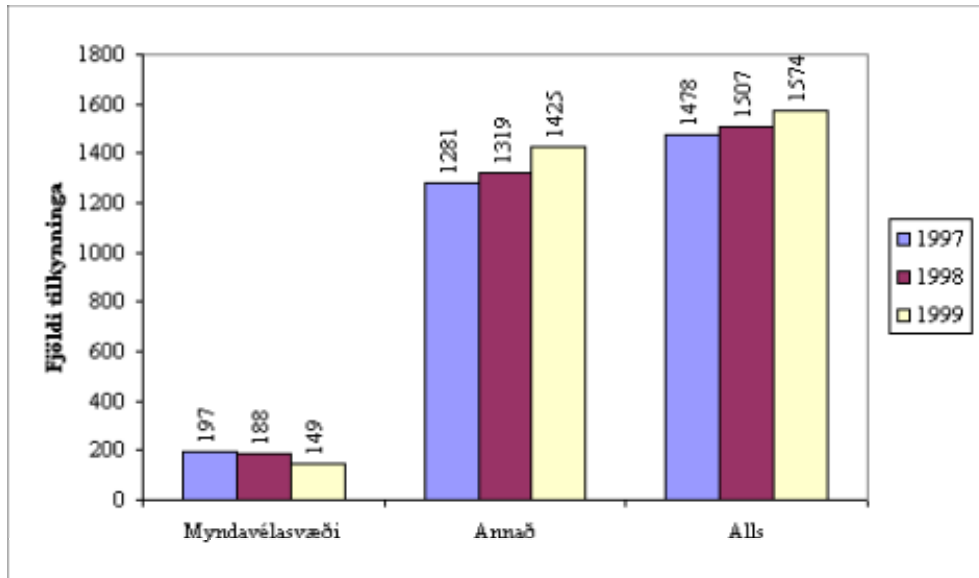
Mynd 1. Hlutfall brota á myndavélasvæðinu af heildarfjölda brota á árunum 1997-1999.

Mynd 2 sýnir fjölda líkamsárása á árunum 1997 til 1999 eftir því hvort brotin áttu sér stað á myndavélasvæði eða annar staðar innan umdæmisins. Jafnframt má sjá heildarfjölda líkamsárása á þessu tímabili. Eins og sjá má fjölgaði líkamsárásurum eitthvað á því svæði sem myndavélarnar ná til á milli áruna 1997 og 1998 en árið 1999 fækkaði málum á þessu svæði lítillega þrátt fyrir fjölgun mála í þessum brotaflokk.



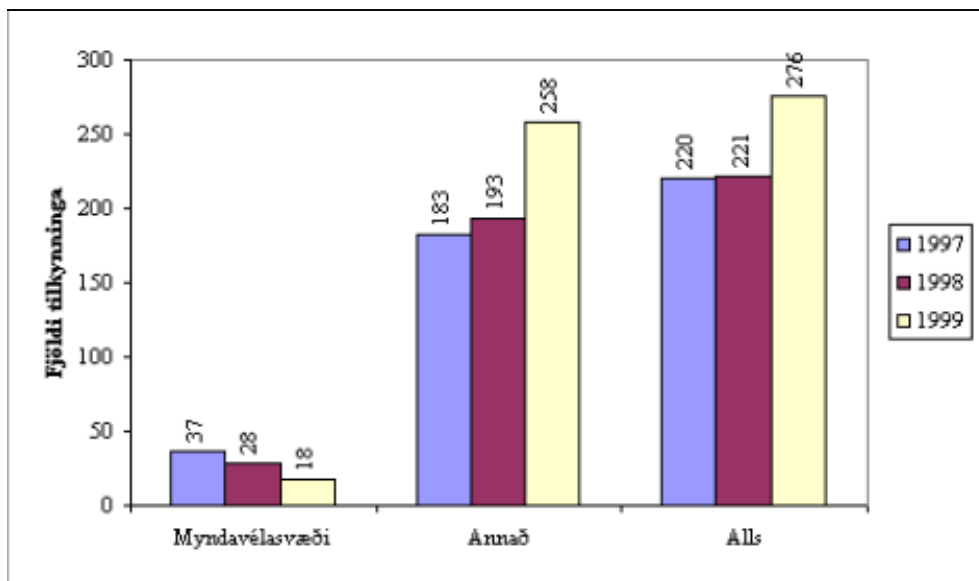
Mynd 2. Fjöldi líkamsárása 1997, 1998 og 1999 eftir vettvangi.

Á mynd 3 má sjá fjölda eignaspjalla á tímabilinu. Þar kemur fram að stöðug fækkun hefur átt sér stað á milli ára á myndavélasvæðinu þrátt fyrir aukningu í heildarfjölda brota.



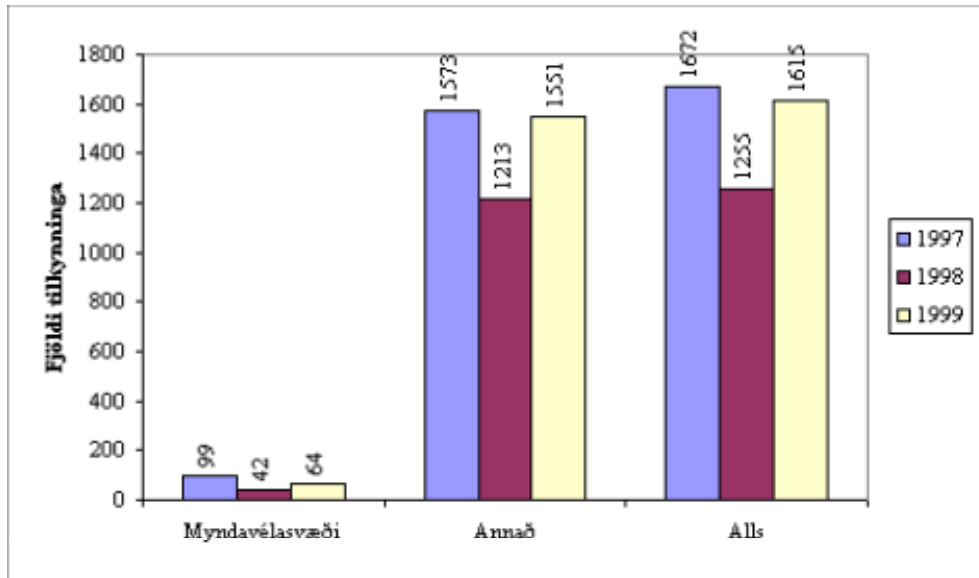
Mynd 3. Fjöldi eignaspjalla 1997, 1998 og 1999 eftir vettvangi.

Á mynd 4. má sjá fjölda fíkniefnabrota er varða vörslu og neyslu fíkniefna frá 1997 til 1999 eftir vettvangi. Athygli vekur að þrátt fyrir mikla aukningu í málafjölda 1999 fækkar málum nokkuð á myndavélasvæðinu en fjöldi mála hafði verið nokkuð stöðugur árin á undan.

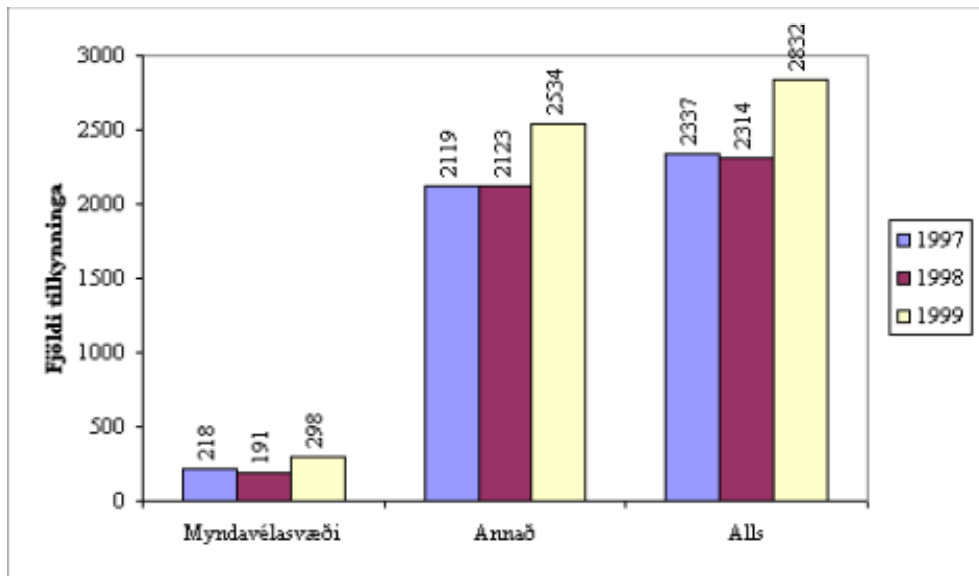


Mynd 4. Fjöldi fíkniefnabrota er varða vörslu, neyslu fíkniefna 1997, 1998 og 1999 eftir vettvangi.

Mynd 5 sýnir fjölda innbrota á tímabilinu. Þar má sjá að miklar sveiflur hafa verið í málafjölda á milli ára en árið 1999 fjölgaði málum eftir að hafa farið fækkandi á árunum á undan. Mynd 6 sýnir að þjófnum hefur jafnframt farið fjölgandi en sú fjölgun hefur verið mest áberandi á síðastliðnu ári. Hlutfallsleg fjölgun mála var nokkru meiri utan myndavélasvæðisins en innan þess sem gæti bent til þess að myndavélarnar hafi komið í veg fyrir að fjölgun mála kæmi eins sterklega fram á þessu svæði og á öðrum svæðum.

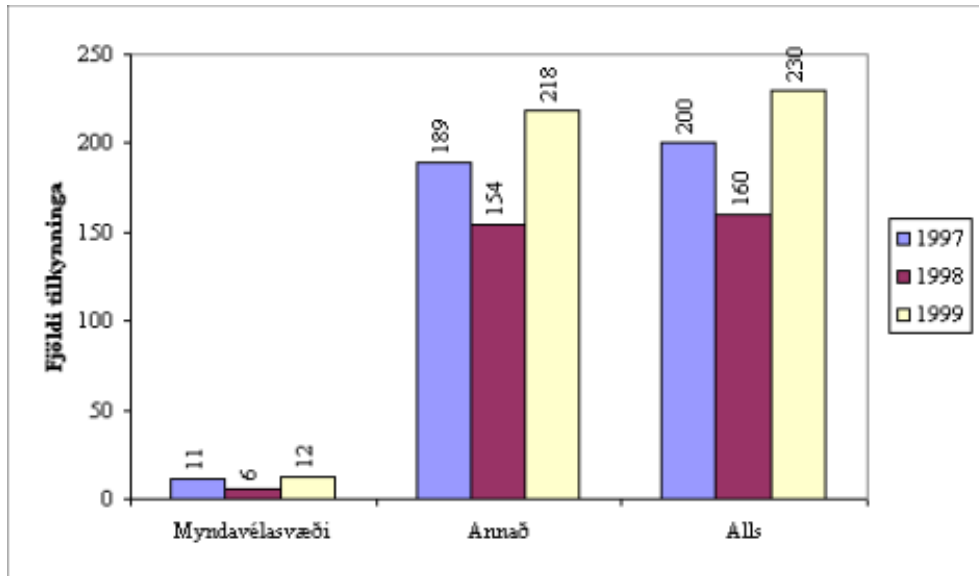


Mynd 5. Fjöldi innbrota 1997, 1998 og 1999 eftir vettvangi.



Mynd 6. Fjöldi þjófnaða 1997, 1998 og 1999 eftir vettvangi.

Á mynd 7 má sjá fjölda nytjastulda á tímabilinu. Þar kemur fram að fjöldi mála hefur verið sveiflukenndur á tímabilinu þannig að málum fækkaði mikið 1998 en fjölgaði hins vegar aftur 1999. Þróunin virðist vera svipuð innan myndavélasvæðisins og utan þess og því ekki ástæða til að ætla að tilkoma myndavélanna hafi haft áhrif á þessa þróun.



Mynd 7. Fjöldi nytjastulda 1997, 1998 og 1999 eftir vettvangi.

Umræða

Með uppsetningu eftirlitsmyndavéla í Miðborginni var leitast við að ná fram mörgum og ólíkum markmiðum. Erfitt er að leggja mat á það hversu vel þessi markmið hafa náðst og er það jafnvel ótímabært í sumum tilvikum. Þegar er farið af stað vinna þar sem leitast er við að meta notkun eftirlitsmyndavélanna og tæknilega vankanta við notkun þeirra auk þess sem ítarleg athugun verður gerð á þróun afbrota á svæðinu og lagt mat á áhrif myndavélanna á þessa þróun.

Hægt er að fullyrða að eftirlitsmyndavélnar eru öflug stoð við löggæslustörf í miðborginni og hafa þær nýst mjög vel við að hafa upp á sakamönnum strax í kjölfar brots. Hefur þetta komið sér mjög vel og ekki síður sá fælingamáttur sem þær hafa, sem aftur hefur komið fram í breyttri löggæslu í miðborginni. Allur bragur í miðborginni hefur verið að lagast og má að hluta til rekja þessar jákvæðu breytingar til þeirrar viðbótar sem eftirlitsmyndavélnar eru við löggæslu í Miðborginni.

Hér hefur verið leitast við að reyfa stuttlega upplýsingar sem gefið geta grófa mynd af þróun mála í nokkrum málaflokkum eftir vettvangi 1997, 1998 og 1999. Í ljósi þeirrar umræðu má ætla að tilkoma myndavélanna hafi ólík áhrif á tíðni mismunandi brotaflokka. Þannig hefur líkamsárásur og eignaspjöllum fækkað á myndavélasvæðinu á sama tíma og þeim fjölgar á öðrum svæðum. Þessi þróun gefur vísbendingar um að menn haldi frekar aftur af sér hvað þessi brot varðar á því svæði sem það telur líklegast að til þess sjáist. Fíkniefnamálum hefur jafnframt fækkað á myndavélasvæðinu en sú fækkun hefur verið stöðug frá því fyrir tilkomu myndavélanna og því ástæða til að ætla að annað en myndavélnar hafi leitt til þessarar fækkunar.

Hvað varðar aðra brotaflokka þá virðist sambærileg fækkun mála ekki koma fram. Það kemur ekki á óvart hvað varðar innbrot og þjófnað þar sem myndavélnar eru utandyra og hafa því minni áhrif á slíkan verknað. Hins vegar kemur á óvart að nytjastuldur hefur vaxið á svæðinu en þau brot ættu að lúta sömu forsendum og

líkamsárásir og eignaspjöll.

Heimildir

Barr, R. og Pease, K. (1990). Crime Placement, Displacement, and Deflection. Í M. Tonry og N. Morris (ritstj.) *Crime and Justice: A Review of Research*, 12, 277-317. Chicago: University of Chicago Press.

Brown, B. (1995). *CCTV in town centres: Three case studies. Crime Detection and Prevention series, paper 68*. London: Home office police department.

Sherman, L. W., Gottfredson, D., MacKenzie, D., Eck, J., Reuter, P. og Bushway, S. (ritstj.). (1998). *Preventing Crime: What works, what doesn't, what's promising*. Skýrsla unnin fyrir bandaríska þingið.

Short, E. og Ditton, J. (1998). Seen and Now heard: Talking to the Targets of Open Street CCTV. *The British Journal of Criminology*, 38(3), 404-429.