



Sýslumaðurinn á Ísafirði



Stjórnsýsluhúsið á Ísafirði

Ársskýrsla 2002



■ <u>Inngangur</u>	1
■ <u>Umdæmi</u>	2
■ <u>Verkefni</u>	2
■ <u>Starfsmenn og aðstaða</u>	3
■ <u>Rekstrarkostnaður</u>	4
■ <u>Innheimta</u>	5
■ <u>Aðfarargerðir</u>	5
■ <u>Nauðungasölur</u>	5
■ <u>Þinglýsingar</u>	6
■ <u>Sifjadeild</u>	7
■ <u>Leyfisveitingar</u>	9
■ <u>Almannatryggingar</u>	10
■ <u>Tollur</u>	11
■ <u>Lögreglan</u>	13
■ <u>Starfsmannahald</u>	13
■ <u>Fræðsla</u>	13
■ <u>Námskeið</u>	14
■ <u>Slysaeðingar</u>	14
■ <u>Samvinna við önnur embætti</u>	15
■ <u>Málafjöldi</u>	15
■ <u>Bílamál</u>	16
■ <u>Sektarboð lögreglu</u>	16
■ <u>Lokaorð</u>	22



Inngangur

Ársskýrsla þessi, er lítur dagsins ljós síðla árs 2003 vegna rekstrarársins 2002, er fyrsta ársskýrsla embættis sýslumannsins á Ísafirði og er í samræmi við árangursstjórnunarsamning frá árinu 1999 og erindisbréf sýslumanns. Lögreglan hefur tekið saman ársskýrslu um sína starfsemi frá árinu 1982, sem dreift hefur verið í litlu upplagi. Skýrsla þessi hefur fyrst og fremst að geyma samantekt á tölulegum upplýsingum.

Sýslumannskipti urðu á árinu þegar Ólafur Helgi Kjartansson tók við starfi sýslumanns á Selfossi þann 1. janúar 2002. Unnur Brá Konráðsdóttir var settur sýslumaður á Ísafirði frá þeim tíma og gegndi hún starfanum til 15. apríl 2002 er Sigríður Björk Guðjónsdóttir, sem skipuð var sýslumaður í febrúar 2002, tók við embættinu.

Starfsemi sýslumannsins á Ísafirði var að mestu óbreytt á árinu 2002, en þó má nefna að drög voru lögð að sveigjanlegum vinnutíma starfsmanna sýsluskrifstofu og að yfirstjórn lögreglu hóf skoðun á innra skipulagi og verkefnum.

Rúmlega fjögurra milljóna króna halli var á starfseminni í upphafi árs 2002, og var gerð áætlun um að hann skyldi greiddur niður á árunum 2002 og 2003. Með sameinuðu átaki tókst að ná markmiðum ársins 2002 um niðurgreiðslur.

Fyrirhugað er að gera langtímaáætlun fyrir embættið, í tengslum við gerð nýs árangursstjórnunarsamnings. Þá kemur til greina að taka upp stefnumiðað árangursmat í stofnuninni og er það til skoðunar. Einnig má nefna að fyrirhugað er að taka upp starfsmannasamtöl í anda mannauðsstjórnunar og gera sérstaka starfsmannastefnu fyrir embættið.

Starfsmenn embættisins eiga þakkir skyldar fyrir vel unnin störf, jákvæðni og metnað.

Sýslumaðurinn á Ísafirði,



UMDÆMI

Embætti sýslumannsins á Ísafirði nær frá Langanesi, sem er mitt á milli Borgarfjarðar og Geirþjófsfjarðar í Arnarfirði, upp á hálendi Glámu. Þaðan niður í miðjan Ísafjörð, sem er innsti fjörðurinn í Ísafjarðardjúpi. Þaðan nær sýslan þvert yfir Ísafjarðardjúp og frá Mórillu í Kaldalóni upp á Drangajökul, nánar tiltekið að Hrollleifsborg og endar á Geirólfsnúpi, sem er fjallið á milli Reykjafjarðar og Skjaldabjarnarvíkur á Ströndum. Sýslurnar eru tvær Norður- og Vestur Ísafjarðarsýslur. Norðursýslan er 3060 km², en Vestursýslan er 1130 km², samtals 4190 km².

Árið 2001 var mannfjöldinn í Ísafjarðarbæ 4181 og í Súðavíkurbreppi 223 eða samtals **4404** íbúar. Árið 2002 var mannfjöldinn í Ísafjarðarbæ 4153, en í Súðavíkurbreppi 234 eða samtals **4387** íbúar.

VERKEFNI

Sýslumaðurinn á Ísafirði fer með stjórnarsýslu í umdæminu samkvæmt lögum og reglum þar um.

Verkefni embættisins skiptast aðallega í hin hefðbundnu verkefni sýslumanna og lögreglumálefni.

Hefðbundin verkefni sýslumanna eru aðallega innheimta fyrir ríkissjóð, sífjamál, þinglýsingar, aðfarargerðir, nauðungasölur, meðferð dánarbúa, lögskráningar, leyfisveitingar, og margt fleira.

Löggæsla og ákærvald í tilteknum málaflokkum, falla undir embætti sýslumanns.

Þá fer sýslumaður einnig með tollstjórn og umboð fyrir Tryggingastofnun ríkisins vegna almannatrygginga.

STARFSMENN OG AÐSTAÐA

Skrifstofa embættisins og lögreglustöð eru til húsa í Stjórnarsýsluhúsinu að Hafnarstræti 1 á Ísafirði. Á þriðju hæð Stjórnarsýsluhússins á Ísafirði eru þinglýsingadeild, innheimtudeild, almannatryggingar og gjaldkeri. Þá er meðferð ákærvalds að hluta hjá embætti sýslumanns, að því leyti sem það fellur ekki undir ríkissaksóknara.

Á aðalskrifstofu störfuðu 13 starfsmenn á árinu 2002 og einn töllvörður. Hjá lögreglu störfuðu 13 fastráðnir lögreglumenn og 4 héraðslögreglumenn. Þrír starfsmenn störfuðu við ræstingar hjá embættinu.



REKSTRARKOSTNAÐUR

Fjárheimildir embættisins í fjárlögum fyrir árið 2002 voru samtals kr. 146.240 milljónir en raunkostnaður ársins 2002 var kr. 147.985 milljónir.

Fjárhæðir í millj. kr.

Skýringar	Rauntölur 2001	Rauntölur 2002	Áætlun 2003	Spá 2004
Laun	112.974	123.981	118.983	126.121
Önnur rekstrargjöld	26.425	25.518	30.166	30.000
Eignar kaup	815	150	1.005	1000
Sértekjur til frádráttar	- 1.242	- 1.664	- 806	- 800
MISMUNUR	138.972	147.985	149.348	156.321



INNHEIMTA

Embættið annast innheimtu fyrir ríkissjóð á staðgreiðslu, virðisaukaskatti og opinberum gjöldum af ýmsu tagi. Í innheimtudeild eru 3,5 stöðugildi .

Með tilkomu TBR innheimtukerfisins hafa vinnubrögð við innheimtu verið samræmd á landsvísi og hefur það skilað betri árangri. Fyrirhugað er að breyta innheimtukerfi á árinu 2003 og er það vel þar sem viðskiptamenn embættisins hafa lýst óánægju með form upplýsinga úr TBR. Mikill tími fer í að bæta skil gjaldenda og fækka áætlunum. Með vélrænu áætlunarkerfi virðisaukaskatts hefur reynst erfðara að halda innheimtuárangri í ásætlanlegu horfi.

Markmið innheimtudeildar er að bæta innheimtuna um 1-2% á árinu 2003 í vörslusköttum og um 4% í opinberum gjöldum.

Innheimtuárangur

Skýringar	2001	2002
Staðgreiðsla	98,2 %	98,4 %
Virðisaukaskattur	97,11 %	97,17 %
Opinber gjöld	80,32 %	85,1 %

AÐFARARGERÐIR

Eins og sjá má af neðangreindum tölum, varð nokkur aukning á fjárnámum og fjárnámsbeiðnum hjá embættinu á árinu. Tveir starfsmenn sinna þessum málaflokki hjá embættinu, ásamt öðrum störfum.

Fjárnám

Skýringar	2001	2002
Nýjar beiðnir	499	594
Beiðnir alls til meðferðar	745	727
Beiðnum alls lokið	612	536
Beiðnum ólokið	133	193

NAUÐUNGARSÖLUR

Að sama skapi varð aukning á nauðungarsölum á árinu en óloknum málum fækkaði örlítið á milli ára. Tveir starfsmenn hafa nauðungarsölur með höndum, ásamt öðrum störfum.

Fasteignir og skip

Skýringar	2001	2002
Nýjar beiðnir	121	145
Alls til meðferðar	152	180
Seldar eignir	18	28
Lokin mál	127	120
Ólokin mál	35	29

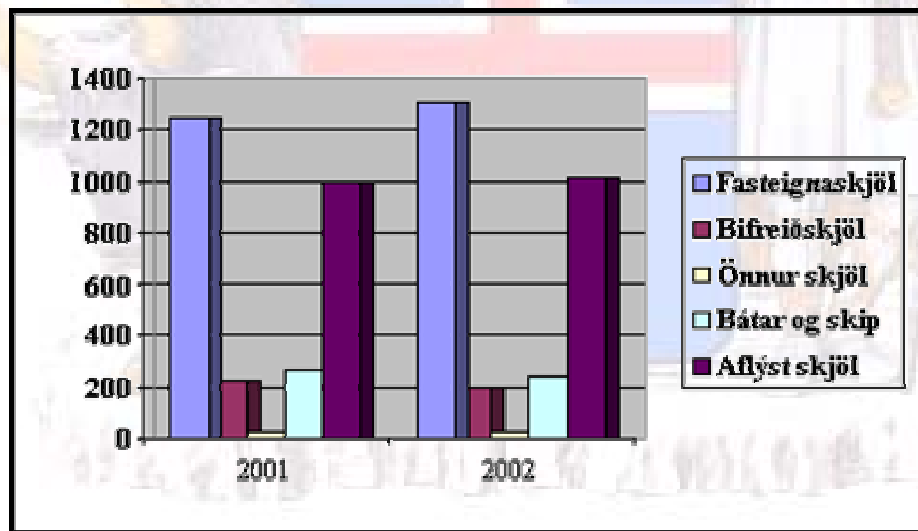
**Lausafé**

Skýringar	2001	2002
Nýjar beiðnir	9	8
Alls til meðferðar	9	12
Seldar eignir	3	0
Lokin mál	5	8
Ólokin mál	4	4

ÞINGLÝSINGAR

Þinglýsing fasteignaskjala jókst um 4,9% milli ára 2001 og 2002. Tveir starfsmenn sjá um þinglýsingar, þar af annar í móttöku.

Skýringar:	2001	2002
Þinglýst fasteignarskjöl	1243	1304
Þinglýst bifreiðaskjöl	221	201
Önnur skjöl	27	29
Bátar og skip	271	245
Aflýst skjöl	1000	1018





SIFJADEILD

Skilnaðarmál

Skýringar	2001	2002
Ný mál	13	21
Alls til meðferðar	13	23
Afgreidd mál alls	11	21
Óafgreidd mál um áramót	2	2

Sambúðarslit*

Skýringar	2001	2002
Ný mál		10
Alls til meðferðar		11
Afgreidd mál alls		10
Óafgreidd mál um áramót		1

*ATH. Nýr flokkur, áður sett með forsjármálum og meðlagsmálum að hluta. Þessir tveir flokkar raskast.

Hjónavígslur

Skýringar	2001	2002
Hjónavígslur samtals	4	3

Mál samkvæmt barnalögum

Faðernis og meðlagsmál

Skýringar	2001	2002
Ný mál	5	12
Alls til meðferðar	5	13
Afgreidd mál alls	4	13
Óafgreidd mál um áramót	1	0

Almenn meðlagsmál

Skýringar	2001	2002
Ný mál	11	10
Alls til meðferðar	11	13
Afgreidd mál alls	8	10
Óafgreidd mál um áramót	3	3

Forsjár og meðlagsmál

Skýringar	2001	2002
Ný mál	* 22	6
Alls til meðferðar	* 22	6
Afgreidd mál alls	* 21	5
Óafgreidd mál um áramót	* 1	1

*Tölur 2001 fela í sér forsjár- og meðlagsmál vegna sambúðarslita sem nú er sér flokkur.



Umgengnismál

Skýringar	2001	2002
Ný mál	9	6
Alls til meðferðar	10	7
Afgreidd mál alls	9	7
Óafgreidd mál um áramót	1	0

Mál skv. 13. gr. barnalaga (menntunarframlag)

Skýringar	2001	2002
Ný mál	9	6
Alls til meðferðar	10	7
Afgreidd mál alls	9	7
Óafgreidd mál um áramót	1	0

Mál skv. 15. gr. barnalaga (framlag vegna ferminga og flr.)

Skýringar	2001	2002
Ný mál	9	10
Alls til meðferðar	9	10
Afgreidd mál alls	9	10
Óafgreidd mál um áramót	0	0

Fjöldi sifjamála árið 2001 var 71 talsins, en árið 2002 var fjöldinn 83 mál.

Dánarbú

Skýringar	2001	2002
Ný mál	18	31
Alls til meðferðar	25	44
Skiptalok	12	24
Leyfi til setu í óskiptu búi	nýr flokkur	9
Skiptum ólokið um áramót	13	11

Lögbókandagerðir

Skýringar	2001	2002
Erfðarskrá	6	5
Kaupmálar	1	0
Önnur skjöl og gerðir	0	35
Skráðir kaupmálar	1	0



LEYFISVEITINGAR

Ökuskírteini

Skýringar	2001	2002
Umsóknir um ökuskírteini	732	419
Útgefin æfingaaksturs- og leiðbeinendaleyfi	98	316

Vegabréf

Skýringar	2001	2002
Vegabréf	305	275

Leyfi fyrir sölu skotelda

Skýringar	2001	2002
Leyfi fyrir sölu skotelda	5	5
Leyfi fyrir skoteldasýningum	5	8
Brennuleyfi	11	18

Skotvopnaleyfi

Skýringar	2001	2002
Aukin skotvopnalréttindi flokkur B --- samþykkt	17	13
Aukin skotvopnalréttindi flokkur D --- samþykkt	1	0
Endurnýjun skotvopnaleyfis	21	27
Heimild til að eignast skotvopn	80	64
Þáttaka í skotvopnanámskeiði, flokkur A	28	22
Samtals:	147	126

Ýmis önnur leyfi

Skýringar	2001	2002
Útgefin meistarabréf	4	0
Útgefin sprengileyfi	1	1
Veitinga- og gististaðir	2	8
Einkasalir og félagsheimili	1	3
Önnur leyfi	12	19
Skemmtanaleyfi / tímabundin	61	83
Skemmtanaleyfi / heilsárs	6	5
Eiturefnaleyfi		2



ALMANNATRYGGINGAR

Tveir starfsmenn sjá um almannatryggingar hjá embættinu, en fagleg yfirumsjón er í höndum Tryggingastofnunar ríkisins.

Afgreiddir reikningar í sjúkratryggingum

Skýringar	2001	2002
Afgreiddir reikningar	2.113	1.987
Afgreidd E-111 vottorð	34	20

Úrskurðir í lífeyrisdeild

Skýringar	2001	2002
Fjöldi úrskurða	3.003	1.358
Umsóknir um fæðingarorlof	58	56

Greiðslur vegna lífeyrstrygginga ofl.

Skýringar	2001	2002
Greiðslur vegna lífeyrstrygginga	284.726.157	293.914.830
Félagsleg aðstoð lífeyrstrygginga	103.780.955	117.513.181
Slysatryggingar	2.235.917	2.237.192
Samtals	390.743.029	413.665.203

Greiðslur vegna sjúkratrygginga

Skýringar	2001	2002
Greiddir sjúkradagpeningar	2.218.299	1.536.268
Tannlæknakostnaður	12.951.446	12.323.406
Ferðakostnaður sjúklinga	7.455.675	7.863.350
Endurgreiðsla vegna afsláttakorta	136.623	165.054
Samtals	22.762.043	21.888.078



TOLLUR

Sýslumaðurinn á Ísafirði gegnir jafnframt hlutverki tollstjóra í umdæmi sínu. Í því eru fimm hafnir og tveir flugvellar. Aðaltollhöfn er á Ísafirði, en jafnframt þjónar embættið höfnunum á Flateyri, Suðureyri, Súðavík og Þingeyri. Á árinu 2002 voru flestar skipakomur til Ísafjarðar, þar á meðal fraktskip, tankskip, veiðiskip, skemmtiferðaskip og skútur.

Tveir flugvellar eru í umdæminu; Ísafjarðarflugvöllur og Þingeyrarflugvöllur. Allt milli-landflug á árinu fór um Ísafjarðarflugvöll. Mest af því var leiguflug milli Íslands og Grænlands.

Á árinu var tekið upp nýtt lögskráningarkerfi. Skráningin færðist frá SKÝRR yfir til Siglingarstofnunnar. Nýja kerfið býður ekki upp á talningu lögskráningardaga hjá hverju embætti fyrir sig og skýrir það hvers vegna sá dálkur er auður fyrir árið 2002.

Hluttur afgreiddra tollskýrsla sem skilað var inn á rafrænu formi var 65% og er það nokkur aukning frá síðasta ári. Þetta fyrirkomulag hefur kallað á breytt vinnubrögð við endurskoðun tollskjala sem m.a. felur í sér að endurskoðunin færist að hluta út af tollskrifstofunni og inn í fyrirtækin þar sem viðkomandi gögn eru skoðuð.

Tollskýrslur

Skýringar	2001	2002
Pappírskýrslur	191	103
EDI- og VEF afgreiðslur	99	161

Skip

Skýringar	2001	2002
Innafgreiðslur skipa	30	32
Útafgreiðslur skipa	25	28

Flugvélar

Skýringar	2001	2002
Innafgreiðslur	8	5
Útafgreiðslur	15	16

Skemmtiferðaskip

Skýringar	2001	2002
Vakt um borð í skemmtiferðaskipum	6	10

Farmskrá

Skýringar	2001	2002
Nýskráningar	20	9
Umskráningar, uppskiptingar og breytingar	40	42

**Skýrslur**

Skýringar	2001	2002
Förgun, tjóna, og kæruskýrslur	7	3

Atvinnuskírteini

Skýringar	2001	2002
Útgefin og endurnýjuð skipstjórnarskírteini	55	32
Útgefin og endurnýjuð vélstjórnarskírteini	45	34

Lögskráningar

Skýringar	2001	2002
Lögskráningar á skip	868	* sjá athugas.
Útgefin og endurnýjuð vélstjórnarskírteini	45	34

**Í nýju lögskráningarkerfi sem tekið var í notkun árið 2002 er ekki hægt að kalla fram upplýsingar um fjölda lögskráninga hjá hverju embætti.*

Hluti smyglvarnings sem lagt var hald á í skipi í Þingeyrarhöfn.





LÖGREGLAN



Vegskáli í Breiðadalslegg jarðganganna

Starfsmannahald

Eins og fram hefur komið, voru 13 fastar stöður lögreglumanna við embætti sýslumannsins á Ísafirði á árinu 2002. Þar af var yfirlögregluþjónn, lögreglufulltrúi, rannsóknarlögreglumaður, 4 varðstjórar, 6 almennir lögreglumenn og 4 héraðslögreglumenn. Aðalvarðstjóri var í liðinu til skamms tíma en við mannbreytingar féll það stöðugildi niður í samræmi við reglugerð um starfsstig lögreglu nr. 49/2002.

Starfsmannafundir voru nokkrir á árinu en stefnt er að því að breyta fyrirkomulagi þeirra á árinu 2003 með þeim hætti að fundir verði haldnir mánaðarlega í tengslum við íþróttæfingar.

Fræðsla

Lögreglumenn sinntu fræðslu víða í umdæminu. Þannig mætti fulltrúi lögreglu í grunnskólana á haustdögum og hitti þar foreldra barnanna, sér í lagi 8., 9. og 10. bekkjar, í samvinnu við Vá-Vest hópinn, skólayfirvöld og skóla- og fjölskylduskrifstofu Ísafjarðarbæjar. Sérstök áhersla var lögð á útivistartíma og það að fá foreldra til að sýna samstöðu.

Ef marka má kannanir Rannsókna og greiningar hf. hefur forvarnarstarfið skilað bæjarfélögunum mjög mikilsverðum árangri þar sem vímuefnaneysla ungmenna á norðanverðum Vestfjörðum er langt undir landsmeðaltali. Er þá sama hvort verið er að ræða um reykingar, áfengisneyslu eða fíkniefni. Þá má merkja mjög svo breytt ástand á götum bæjarins á kvöldin og nóttunni, til dæmis heyrir fólksmergð á götum eftir dansleiki sögunni til, sem og skemmdarverk að mestu leyti. Þennan árangur má einnig vel mæla í bættum námsárangri, eins og fram kemur í samræmdum prófum þessara ungmenna.

Þá var einnig farið í yngri deildir grunnskólanna og leikskóla og naut lögregla aðstoðar löggubangsans Lúlla, sem gaf yngstu börnunum m.a. blöðrur og litabækur. Lögreglan mætti einnig í Ökuskóla Vestfjarða.



Námskeið

Reynt var að senda lögreglumenn á þau námskeið sem í boði voru á árinu en því miður reyndist ekki unnt að senda mann á námskeið um slysarannsóknir.

Helst ber að nefna eftirfarandi námskeið er lögreglumenn sóttu; SÍM 1, FÍF-námskeið fyrir fíkniefnalögreglumenn, námskeið hjá forvarnardeild lögreglunnar í Reykjavík og vettvangsstjóranámskeið hjá almannavörnum ríkisins.

Í lok nóvember kom Hjálmar Björgvinsson aðalavarðstjóri hjá RLS og hélt námskeið í meðferð nýrra gerðar radars, en tækninýjungar höfðu í för með sér að allir lögreglumenn þurfti endurmenntun á þessu sviði.

Haldnar voru 14 íþróttæfingar lögreglumanna þar sem megináhersla var lögð á þrekæfingar og lögreglutök. Æfingar voru ekki haldnar á sumarleyfistíma.

Slysaæfingar

Um miðjan janúar var haldin æfing í jarðgöngunum undir Breiðadals- og Botnsheiði, í samvinnu við Vegagerðina og slökkviliðið á Ísafirði.

Megintilgangurinn var að kanna fjarskipti, ferðir inn og út úr göngunum og síðast en ekki síst að sjá reykjarmyndun og “hegðun” reyksins. Sérstakar reykvélar voru settar á inn í mið göng áður en æfingin sjálf hófst og göngin fyllt af reyk.

Skemmst er frá því að segja að æfingin tókst með ágætum enda þótt komið hafi í ljós sá mikli annmarki að fjarskipti reyndust engin inni í göngunum. Reykræstingin gekk hins vegar mjög vel með tilstuðlan blásaranna í göngunum.

Í framhaldi af þessari æfingu var haldin önnur og umfangsmeiri æfing í nóvember, þar sem sett var á svið árekstur lítillar rútu og fólksbifreiðar. Æfing þessi skerpti enn og aftur á því sambandsleysi sem er inni í göngunum.



Frá æfingunni í göngunum í nóvember



Stakkanesið á Ísafirði

Samvinna við önnur embætti

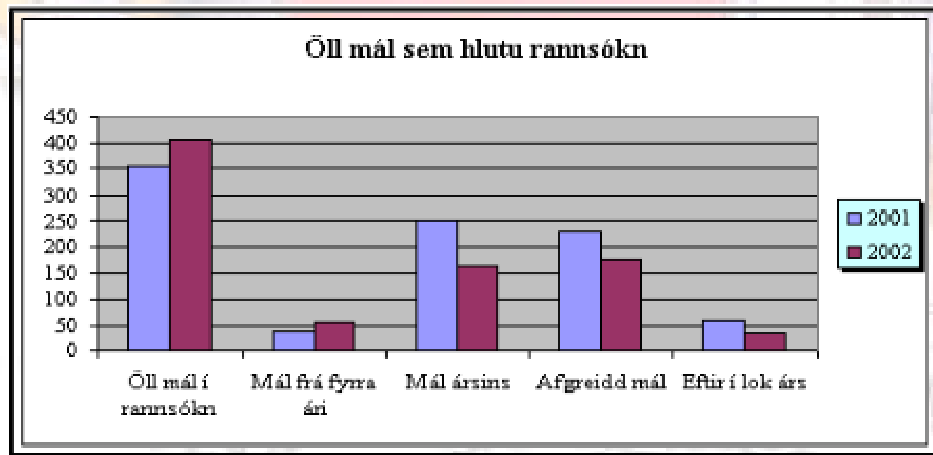
Sameiginlegu helgareftirliti með lögreglunni í Bolungarvík var fram haldið á árinu 2002. Alls voru skráðar 70 frumbókanir og 83 framhaldsbókanir vegna þessa samstarfs.

Í júní var haldinn árlegur samráðsfundur lögreglustjórnanna á Vestfjörðum og í Búðardal og var fundinum að þessu sinni valinn staður í Flókalundi. Þá var annar samráðsfundur haldinn á Hólmavík, þann 14. október. Í framhaldi af þeim fundi var þingað með fulltrúum frá RLS í fíkniefnamálum, ásamt lykilmönnum í fíkniefnamálum á aðgerðarsvæði 2.

Málafjöldi

Frumbókanir í dagbók lögreglu voru alls 5.765 á árinu. Talsverð aukning varð á milli ára, þar sem bókanir á árinu 2001 voru alls 4.880 og aukningin þannig rúmum 18%.

Alls voru 1.137 mál skráð í málaskrá lögreglu í samanburði við 1.140 mál árið áður.

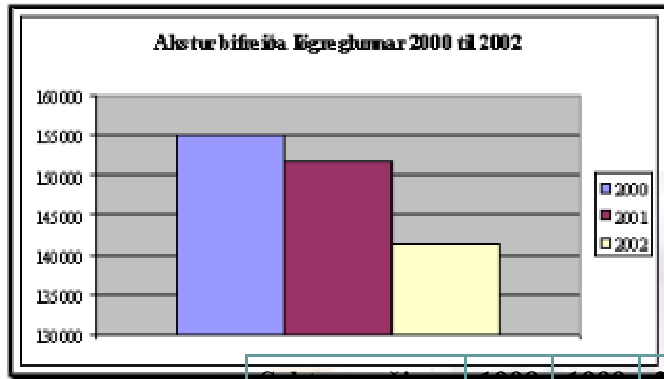


Bílamál

Volkswagen Transporterbifreið, sem innréttuð hafði verið sem skrifstofa, var skilað á árinu. Þá var ný Land Cruiser jeppabifreið fengin til embættisins, í stað Nissan Pajero-jeppans



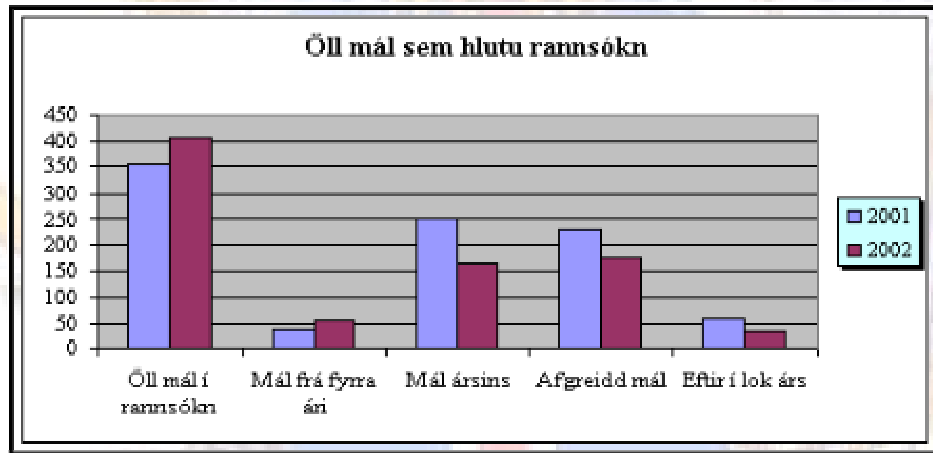
árgerð1993. Akstur bifreiðanna var svipaður frá ári til árs, en dregst saman þegar bílunum fækkar, sem eðlilegt er.



Sektargerðir	1998	1999	2000	2001	2002
--------------	------	------	------	------	------

Rannsóknir mála

Hér að neðan er tafla yfir öll þau mál sem komu til rannsóknar á s.l ári, bæði í rannsóknardeild og almennri deild.



Sektarboð lögreglu

Öll vinnsla og framkvæmd sektarboða er komin í fastar skorður, eftir að vinnslan var samræmd um land allt. Eftirfarandi tafla sýnir þróun mála hjá okkur hér í umdæminu, en varðstjórar lögreglunnar sjá um að senda út og fylgja sektunum eftir.

Sektargerðir	64	61	57	37	29
--------------	----	----	----	----	----

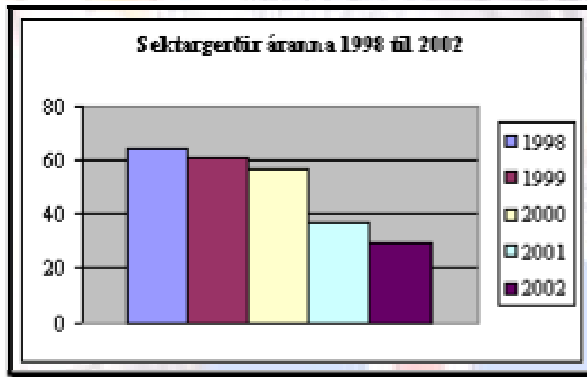


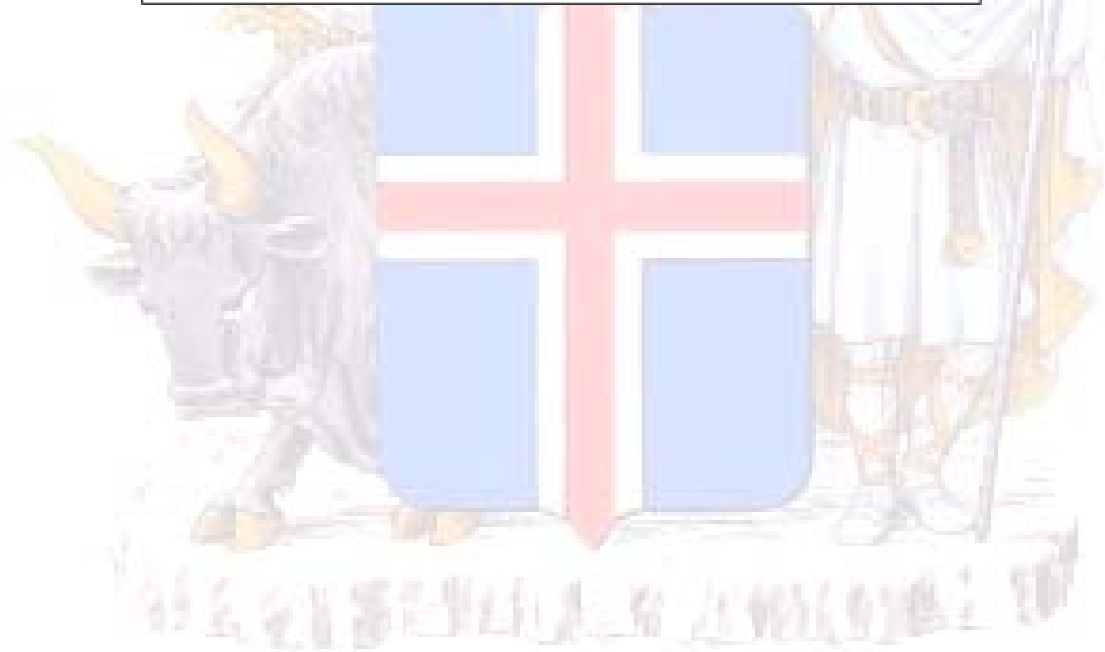
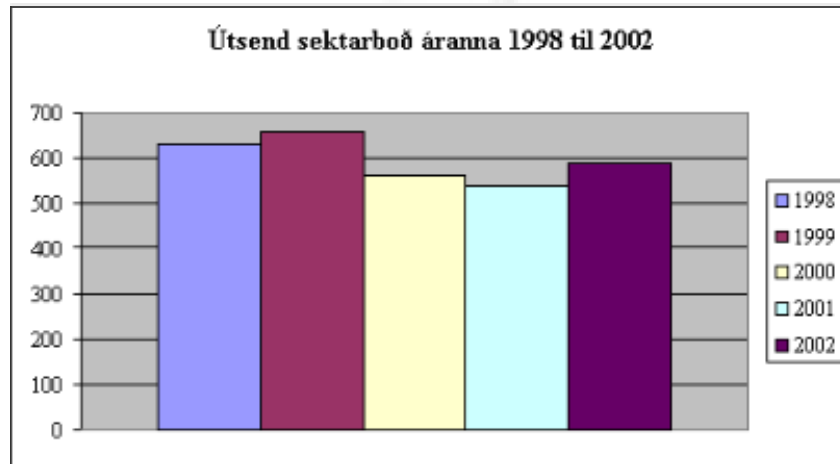
Ársskýrsla 2002



alls:					
Greiddar sektarg:	33	32	31	28	19
Í dómsmeðferð:	3	3	7	5	2
Ítr. frestur					
Sektarboð	1998	1999	2000	2001	2002

Útsend sektarboð:	632	659	564	541	589
Greidd sektarboð:	552	555	458	433	455
Dómsáritun:	0	21	14	46	75
Ákæra-dómur:	1	11	4	1	0
Ógr. f/ afsláttardag:	11	6	1	8	0
Í ítrekun:	19	5	14	10	13
Ógr. e/afsláttardag:	49	61	73	43	46



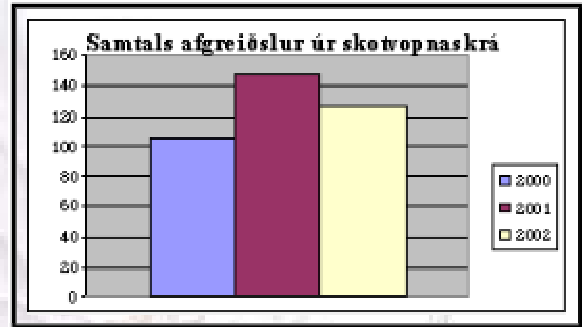




Skotvopnamálefni

Skotvopnamálefni eru í höndum lögreglumanna og sjá varðstjórar vaktanna um afgreiðslu þeirra. Hér á eftir eru tölur yfir þrjú síðustu árin.

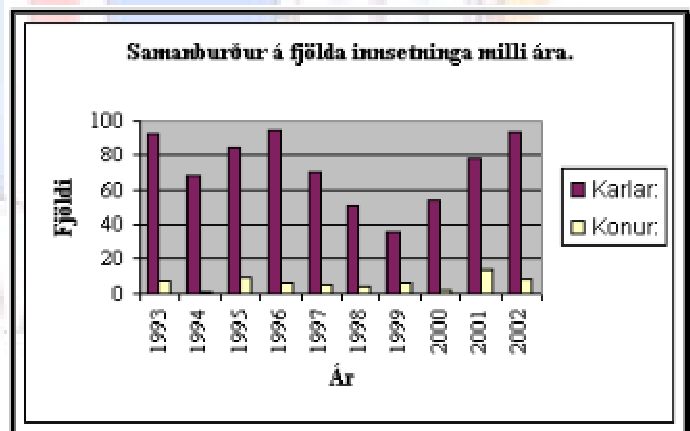
Tegund umsóknar:	2000	2001	2002
Pátttaka í skotvopnanámskeiði A	37	28	22
Aukin skotvopnaréttindi B	11	17	13
Aukin skotvopnaréttindi D	3	1	0
Endurnýjun skotvopnaleyfis	49	21	27
Heimild til að eignast skotvopn	5	80	64
Samtals:	105	147	126



Fangageymslur lögreglunnar

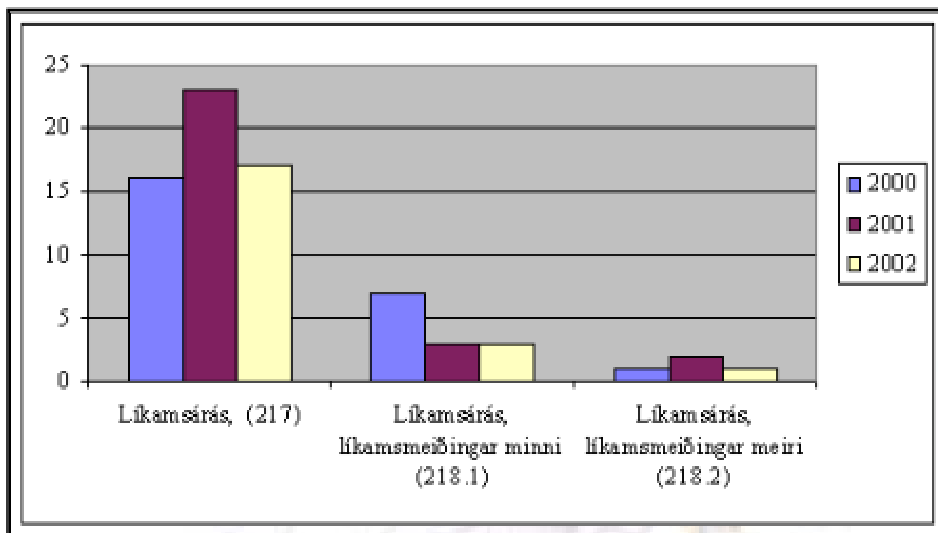
Samanburður á innsetningum í fangahús s.l. 10 ár.

Ár:	Karlar:	Konur:	Samtals:
1993	92	8	100
1994	69	1	70
1995	84	10	94
1996	94	7	101
1997	71	6	77
1998	51	5	56
1999	36	7	43
2000	54	2	56
2001	78	13	91
2002	93	9	102
Samtals:	722	68	790

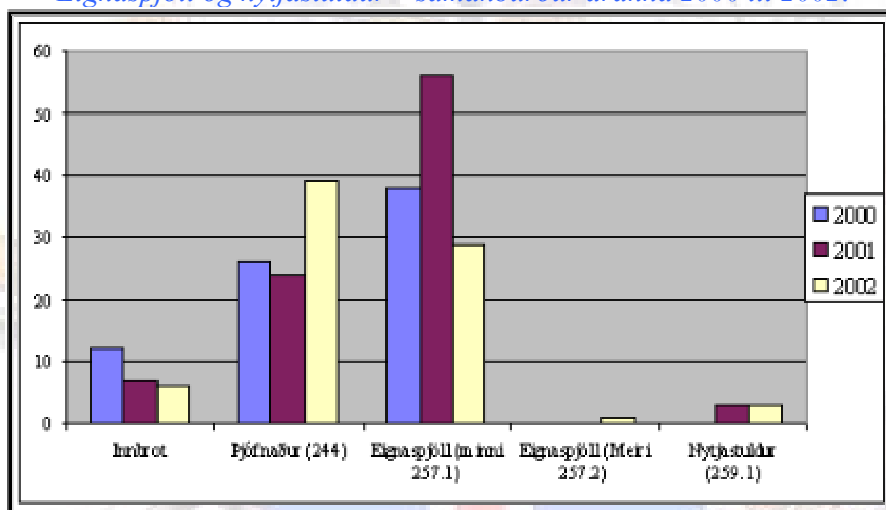




Líkamsrásir – samanburður árunna 2000 til 2002.

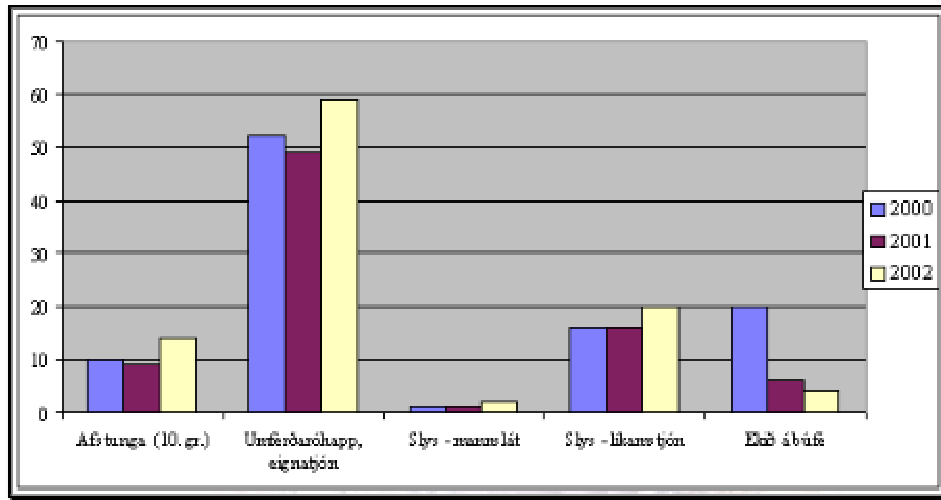


Eignaspjöll og nytjastuldir – samanburður árunna 2000 til 2002.





Umferðarlagabrot tafla I samanburður árunna 2000 til 2002.

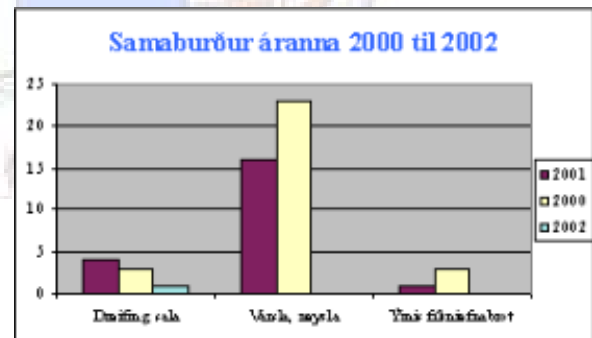


Fíkniefnabrot

Tegund	Nánar	Haldl.	Gr.	Stk.
Kannabis	Hass		34,64	
Kannabis	Maríhúana			
Kannabis	Blandað		3,70	
Kannabis	Fræ			
Ofskynjun	Sveppir		29,80	
Örvandi	E-pillur			
Örvandi	Kókaín			
Örvandi	Amfetamín		8,56	
Ripp fuel	Töflur			184
Óþekkt	Óskilgreint			
Samtals:			76,70	184

Tegund	Nánar	Haldl.	Gr.	Stk.
Kannabis	Hass	8	43,64	
Kannabis	Maríhúana	2	1,38	
Kannabis	Blandað	4	1,41	
Kannabis	Fræ	1		72
Ofskynjun	Sveppir			
Örvandi	E-pillur			
Örvandi	Kókaín			
Örvandi	Amfetamín	2	0,64	
Ripp fuel	Töflur			
Óþekkt	Óskilgreint	2	78,53	11
Samtals:		19	125,60	83

Tegund	Nánar	Haldl.	Gr.	Stk.
Kannabis	Hass	8	21,99	
Kannabis	Maríhúana	3	6,83	
Kannabis	Blandað	6	3,61	
Kannabis	Fræ			
Ofskynjun	Sveppir	3	31,85	
Örvandi	E-pillur	1		20
Örvandi	Kókaín	1	0,32	
Örvandi	Amfetamín	6	15,43	
Ripp fuel	Töflur			
Óþekkt	Óskilgreint	6	11,30	122
Samtals:		34	91,33	142





LOKAORÐ

Það er ljóst að opinberar stofnanir eru á fleygiferð í átt að rekstrarumhverfi einkarekstrar. Meiri áhersla er nú lögð á markmiðasetningu, þjónustu, færni starfsmanna og markvissa fjármálastjórnun, bæði í tengslum við einstök verkefni sem og starfsseminu í heild. Ársskýrsla þessi er fyrst og fremst töluleg samantekt og á að nýtast sem grunnur undir markmiðssetningu, áætlanagerð og samanburð á komandi árum.

