



Afbrot á höfuðborgarsvæðinu 2010

Dreifing tilkynntra brota eftir svæðum



Lögreglustjórinn á höfuðborgarsvæðinu

Afbrot á
höfuðborgarsvæðinu 2010
Dreifing tilkynntra brota eftir svæðum

Upplýsinga- og áætlanadeild 2011

Snorri Örn Árnason
Margrét Lilja Guðmundsdóttir
Rannveig Þórisdóttir

©2011 Höfundar

ISBN: 978-9979-9841-4-6

Öll réttindi áskilin.

Bók þessa má ekki afrita með neinum hætti, svo sem með ljósritun, ljósmyndun, prentun, hljóðritun eða á annan sambærilegan hátt, að hluta til eða í heild, nema að fengnu skriflegu leyfi höfunda og útgefenda.

Útgefandi: Lögreglustjórinn á höfuðborgarsvæðinu
www.lrh.is

Umsjón og ábyrgð: Upplýsinga- og áætlanadeild

Reykjavík, 2011

Inngangur lögreglustjórans á höfuðborgarsvæðinu

Haustið 2009 voru gerðar viðamiklar breytingar á skipulagi almennrar löggæslu og rannsóknum mála hjá lögreglunni á höfuðborgarsvæðinu. Þær breytingar voru bæði gerðar á faglegum og fjárhagslegum grunni, en lögreglan hefur líkt og aðrar stofnanir glímt við umtalsverða niðurskurðarkröfu síðustu ár í kjölfar bankahrunsins. Þessar breytingar höfðu það m.a. að markmiði að gera lögregluna betur í stakk búna til þess að takast á við verkefni sín, meðal annars með því að efla hverfa- og grenndarlöggæslu og tengsl lögreglumanna við umhverfi sitt og mismunandi verkefni á hverju svæði fyrir sig. Í þessari fimmtu skýrslu embættisins um afbrot á höfuðborgarsvæðinu er horft til ársins 2010 og árangur veginn og metinn. Afbrotum fækkaði umtalsvert á flestum sviðum milli áranna 2010 og 2009 sem eru jákvæðar fréttir.



Áfram verður unnið á þeirri braut að auka öryggi og öryggistilfinningu þeirra sem búa, starfa og dvelja á höfuðborgarsvæðinu. Miklu skiptir því hér eftir sem hingað til að fylgjast náið með stöðu og þróun mála á þessu sviði á höfuðborgarsvæðinu, þannig að unnt sé að bregðast við í samræmi við þarfir og óskir íbúa á svæðinu og í samræmi við lög.

Desember 2011

Stefán Eiríksson, lögreglustjóri á höfuðborgarsvæðinu.

Efnisyfirlit

HELSTU NIÐURSTÖÐUR	8
INNGANGUR.....	10
AÐFERÐIR OG GÖGN	11
AFBROT Á HÖFUÐBORGARSVÆÐINU	12
HEILDARFJÖLDI BROTA.....	14
AUÐGUNARBROT	17
KYNFERÐISBROT.....	19
OFBELDISBROT.....	20
EIGNASPJÖLL OG NYTJASTULDIR.....	21
FÍKNIEFNABROT	22
KÆRÐIR Í AFBROTUM.....	25
AFBROT EFTIR SVÆÐUM.....	30
LÖGREGLUSTÖÐ 1: HLÍÐAR - LAUGARDALUR - HÁALEITI.....	34
HLÍÐAR	35
LAUGARDALUR.....	36
HÁALEITI.....	37
LÖGREGLUSTÖÐ 2: HAFNARFJÖRÐUR - GARÐABÆR - ÁLFTANES.....	38
HAFNARFJÖRÐUR	39
GARÐABÆR	40
ÁLFTANES	41
LÖGREGLUSTÖÐ 3: KÓPAVOGUR - BREIÐHOLT	42
KÓPAVOGUR	43
BREIÐHOLT.....	44
LÖGREGLUSTÖÐ 4: ÁRBÆR - GRAFARVOGUR - GRAFARHOLT - MOSFELLSBÆR - KJALARNES - KJÓS.....	45
ÁRBÆR OG GRAFARHOLT	46
GRAFARVOGUR.....	47
MOSFELLSBÆR – KJALARNES – KJÓS	48
LÖGREGLUSTÖÐ 5: MIÐBORG - VESTURBÆR - SELTJARNARNES.....	50
MIÐBORG.....	51
VESTURBÆR.....	52

SELTJARNARNES	53
SAMANBURÐUR MILLI SVÆÐA.....	54
OFBELDISBROT.....	56
FÍKNIEFNABROT	58
INNBROT	60
EIGNASPJÖLL	62
NYTJASTULDUR.....	64
KYNFERÐISBROT.....	66
VIÐAUKI.....	68
EFNAHAGSSTAÐA.....	68
AFBROT Á HÖFUÐBORGARSVÆÐINU	71

Helstu niðurstöður

Í þessari skýrslu eru birtar upplýsingar um afbrot á höfuðborgarsvæðinu. Skýrslan byggir á opinberum gögnum um fjölda afbrota eftir svæðum á árunum 2007 til 2010, íbúafjölda, tekjur og fjárhagslegan stuðning.

Hér eru helstu niðurstöður skýrslunnar dregnar saman.

- Hegningarlagabrot voru 10.929 á höfuðborgarsvæðinu árið 2010 sem er 750 brotum færri en árið 2009. Ef litið til meðaltals áráanna 2007-2009 er þó um að ræða hlutfallslega fjölgun hegningarlagabrota sem nemur fjórum prósentum.
- Tilkynnt var um 839 ofbeldisbrot árið 2010 og fjölgaði slíkum brotum eftir fækkun þeirra árin tvö þar á undan. Minniháttar líkamsárásur (217. gr. alm. hgl.) fjölgaði milli ára og hefur þeim þá fjölgað um níu prósent sé litið til meðaltals áráanna 2007-2009. Að hluta til skýrist þessi fjölgun af breytingum á skráningarkerfi lögreglu.
- Árið 2010 voru tilkynnt 6.780 auðgunarbrot eða rúmum sex prósentum fleiri en að meðaltali árin 2007-2009. Það jafngildir því að á árinu 2010 hafi verið tilkynnt um 565 auðgunarbrot í hverjum mánuði, eða um 19 brot daglega. Þó brotum hafi fjölgað í samanburði við meðaltal áráanna 2007-2009 fækkaði auðgunarbrotum engu að síður milli áráanna 2009 og 2010.
- Tilkynntum innbrotum fækkaði milli ára, og nam fækkunin rúmum sex prósentum ef miðað er við meðaltal síðustu þriggja ára. Árið 2010 voru tilkynnt 2.174 innbrot til lögreglunnar á höfuðborgarsvæðinu í samanburði við 2.883 tilkynningar árið 2009.
- Tilkynningum um kynferðisbrot fjölgaði árið 2010 og var fjölgunin um sjö prósent í samanburði við meðaltal áráanna 2007-2009. Tilkynningum um nauðganir fækkaði þó úr 71 í 66 á milli ára og

brotum gegn börnum fækkaði um nær 50 prósent. Alls voru skráð 200 kynferðisbrot á höfuðborgarsvæðinu árið 2010.

- Tilkynt var um 1.933 eignaspjöll árið 2010 sem er svipaður fjöldi og árið á undan. Minniháttar skemmdarverk eins og rúðubrot, veggjakrot og þess háttar eru þar algengust. Á meðan rúðubrotum fjölgaði, þá fækkaði tilkynningum um veggjakrot.
- Lögreglan á höfuðborgarsvæðinu skráði 989 fíkniefnabrot árið 2010 og fjölgaði þeim verulega á milli ára. Sé aftur á móti litið til meðaltals síðastliðinna þriggja ára er um hlutfallslega fækkun að ræða. Algengustu fíkniefnabrotin eru varsla eða meðferð ávana- og fíkniefna, en þeim brotum hefur þó fækkað um rúm 22 prósent frá árinu 2007. Brotum er varða sölu og dreifingu fíkniefna fjölgaði á milli ára og þá hefur fjöldi brota er varða framleiðslu fíkniefna margfaldast á síðustu árum.
- Árið 2010 voru 2.779 einstaklingar kærðir fyrir hegningarlaga brot en árið á undan voru þeir 3.055 talsins. Það jafngildir 1,4 prósentum af íbúafjölda á höfuðborgarsvæðinu. Þrír af hverjum fjórum hinna kærðu voru karlar. Aldurshópurinn 15 til 30 ára átti tvö af hverjum þremur allra kærðra hegningarlaga brota árið 2010.
- Lögreglustöðvar lögreglunnar á höfuðborgarsvæðinu skiptast niður á fimm svæði. Flest hegningarlaga brot áttu sér stað á svæði lögreglustöðvar 5, eða 2.662, en innan þess svæðis eru Miðborg, Vesturbær og Seltjarnarnes. Fæst brot áttu sér hins vegar stað á svæði lögreglustöðvar 2 sem nær yfir Hafnarfjörð, Garðabæ og Álftanes, eða 1.313 brot.
- Mun fleiri hegningarlaga brot áttu sér stað í Miðborg en á öðrum svæðum höfuðborgarsvæðisins eða alls 2.000. Hegningarlaga brotum fjölgaði á öllum svæðum umdæmisins sé litið til meðaltals áranna 2007-2009, fyrir utan svæðin Hlíðar, Álftanes, Grafarvog, Kjalarnes og Kjós og Vesturbæ. Þar fækkaði hegningarlaga brotum hlutfallslega í samanburði við meðaltal síðastliðinna ára.

Inngangur

Í skýrslu þessari er fjallað um tíðni afbrota á höfuðborgarsvæðinu árið 2010. Skýrslan er sú fimmta af þessu tagi sem lögreglan á höfuðborgarsvæðinu gefur út. Markmiðið með henni er m.a. að halda árlega skrá yfir afbrot á höfuðborgarsvæðinu, mæla þróun í afbrotatíðni milli ára, gera samanburð eftir svæðum og tengja umfjöllunina við lýðfræðilegar upplýsingar.

Fyrri skýrslur hafa leitt í ljós að tengsl eru á milli dreifingar afbrota og íbúafjölda á svæðum höfuðborgarsvæðisins, að Miðborg frátalinni. Miðborg var jafnframt það hverfi sem skar sig úr hvað varðar tíðni brota, því herra hlutfall hegningarlagabrota á sér stað þar en annars staðar á höfuðborgarsvæðinu. Skýrist það af þeim mikla fjölda vínveitingahúsa sem eru þar staðsettir á litlu svæði. Fjöldi hegningarlagabrota er jafnframt hár á svæðunum austan við Miðborg. Komið hafa fram tengsl milli meðalatvinnutekna og félagslegrar aðstoðar annars vegar og tíðni afbrota hins vegar.

Í skýrslunni eru skoðuð brot eftir vettvangi í nokkrum brotaflokkum innan umdæmis lögreglustjórans á höfuðborgarsvæðinu fyrir árið 2010 og þau borin saman við árin á undan. Í fyrsta hluta skýrslunnar er fjallað um þróun í helstu brotaflokkum á höfuðborgarsvæðinu í heild. Í öðrum hluta skýrslunnar er rætt um fjölda kærðra og skiptingu þeirra út frá kyni og aldri. Þriðji hluti skýrslunnar fjallar um afbrot með tilliti til félagslegrar stöðu og íbúafjölda innan hvers svæðis. Í fjórða hluta skýrslunnar eru afbrot borin saman milli hverfa með tilliti til íbúafjölda.

Aðferðir og gögn

Gögnin sem hér eru notuð byggja á upplýsingum úr gagnagrunni lögreglu (LÖKE) og varða þau brot sem lögreglan hefur upplýsingar um. Talin eru öll þau brot sem tilkynnt eru til lögreglunnar á ákveðnu tímabili og allir þeir sem grunaðir eru um þessi brot. Gögnin miða við stöðu mála 4. maí 2011 og ná til brota sem áttu sér stað árið 2010 og voru skráð hjá embætti lögreglustjórans á höfuðborgarsvæðinu. Tölur fyrri ára byggja á sömu forsendu og eru því vel samanburðarhæfar.

Þegar hlutfall brota innan hverfa/svæða er reiknað er það gert út frá heildarfjölda brota hvort sem brotastaður er þekktur eða ekki. Yfirleitt er vettvangur brota þekktur en einungis í litlum hluta skráðra brota er ekki vitað um vettvang. Þegar tíðni brota eftir vettvangi er skoðuð er í öllum tilvikum átt við tíðni brota út frá vettvangi brotanna en ekki búsetu brotamanna.

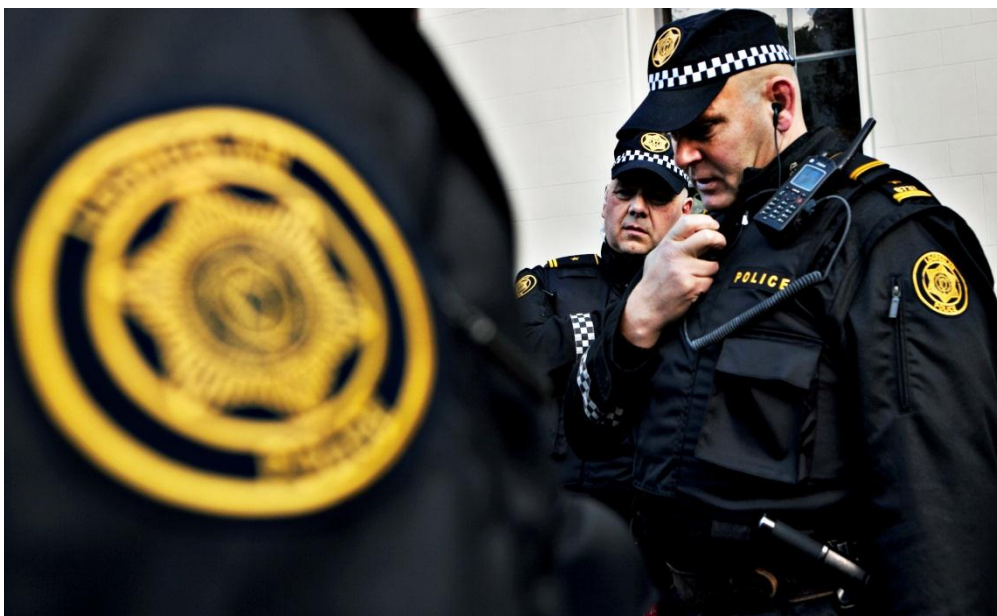
Við túlkun á niðurstöðum þarf að hafa ýmsa fyrirvara í huga, svo sem skekkju í skráningu. Margir aðilar annast skráningu í LÖKE og því er hætt við að skráning sé ekki alltaf eins. Einnig þarf að hafa í huga að í LÖKE eru eingöngu upplýsingar um brot sem tilkynnt hafa verið til lögreglu eða lögregla fengið upplýsingar um með öðrum hætti. Þannig er ekki um að ræða tæmandi lista yfir öll brot sem framin eru á höfuðborgarsvæðinu. Til viðbótar má nefna að við útreikninga á meðalfjölda brota er miðað við einn aukastaf og er hver tala námunduð að næstu heilu tölu. Vegna þessa getur verið örlítið misræmi í birtri samtölu og summu einstakra talna. Eins geta áhrif af aukastöfum í útreikningum á hlutfallstölum leitt til þess að samtalan er ekki alltaf 100 prósent.

Til að tákna breytingar á fjölda brota eru notaðir litir sem gefa til kynna hver þróunin er í ljósi markmiða embættisins um fimm prósentu fækkun brota á ári hverju. Fjöldi brota er borinn saman við meðaltal þriggja ára tímabils á undan. **Blár** litur táknar að markmiðunum hefur verið náð, þ.e. brotum fækkar um fimm prósent eða meira, **grænn** táknar að innan við fimm prósentu fækkun brota hefur átt sér stað og **rauður** táknar að brotum hefur fjölgað.

Gögn um mannfjölda á höfuðborgarsvæðinu árið 2010 byggja á upplýsingum frá Hagstofu Íslands og er íbúafjöldi miðaður við árslok.

Upplýsingar um meðalatvinnutekjur eru einnig fengnar frá Hagstofunni og byggja á upplýsingum úr skattframtölum einstaklinga vegna tekna árið 2010. Meðalatvinnutekjur eru beinar skattskyldar launatekjur fyrir vinnuframlag í aðalstarfi auk dagpeninga, ökutækjastyrks og annarra hlunninda. Yngri en 12 ára teljast ekki hafa atvinnutekjur.

Gögn um fjárhagslega og félagslega aðstoð og fjölda félagslegra íbúða voru fengin frá Velferðarsviði Reykjavíkurborgar og starfsmönnum félagsþjónustu sveitarfélaganna. Sú breyting er gerð hér að í tölum um félagslegar íbúðir eru þjónustuíbúðir aldraðra teknar út og því stemma tölur ekki við fyrri skýrslur.



Afbrot á höfuðborgarsvæðinu

Árið 2010 voru 202.024 íbúar skráðir á höfuðborgarsvæðinu og hefur íbúafjöldi því haldist yfir 200 þúsund frá árinu 2008 (tafla 1). Árið 2009 varð fólksfækkun á landinu öllu í fyrsta sinn frá lokum 19. aldar og átti það einnig við um höfuðborgarsvæðið en árið 2010 fjölgaði íbúum þar um ríflega 1.400 einstaklinga. Á árinu 2010 bjuggu rúm 37 prósent landsmanna í Reykjavík, en samtals ríflega 63 prósent á höfuðborgarsvæðinu.

Af nágrennasveitarfélögum Reykjavíkur var Kópavogur fjölmennastur og fjölgaði íbúum þar á milli ára. Þá fjölgaði íbúum í Garðabæ, Hafnarfirði, Mosfellsbæ, Kjalarnesi og Kjós en fækkaði aftur á móti á Seltjarnarnesi og á Álftanesi.

Tafla 1. Fjöldi íbúa á höfuðborgarsvæðinu 2009 og 2010 greint eftir svæðum.

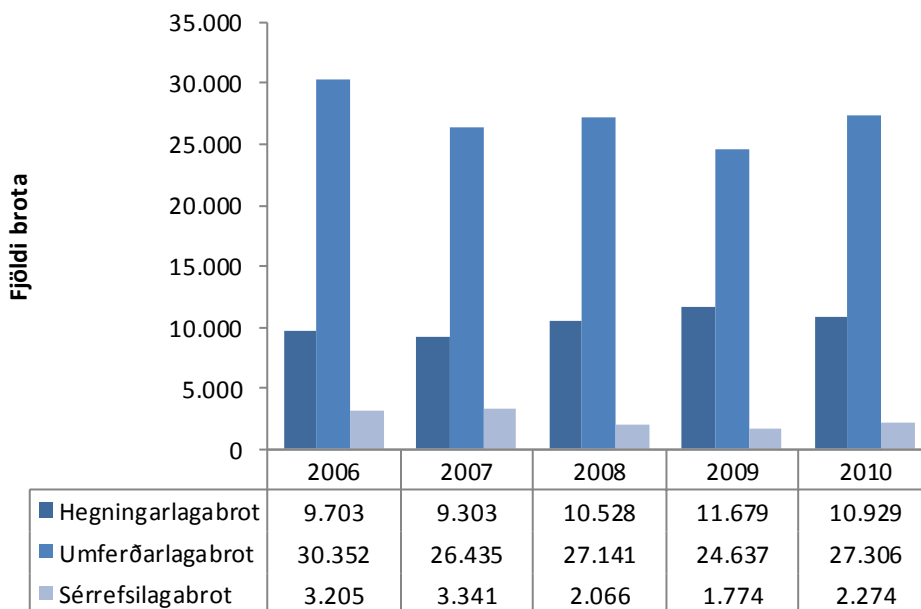
	Meðaltal	Fjöldi		% af heild	Breyting frá '07-'09	
	'07-'09	2009	2010	2010	Fjöldi	%
Vesturbær	16.296	16.327	16.318	8,1	22	0,1
Miðborg	8.326	8.349	8.497	4,2	171	2,1
Hlíðar	11.071	11.041	11.147	5,5	76	0,7
Laugardalur	13.354	13.279	13.375	6,6	21	0,2
Háaleiti	13.819	13.811	14.005	6,9	186	1,3
Árbær og						
Norðlingaholt	10.095	10.267	10.414	5,2	319	3,2
Breiðholt	20.934	20.704	20.563	10,2	-371	-1,8
Grafarvogur	18.081	17.977	17.869	8,8	-212	-1,2
Grafarholt	5.386	5.433	5.556	2,8	170	3,1
Mosfellsbær -						
Kjalarnes - Kjós	9.438	9.571	9.689	4,8	251	2,7
Kópavogur	29.666	30.357	30.779	15,2	1.113	3,8
Seltjarnarnes	4.415	4.395	4.320	2,1	-95	-2,1
Garðabær	10.311	10.643	10.909	5,4	598	5,8
Hafnarfjörður	25.553	25.913	26.099	12,9	546	2,1
Álftanes	2.471	2.523	2.484	1,2	13	0,5
Samtals	199.216	200.590	202.024	100,0	2.808	1,4

Íbúum fjölgaði í Reykjavík frá árinu 2009 og er Breiðholtið fjölmennasta svæðið á meðan Grafarholt er það fámennasta (tafla 1). Íbúum höfuðborgarsvæðisins fjölgaði um ríflega 2.800 einstaklinga í samanburði við meðaltal áranna 2007-2009 (tafla 1).

Fjölmennustu aldursflokkarnir eru 14 ára og yngri og 51-70 ára en í þeim flokkum má finna rúm 40 prósent íbúa höfuðborgarsvæðisins. Ef litið er til meðaltals síðustu þriggja ára sýna tölur að hlutfallsleg fækkun hefur orðið meðal íbúa á aldrinum 15-17 ára, 21-30 ára sem og 41-50 ára. Í öðrum aldursflokkum helst hlutfallið svipað eða þá að um fólksfjölgun er að ræða í samanburði við meðaltal fyrri ára. Meðalaldur íbúa höfuðborgarsvæðisins árið 2010 var 36 ár.

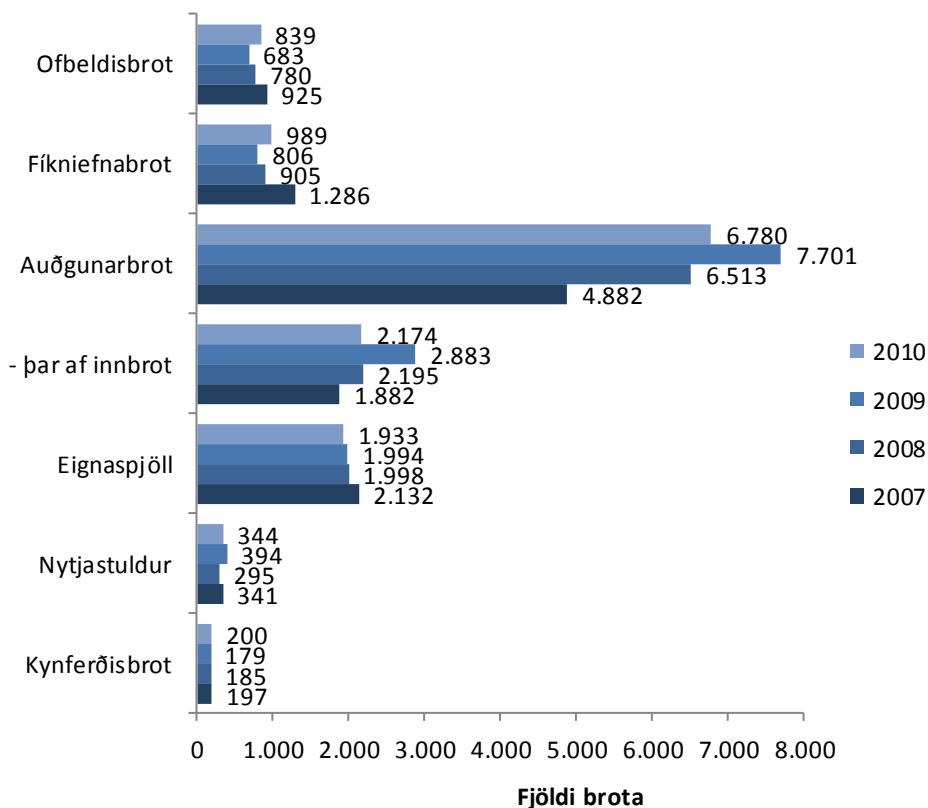
Heildarfjöldi brota

Á mynd 1 má sjá heildarfjölda brota eftir tegund. Árin 2008 og 2009 fjölgaði hegningarlaga brotum nokkuð en fækkaði aftur árið 2010. Ef árið 2010 er borið saman við meðaltal árána 2007-2009 hefur hegningarlaga brotum þó fjölgað um fjögur prósent. Árið 2009 fækkaði sérrefsilaga brotum töluvert og skýrðu færri fíkniefnabrot fækkunina að miklu leyti. Árið 2010 fjölgaði hins vegar sérrefsilaga brotum, en sé borið saman við meðaltal árána 2007-2009 fækkaði þeim um fimm prósent. Tölur um umferðarlaga brot sýna fjölgun milli árána 2009 og 2010. Í samanburði við meðaltal árána 2007-2009 fjölgaði slíkum brotum um tæp fimm prósent.



Mynd 1. Fjöldi brota árin 2006-2010 eftir tegund brots.

Á mynd 2 má sjá hvernig fjöldi brota í tilteknum brotaflokkum hefur þróast síðustu fjögur árin. Árin 2008 og 2009 fjölgaði auðgunarbrotum umtalsvert í samanburði við árið 2007. Þannig voru árið 2009 tilkynnt til lögreglu tæplega 40 prósentum fleiri auðgunarbrot en að meðaltali árin 2006-2008. Tilkynnt auðgunarbrot árið 2010 voru færri (6.780) í samanburði við árið 2009 (7.701). Engu að síður fjölgaði auðgunarbrotum um 6,5 prósent með tilliti til meðaltals áráanna 2007-2009. Ef aftur á móti er litið til innbrota sem eru rétt innan við þriðjungur auðgunarbrot (32,1%) sýna tölur að innbrotum hefur fækkað nokkuð milli áráanna 2009 og 2010 og um sex prósent færri innbrot voru tilkynnt til lögreglunnar árið 2010 en að meðaltali árin 2007-2009 (tafla v1 í viðauka).



Mynd 2. Fjöldi brota á höfuðborgarsvæðinu árin 2007-2010.

Tilkynningum um nytjastuld fækkaði frá árinu 2009. Fíkniefnabrotum fjölgaði nú í fyrsta skipti frá árinu 2007 og voru 989 slík brot tilkynnt til

lögreglu árið 2010 sem nemur einu prósentu fleiri brotum en að meðaltali árin 2007-2009. Ofbeldisbrotum fjölgaði einnig milli ára. Árið 2010 voru tilkynnt 839 ofbeldisbrot til lögreglu, rúmum fimm prósentum fleiri brot en að meðaltali síðastliðin þrjú ár¹. Eignaspjöllum fækkaði lítillega á milli ára og í samanburði við meðaltal er um að ræða rúmlega fimm prósentu fækkun slíkra brota. Kynferðisbrotum fjölgaði nokkuð á milli ára. Þannig voru 200 slík brot tilkynnt til lögreglu árið 2010 í samanburði við 179 árið 2009. Ef litið er til meðaltals fyrir árin 2007-2009 er um að ræða fjölgun sem nemur sjö prósentum (tafla v1 í viðauka).

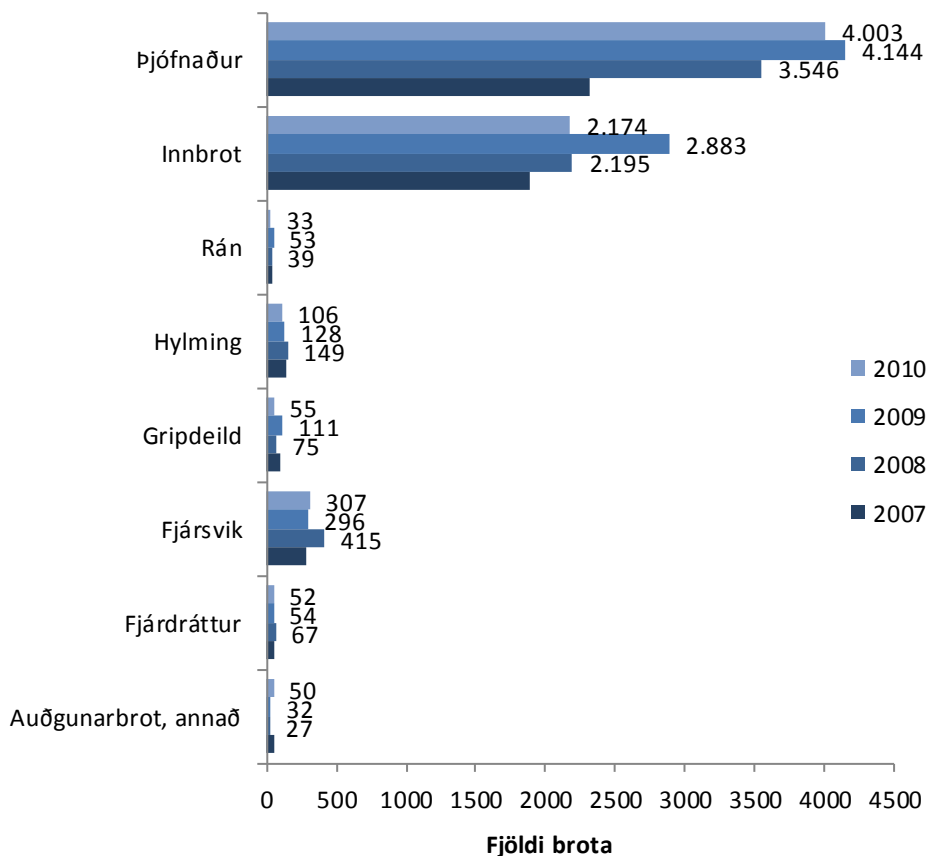


¹ Þessi fjölgun skýrist að hluta til af breytingum á skráningarkerfi lögreglu. Árið 2010 var lokað fyrir þann möguleika að telja frá tilvik þar sem ekki var víst að um ofbeldisbrot hafi verið að ræða. Þarna er t.d. átt við útkall vegna áfloga eða slagsmála á skemmtistöðum í þeim tilvikum þar sem aðilar eru farnir af vettvangi þegar lögreglu ber að garði og því ekki vitað um málsatvik. Lögreglan hefur þó skráð í skráningarkerfið slík tilvik ef kæra skyldi berast síðar.

Auðgunarbrot

Af einstaka brotum sem falla undir hegningarlagabrot eru auðgunarbrot sá brotaflokkur sem er langfyrirferðarmestur. Undir þennan flokk falla mörg af þeim brotum sem framin eru til fjárhagslegs ávinnings (mynd 3).

Árið 2010 voru tilkynnt 6.780 auðgunarbrot eða 6,5 prósentum fleiri en að meðaltali 2007-2009 (tafla v2 í viðauka). Það jafngildir því að á árinu 2010 hafi verið tilkynnt um 565 auðgunarbrot í hverjum mánuði, eða tæp 19 brot daglega. Þó að brotum fjölgaði í samanburði við meðaltal árána 2007-2009 fækkaði auðgunarbrotum engu að síður í heild milli árána 2009 og 2010 (tafla v2 í viðauka).



Mynd 3. Fjöldi auðgunarbrota á höfuðborgarsvæðinu 2007-2010.

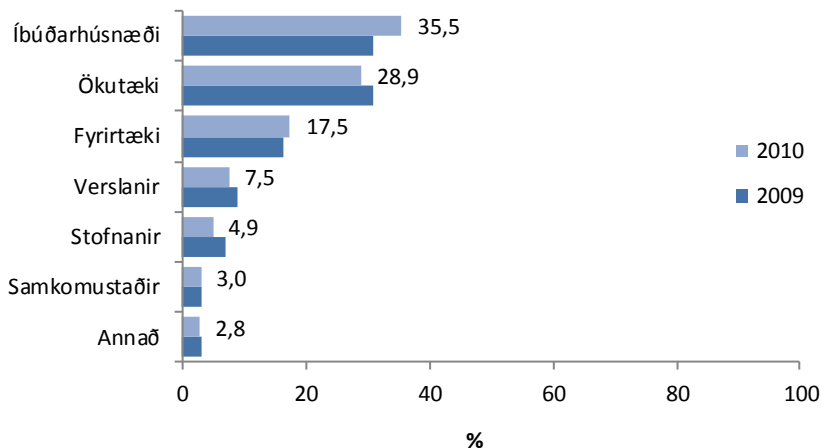
Ef litið er sérstaklega til einstakra brotaflokka innan auðgunarbrota þá eru þjófnaðir algengastir auðgunarbrota eða vel yfir helmingur þeirra

(mynd 3). Í samanburði við meðaltal áráanna 2007-2009 fjölgaði tilkynningum um þjófnað um tæp 20 prósent (tafla v2 í viðauka). Árið 2010 fækkaði hins vegar tilkynningum til lögreglunnar á höfuðborgarsvæðinu í samanburði við árið 2009.

Tilkynntum innbrotum fækkaði einnig milli ára eða sem nemur rúmum sex prósentum ef miðað er við meðaltal síðustu þriggja ára. Árið 2010 voru tilkynnt 2.174 innbrot til lögreglunnar á höfuðborgarsvæðinu í samanburði við 2.883 tilkynningar árið 2009. Það þýðir að á árinu 2010 hafa verið framin að meðaltali 181 innbrot í hverjum mánuði, eða sex innbrot dag hvern. Ef litið er sérstaklega til þess hvar innbrot áttu sér stað árið 2010 má sjá á mynd 4, að tæp 36 prósent innbrota áttu sér stað í íbúðarhúsnæði og um 29 prósent í ökutæki. Þá voru 17,5 prósent tilkynntra innbrota í fyrirtæki, 7,5 prósent í verlanir og um fimm prósent í stofnanir (mynd 4).

Fjársvikum fjölgaði árið 2010 miðað við árið á undan á meðan fjárdráttum fækkaði. Í samanburði við meðaltal þriggja síðustu ára fækkaði þó bæði fjársvikum og fjárdráttum (tafla v2 í viðauka). Hylmingum fækkaði einnig árið 2010 miðað við fyrra ár sem og ef miðað er við meðaltal síðustu þriggja ára.

Árið 2010 var tilkynnt um 33 rán til lögreglunnar á höfuðborgarsvæðinu og fækkaði þeim um fjórðung miðað við meðaltal áráanna 2007-2009. Þá fækkaði tilkynntum gripdeildum einnig töluvert eða sem nemur rúmum 42 prósentum samanborið við meðaltal síðustu þriggja ára á undan (tafla v2 í viðauka).



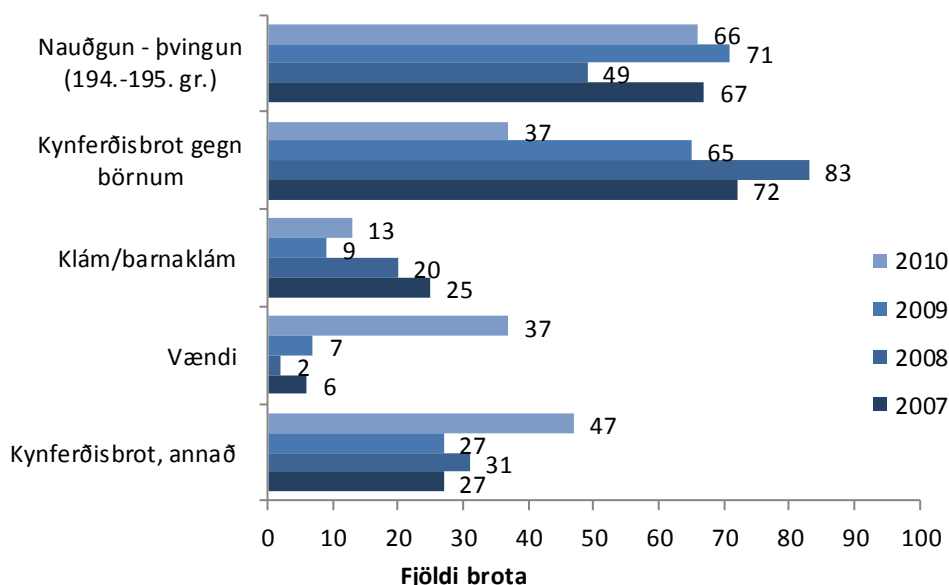
Mynd 4. Hlutfallsleg dreifing innbrota eftir vettvangi árin 2009 og 2010.

Kynferðisbrot

Árið 2010 fjölgaði tilkynningum um kynferðisbrot, það ár voru tilkynnt 200 kynferðisbrot í samanburði við 179 árið 2009. Ef litið er til meðaltals fyrir árin 2007-2009 er einnig um fjölgun að ræða eða sem nemur sjö prósentum (tafla v3 í viðauka). Vert er þó að hafa í huga að þar sem tiltölulega fá brot eru að baki hverjum brotaflokki í kynferðisbrotum, getur hvert brot haft hlutfallslega mikil áhrif á breytingar milli ára. Með tilliti til þess ber því að túlka hlutfallslegar breytingar á fjölda á milli ára varlega.

Tilkynningum um nauðganir (þvinganir / nauðganir - misneytingar) (194. og 195. gr. alm. hgl. / 196.199. gr. alm. hgl.) fækkaði á milli árunna 2009 og 2010 en ef litið er til meðaltals fyrir árin 2007-2009 þá er um fjölgun að ræða sem nemur tæpum sex prósentum (tafla v3 í viðauka).

Tilkynningum um klám/barnaklám fjölgaði milli ára en í samanburði við meðaltal árunna 2007-2009 varð fækkun um tæp 28 prósent. Þá fækkaði tilkynningum um kynferðisbrot gegn börnum töluvert og eru þau helmingi færri en að meðaltali síðustu þrjú ár. Ef litið er til vændisbrota voru 37 slík brot tilkynnt árið 2010, eða 32 brotum fleiri en tilkynnt voru árið 2009 (mynd 5). Að sama skapi eru það mun fleiri brot en að meðaltali árin 2007-2009, en þá var meðalfjöldi brota á ári fimm. Skýrist fjölgunin af einu stóru máli þar sem fjöldi manna var kærður fyrir vændiskaup.



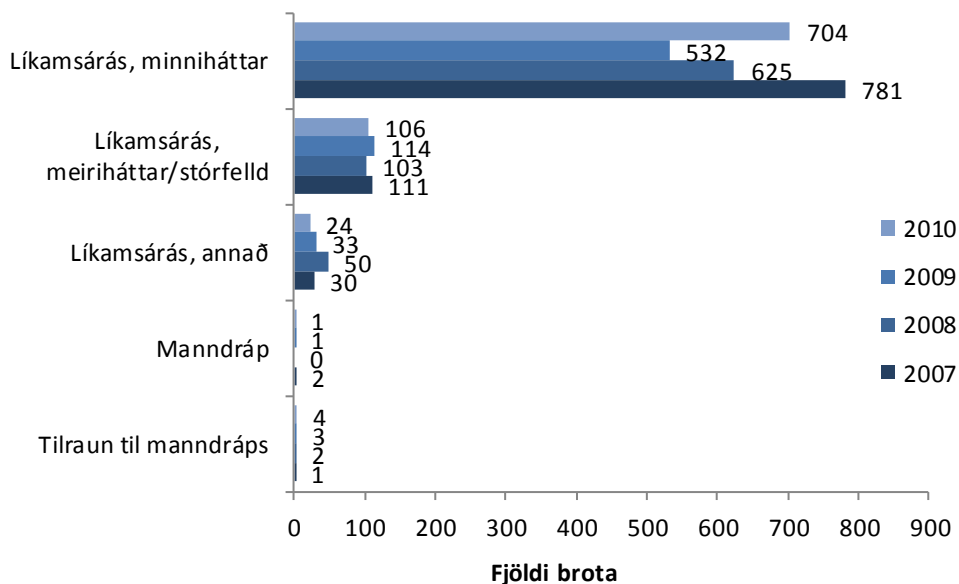
Mynd 5. Fjöldi kynferðisbrota á höfuðborgarsvæðinu árin 2007-2010.

Ofbeldisbrot

Fram til ársins 2008 var um að ræða nokkuð stöðuga fjölgun ofbeldisbrota. Tölur um tilkynnt ofbeldisbrot til lögreglunnar á höfuðborgarsvæðinu sýndu aftur á móti fækkun slíkra brota árin 2008 og 2009. Árið 2010 fjölgaði þeim aftur og sýna tölur að tilkynnt ofbeldisbrot voru rúmum fimm prósentum fleiri í samanburði við meðaltal árunna 2007-2009.

Þar munar mest um verulega fjölgun minniháttar líkamsárása (217. gr. alm. hgl.) á milli ára, en um níu prósentu fjölgun er að ræða ef borið er saman við meðaltal árunna 2007-2009².

Meiriháttar eða stórfelldum líkamsárásurum (218. gr. alm. hgl.) fækkaði aftur á móti um sjö prósent frá árinu 2009, og um þrjú prósent sé litið til meðaltals árunna 2007-2009 (tafla v4 í viðauka). Eitt manndráp átti sér stað innan umdæmis lögreglunnar á höfuðborgarsvæðinu árið 2010 og því til viðbótar voru skráðar fjórar tilraunir til manndráps (mynd 6).

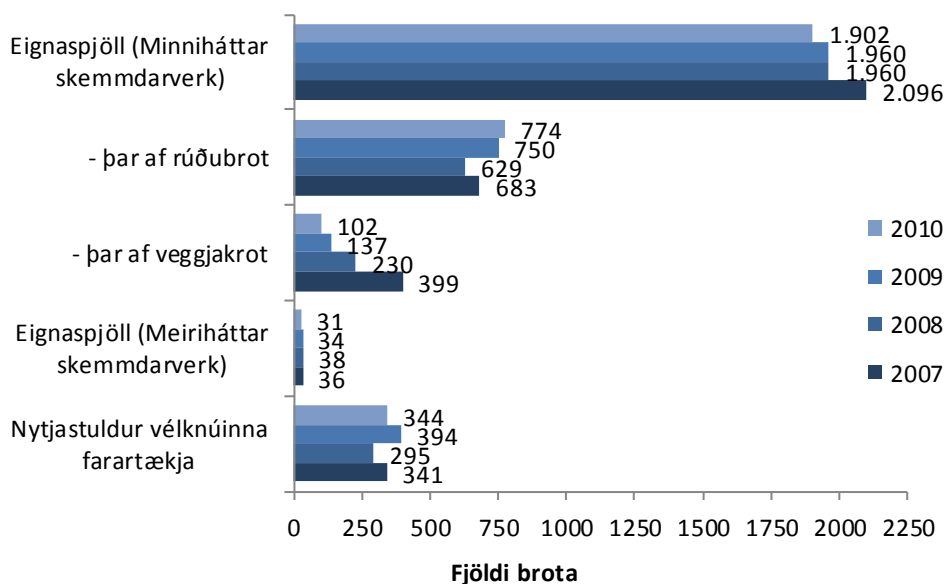


Mynd 6. Fjöldi ofbeldisbrota á höfuðborgarsvæðinu árin 2007-2010.

² Þessi breyting skýrist af breytingum á skráningarkerfi lögreglu, sjá nánar skýringar á bls. 16.

Eignaspjöll og nytjastuldir

Samtals voru tilkynnt 1.994 eignaspjöll til lögreglunnar á höfuðborgarsvæðinu árið 2010. Á heildina litið eignaspjöllum fækkaði sem nemur 2,3 prósentum miðað við meðaltal árána 2007-2009 (tafla v5 í viðauka). Ef litið er til einstakra brota innan þessa flokks má sjá (mynd 7) að minniháttar skemmdarverkum fækkaði á milli ára og eins þegar litið er til meðaltals árána 2007-2009. Engu að síður fjölgaði tilkynningum um rúðubrot milli ára á meðan tilkynningum um veggjakrot fækkaði mjög frá 2007 þegar gert var sérstakt átak í þeim málaflokki. Um 60 prósent fækkun varð á tilkynningum til lögreglu um veggjakrot árið 2010 borið saman við meðaltal þriggja ára þar á undan (tafla v5 í viðauka).



Mynd 7. Fjöldi eignaspjalla á höfuðborgarsvæðinu árin 2007-2010.

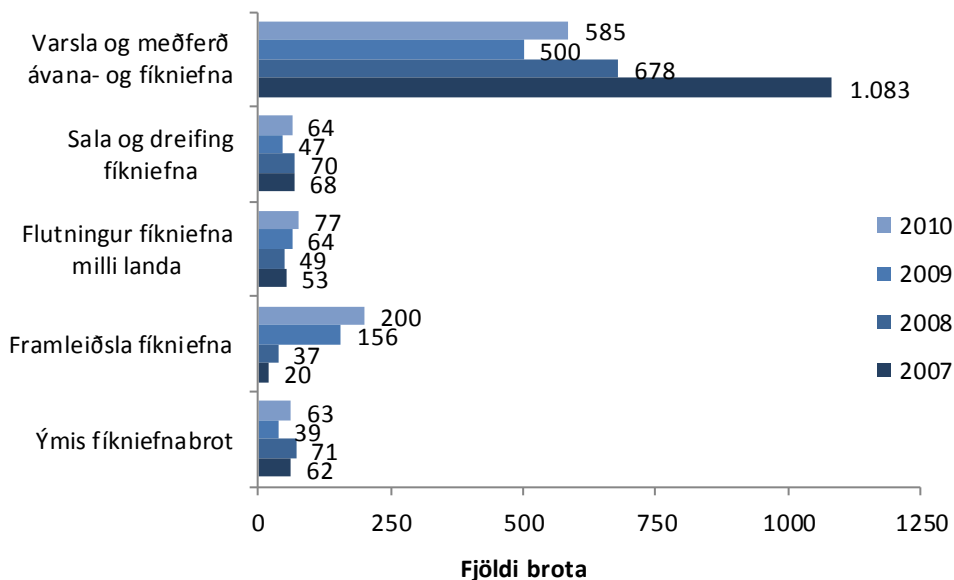
Nytjastuldum fækkaði á milli ára þar sem tilkynnt voru 394 slík mál árið 2009 en 344 árið 2010 (mynd 7). Í samanburði við meðaltal árána 2007-2009 er fjöldinn nær óbreyttur (tafla v5 í viðauka).

Fíkniefnabrot

Fíkniefnabrotum sem skráð voru hjá lögreglunni á höfuðborgarsvæðinu fjölgaði um tæp 23 prósent á milli ára en fækkaði um eitt prósent samanborið við meðal fjölda brota 2007-2009 (tafla v6 í viðauka).

Fjölgunin milli ára er hlutfallslega mest í flokknum ýmis fíkniefnabrot (62 prósent), en þar undir falla m.a. tilvik þar sem tól til fíkniefnaneyslu finnast án þess að nokkur sé grunaður. Þar á eftir koma brot á lögum um sölu og dreifingu fíkniefna (36 prósent). Brotum vegna framleiðslu fíkniefna fjölgaði um 28 prósent á milli ára og ef litið er til meðaltals síðastliðinna þriggja ára var um verulega fjölgun að ræða (tafla v6 í viðauka).

Brotum tengdum innflutningi á fíkniefnum fjölgaði einnig árið 2010 miðað við árið á undan og slíkum brotum fjölgaði um rúm 39 prósent miðað við meðaltal áranna 2007-2009.



Mynd 8. Fjöldi fíkniefnabrota á höfuðborgarsvæðinu árin 2007-2010.

Eins og áður hefur komið fram í skýrslum á vegum embættisins hefur verið farið í ýmsar hagræðingaraðgerðir innan lögreglunnar í kjölfar niðurskurðar á fjármagni til löggæslu. Í fíkniefnamálum var sú stefnumarkandi ákvörðun tekin að forgangsraða löggæslu á þann veg að mest áhersla væri lögð á að koma í veg fyrir innflutning og framleiðslu á

fíkniefnum. Litið er á að best sé að draga úr framboði fíkniefna og sporna við dreifingu og sölu þeirra. Minni áhersla hefur því verið lögð á mál sem tengjast vörslu og neyslu fíkniefna.

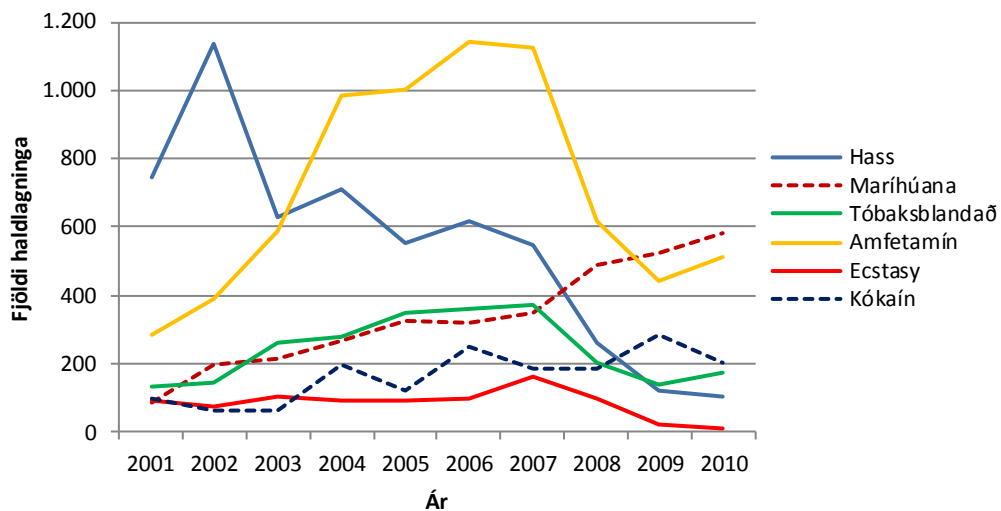
Tafla 2. Magn fíkniefna sem lögregla og tollur á höfuðborgarsvæðinu lögðu hald á árin 2006-2010.

	2006	2007	2008	2009	2010
Hassi (g)	23.585	5.875	41.560	25.290	13.410
Maríhúana (g)	3.542	3.304	4.568	54.388	23.535
Tóbaksblandað (g)	282	333	185	104	241
Amfetamín (g)	23.249	26.333	5.200	66.418	7.816
Metamfetamín (g)	1	3	15	2	11
Ecstasy (g)	78	14.047	68	5	109
Ecstasy (stk)	1.492	2.542	3.703	9.653	0
Kókaín (g)	9.074	823	3.471	4.764	3.611
Heróín (g)	0	12	0	0	0
LSD (stk)	95	699	364	6	503

Í töflu 2 má sjá magn þeirra fíkniefna sem lögregla og tollgæsla lögðu hald á á árunum 2006 til 2010. Hafa ber í huga að þessar tölur ná yfir fíkniefni sem lögregla og tollur haldleggja á höfuðborgarsvæðinu, en lögreglan á höfuðborgarsvæðinu aðstoðaði embætti á landsbyggðinni við rannsókn fleiri fíkniefnamála. Árið 2010 voru haldlögð yfir 13 kíló af hassi og hátt í 24 kíló af maríhúana sem er töluvert minna magn en lagt var hald á árið á undan. Árið 2010 voru haldlögð tæp átta kíló af amfetamíni sem er miklu mun minna en haldlagt var árið 2009. Þá má sjá að lögreglan og tollgæsla lögðu hald á hátt í 10 þúsund ecstasy töflur árið 2009 en enga slíka árið 2010. Árið 2010 var lagt hald á 503 stykki af LSD á meðan sex stykki voru haldlögð af því efni árið 2009.

Ef litið er til fjölda haldlagninga eftir tegund efna má sjá að árið 2010 var oftast lagt hald á maríhúana og amfetamín (mynd 9). Fjöldi haldlagninga á maríhúana hefur vaxið jafnt og þétt á síðustu árum en á sama tíma hefur haldlagningum á hassi fækkað ört. Haldlagningum á amfetamíni fjölgaði milli ára eftir mikla fækkun síðustu þrjú ár þar á undan. Fækkun varð á haldlagningum kókaíns frá árinu 2009, en fjöldinn

hefur þó verið nokkuð svipaður undanfarin ár. Haldlagningum á ecstasy hefur fækkað fjögur ár í röð.

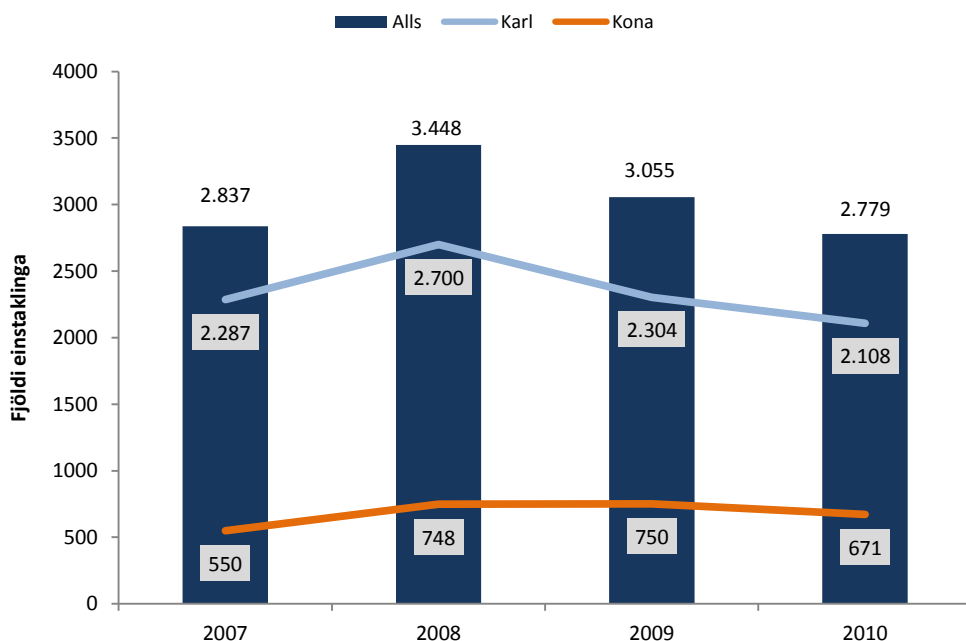


Mynd 9. Fjöldi haldlagninga eftir tegund efna árin 2001-2010.



Kærðir í afbrotum

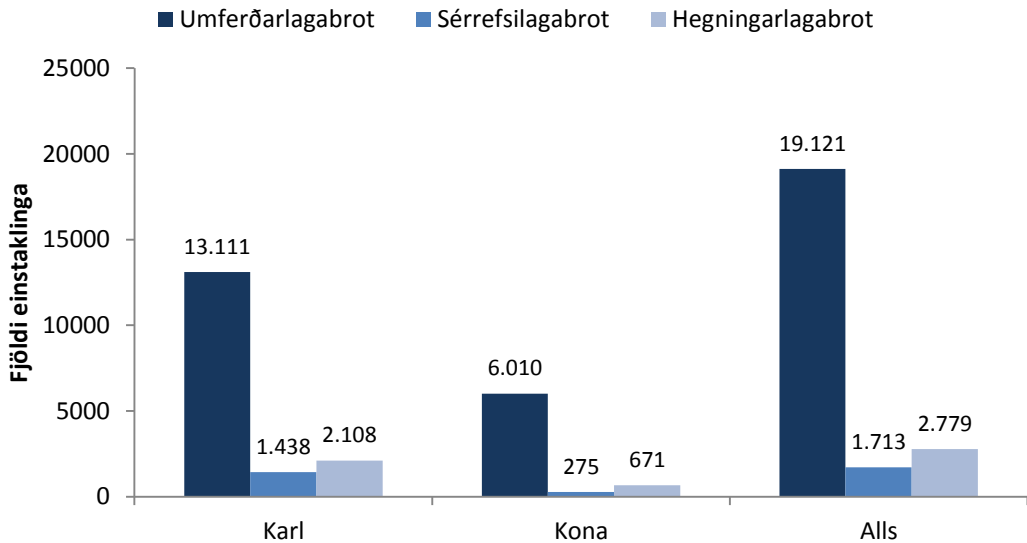
Árið 2010 voru færri einstaklingar kærðir fyrir hegningarlagaþrot en árið á undan eða 2.779 samanborið við 3.055 einstaklinga árið 2009. Eins og sjá má á mynd 10 fækkaði þannig kærðum einstaklingum annað árið í röð en árið 2008 voru þeir alls 3.448. Líkt og tölur fyrri ára hafa sýnt voru karlar mun fleiri en konur meðal hinna kærðu. Árið 2009 fjölgaði konum hlutfallslega meðal kærðra (úr rúmum 19 prósentum árið 2007 í tæp 25 prósent árið 2009) en árið 2010 voru konur rétt rúmlega 24 prósent kærðra (mynd 10).



Mynd 10. Fjöldi kærðra fyrir hegningarlagaþrot á höfuðborgarsvæðinu 2007 til 2010, greint eftir kyni.

Ef litið er til fjölda kærðra í umferðarlagaþrotum og öðrum sérrefsilagaþrotum árið 2010 (mynd 11) sést að að mun fleiri karlar en konur voru kærðir í öllum þessum flokkum. Þó er munurinn minnstur í fjölda kærðra fyrir umferðarlagaþrot en þar voru konur rétt rúm 31 prósent kærðra. Eins og áður segir voru konur um 24 prósent kærðra í

hegningarlagabrotum og um 16 prósent kærðra í öðrum sérrefsilagabrotum (mynd 11).



Mynd 11. Fjöldi kærðra á höfuðborgarsvæðinu 2010 eftir tegund brots og kyni.

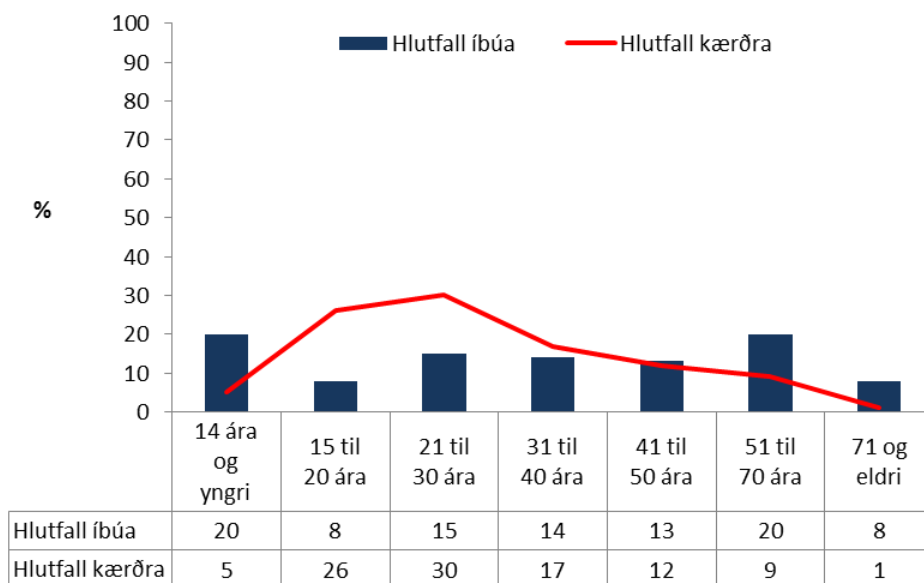
Ef litið er sérstaklega til þess hvernig hlutfall kærðra dreifist eftir aldri og kyni (tafla 3) má sjá að þegar litið er til hegningarlagabrotu eru hlutfallslega flestir kærðir karlar á aldrinum 21-30 ára, á meðan hlutfall kærðra kvenna er hæst í aldurshópnum 15-20 ára. Ef litið er til sérrefsilagabrotu þá eru hlutfallslega flestir karlar (41%) og konur (34%) sem eru kærð fyrir slík brot á aldrinum 21-30 ára.

Hvað umferðarlagabrotin varðar er miklu jafnari dreifing milli aldursflokka. Þar sést svipað hlutfall kærðra karla í öllum flokkum á aldrinum 21-70 ára. Á bilinu 20-24 prósent kærðra er að finna í aldursflokkum á því bili og er sömu sögu að segja þegar litið er til kærðra kvenna í þessum brotaflokk.

Tafla 3. Hlutfall kærðra í hegningarlagabrotum, sérrefsilagabrotum og umferðarlagabrotum árið 2010 greint eftir aldri og kyni.

	Hegningarlagabrot		Sérrefsilagabrot		Umferðarlagabrot	
	% Karlar	% Konur	% Karlar	% Konur	% Karlar	% Konur
14 ára og yngri	4	8	1	0	0	0
15-20	24	32	29	22	10	9
-þar af 15-17 ára	11	18	5	5	3	2
-þar af 18-20 ára	13	14	15	17	7	7
21-30 ára	32	23	41	34	23	22
31-40 ára	18	13	21	20	21	20
41-50 ára	12	12	10	17	20	22
51-70 ára	8	10	7	7	23	24
71 árs og eldri	1	1	0	0	3	3

Á mynd 12 má sjá hlutfall íbúa höfuðborgarsvæðisins 2010 og hlutfall kærðra í hegningarlagabrotum, greint eftir aldri. Myndin sýnir glögglega hversu hátt hlutfall kærðra einstaklinga í hegningarlagabrotum er að finna meðal fólks á aldrinum 15-30 ára. Þannig má sjá að um 56 prósent kærðra einstaklinga var á aldrinum 15-30 ára á meðan fólk í þessum aldurshópi var um 23 prósent af íbúum svæðisins.



Mynd 12. Hlutfall kærðra í hegningarlagabrotum og hlutfall íbúa á höfuðborgarsvæðinu árið 2010 greint eftir aldri.

Ef skoðaður er fjöldi kærðra fyrir þau sérrefsi- og hegningarlagabrot sem lögreglan á höfuðborgarsvæðinu hefur lagt mesta áherslu á, undanfarin ár (tafla 4) má sjá að flestir voru kærðir fyrir auðgunarbrot. Þar veða þjófnaðarbrot jafnan mest. Þannig voru um 1.521 einstaklingur kærður fyrir auðgunarbrot árið 2010, 313 fyrir innbrot og 1.333 fyrir annan þjófnað. Þá voru 890 einstaklingar kærðir fyrir fíkniefnabrot árið 2010 og 670 fyrir ofbeldisbrot.³

Tafla 4. Fjöldi kærðra einstaklinga 2007 til 2010 eftir tegund brots.

	2007	2008	2009	2010
Ofbeldisbrot	781	769	654	670
Fíkniefnabrot			713	890
Auðgunarbrot	1.305	1.870	1.800	1.521
-Þar af innbrot	384	308	363	313
-Þar af annar þjófnaður	1.060	1.493	1.533	1.333
Eignaspjöll (minniháttar skemmdarverk)	607	596	566	487
Nytjastuldur	173	147	178	142
Kynferðisbrot	146	155	132	146

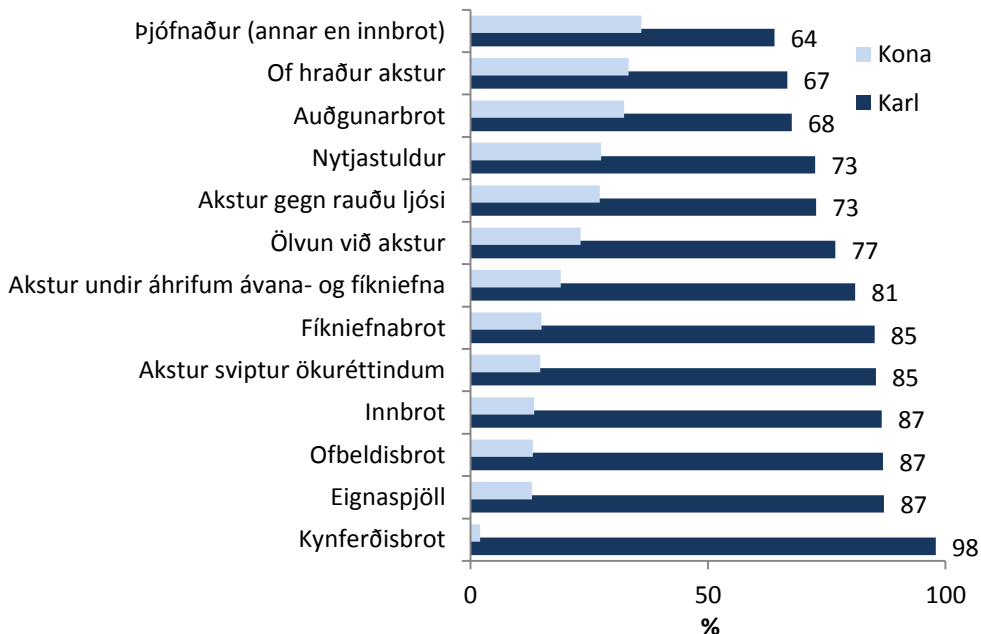
Þegar umferðarlagabrotin eru skoðuð kemur ekki á óvart að langflestir voru kærðir fyrir of hraðan akstur eða rúmlega 15 þúsund einstaklingar (tafla 5). Þetta jafngildir því að um 10 prósent einstaklinga á bílprófsaldri á höfuðborgarsvæðinu hafi verið kærðir fyrir of hraðan akstur. Tafla 5 sýnir einnig samanburð milli áranna 2009 og 2010 og má sjá fjölgun kærðra í öllum brotum ef frá eru skilin ölvunarakstursbrot.

³ Hafa ber í huga að hér er hver einstaklingur talinn einu sinni innan hvers flokks. Því er ekki hægt að fá heildarfjölda kærðra í auðgunarbrotum með því að leggja saman fjölda kærðra í undirflokkum eins og t.d. innbrotum og öðrum þjófnaðum, þar sem einn einstaklingur getur verið kærður fyrir fleiri en eina tegund auðgunarbrot.

Tafla 5. Fjöldi kærðra einstaklinga í umferðarlagabrotum 2009 og 2010 eftir tegund brots.

	2009	2010
Of hraður akstur	15.024	15.208
Ölvun við akstur	829	824
Akstur sviptur ökuréttindum	441	484
Akstur gegn rauðu ljósi	415	580
Akstur undir áhrifum ávana- og fíkniefna	406	458

Á mynd 13 má sjá hlutfall karla og kvenna sem kærð voru fyrir afbrot árið 2010, greint eftir tegund brots. Í takt við niðurstöður hér að framan eru karlar hlutfallslega miklu fjölmennari í öllum brotaflokkum í samanburði við konur. Konur eru þó hlutfallslega flestar kærðar í brotaflokkunum þjófnaður (annar en innbrot), of hraður akstur og auðgunarbrot þar sem um og yfir 30 prósent kærðra eru konur. Lægst er hlutfall kvenna þegar litið er til kynferðisbrota eða sem svarar til rétt um tveimur prósentum.



Mynd 13. Hlutfall karla og kvenna sem kærð voru fyrir afbrot árið 2010, greint eftir tegund brots.

Afbrot eftir svæðum

Í eftirfarandi kafla er fjallað um hvert löggæslusvæði höfuðborgarsvæðisins fyrir sig. Greint er frá upplýsingum um fjölda afbrota sem tilkynnt voru til lögreglunnar á höfuðborgarsvæðinu á árunum 2007-2010. Þá er fjallað um helstu einkenni hvers svæðis hvað varðar fjölda íbúa, aldurskiptingu íbúa, fjölda einstaklinga sem fá fjárhagslega aðstoð, fjölda félagslegra íbúða í hlutfalli af heildaríbúafjölda og meðalatvinnutekjur íbúa árið 2010.

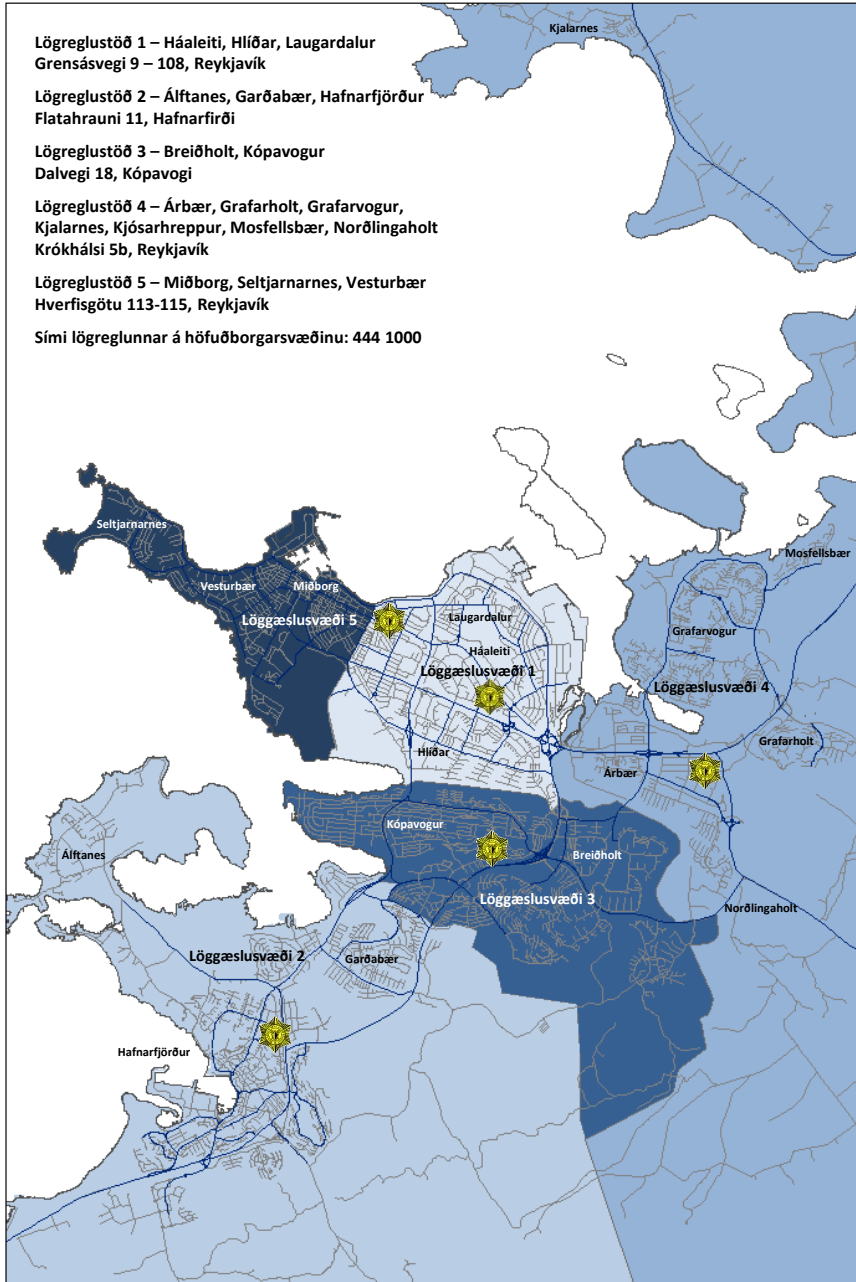
Árið 2009 var ný svæðaskipting lögreglunnar á höfuðborgarsvæðinu tekin í notkun þar sem umdæminu var skipt upp á milli fimm lögreglustöðva (mynd 14). Við skiptinguna voru sameinuð nokkur af fyrri svæðum m.a. með hliðsjón af íbúafjölda og dreifingu brota.

Skiptingin er eftirfarandi:

- **Lögreglustöð 1** er til húsa við Grensásveg 9 í Reykjavík og hefur hún umsjón með Hlíðum, Háaleiti og Laugardal.
- **Lögreglustöð 2** er staðsett á Flatahrauni 11 í Hafnarfirði og tekur til Hafnarfjarðar, Garðabæjar og Álftaness.
- **Lögreglustöð 3** er á Dalvegi 18 í Kópavogi og nær yfir Kópavog og Breiðholt.
- **Lögreglustöð 4** er á Krókhálsi 5b. Löggæslusvæði stöðvarinnar samanstendur af Árbæ, Norðlingaholti, Grafarvogi, Grafarholti, Mosfellsbæ, Kjalarnesi og Kjós.
- **Lögreglustöð 5** heldur utan um Miðborg, Seltjarnarnes og Vesturbæ en hún er til húsa í lögreglustöðinni við Hverfisgötu.

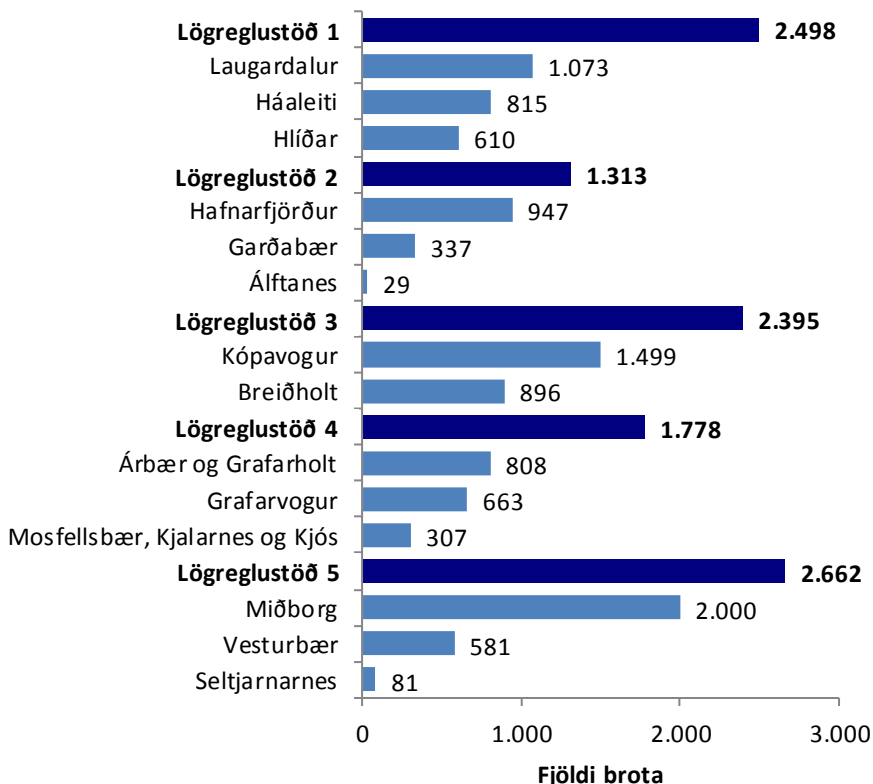
Í skýrslunni er gerð grein fyrir tíðni afbrota á ofangreindum fimm starfssvæðum lögreglunnar og innan þeirra hverfa og bæjarfélaga sem tilheyra þeim. Reykjavíkurborg er opinberlega skipt upp í 10 hverfi en hér er skiptingin aðeins frábrugðin opinberri skiptingu. Árbær og Norðlingaholt eru tekin saman í eitt svæði og Kjalarnes og Kjós teljast með Mosfellsbæ. Að öðru leyti er skiptingin að mestu eins og hjá Reykjavíkurborg þó með nokkrum smávægilegum undantekningum sem ættu ekki að hafa áhrif á

niðurstöður hér. Höfuðborgarsvæðinu er því skipt í 14 svæði, átta tilheyra Reykjavík en hin sex skiptast eftir sveitarfélagsnúmeri hvers bæjarfélags.



Mynd 14. Skipting umdæmis lögrelunnar á höfuðborgarsvæðinu.

Líkt og greint var frá í skýrslunni (mynd 1) fækkaði hegningarlaga brotum milli ára 2009 og 2010 og má greina þessa fækkun hjá öllum lögreglustöðvunum. Fækkunin var þó hlutfallslega mest á svæðum lögreglustöðvar 4 þar sem hegningarlaga brotum fækkaði um 13 prósent milli ára 2009 og 2010. Á mynd 15 má sjá skiptingu hegningarlaga brota á höfuðborgarsvæðinu árið 2010 eftir svæðum.



Mynd 15. Fjöldi hegningarlaga brota 2010 annars vegar eftir lögreglustöðvum og hins vegar eftir svæðum.

Flest hegningarlaga brotin áttu sér stað á svæði lögreglustöðvar 5 þó brotum hafi fækkað þar milli ára um sjö prósent. Miðborgarsvæðið fellur undir lögreglustöð 5 en þar er fjöldi hegningarlaga brota mestur í samanburði við önnur svæði, eða 2.000 brot. Minnstur var fjöldinn á svæði lögreglustöðvar 2, en innan þess er Álftanes með lægstan fjölda hegningarlaga brota á höfuðborgarsvæðinu (29 brot) og Hafnarfjörður með fjórða hæsta fjöldann (947 brot).

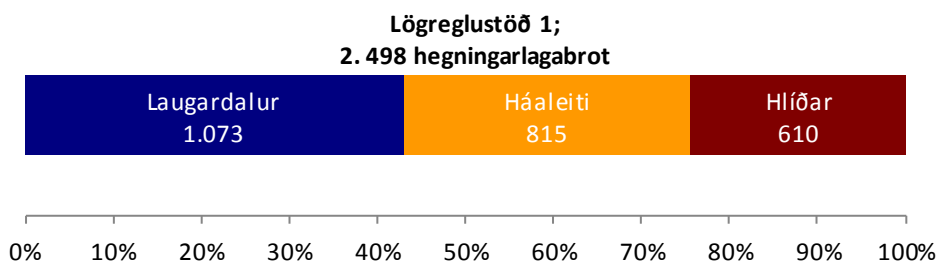
Í þessum hluta skýrslunnar er sjónum beint sérstaklega að ofbeldisbrotum, fíkniefnabrotum, auðgunarbrotum, eignaspjöllum, nytjastuldum og kynferðisbrotum. Í töflu v7 í viðauka eru þessi brot tekin saman og sést þá að fjöldi þeirra var hæstur í Miðborg árið 2010, en lægstur á Álftanesi. Brotum fækkaði hlutfallslega mest á Álftanesi samanborið við meðalfjölda brota á árunum 2007-2009 eða um rúman fjórðung en einnig varð nokkur fækkun brota í Mosfellsbæ, Kjalarnesi og Kjós, sem og í Hlíðum, Vesturbæ og Grafarvogi. Á öðrum svæðum var um fjölgun brota að ræða í samanburði við meðaltal árunna 2007-2009 og fjölgaði brotum hlutfallslega mest í Grafarholti (sjá töflu v7 í viðauka).



Lögreglustöð 1: Hlíðar - Laugardalur - Háaleiti

Svæði lögreglustöðvar 1 nær yfir Hlíðar, Háaleiti og Laugardal. Í árslok 2010 voru íbúar á svæðinu 38.527 eða sem svarar til 19 prósentum höfuðborgarbúa og hefur íbúum svæðisins fjölgað frá árinu 2009. Svæðið er næst fámennast af löggæslusvæðunum fimm.

Mynd 16 sýnir fjölda hegningarlaga brota árið 2010 eftir svæðum lögreglustöðvar 1. Samtals voru tilkynnt 2.498 slík brot það ár og voru flest þeirra í Laugardalshverfi, eða tæp 43 prósent, tæpur þriðjungur brotanna í Háaleitishverfi og rétt innan við fjórðungur í Hlíðum.



Mynd 16. Fjöldi hegningarlaga brota 2010 eftir svæðum lögreglustöðvar 1.

Í töflu 6 má sjá fjölda brota eftir tilteknum brotaflokkum. Ef litið er til meðaltals árána 2007-2009 þá er eingöngu um að ræða fjölgun í flokknum auðgunarbrot, en slíkum brotum fjölgaði um rúm fimm prósent. Þó auðgunarbrotum hafi fjölgað í samanburði við fyrri ár þá fækkaði innbrotum um tæp 10 prósent. Fíkniefnabrotum fjölgaði á milli ára en þeim fækkaði töluvert í samanburði við fyrri ár, eða um nær fimmtung (tafla 6).

Tafla 6. Fjöldi brota á svæði lögreglustöðvar 1 árin 2008-2010 og frávik frá meðaltali.

	Fjöldi			Meðaltal 07-'09	Breyting frá '07-'09	
	2008	2009	2010		Fjöldi	%
Ofbeldisbrot	146	105	136	141	-5	-3,8%
Fíkniefnabrot	229	173	186	231	-45	-19,5%
Auðgunarbrot	1.640	1.842	1.682	1.596	86	5,4%
- þar af innbrot	503	607	471	522	-51	-9,8%
Eignaspjöll	438	410	401	426	-25	-5,9%
Nytjastuldur	63	94	73	77	-4	-5,6%
Kynferðisbrot	36	40	32	37	-5	-14,3%

Skýring: Bláar tölur < -5%; Grænar tölur milli -5% og 0%; Rauðar tölur > 0% (sbr. markmið embættisins).

Nytjastuldum fækkaði um tæp sex prósent og einnig var fækkun í kynferðisbrotamálum (14,3%) og eignaspjölum (5,9%). Ofbeldisbrotum

fjölgaði milli árunna 2009 og 2010 en í samanburði við meðaltal fyrri ára þá fækkaði slíkum brotum um tæp fjögur prósent.

Hlíðar

Árið 2010 bjuggu 5,5 prósent íbúa á höfuðborgarsvæðinu í Hlíðum og var meðalaldur íbúa hverfisins 38,2 ár. Árið 2010 fengu 302 einstaklingar eða fjölskyldur fjárhagsaðstoð frá velferðarsviði Reykjavíkurborgar eða rúm 2,7 prósent íbúa hverfisins. Það er ívið hærra en meðaltal fjárhagsaðstoðar á höfuðborgarsvæðinu og hefur hlutfallið hækkað um tæp 16 prósent frá 2009 (sjá mynd v2 í viðauka).

Í Hlíðahverfi voru 187 félagslegar íbúðir á hverja 10.000 íbúa árið 2010 en það er með því hæsta á höfuðborgarsvæðinu⁴ (sjá mynd v3 í viðauka).

Meðalatvinnutekjur íbúa Hlíðahverfis voru kr. 3.646.000 fyrir árið 2010 sem er undir meðallagi samanborið við önnur svæði (mynd v1 í viðauka).

Tafla 7. Fjöldi brota í Hlíðum árin 2008-2010 og frávik frá meðaltali.

	Fjöldi			Meðaltal 07-'09	Breyting frá '07-'09	
	2008	2009	2010		Fjöldi	%
Ofbeldisbrot	51	24	34	41	-7	-17,1%
Fíkniefnabrot	66	66	59	77	-18	-23,4%
Auðgunarbrot	443	419	382	400	-18	-4,6%
- þar af innbrot	158	171	111	150	-39	-26,2%
Eignaspjöll	114	133	116	121	-5	-4,1%
Nytjastuldur	23	25	24	26	-2	-6,5%
Kynferðisbrot	13	12	10	12	-2	-16,7%

Skýring: Bláar tölur < -5%; Grænar tölur milli -5% og 0%; Rauðar tölur > 0% (sbr. markmið embættisins).

Brotum í Hlíðahverfi fækkaði árið 2010 miðað við árið á undan, ef frá eru skilin ofbeldisbrot en í þeim flokki fjölgaði brotum um 10 milli ára (tafla 7). Ef hins vegar er litið til meðalfjölda brota árunna 2007 til 2009 þá fækkaði í öllum brotaflokkum. Eftir mikla fjölgun auðgunarbrot árið 2009 í Hlíðum fækkaði slíkum brotum um tæp fimm prósent með tilliti til fyrri ára, þar af fækkaði innbrotum um rúmlega fjórðung. Þá fækkaði fíkniefnabrotum umtalsvert í samanburði við fyrri ár eða um rúm 23 prósent. Fjöldi kynferðisbrota er svipaður og undanfarin ár og það sama gildir um fjölda nytjastulda og eignaspjalla.

⁴ Í síðustu skýrslum voru teknar með þjónustuibúðir en hér eru þær ekki taldar með.

Laugardalur

Við árslok 2010 bjuggu 6,6 prósent íbúa á höfuðborgarsvæðinu í Laugardalshverfi (tafla 1). Meðalaldur íbúa í hverfinu var 39 ár sem er næst hæsti meðalaldur íbúa á höfuðborgarsvæðinu. Velferðarsvið Reykjavíkurborgar veitti 472 einstaklingum eða fjölskyldum aðstoð í Laugardal árið 2010 sem svarar til 3,5 prósentum íbúafjölda hverfisins. Hlutfall íbúa í hverfinu sem þáðu aðstoð hækkar um sjö prósent á milli ára. Einungis tvö svæði á höfuðborgarsvæðinu eru með hærra hlutfall íbúa sem fá fjárhagslega aðstoð (mynd v2). Um 162 félagslegar íbúðir voru í Laugardal á hverja 10.000 íbúa eða nokkru fleiri en að meðaltali á höfuðborgarsvæðinu. Íbúar í Laugardal voru með lægri meðaltekjur miðað við önnur svæði en meðal atvinnutekjur þeirra fyrir 2010 voru kr. 3.674.000.

Tafla 8. Fjöldi brota í Laugardal árin 2008-2010 og frávik frá meðaltali.

	Fjöldi			Meðaltal 07-'09	Breyting frá '07-'09	
	2008	2009	2010		Fjöldi	%
Ofbeldisbrot	50	30	44	47	-3	-7,0%
Fíkniefnabrot	102	77	67	85	-18	-21,5%
Auðgunarbrot	725	742	739	675	64	9,5%
- þar af innbrot	249	283	213	247	-34	-13,9%
Eignaspjöll	165	159	160	162	-2	-1,4%
Nytjastuldur	30	40	33	35	-2	-4,8%
Kynferðisbrot	15	20	17	17	0	0,0%

Skýring: Bláar tölur < -5%; Grænar tölur milli -5% og 0%; Rauðar tölur > 0% (sbr. markmið embættisins).

Í töflu 8 má sjá fjölda brota í Laugardal árin 2008-2010. Ef tölur fyrir árið 2010 eru bornar saman við árið 2009 sést að fækkun á sér stað milli ára í nær öllum brotaflokkum. Undantekningin eru ofbeldisbrot sem fjölgaði nokkuð á milli ára og þá fjölgaði eignaspjöllum óverulega. Sé fjöldi tilkynntra brota árið 2010 aftur á móti borinn saman við meðaltal fyrri ára sýna tölur að um fækkun er að ræða í öllum brotaflokkum nema auðgunarbrotum. Fíkniefnabrotum fækkaði hlutfallslega mest, eða um rúman fimmtung, og þá fækkaði innbrotum um tæp 14 prósent (tafla 8).

Háaleiti

Íbúar í Háaleitishverfi voru 6,9 prósent af heildarfjölda íbúa höfuðborgarsvæðisins árið 2010. Íbúum í hverfinu fjölgaði í samanburði við árið 2009 sem og í samanburði við meðaltal áráanna 2007-2009. Meðalaldur íbúa á svæðinu var 40,2 ár og var hann sá hæsti á höfuðborgarsvæðinu. Reykjavíkurborg veitti 270 einstaklingum eða fjölskyldum í Háaleitishverfi fjárhagslega aðstoð árið 2010 sem er 1,9 prósent af heildaríbúafjölda hverfisins. Þrátt fyrir að hlutfall íbúa sem þáðu fjárhagsaðstoð hefði hækkað um tæp 14 prósent milli ára var svæðið samt meðal þeirra þar sem þetta hlutfall er hve lægst. Í hverfinu voru 70 félagslegar íbúðir á hverja 10.000 íbúa árið 2010 en það er undir meðaltali á höfuðborgarsvæðinu. Meðalatvinnutekjur íbúa hverfisins voru kr. 3.954.000 og voru þeir í fjórða sæti hvað varðar meðaltekjur á höfuðborgarsvæðinu en með hæstu meðaltekjurnar innan Reykjavíkur (mynd v1).

Tafla 9. Fjöldi brota í Háaleiti árin 2008-2010 og frávik frá meðaltali.

	Fjöldi			Meðaltal 07-'09	Breyting frá '07-'09	
	2008	2009	2010		Fjöldi	%
Ofbeldisbrot	45	51	58	53	5	9,4%
Fíkniefnabrot	61	30	60	69	-9	-12,6%
Auðgunarbrot	472	681	561	521	40	7,7%
- þar af innbrot	96	153	147	124	23	18,2%
Eignaspjöll	159	118	125	143	-18	-12,4%
Nytjastuldur	10	29	16	17	-1	-5,9%
Kynferðisbrot	8	8	5	8	-3	-40,0%

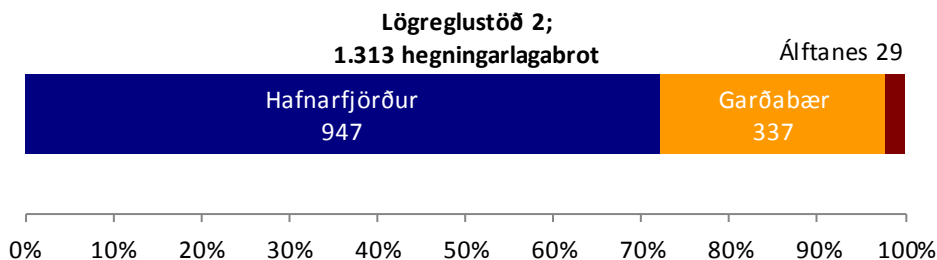
Skýring: Bláar tölur < -5%; Grænar tölur milli -5% og 0%; Rauðar tölur > 0% (sbr. markmið embættisins).

Ef litið er til meðalfjölda brota á árunum 2007-2009 (tafla 9), má sjá að fleiri ofbeldis- og auðgunarbrot áttu sér stað árið 2010 í samanburði við fyrri ár. Auðgunarbrotum fjölgaði þannig um tæp átta prósent, en innbrotum fjölgaði um rúm 18 prósent. Í samanburði við meðalfjölda brota fyrri ára (2007-2009) fjölgaði ofbeldisbrotum um rúm níu prósent. Fíkniefnabrotum fækkaði aftur á móti um tæp 13 prósent og eignaspjölum um svipað hlutfall. Þá fækkaði nytjastuldum sem og kynferðisbrotum miðað við meðaltal áráanna þriggja þar á undan (tafla 9).

Lögreglustöð 2: Hafnarfjörður - Garðabær - Álftanes

Svæði lögreglustöðvar 2 nær yfir Hafnarfjörð, Garðabæ og Álftanes. Íbúar á svæðinu voru 39.492 við árslok 2010 eða 20 prósent íbúa höfuðborgarsvæðisins og er svæðið það þriðja fjölmennasta í umdæminu.

Árið 2010 voru skráð samtals 1.313 hegningarlagabrot í Hafnarfirði, Garðabæ og á Álftanesi og fækkaði þeim um átta prósent frá því árið á undan. Rúm 72 prósent brotanna áttu sér stað í Hafnarfirði, fjórðungur í Garðabæ og rúm 2 prósent á Álftanesi (mynd 17).



Mynd 17. Fjöldi hegningarlagabrotanna 2010 eftir svæðum lögreglustöðvar 2.

Tafla 10. Fjöldi brota á svæði lögreglustöðvar 2 árin 2008-2010 og frávik frá meðaltali.

	Fjöldi			Meðaltal 07-'09	Breyting frá '07-'09	
	2008	2009	2010		Fjöldi	%
Ofbeldisbrot	83	69	71	81	-10	-12,7%
Fíkniefnabrot	80	107	111	118	-7	-5,9%
Auðgunarbrot	686	932	830	708	122	17,2%
- þar af innbrot	306	430	312	309	3	1,1%
Eignaspjöll	300	273	252	295	-43	-14,6%
Nytjastuldur	36	54	38	47	-9	-19,1%
Kynferðisbrot	17	19	17	19	-2	-12,1%

Skýring: Bláar tölur < -5%; Grænar tölur milli -5% og 0%; Rauðar tölur > 0% (sbr. markmið embættisins).

Þegar helstu brotaflokkar eru skoðaðir sést að auðgunarbrotum fækkaði milli ára, en ef litið er til meðaltals árána 2007-2009 sýna tölur fjölgun sem nemur rúmum 17 prósentum og þar af fjölgaði innbrotum um eitt prósent. Í öðrum brotaflokkum er um fækkun að ræða þegar tölur fyrir árið 2010 eru bornar saman við meðaltal árána 2007-2009. Þannig fækkaði ofbeldisbrotum um tæp 13 prósent, nytjastuldum um 19 prósent og eignaspjölum um rúm 14 prósent. Fíkniefnabrotum fækkaði einnig í samanburði við meðaltal fyrri ára sem og kynferðisbrotum (tafla 10).

Hafnarfjörður

Hafnarfjörður er þriðja stærsta sveitarfélagið á höfuðborgarsvæðinu á eftir Reykjavík og Kópavogi. Íbúar í Hafnarfirði voru rétt tæp 13 prósent íbúa höfuðborgarsvæðisins við árslok 2010 og fjölgaði þeim lítillega á milli ára. Meðalaldur Hafnfirðinga var 34,1 ár og fer hann hækkandi.

Árið 2010 fengu 547 einstaklingar eða fjölskyldur fjárhagsaðstoð frá Hafnarfjarðarbæ eða tæplega 2,1 prósent bæjarbúa. Hlutfallið hækkaði um tæp 27 prósent á milli ára en er samt undir meðaltali á höfuðborgarsvæðinu. Fjöldi félagslegra íbúða í Hafnarfirði var 92 íbúðir á hverja 10.000 íbúa en það er undir meðallagi á höfuðborgarsvæðinu. Meðalatvinnutekjur íbúa í Hafnarfirði voru kr. 3.660.000 árið 2010 og eru meðaltekjurnar þær sjöttu lægstu á höfuðborgarsvæðinu.

Tafla 11. Fjöldi brota í Hafnarfirði árin 2008-2010 og frávik frá meðaltali.

	Fjöldi			Meðaltal 07-'09	Breyting frá '07-'09	
	2008	2009	2010		Fjöldi	%
Ofbeldisbrot	66	53	55	65	-10	-15,8%
Fíkniefnabrot	61	85	91	89	2	1,9%
Auðgunarbrot	481	675	594	515	79	15,4%
- þar af innbrot	199	323	225	222	3	1,5%
Eignaspjöll	218	179	182	216	-34	-15,9%
Nytjastuldur	26	48	29	36	-7	-20,2%
Kynferðisbrot	12	17	15	16	-1	-4,3%

Skýring: Bláar tölur < -5%; Grænar tölur milli -5% og 0%; Rauðar tölur > 0% (sbr. markmið embættisins).

Í töflu 11 má sjá fjölda brota í Hafnarfirði árið 2010. Fíkniefnabrotum og auðgunarbrotum fjölgaði í samanburði við meðaltal árána 2007-2009, þannig fjölgaði fíkniefnabrotum um tæp tvö prósent á meðan auðgunarbrotum fjölgaði um rúm 15 prósent í samanburði við þrjú síðastliðin ár. Ofbeldisbrotum fækkaði og voru þau tæpum 16 prósentum færri en að meðaltali fyrri ár, eignaspjöllum fækkaði um sama hlutfall og nytjastuldum um rúm 20 prósent. Þá sýna tölur einnig fækkun kynferðisbrota í samanburði við meðaltal árána 2007-2009.

Garðabær

Fjöldi íbúa í Garðabæ fór yfir 10 þúsund árið 2008 og hélt áfram að fjölga árið 2010. Í árslok voru þeir 5,4 prósent íbúa höfuðborgarsvæðisins. Meðalaldur Garðbæinga var 37,4 ár sem er yfir meðaltali á höfuðborgarsvæðinu. Árið 2010 fengu 72 íbúar fjárhagsaðstoð frá Garðabæ eða tæp 0,7 prósent íbúanna. Hlutfallið lækkar um tæp fjögur prósent milli ára og er lægsta hlutfall íbúa sem fá aðstoð af öllum svæðum höfuðborgarsvæðisins. Hið sama á við um fjölda félagslegra íbúða sem voru aðeins 25 á hverja 10.000 íbúa. Meðalatvinnutekjur íbúa á höfuðborgarsvæðinu voru næst hæstar í Garðabæ, eða kr. 4.449.000 (mynd v1).

Tafla 12. Fjöldi brota í Garðabæ árin 2008-2010 og frávik frá meðaltali.

	Fjöldi			Meðaltal 07-'09	Breyting frá '07-'09	
	2008	2009	2010		Fjöldi	%
Ofbeldisbrot	15	14	12	13	-1	-10,0%
Fíkniefnabrot	16	20	20	26	-6	-23,1%
Auðgunarbrot	185	239	221	179	42	23,5%
- þar af innbrot	96	98	81	79	2	2,1%
Eignaspjöll	68	83	64	65	-1	-1,5%
Nytjastuldur	9	6	9	10	-1	-10,0%
Kynferðisbrot	4	2	1	3	-2	

Skýring: Bláar tölur < -5%; Grænar tölur milli -5% og 0%; Rauðar tölur > 0% (sbr. markmið embættisins). Hlutfallstölur eru ekki sýndar í þeim tilvikum þar sem um færri en átta brot er að ræða.

Þegar tölur fyrir einstaka brot eru skoðaðar og þær bornar saman við meðaltal fyrri ára, sést að eingöngu auðgunarbrotum fjölgaði sem nemur 23,5 prósentum, þar af innbrotum um rúm tvö prósent. Ofbeldisbrotum fækkaði lítillega milli ára eða um 10 prósent í samanburði við meðaltal fyrri ára. Fjöldi fíkniefnabrota árið 2010 er sá sami og árið á undan og þegar litið er til meðaltals fyrri ára hefur þeim fækkað um nálægt fjórðung. Þá fækkaði eignaspjölum, nytjastuldum og kynferðisbrotum í samanburði við meðaltal fyrri ára (tafla 12).

Álftanes

Íbúar Álftaness voru 1,2 prósent af heildarfjölda íbúa höfuðborgarsvæðisins við árslok 2010 og fækkaði þeim frá fyrra ári. Sé litið til meðalíbúafjölda árána 2007-2009 hefur íbúum þó fjölgað lítillega eða um hálf prósent. Meðalaldur íbúa á Álftanesi var sá lægsti á höfuðborgarsvæðinu eða 31,5 ár. Ekki liggja fyrir upplýsingar um félagslegar íbúðir á Álftanesi og fjárhagsaðstoð til handa íbúum sveitarfélagsins. Meðalatvinnutekjur íbúa Álftaness voru kr. 3.782.000 árið 2010 og voru því undir meðallagi sem er nokkur breyting borið saman við árið 2009 þegar svæðið var með þriðju hæstu meðaltekjur á höfuðborgarsvæðinu.

Tíðni brota á Álftanesi er með því lægsta sem þekkt á höfuðborgarsvæðinu (tafla 13). Eins og kemur fram í töflunni eru hlutfallstölur ekki sýndar í þeim tilvikum þar sem um færri en átta brot er að ræða. Þó má sjá að samanborið við árin á undan hefur t.d. orðið fækkun á innbrotum og eignaspjöllum.

Tafla 13. Fjöldi brota á Álftanesi árin 2008-2010 og frávik frá meðaltali.

	Fjöldi			Meðaltal 07-'09	Breyting frá '07-'09	
	2008	2009	2010		Fjöldi	%
Ofbeldisbrot	2	2	4	3	1	
Fíkniefnabrot	3	2	0	3	-3	
Auðgunarbrot	20	18	15	15	0	
- þar af innbrot	11	9	6	8	-2	
Eignaspjöll	14	11	6	14	-8	
Nytjastuldur	1	0	0	1	-1	
Kynferðisbrot	1	0	1	1	0	

Skýring: Bláar tölur < -5%; Grænar tölur milli -5% og 0%; Rauðar tölur > 0% (sbr. markmið embættisins).

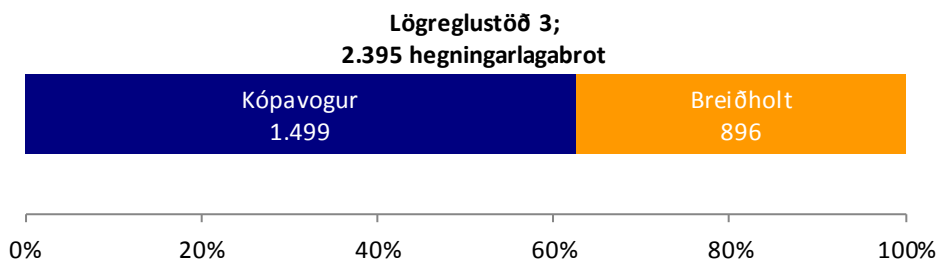
Hlutfallstölur eru ekki sýndar í þeim tilvikum þar sem um færri en átta brot er að ræða.



Lögreglustöð 3: Kópavogur - Breiðholt

Svæði lögreglustöðvar 3 samanstendur af Kópavogi og Breiðholti. Íbúar á svæðinu voru 51.342 við árslok 2010 en það er rúmur fjórðungur íbúa á höfuðborgarsvæðinu og er svæðið það fjölmennasta í umdæminu.

Árið 2010 voru skráð samtals 2.395 hegningarlagabrot á svæði lögreglustöðvar 3, en þar af áttu tæp 63 prósent þeirra sér stað í Kópavogi og ríflega 37 prósent í Breiðholti (mynd 18).



Mynd 18. Fjöldi hegningarlagabrota 2010 eftir svæðum lögreglustöðvar 3.

Í töflu 14 má sjá fjölda brota eftir tilteknum brotaflokkum. Þegar fjöldi allra brota árið 2010 er tekinn saman kemur í ljós að heildarfjöldi brota er lægri á svæði lögreglustöðvar 3 í samanburði við árið 2009. Það er þó einungis auðgunarbrot sem fækkuðu milli árána 2009 og 2010, í öðrum brotaflokkum fjölgaði brotum milli ára. Að sama skapi má sjá fjölgun í öllum brotaflokkum þegar fjöldi brota er borinn saman við meðaltal árána 2007-2009. Fjölgunin er mest þegar litið er til nytjastuldar eða sem nemur 25 prósentum. Þó auðgunarbrotum hafi fækkað milli árána 2009 og 2010 sýnir samanburður við meðaltal fyrri ára fjölgun sem nemur tæpum níu prósentum (tafla 14). Loks fjölgaði fíkniefnabrotum á milli ára.

Tafla 14. Fjöldi brota á svæði lögreglustöðvar 3 árin 2008-2010 og frávik frá meðaltali.

	Fjöldi			Meðaltal 07-'09	Breyting frá '07-'09	
	2008	2009	2010		Fjöldi	%
Ofbeldisbrot	110	110	132	127	5	3,9%
Fíkniefnabrot	172	119	191	174	17	10,0%
Auðgunarbrot	1.407	1.746	1.523	1.400	123	8,8%
- þar af innbrot	451	666	548	508	40	7,8%
Eignaspjöll	397	413	425	415	10	2,4%
Nytjastuldur	61	66	83	66	17	25,1%
Kynferðisbrot	45	32	37	35	2	6,7%

Skýring: Bláar tölur < -5%; Grænar tölur milli -5% og 0%; Rauðar tölur > 0% (sbr. markmið embættisins).

Kópavogur

Kópavogur er næst fjölmennasta sveitarfélagið á höfuðborgarsvæðinu, en fjöldi íbúa í Kópavogi fór yfir 30 þúsund við árslok 2009 og nálgast 31 þúsund árið 2010 (tafla 1). Kópavogsbúar voru 15,2 prósent íbúa höfuðborgarsvæðisins árið 2010. Meðalaldur Kópavogsbúa var 35,5 ár og var hann rétt undir meðalaldri á höfuðborgarsvæðinu.

Alls fengu 555 einstaklingar eða fjölskyldur fjárhagsaðstoð frá Kópavogsbæ árið 2010 eða um 1,8 prósent af íbúum bæjarins. Hlutfall íbúa sem fékk fjárhagsaðstoð hækkaði um tæp 11 prósent en er þó enn undir meðaltali á höfuðborgarsvæðinu. Í Kópavogi voru 125 félagslegar íbúðir á hverja 10.000 íbúa en það er nálægt meðaltalinu á höfuðborgarsvæðinu. Meðalatvinnutekjur íbúa Kópavogs eru yfir meðallagi á höfuðborgarsvæðinu og voru þær kr. 3.960.000 fyrir árið 2010 eða þær fimmtu hæstu á höfuðborgarsvæðinu (mynd v1).

Tafla 15 sýnir fjölda tilkynnta brota í tilteknum brotaflokkum í Kópavogi. Árið 2010 voru þessi brot 11 prósentum fleiri en að meðaltali á árunum 2007-2009. Tölur fyrir árið 2010 sýna fækkun ofbeldis- og auðgunarbrota í samanburði við árið 2009. Fíkniefnabrotum, eignaspjöllum, nytjastuldum og kynferðisbrotum hefur aftur á móti fjölgað milli áranna 2009 og 2010 (tafla 15). Þegar litið er til samanburðar við meðaltal áranna 2007-2009 má aftur á móti sjá að um fjölgun er að ræða í öllum brotaflokkum utan ofbeldisbrota, þar sem kemur fram fækkun upp á tæp níu prósent. Í samanburði við fyrri ár er fjölgunin mest þegar litið er til fíkniefnabrot eða sem nemur tæpum 32 prósentum (tafla 15).

Tafla 15. Fjöldi brota í Kópavogi árin 2008-2010 og frávik frá meðaltali.

	Fjöldi			Meðaltal	Breyting frá '07-'09	
	2008	2009	2010	07-'09	Fjöldi	%
Ofbeldisbrot	60	68	61	67	-6	-8,5%
Fíkniefnabrot	63	70	101	77	24	31,7%
Auðgunarbrot	938	1.193	1.048	942	106	11,3%
- þar af innbrot	234	380	341	280	61	21,8%
Eignaspjöll	195	210	219	206	13	6,5%
Nytjastuldur	39	36	45	38	7	17,4%
Kynferðisbrot	24	14	20	17	3	20,0%

Skýring: Bláar tölur < -5%; Grænar tölur milli -5% og 0%; Rauðar tölur > 0% (sbr. markmið embættisins).

Breiðholt

Breiðholt er fjölmennasta hverfið í Reykjavík, íbúar þar voru 20.563 eða sem nam 10,2 prósentum af íbúum höfuðborgarsvæðisins í lok árs 2010 (tafla 1). Meðalaldur íbúa var 36,7 ár og fer hækkandi. Í Breiðholti fengu 775 einstaklingar eða fjölskyldur fjárhagslega aðstoð frá Reykjavíkurborg, það eru tæp 3,8 prósent af heildarfjölda hverfisins. Hlutfall þeirra sem þiggja fjárhagsaðstoð hækkaði um 7,6 prósent á milli ára. Miðborg er eina hverfið þar sem herra hlutfall íbúa þiggur félagslega aðstoð (mynd v1). Í Breiðholti voru 273 félagslegar íbúðir á hverja 10.000 íbúa. Þetta er hæsta hlutfall félagslegra íbúða á höfuðborgarsvæðinu. Meðaltekjur íbúa í Breiðholti voru þær þriðju lægstu samanborið við önnur hverfi en meðalatvinnutekjur þeirra fyrir árið 2010 voru kr. 3.548.000 (sjá mynd v1 viðauka).

Tafla 16. Fjöldi brota í Breiðholti árin 2008-2010 og frávik frá meðaltali.

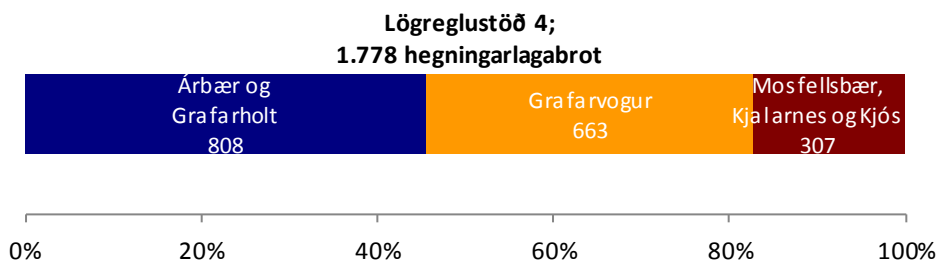
	Fjöldi			Meðaltal 07-'09	Breyting frá '07-'09	
	2008	2009	2010		Fjöldi	%
Ofbeldisbrot	50	42	71	60	11	17,7%
Fíkniefnabrot	109	49	90	97	-7	-7,2%
Auðgunarbrot	469	553	475	458	17	3,7%
- þar af innbrot	217	286	207	228	-21	-9,3%
Eignaspjöll	202	203	206	209	-3	-1,6%
Nytjastuldur	22	30	38	28	10	35,7%
Kynferðisbrot	21	18	17	18	-1	-5,6%

Skýring: Bláar tölur < -5%; Grænar tölur milli -5% og 0%; Rauðar tölur > 0% (sbr. markmið embættisins).

Tafla 16 sýnir tilkynnt brot í tilteknum brotaflokkum í Breiðholti árið 2010. Brotum fjölgaði lítillega árið 2010 frá fyrra ári og einnig í samanburði við meðaltal árána 2007-2009 (tafla v7). Þó auðgunarbrotum hafi fækkað á milli árána 2009 og 2010 er fjöldi þeirra árið 2010 hærri en meðaltal árána 2007-2009, eða sem nemur tæpum fjórum prósentum. Ofbeldis- og fíkniefnabrotum fjölgaði einnig í Breiðholti árið 2010 borið saman við 2009, fjöldi fíkniefnabrota árið 2010 er þó lægri í samanburði við meðaltal fyrri ára (tafla 16). Nytjastuldum fjölgaði einnig milli árána 2009 og 2010 og var fjöldi þeirra einnig meiri en árin 2007-2009. Kynferðisbrotum (5,6%) og eignaspjöllum (1,6%) fækkaði miðað við sama tímabil.

Lögreglustöð 4: Árbær - Grafarvogur - Grafarholt - Mosfellsbær - Kjalarnes - Kjós

Svæði lögreglustöðvar 4 nær yfir Mosfellsbæ, Árbæ, Grafarvog, Grafarholt, Kjalarnes og Kjós. Íbúar á svæðinu voru 43.528 við árslok 2010 og fjölgaði þeim líttilega á milli ára. Íbúar á svæðinu voru tæp 22 prósent íbúa á höfuðborgarsvæðinu og er svæðið það annað fjölmennasta í umdæminu. Árið 2010 voru skráð samtals 1.778 hegningarlaga brot á svæði lögreglustöðvar 4, en þar af áttu rúm 37 prósent þeirra sér stað í Grafarvogi, rúm 45 prósent í Árbæ og Grafarholti og um 17 prósent í Mosfellsbæ, á Kjalarnesi og í Kjós (mynd 19).



Mynd 19. Fjöldi hegningarlaga brota 2010 eftir svæðum lögreglustöðvar 4.

Í töflu 17 má sjá fjölda brota á svæði lögreglustöðvar 4 árin 2008-2010. Líkt og hjá öðrum lögreglustöðvum lækkar heildarfjöldi brota milli áranna 2009 og 2010, munar þar mestu um fækkun auðgunarbrot. Árið 2010 voru tilkynnt 1.123 auðgunarbrot á svæði lögreglustöðvar 4 samanborið við 1.357 árið 2009. Hlutfall auðgunarbrot árið 2010 er þó enn hærra en meðaltal áranna 2007-2009 (tafla 17).

Tafla 17. Fjöldi brota á svæði lögreglustöðvar 4 árin 2008-2010 og frávik frá meðaltali.

	Fjöldi			Meðaltal 07-'09	Breyting frá '07-'09	
	2008	2009	2010		Fjöldi	%
Ofbeldisbrot	85	75	82	88	-6	-6,5%
Fíkniefnabrot	133	217	248	162	86	53,1%
Auðgunarbrot	1.083	1.357	1.123	1.077	46	4,3%
- þar af innbrot	425	615	473	467	6	1,2%
Eignaspjöll	378	388	350	393	-43	-11,0%
Nytjastuldur	77	95	80	81	-1	-1,6%
Kynferðisbrot	33	29	23	29	-6	-20,7%

Skýring: Bláar tölur < -5%; Grænar tölur milli -5% og 0%; Rauðar tölur > 0% (sbr. markmið embættisins).

Ofbeldisbrotum fjölgaði milli ára 2009 og 2010 en fjöldi þeirra var þó lægri en meðaltal fyrri ára, eða sem nemur tæpum sjö prósentum. Eignaspjöllum fækkaði milli ára og var hlutfallið einnig lægra en meðaltal ára 2007-2009. Fíkniefnabrotum heldur áfram að fjölga á svæðinu og eru þau ríflega helmingi fleiri en að meðaltali árin á undan. Kynferðisbrotum fækkaði milli ára og í samanburði við fyrri ár nam fækkunin tæpu 21 prósentu (tafla 17).

Árbær og Grafarholt

Íbúar Árbæjar og Grafarholts voru 7,9 prósent íbúa höfuðborgarsvæðisins í árslok 2010 og hafði þeim fjölgað um eitt prósent frá árinu áður. Alls fengu 307 einstaklingar eða fjölskyldur í Árbæ fjárhagsaðstoð frá Reykjavíkurborg og eru það 2,9 prósent af heildarfjölda íbúanna í þeim hverfum. Í Grafarholti fengu 143 einstaklingar eða fjölskyldur fjárhagsaðstoð frá Reykjavíkurborg og var hlutfallið þar tæp 2,6 prósent af heildarfjölda íbúa. Fjöldi félagslegra íbúða í Árbæ var 139 á hverja 10.000 íbúa á meðan fjöldinn var 221 í Grafarholti og er það næst mesti fjöldi slíkra íbúða á höfuðborgarsvæðinu (mynd v3). Árið 2010 voru meðalatvinnutekjur íbúa í Árbæ kr. 3.777.000 sem er undir meðallagi. Í Grafarholti voru þær kr. 3.899.000. Meðalaldur íbúa í Árbæ og Grafarholti var 33,5 ár.

Tafla 18. Fjöldi brota í Árbæ og Norðlingaholti árin 2008-2010 og frávik frá meðaltali

	Fjöldi			Meðaltal 07-'09	Breyting frá '07-'09	
	2008	2009	2010		Fjöldi	%
Ofbeldisbrot	30	20	18	26	-8	-31,6%
Fíkniefnabrot	48	28	38	38	0	0,9%
Auðgunarbrot	336	502	415	376	39	10,3%
- þar af innbrot	135	201	173	152	21	13,6%
Eignaspjöll	86	99	95	88	7	7,5%
Nytjastuldur	25	43	24	30	-6	-20,0%
Kynferðisbrot	9	4	10	9	1	15,4%

Skýring: Bláar tölur < -5%; Grænar tölur milli -5% og 0%; Rauðar tölur > 0% (sbr. markmið embættisins).

Í Árbæ fjölgaði fíkniefnabrotum og kynferðisbrotum milli ára 2009 og 2010. Í öðrum brotaflokkum var um fækkun að ræða (tafla 18). Ef aftur á móti er litið til samanburðar við meðalfjölda brota á árunum 2007-2009

má sjá að ofbeldisbrotum fækkaði um tæp 32 prósent og þá fækkaði nytjastuldum um 20 prósent á þessu tímabili.

Hins vegar sýnir samanburður við meðalfjölda fyrri ára fjölgun í öðrum brotaflokkum, nema fíkniefnabrotum en fjöldi þeirra stendur í stað.

Í Grafarholti fjölgaði í öllum þeim brotaflokkum sem hér er fjallað um milli árána 2009 og 2010 ef frá eru skilin innbrot og nytjastuldur. Svipaða sögu er að segja ef litið er til meðaltals fyrir árin 2007-2009. Auðgunarbrotum fjölgaði mest eða um 98 prósent borið saman við meðaltal fyrri ára, þar af fjölgaði innbrotum um rúm 60 prósent. Þá sýnir samanburður við meðaltal fyrri ára að eignaspjöllum fjölgaði um tæp 20 prósent (tafla 19). Í öðrum brotaflokkum eru hlutfallstölur ekki sýndar þar sem brotin eru átta eða færri. Fjölgun brota í Grafarholti skýrist að hluta til af því að hverfið hefur byggst upp hratt, bæði hvað varðar íbúafjölda og fyrirtækja- og verslunarrekstur.

Tafla 19. Fjöldi brota í Grafarholti árin 2008-2010 og frávik frá meðaltali.

	Fjöldi			Meðaltal	Breyting frá '07-'09	
	2008	2009	2010	07-'09	Fjöldi	%
Ofbeldisbrot	3	5	14	6	8	
Fíkniefnabrot	4	12	19	6	13	
Auðgunarbrot	49	119	130	66	64	98,0%
- þar af innbrot	25	71	60	37	23	60,7%
Eignaspjöll	30	36	37	31	6	20,7%
Nytjastuldur	1	5	4	4	0	
Kynferðisbrot	3	1	3	2	1	

Skýring: Bláar tölur < -5%; Grænar tölur milli -5% og 0%; Rauðar tölur > 0% (sbr. markmið embættisins).

Hlutfallstölur eru ekki sýndar í þeim tilvikum þar sem um færri en átta brot er að ræða.

Grafarvogur

Grafarvogur var næst fjölmennasta hverfi Reykjavíkur en þar bjuggu tæp níu prósent íbúa höfuðborgarsvæðisins við árslok. Árið 2010 páðu 432 einstaklingar og fjölskyldur í Grafarvogi fjárhagsaðstoð frá Reykjavíkurborg sem voru 2,4 prósent af heildaríbúafjölda hverfisins. Hlutfallið hækkaði því um rúm 20 prósent frá árinu 2009. Um 110 félagslegar íbúðir voru á hverja 10.000 íbúa í Grafarvogshverfi árið 2010 sem er undir meðaltali á höfuðborgarsvæðinu. Meðalatvinnutekjur voru kr. 3.791.000.

Þegar litið er til þeirra brota sem þessi skýrsla nær til þá fækkaði brotum í Grafarvogi um rúm tvö prósent miðað við meðaltal síðustu þriggja ára á undan (tafla v7). Ef litið er til samanburðar milli árána 2009 og 2010 þá fækkaði brotum í öllum flokkum ef frá eru skilin fíkniefnabrot og nytjastuldur. Sama mynd er dregin upp þegar tölur fyrir árið 2010 eru bornar saman við meðaltal árána 2007-2009 (tafla 20). Fíkniefnabrotum fjölgaði aftur á móti um tæp 67 prósent í samanburði við meðaltal fyrri ára og nytjastuldi fjölgaði um rétt tæp 13 prósent. Fjölgun fíkniefnabrota er mjög mikil, sérstaklega þegar borið er saman við önnur svæði umdæmisins. Skýringuna er að finna í breyttum áherslum í löggæslunni, er miða að því að koma í veg fyrir innflutning og framleiðslu fíkniefna. Póstmíðstöðin að

Tafla 20. Fjöldi brota í Grafarvogi árin 2008-2010 og frávik frá meðaltali.

	Fjöldi			Meðaltal 07-'09	Breyting frá '07-'09	
	2008	2009	2010		Fjöldi	%
Ofbeldisbrot	33	34	33	37	-4	-10,8%
Fíkniefnabrot	75	157	173	104	69	66,9%
Auðgunarbrot	493	455	377	427	-50	-11,6%
- þar af innbrot	162	192	141	167	-26	-15,6%
Eignaspjöll	167	183	168	199	-31	-15,4%
Nytjastuldur	43	40	44	39	5	12,8%
Kynferðisbrot	13	14	4	11	-7	-64,7%

Skýring: Bláar tölur < -5%; Grænar tölur milli -5% og 0%; Rauðar tölur > 0% (sbr. markmið embættisins).

Stórhöfða telst með Grafarvogi en þar eru póstsendingar flokkaðar og yfirfarnar. Þar finnast oft fíkniefni/fræ í sendingum sem lögregla gerir síðan upptæk. Sé Stórhöfðinn ekki tekinn með í útreikninginn væri fjöldi fíkniefnabrota í Grafarvogi svipaður og á öðrum svæðum.

Mosfellsbær – Kjalarnes – Kjós

Íbúar í Mosfellsbæ, á Kjalarnesi og í Kjós voru 9.689 árið 2010 eða 4,8 prósent af heildaríbúafjölda höfuðborgarsvæðisins og fjölgaði þeim um 2,7 prósent ef litið er til meðaltals árána 2007-2009. Meðalaldur íbúa á svæðinu var 33,4 ár og fór hækkandi. Alls fengu 88 einstaklingar eða fjölskyldur fjárhagslega aðstoð í Mosfellsbæ, á Kjalarnesi og í Kjós eða rétt innan við eitt prósent íbúanna. Hlutfall þeirra sem fengu fjárhagslega aðstoð hafði hækkað um 17,5 prósent á milli ára en svæðið er samt sem

áður með næst lægsta hlutfallið á öllu höfuðborgarsvæðinu. Á svæðinu voru 31 félagsleg íbúð á hverja 10.000 íbúa. Meðalatvinnutekjur árið 2010 voru í Mosfellsbæ kr. 3.553.000, á Kjalarnesi og í Grundarhverfi voru þær kr. 3.279.000 og um leið þær lægstu á höfuðborgarsvæðinu. Í Kjósarhreppi voru aftur á móti árið 2010 hæstu meðalatvinnutekjur á höfuðborgarsvæðinu, eða kr. 4.466.000 (mynd v1).

Árið 2010 fækkaði brotum í Mosfellsbæ, á Kjalarnesi og í Kjós um 26 prósent miðað við árið 2009 (tafla v7). Fækkun brota kemur einnig fram þegar litið er til meðaltals árána 2007-2009 (10%). Ef litið er til einstakra brota má sjá að um fækkun er að ræða í samanburði við meðaltal fyrri ára, ef frá eru skilin fíkniefnabrot en slíkum brotum fjölgaði um tæp 26 prósent í samanburði við fyrri ár (tafla 21).

Tafla 21. Fjöldi brota í Mosfellsbæ, Kjalarnesi og Kjós árin 2008-2010 og frávik frá meðaltali.

	Fjöldi			Meðaltal 07-'09	Breyting frá '07-'09	
	2008	2009	2010		Fjöldi	%
Ofbeldisbrot	19	16	17	18	-1	-7,3%
Fíkniefnabrot	6	20	18	14	4	25,6%
Auðgunarbrot	205	281	201	208	-7	-3,4%
- þar af innbrot	103	151	99	111	-12	-10,5%
Eignaspjöll	95	70	50	76	-26	-33,9%
Nytjastuldur	8	7	8	9	-1	
Kynferðisbrot	8	10	6	7	-1	

Skýring: Bláar tölur < -5%; Grænar tölur milli -5% og 0%; Rauðar tölur > 0% (sbr. markmið embættisins).

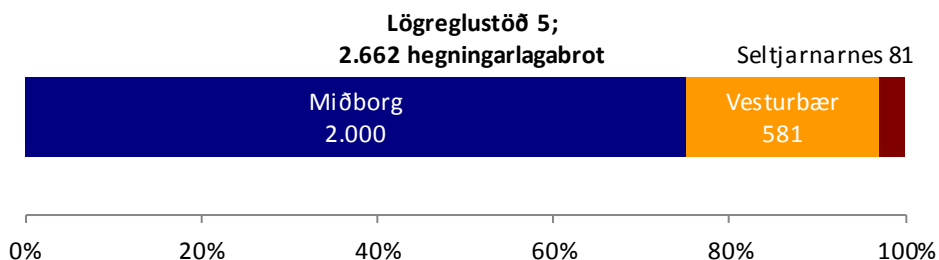
Hlutfallstölur eru ekki sýndar í þeim tilvikum þar sem um færri en átta brot er að ræða.



Lögreglustöð 5: Miðborg - Vesturbær - Seltjarnarnes

Svæði lögreglustöðvar 5 samanstendur af Miðborg, Vesturbæ og Seltjarnarnesi. Íbúar á svæðinu voru 29.135 eða 14,4 prósent af íbúum höfuðborgarsvæðisins við árslok 2010 sem þýðir að svæðið er það fámennasta í umdæminu. Þó svæðið sé það fámennasta þá eiga engu að síður flest brot sér stað á svæðinu sem helgast af því að miðborg Reykjavíkur er innan þess en þar eiga jafnan flest brot sér stað.

Árið 2010 voru skráð samtals 2.662 hegningarlaga brot á svæði lögreglustöðvar 5 og fjölgaði brotum um 1,4 prósent sé miðað við meðaltal áranna 2007-2009. Á mynd 20 má sjá að af þeim hegningarlaga brotum sem áttu sér stað á svæði lögreglustöðvar 5 árið 2010 áttu 2.000 sér stað í Miðborg eða 75 prósent, 581 (22%) í Vesturbæ og 81 (3%) á Seltjarnarnesi.



Mynd 20. Fjöldi hegningarlaga brota 2010 eftir svæðum lögreglustöðvar 5.

Í töflu 22 má sjá að ef samanburður er gerður á fjölda brota milli áranna 2009 og 2010 þá fjölgaði ofbeldisbrotum, fíkniefnabrotum og kynferðisbrotum, á meðan öðrum brotum fækkaði. Sé aftur á móti litið til samanburðar við meðaltal áranna 2007-2009 sést að fíkniefnabrotum fækkaði um 17,5 prósent og innbrotum um tæp 26 prósent. Ofbeldisbrotum fjölgaði aftur á móti um tæp 20 prósent í þessum samanburði og kynferðisbrotum um tæp 43 prósent. Auðgunarbrotum fjölgaði innan við eitt prósent á meðan eignaspjöllum og nytjastuldi fækkaði lítillega.

Tafla 22. Fjöldi brota á svæði lögreglustöðvar 5 árin 2008-2010 og frávik frá meðaltali.

	Fjöldi			Meðaltal 07-'09	Breyting frá '07-'09	
	2008	2009	2010		Fjöldi	%
Ofbeldisbrot	342	303	408	340	68	19,9%
Fíkniefnabrot	266	176	240	291	-51	-17,5%
Auðgunarbrot	1.581	1.741	1.463	1.454	9	0,6%
- þar af innbrot	500	557	357	481	-124	-25,8%
Eignaspjöll	481	504	492	495	-3	-0,7%
Nytjastuldur	51	80	62	65	-3	-4,1%
Kynferðisbrot	36	39	58	41	17	42,6%

Skýring: Bláar tölur < -5%; Grænar tölur milli -5% og 0%; Rauðar tölur > 0% (sbr. markmið embættisins).

Miðborg

Íbúar í Miðborg voru við árslok 2010 rúmlega 4,2 prósent íbúa á höfuðborgarsvæðinu og hafði þeim fjölgað um tæp tvö prósent á milli ára. Meðalaldur íbúa í Miðborg var 37,5 ár og breyttist lítið milli ára. Velferðarsvið Reykjavíkurborgar veitti 454 einstaklingum eða fjölskyldum fjárhagsaðstoð árið 2010 sem var um 5,3 prósent íbúa svæðisins og hækkaði hlutfallið um tæp 20 prósent milli ára. Þetta er langhæsta hlutfall veittrar aðstoðar af öllum svæðum á höfuðborgarsvæðinu. Árið 2010 var 181 félagsleg íbúð á hverja 10.000 íbúa en það er yfir meðallagi á höfuðborgarsvæðinu. Íbúar í Miðborg höfðu að meðaltali næst lægstu atvinnutekjurnar miðað við önnur hverfi í borginni en meðalatvinnutekjur þeirra voru kr. 3.541.000 fyrir árið 2010 (mynd v1).

Tafla 23. Fjöldi brota í Miðborg árin 2008-2010 og frávik frá meðaltali.

	Fjöldi			Meðaltal 07-'09	Breyting frá '07-'09	
	2008	2009	2010		Fjöldi	%
Ofbeldisbrot	308	277	365	304	61	20,2%
Fíkniefnabrot	223	134	202	242	-40	-16,5%
Auðgunarbrot	1.131	1.227	1.076	1.031	45	4,3%
- þar af innbrot	340	364	240	316	-76	-24,1%
Eignaspjöll	332	349	370	340	30	8,7%
Nytjastuldur	39	57	37	44	-7	-16,5%
Kynferðisbrot	25	33	22	30	-8	-25,8%

Skýring: Bláar tölur < -5%; Grænar tölur milli -5% og 0%; Rauðar tölur > 0% (sbr. markmið embættisins).

Pegar lítið er til þeirra brota sem hér er fjallað um þá varð örlítill fækkun brota milli ára í Miðborg en brotum fjölgaði um rúm fjögur prósent samanborið við meðaltal árána 2007-2009 (tafla v7). Ef lítið er til

einstakra brota má sjá að í samanburði við meðaltal fyrri ára þá fjölgaði ofbeldisbrotum um rúm 20 prósent, auðgunarbrotum um rúm fjögur prósent og eignaspjöllum um tæp níu prósent. Í öðrum brotum má greina fækkun í samanburði við meðaltal árána 2007-2009. Þannig fækkaði kynferðisbrotum um tæp 26 prósent, innbrotum um 24 prósent og bæði fíkniefnabrotum og nytjastuldi um 16,5 prósent (tafla 23).

Vesturbær

Við lok ársins 2010 voru Vesturbæingar rúmlega átta prósent af íbúum höfuðborgarsvæðisins (tafla 1) og fækkaði þeim lítillega á milli ára. Árið 2010 nutu 421 einstaklingur eða fjölskylda sem búsett voru í Vesturbæ fjárhagslegrar aðstoðar frá Reykjavíkurborg. Samtals þáðu því tæp 2,6 prósent íbúa svæðisins fjárhagsaðstoð sem er ívið hærra en meðalhlotfall fjárhagsaðstoðar á höfuðborgarsvæðinu árið 2010. Hlutfallið hafði hækkað um fimm prósent frá árinu 2009. Fjöldi félagslegra íbúða var 85 á hverja 10.000 íbúa í Vesturbæ við árslok 2010 sem er undir meðaltali höfuðborgarsvæðisins. Árið 2010 voru meðalatvinnutekjur íbúa Vesturbæjar kr. 3.813.000 sem er rétt við meðaltal í samanburði við önnur svæði á höfuðborgarsvæðinu (mynd v1).

Tafla 24. Fjöldi brota í Vesturbæ árin 2008-2010 og frávik frá meðaltali.

	Fjöldi			Meðaltal 07-'09	Breyting frá '07-'09	
	2008	2009	2010		Fjöldi	%
Ofbeldisbrot	31	20	38	30	8	26,7%
Fíkniefnabrot	43	39	29	45	-16	-36,0%
Auðgunarbrot	399	468	336	373	-37	-9,8%
- þar af innbrot	140	176	101	144	-43	-29,7%
Eignaspjöll	132	137	106	134	-28	-21,1%
Nytjastuldur	11	19	21	17	4	26,0%
Kynferðisbrot	10	6	35	10	25	238,7%

Skýring: Bláar tölur < -5%; Grænar tölur milli -5% og 0%; Rauðar tölur > 0% (sbr. markmið embættisins).

Árin 2008 og 2009 fjölgaði brotum í Vesturbæ. Árið 2010 kvað við annan tón og fækkaði brotum umtalsvert milli ára, eða um tæp 18 prósent. Í samanburði við meðaltal árána 2007-2009 má sjá að brotum fækkaði um rúm sjö prósent (tafla v7). Þegar einstaka brot eru skoðuð í samanburði við fyrri ár má þó sjá fjölgun ofbeldisbrota um tæp 27 prósent og nytjastuldar

sem nemur 26 prósentum. Hlutfallslega er þó fjölgunin mest í samanburði við meðaltal fyrri ára þegar litið er til kynferðisbrota eða tæp 239 prósent⁵. Þeir brotaflokkar sem sýna fækkun í samanburði við meðaltal fyrri ára eru fíkniefnabrot sem fækkaði um tæp 36 prósent, auðgunarbrot (10 prósent), þá sér í lagi innbrot (30 prósent) og eignaspjöll (21 prósent) (tafla 24).

Seltjarnarnes

Íbúar á Seltjarnarnesi voru við árslok 2010 rúmlega tvö prósent íbúa höfuðborgarsvæðisins (tafla 1). Seltjarnarnesbær veitti 55 einstaklingum eða fjölskyldum fjárhagslega aðstoð árið 2010 sem er um 1,3 prósent af íbúafjölda bæjarins. Hlutfallið er í lægri kantinum miðað við önnur svæði á höfuðborgarsvæðinu þrátt fyrir að hækka um 14,2 prósent á milli ára. Seltjarnarnesbær á um það bil 32 félagslegar íbúðir á hverja 10.000 íbúa. Meðalatvinnutekjur íbúa á Seltjarnarnesi fyrir árið 2010 voru kr. 4.181.000 og lækkuðu þær nokkuð milli ára og voru þriðju hæstu meðaltekjur á höfuðborgarsvæðinu ólíkt árinu 2009 þegar meðalatvinnutekjur íbúa á Seltjarnarnesi voru þær hæstu á höfuðborgarsvæðinu.

Árið 2010 mátti greina smávægilega fjölgun þeirra brota sem hér er fjallað um á Seltjarnarnesi frá meðaltali árána 2007 til 2009 (tafla v7). Brotum fjölgaði einnig á Seltjarnarnesi borið saman við árið 2009. Auðgunarbrotum fjölgaði samanborið við árið 2009 og er fjölgunin tvö prósent borið saman við meðaltal árána 2007-2009. Þó auðgunarbrotum hafi fjölgað fækkaði hins vegar innbrotum um 25 prósent borið saman við meðaltal fyrri ára. Þá fækkaði eignaspjöllum um rúm 23 prósent (tafla 25).

Tafla 25. Fjöldi brota á Seltjarnarnesi árin 2008-2010 og frávik frá meðaltali.

	Fjöldi			Meðaltal 07-'09	Breyting frá '07-'09	
	2008	2009	2010		Fjöldi	%
Ofbeldisbrot	3	6	5	7	-2	
Fíkniefnabrot	0	3	9	4	5	
Auðgunarbrot	51	46	51	50	1	2,0%
- þar af innbrot	20	17	16	21	-5	-25,0%
Eignaspjöll	17	18	16	21	-5	-22,6%
Nytjastuldur	1	4	4	4	0	
Kynferðisbrot	1	0	1	1	0	

Skýring: Bláar tölur < -5%; Grænar tölur milli -5% og 0%; Rauðar tölur > 0% (sbr. markmið embættisins).

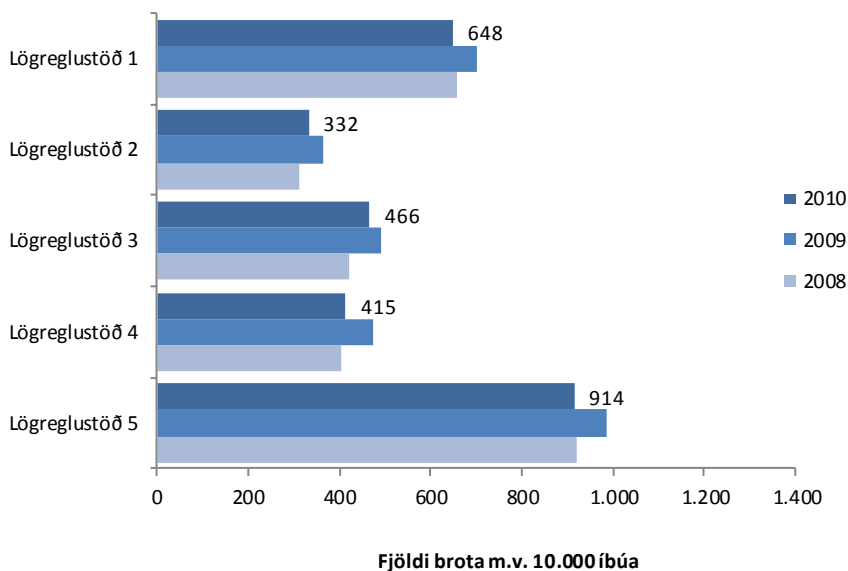
Hlutfallstölur eru ekki sýndar í þeim tilvikum þar sem um færri en átta brot er að ræða.

⁵ Skýrist fjölgunin af einu máli þar sem nokkrir aðilar voru kærðir vegna vændiskaupa.

Samanburður milli svæða

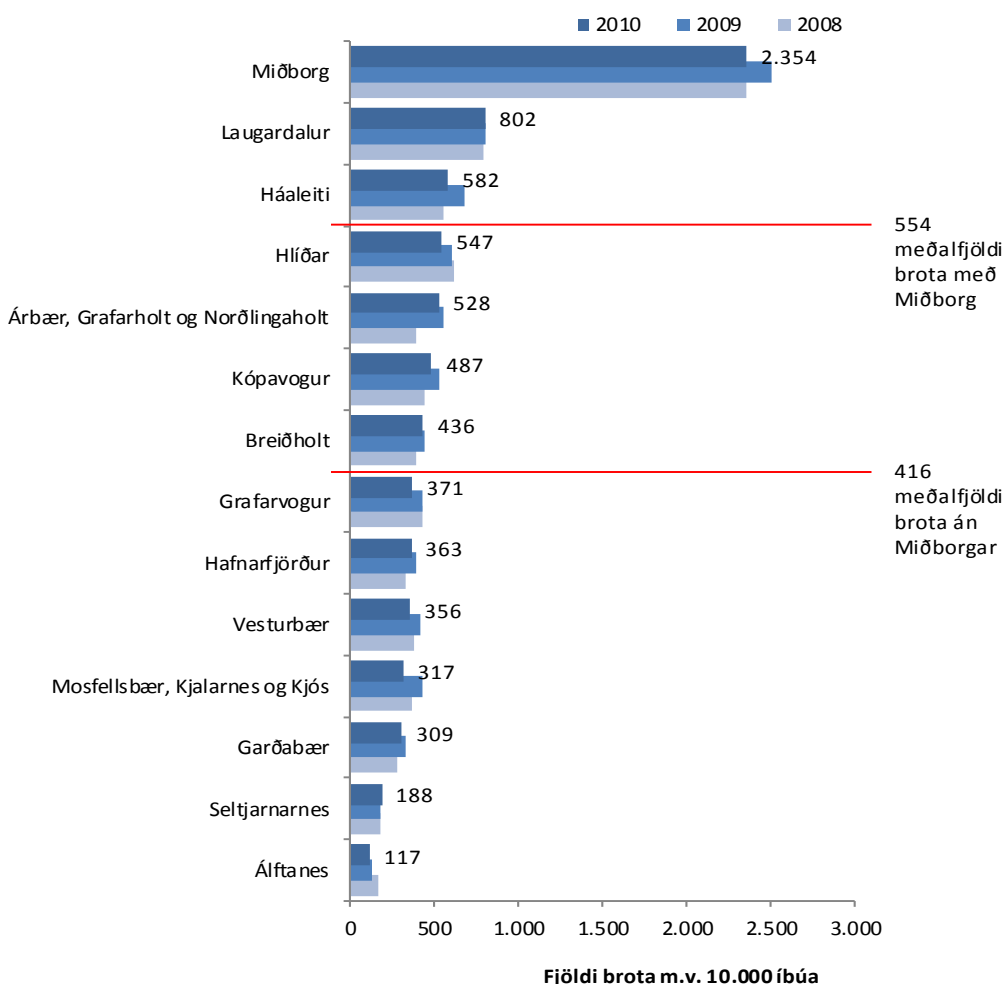
Í eftirfarandi kafla eru upplýsingar frá lögreglu um fjölda afbrota bornar saman á milli löggæslusvæða að teknu tilliti til íbúafjölda. Skoðaðar eru helstu brotategundir sem fjallað er um í þessari skýrslu. Þegar afbrotatölur eru bornar saman á milli svæða er mikilvægt að taka tillit til íbúafjölda, því dreifing brota á höfuðborgarsvæðinu ræðst að miklu leyti af íbúafjölda á svæðunum.

Ólíkt árunum 2008 og 2009 fækkaði hegningarlaga brotum árið 2010. Ef skoðuð eru einstök svæði kemur í ljós að fækkun er greinanleg hjá öllum lögreglustöðvum. Niðurstöður sýna þó jafnframt að líkt og áður áttu fleiri hegningarlaga brot sér stað á svæði lögreglustöðvar 5 en á öðrum svæðum að teknu tilliti til íbúafjölda (mynd 21). Líkt og fjallað hefur verið um áður í þessari skýrslu er megin skýringin á því sú að miðborgin er hluti svæðisins en þar eiga flest afbrot sér stað miðað við íbúafjölda enda vettvangur skemmtanalífs höfuðborgarbúa um helgar. Þannig má sjá að sé Miðborg tekin inn í meðalfjölda hegningarlaga brota á höfuðborgarsvæðinu er niðurstaðan 554 brot á móti 416 brotum sé meðalfjöldi reiknaður án Miðborgar (mynd 22).



Mynd 21. Fjöldi hegningarlaga brota á hverja 10.000 íbúa árin 2008 til 2010, greint eftir lögreglustöðvum.

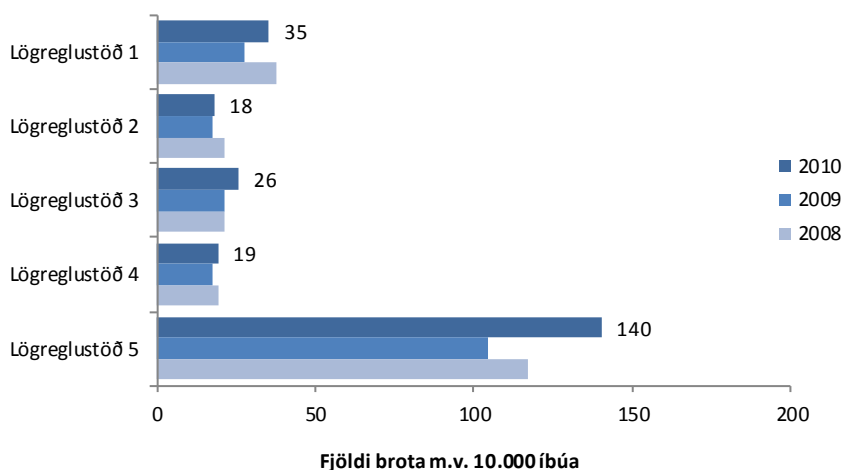
Fjöldi hegningarlaga brota miðað við íbúafjölda var árið 2010 næst mestur á svæði lögreglustöðvar 1. Þar á eftir kom fjöldi brota á hverja 10.000 íbúa á svæði lögreglustöðvar 3 og litlu minna á svæði 4. Lægstur var fjöldi hegningarlaga brota aftur á móti á svæði lögreglustöðvar 2 - í Hafnarfirði, Garðabæ og Álftanesi (mynd 21). Eins og sjá má á mynd 22 þá koma svæðin þrjú sem tilheyra lögreglustöð 1 - Laugardalur, Háaleiti og Hlíðar næst á eftir Miðborg hvað varðar fjölda hegningarlaga brota miðað við íbúafjölda. Fæst hegningarlaga brot áttu sér hins vegar stað á Álftanesi og Seltjarnarnesi að teknu tilliti til íbúafjölda (mynd 22).



Mynd 22. Fjöldi hegningarlaga brota á hverja 10.000 íbúa árin 2008 til 2010, greint eftir svæðum.

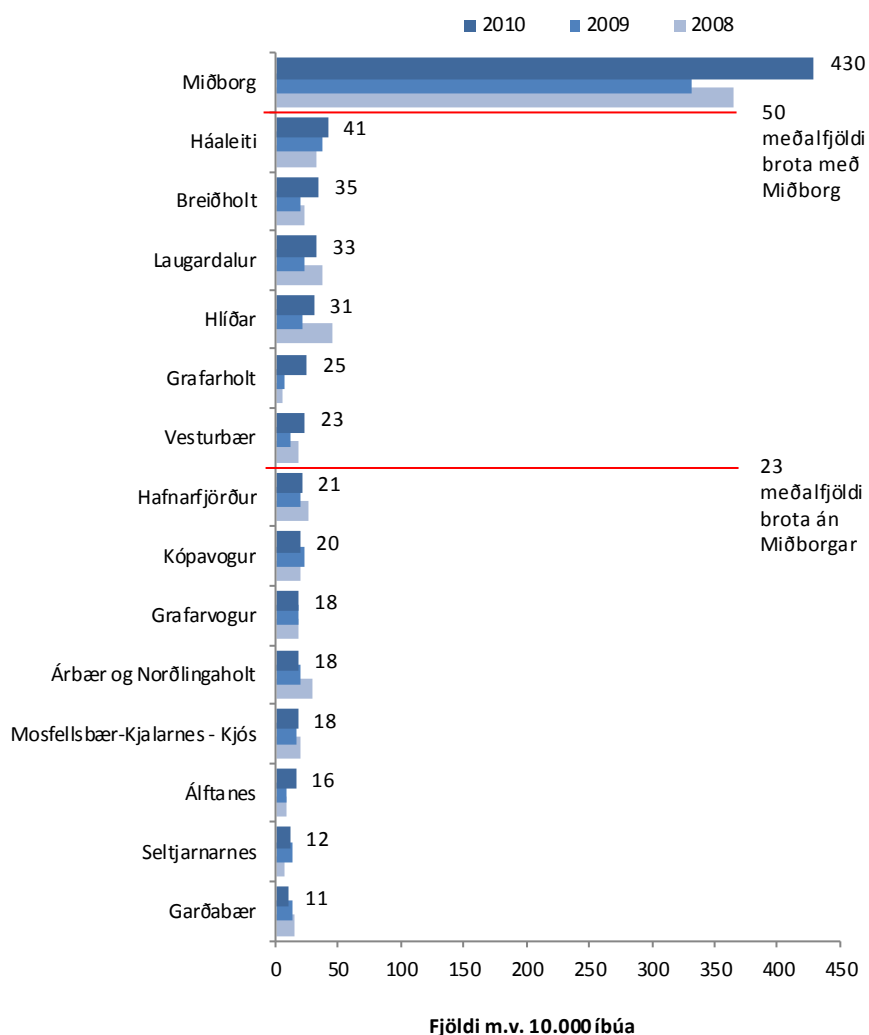
Ofbeldisbrot

Mynd 23 sýnir dreifingu ofbeldisbrota eftir löggæslusvæðum. Árið 2010 fjölgaði ofbeldisbrotum á öllum svæðum frá árinu á undan, þó fjölgunin sé vissulega mismikil. Sem fyrr áttu fleiri slík brot sér stað á hverja 10.000 íbúa á svæði lögreglustöðvar 5 heldur en á öllum hinum svæðunum til samans. Á svæðum 2 til 4 skiptist fjöldi ofbeldisbrota nokkuð jafnt miðað við íbúafjölda en hann var ívið hærri á svæði lögreglustöðvar 1.



Mynd 23. Fjöldi ofbeldisbrota á hverja 10.000 íbúa árin 2008 til 2010, greint eftir lögreglustöðvum.

Á mynd 24 má sjá að Miðborg ein og sér sýnir dreifingu ofbeldisbrota á höfuðborgarsvæðinu, en um 430 brot áttu sér stað þar árið 2010 á hverja 10.000 íbúa, eða yfirgnæfandi meirihluti þessarar brota. Á öðrum svæðum árið 2010 voru um og innan við 40 ofbeldisbrot tilkynnt á hverja 10.000 íbúa. Næst á eftir Miðborg komu Háaleiti, Breiðholt og Laugardalur. Ofbeldisbrot miðað við fjölda íbúa voru færri í Garðabæ, á Seltjarnarnesi og Álftanesi heldur en á öðrum svæðum. Á heildina litið fjölgaði ofbeldisbrotum árið 2010 en misjafnt er hvort greina megi fjölgun á öllum svæðum. Þannig fjölgaði brotum á hverja 10.000 íbúa í Miðborg, Háaleiti, Breiðholti, Laugardal, Hlíðum, Grafarholti og Vesturbæ árið 2010 á meðan þeim fækkaði eða að fjöldinn hélst svipaður á öðrum svæðum (mynd 24).

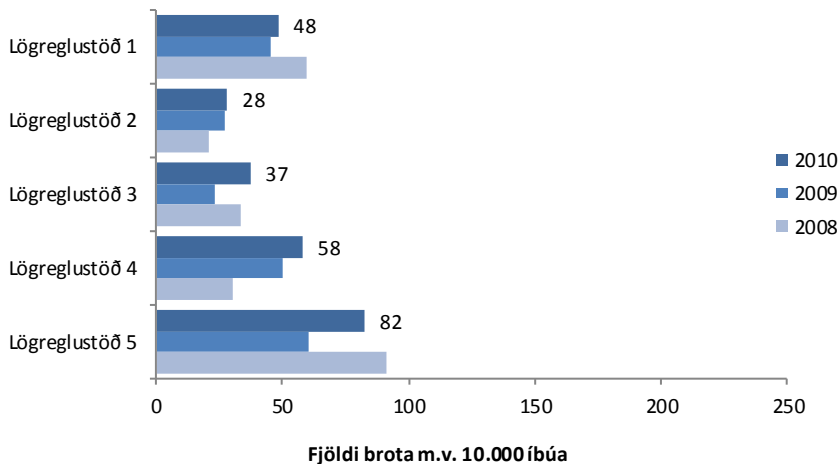


Mynd 24. Fjöldi ofbeldisbrota á hverja 10.000 íbúa árin 2008 til 2010, greint eftir svæðum.

Eins og fram kemur á mynd 24 var meðalfjöldi ofbeldisbrota 50 brot á hverja 10.000 íbúa á höfuðborgarsvæðinu. Fjöldi ofbeldisbrota í Miðborg miðað við íbúafjölda er mun hærra en á öðrum svæðum. Ef meðaltalið er skoðað án Miðborgar kemur í ljós að meðalfjöldi ofbeldisbrota lækkar þá í 23 brot á hverja 10.000 íbúa, sem er þó nokkuð hærra en niðurstöður sýndu fyrir árið 2009 þegar 18 brot voru á hverja 10.000 íbúa.

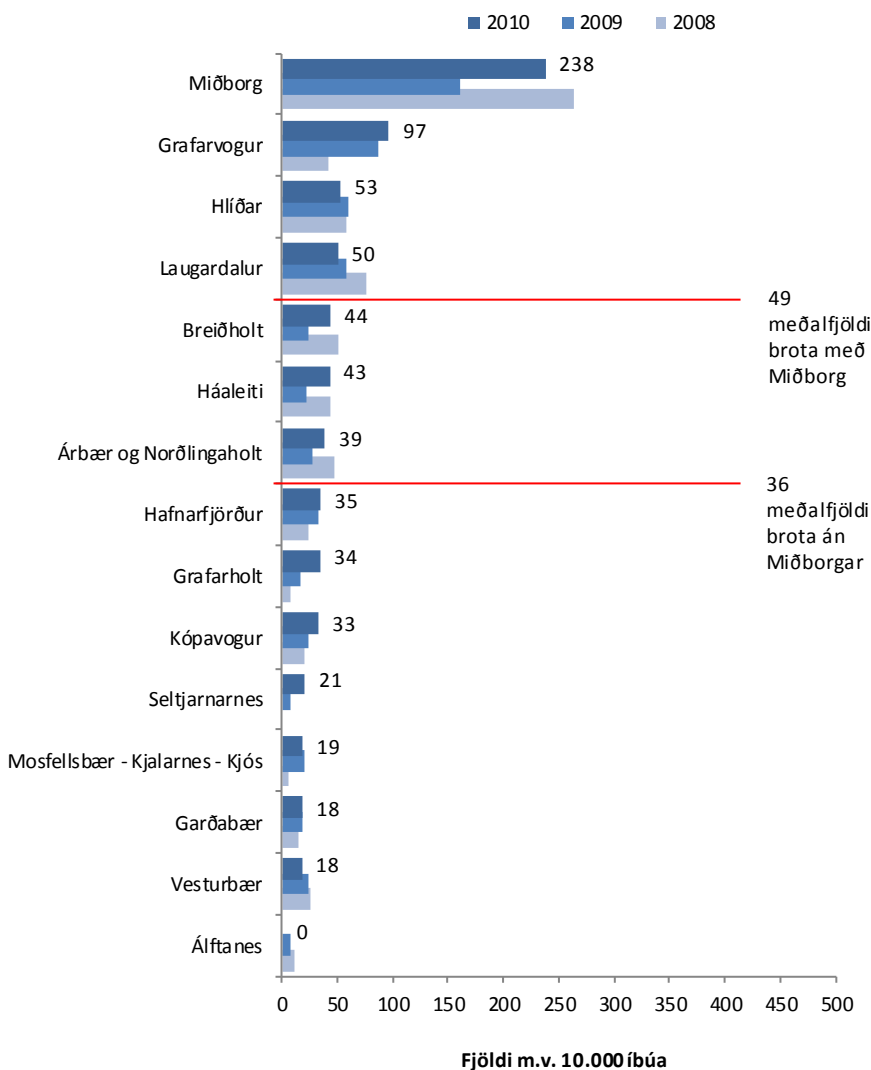
Fíkniefnabrot

Á mynd 25 má sjá að fíkniefnabrotum á hverja 10.000 íbúa fjölgaði á öllum svæðunum árið 2010. Þessi fjölgun er hins vegar mismikil. Þannig komu líkt og áður flest fíkniefnabrot upp á svæði lögreglustöðvar 5 þar sem 82 fíkniefnabrot eru á hverja 10.000 íbúa. Á svæði 4 komu upp 58 slíkt brot og 48 á svæði 1. Fæst voru brotin á svæði 2 eða 28 á hverja 10.000 íbúa.



Mynd 25. Fjöldi fíkniefnabrota á hverja 10.000 íbúa árin 2008 til 2010, greint eftir lögreglustöðvum.

Á mynd 26 kemur fram að flest þessara brota áttu sér stað í Miðborg eða 238 á hverja 10.000 íbúa. Er það fjölgun um 78 brot á hverja 10.000 íbúa frá árinu á undan. Þar á eftir koma Grafarvogur með 97 brot og Hlíðar með 53 fíkniefnabrot á hverja 10.000 íbúa árið 2010. Hvað Hlíðar varðar er þó um að ræða fækkun slíkra brota frá árinu 2009. Fíkniefnabrotum á hverja 10.000 íbúa fjölgaði umtalsvert í Breiðholti á milli ára eða um 20 brot og þá fjölgaði slíkum brotum um 21 í Háaleiti. Fæst voru fíkniefnabrotin á Álftanesi þar sem ekkert slíkt brot kom fram árið 2010 þar á eftir kemur Vesturbær og Garðabær þar sem þau voru 18 á hverja 10.000 íbúa.

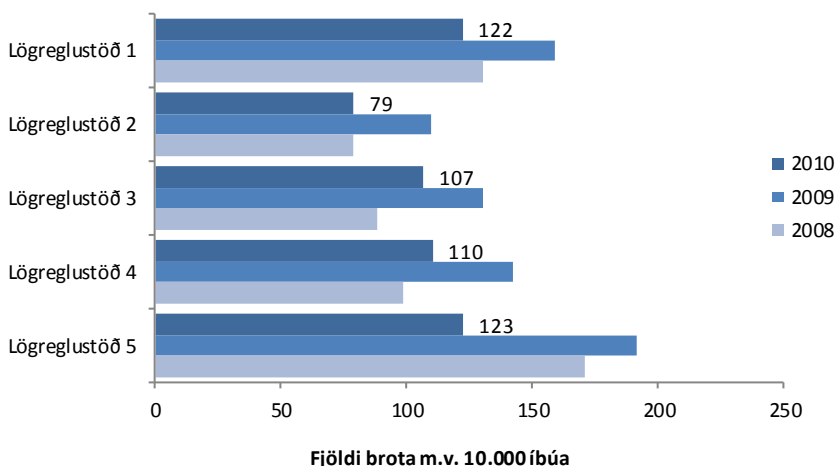


Mynd 26. Fjöldi fíkniefnabrota á hverja 10.000 íbúa árin 2008 til 2010, greint eftir svæðum.

Eins og fram kemur á mynd 26 er meðalfjöldi fíkniefnabrota 49 brot á hverja 10.000 íbúa á höfuðborgarsvæðinu. Ef meðaltalið er skoðað án Miðborgar kemur í ljós að meðalfjöldi fíkniefnabrota lækkar þá í 36 brot á hverja 10.000 íbúa. Ekki eru tengsl á milli fíkniefnabrota og íbúafjölda þegar Miðborg er tekin með, en ef hún er tekin út kemur í ljós að tengsl eru þarna á milli á flestum öðrum svæðum höfuðborgarsvæðisins. Þegar tekið er tillit til íbúafjölda eru fíkniefnabrot mun tíðari í Grafarvogi en á öðrum svæðum.

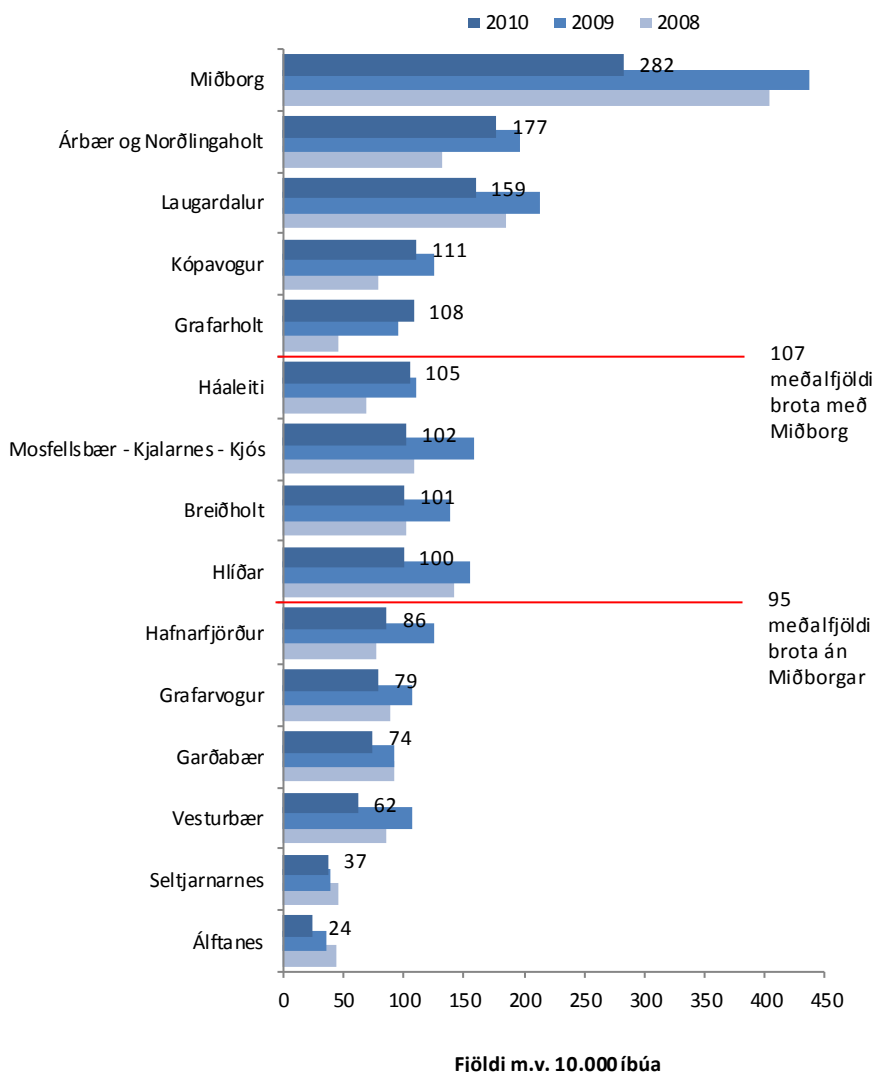
Innbrot

Mynd 27 sýnir fjölda innbrota á hverja 10.000 íbúa eftir löggæslusvæðum. Fram kemur að dreifingin er jafnari en þegar ofbeldis- og fíkniefnabrot eru skoðuð. Árið 2010 áttu sér stað mun færri innbrot en árið á undan og fækkaði innbrotum á hverja 10.000 íbúa á öllum svæðum umdæmisins. Litlu munar hér á svæðum lögreglustöðva 5 og 1 eða sem nemur einu broti á hverja 10.000 íbúa. Árið 2010 líkt og árið á undan voru fæst innbrot á svæði lögreglustöðvar 2 eða 79. Fækkunin er mest þegar litið er til svæðis lögreglustöðvar 5 þar sem brotum fækkaði um 69 á hverja 10.000 íbúa.



Mynd 27. Fjöldi innbrota á hverja 10.000 íbúa árin 2008 til 2010, greint eftir lögreglustöðvum.

Mynd 28 sýnir að þó innbrotum hafi fækkað verulega í Miðborg þá eiga þau sér flest stað þar þegar tekið er tillit til íbúafjölda, eða um 282 á hverja 10.000 íbúa sem er þó eins og áður segir mjög mikil fækkun frá árinu á undan. Þar á eftir kemur Árbær og Norðlingaholt með 177 brot og Laugardalur með 159 skráð innbrot á hverja 10.000 íbúa. Fæst voru innbrot miðað við íbúafjölda á Álftanesi og Seltjarnarnesi, en þar voru innan við 40 innbrot á hverja 10.000 íbúa. Sjá má að innbrotum fækkaði á öllum svæðum umfram fjölgun íbúa árið 2010 samanborið við fyrra ár.

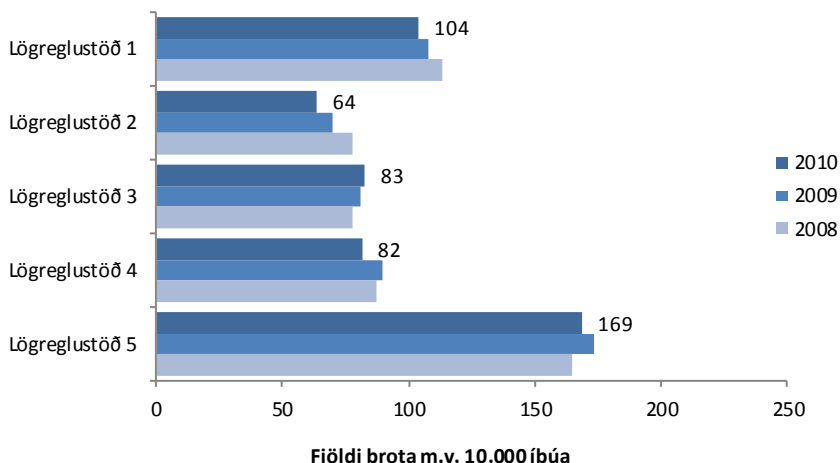


Mynd 28. Fjöldi innbrota á hverja 10.000 íbúa árin 2008 til 2010, greint eftir svæðum.

Eins og fram kemur á mynd 28 er meðalfjöldi innbrota 107 brot á hverja 10.000 íbúa á höfuðborgarsvæðinu og er það fækkun sem nemur 38 brotum frá árinu á undan. Ef meðaltalið er skoðað án Miðborgar kemur í ljós að meðalfjöldi innbrota lækkar þá í 95 brot á hverja 10.000 íbúa. Ef skoðuð eru tengsl innbrota og íbúafjölda eftir svæðum sést að sem fyrr sker Miðborg sig úr þó töluvert dragi saman með því svæði í samanburði við Árbær og Norðlingaholt.

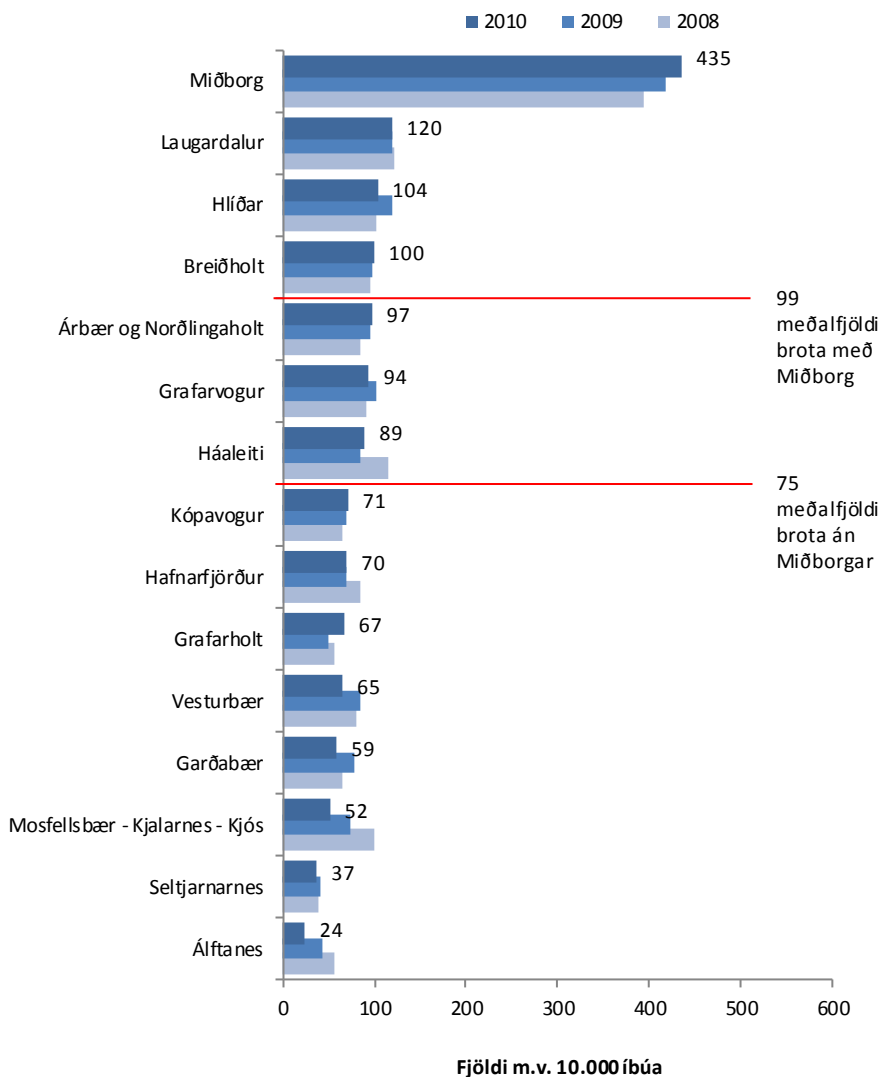
Eignaspjöll

Á mynd 29 sést hvernig eignaspjöll dreifast eftir löggæslusvæðum árið 2010 ef miðað er við íbúafjölda. Eignaspjölum á hverja 10.000 íbúa fækkaði á öllum löggæslusvæðum ef frá eru skilin svæði lögreglustöðvar 3, Kópavogur og Breiðholt.



Mynd 29. Fjöldi eignaspjalla á hverja 10.000 íbúa árin 2008 til 2010, greint eftir lögreglustöðvum.

Niðurstöður sýna að árið 2010 áttu flest eignaspjöll sér stað á svæði lögreglustöðvar 5 eða 169 brot. Á svæði 1 voru brotin 104 en á öðrum svæðum voru færri en hundrað brot miðað við 10.000 íbúa. Ef litið er á mynd 30 sést að yfirgnæfandi meirihluti eignaspjalla á hverja 10.000 íbúa átti sér stað í Miðborg eða 435 skráð brot. Laugardalur, Hlíðar, og Breiðholt koma næst með á bilinu 100 til 120 skráð eignaspjöll á hverja 10.000 íbúa. Fæst voru eignaspjöllin á Álftanesi árið 2010 eða 24 á hverja 10.000 íbúa.

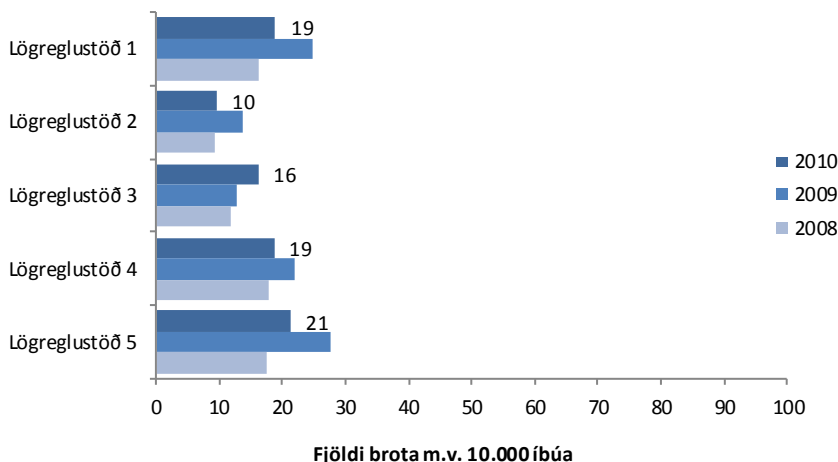


Mynd 30. Fjöldi eignaspjalla á hverja 10.000 íbúa árin 2008 til 2010, greint eftir svæðum.

Eins og fram kemur á mynd 30 er meðalfjöldi eignaspjalla 99 brot á hverja 10.000 íbúa á höfuðborgarsvæðinu. Ef meðaltalið er skoðað án Miðborgar kemur í ljós að meðalfjöldi eignaspjalla lækkar þá í 75 brot á hverja 10.000 íbúa. Eignaspjöllum í Miðborg fjölgaði um 17 árið 2010 í samanburði við árið 2009 að teknu tilliti til íbúafjölda.

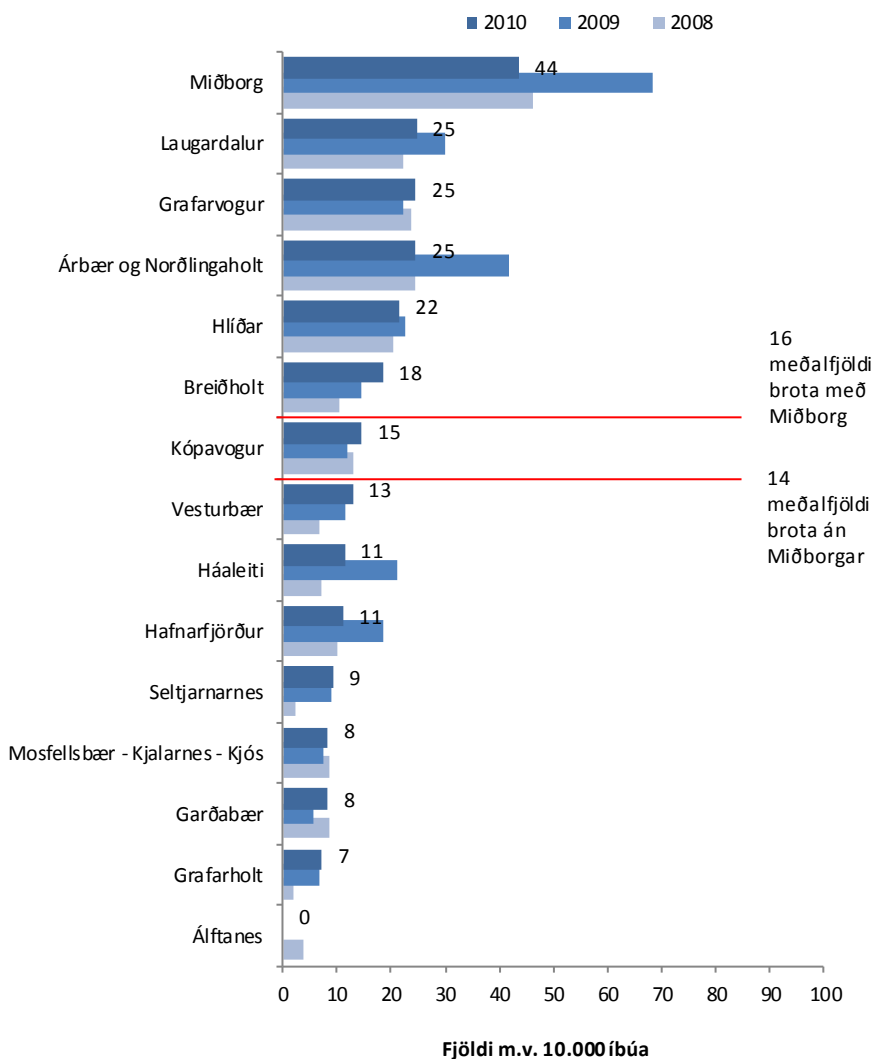
Nytjastuldur

Þegar dreifing nytjastulda miðað við íbúafjölda er skoðuð eftir löggæslusvæðum sést að dreifingin er með jafnara mótí miðað við önnur brot, en þó var tilkynnt um fæsta nytjastuldi á svæði lögreglustöðvar 2 á hverja 10.000 íbúa árið 2010. Nytjastuldum fækkaði frá árinu 2009 á öllum svæðunum nema svæði lögreglustöðvar 3 þar sem tilkynnt var um fleiri slíkt brot en árið á undan (mynd 31). Árið 2010 áttu flestir nytjastuldir sér stað á svæði lögreglustöðvar 5, eins og reyndin er með flest önnur brot. Munurinn er þó ekki mikill þar sem tilkynnt var um 21 slíkt brot árið 2010 á svæði lögreglustöðvar 5 á meðan 19 slík brot á hverja 10.000 íbúa voru tilkynnt á svæðum 1 og 4.



Mynd 31. Fjöldi nytjastulda á hverja 10.000 íbúa árin 2008 til 2010, greint eftir lögreglustöðvum.

Mynd 32 sýnir fjölda nytjastulda á hverja 10.000 íbúa eftir svæðum. Þó dreifingin sé jafnari en í mörgum öðrum brotaflokkum kemur fram að árið 2010 áttu fleiri nytjastuldir sér stað í Miðborg á hverja 10.000 íbúa en á öðrum svæðum eða 44, en þeim fækkaði þó umtalsvert eða um 24 brot á milli ára. Í Laugardal, Grafarvogi og Árbæ og Norðlingaholti voru tilkynntir 25 nytjastuldir á hverja 10.000 íbúa. Fæstir nytjastuldir voru skráðir í Grafarholti og á Álftanesi var enginn nytjastuldur tilkynntur árið 2010 (mynd 32).

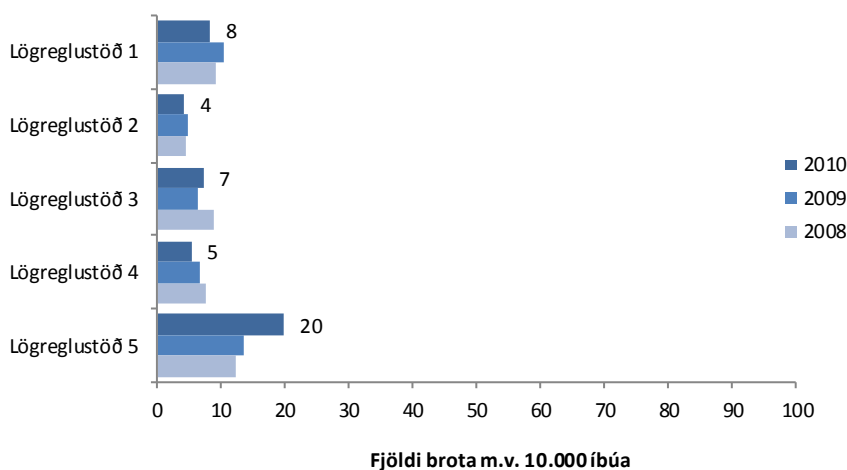


Mynd 32. Fjöldi nytjastulda á hverja 10.000 íbúa árin 2008 til 2010, greint eftir svæðum.

Eins og sést á mynd 32 var meðalfjöldi nytjastulda 16 á hverja 10.000 íbúa á höfuðborgarsvæðinu. Ef meðaltalið er skoðað án Miðborgar kemur í ljós að meðalfjöldi nytjastulda lækkar þá í 14 á hverja 10.000 íbúa.

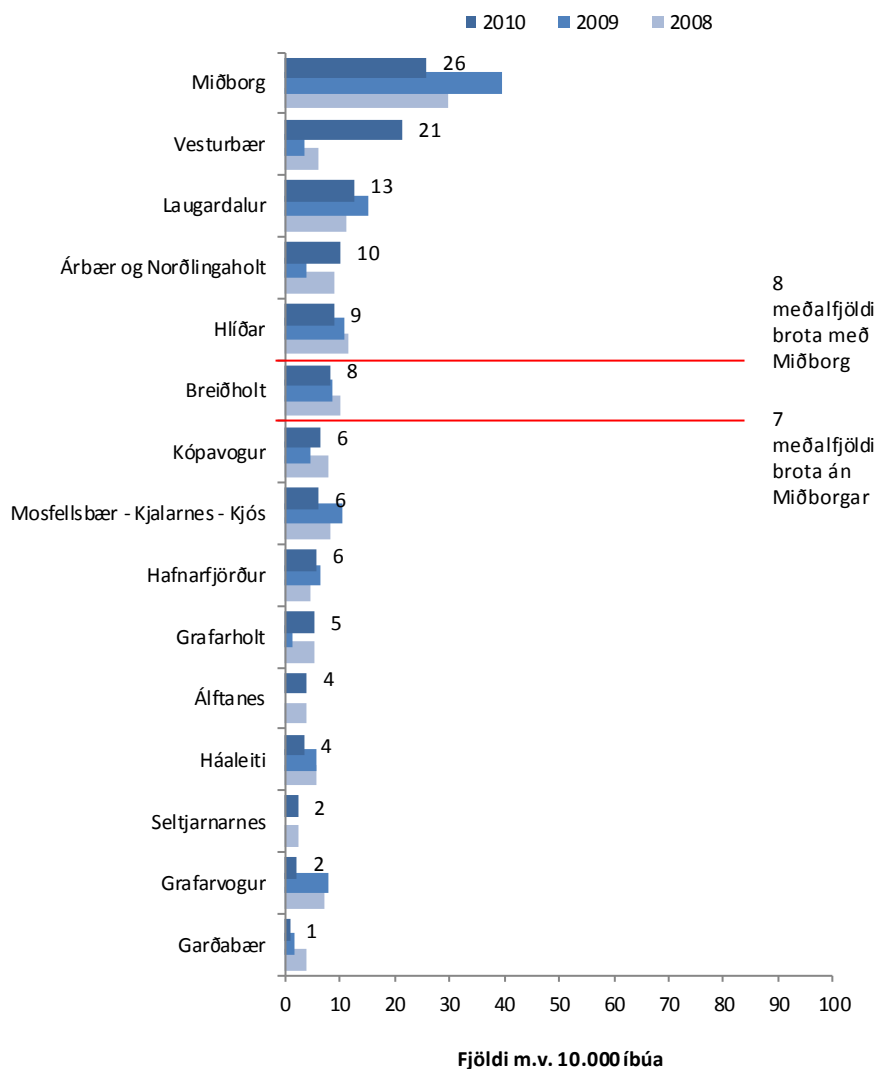
Kynferðisbrot

Mynd 33 sýnir fjölda kynferðisbrota á hverja 10.000 íbúa eftir löggæslusvæðum. Kynferðisbrotum fjölgaði á heildina litið frá árinu á undan og má greina fjölgun brota á hverja 10.000 íbúa á löggæslusvæði 3 en mest er þó fjölgunin á svæði 5. Brotunum fækkaði hins vegar á svæði 1, 2 og 4. Fjöldi kynferðisbrota er tiltölulega lítill eða fjögur til 20 brot á hverja 10.000 íbúa og því er ekki ráðlegt að draga of miklar ályktanir af tölunum. Þó má sjá að flest brotin eiga sér stað á svæði lögreglustöðvar 5 eða 20 brot en fæst eru þau á löggæslusvæði 2 þar sem skráð voru fjögur brot á hverja 10.000 íbúa árið 2010 (mynd 33).



Mynd 33. Fjöldi kynferðisbrota á hverja 10.000 íbúa árin 2008 til 2010, greint eftir lögreglustöðvum.

Líkt og í öðrum brotaflokkum áttu flest kynferðisbrot sér stað í Miðborg eða 26 brot á hverja 10.000 íbúa. Kynferðisbrotum fækkaði þó nokkuð milli ára í Miðborg. Kynferðisbrotum fjölgaði aftur á móti mjög mikið í Vesturbæ, þar sem 17 fleiri kynferðisbrot á hverja 10.000 íbúa voru tilkynnt árið 2010 í samanburði við árið á undan (mynd 34). Skýrist sú fjölgun af einu máli þar sem nokkrir aðilar voru kærðir vegna vændiskaupa. Þó fækkun kynferðisbrota hafi orðið í Laugardal eru slík brot mörg þar miðað við fjölda íbúa eða 13 talsins. Fæst eru brotin í Garðabæ, Grafarvogi og Seltjarnarnesi þar sem eitt til tvö slík brot voru tilkynnt á hverja 10.000 íbúa árið 2010.



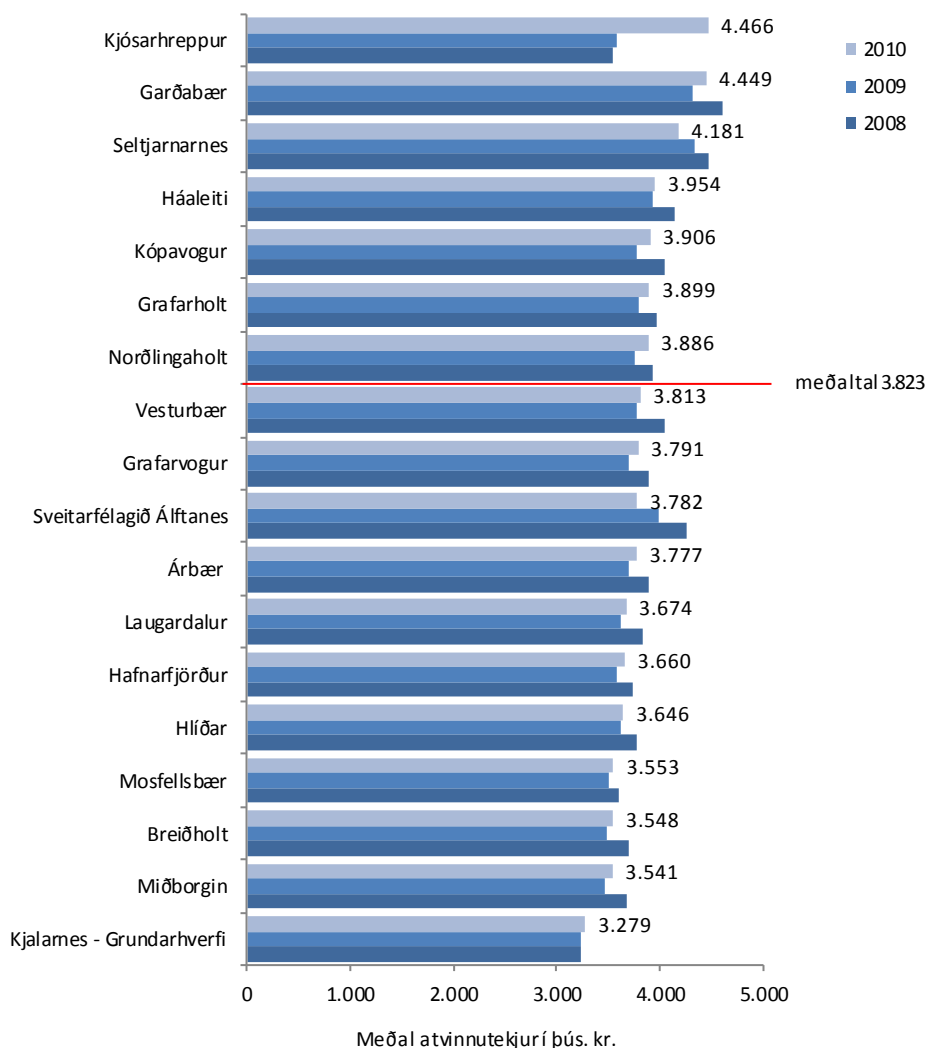
Mynd 34. Fjöldi kynferðisbrota á hverja 10.000 íbúa árin 2008 til 2010, greint eftir svæðum.

Eins og sést á mynd 34 er meðalfjöldi kynferðisbrota átta brot á hverja 10.000 íbúa á höfuðborgarsvæðinu. Ef meðaltalið er skoðað án Miðborgar kemur í ljós að meðalfjöldi kynferðisbrota lækkar þá í sjö brot á hverja 10.000 íbúa.

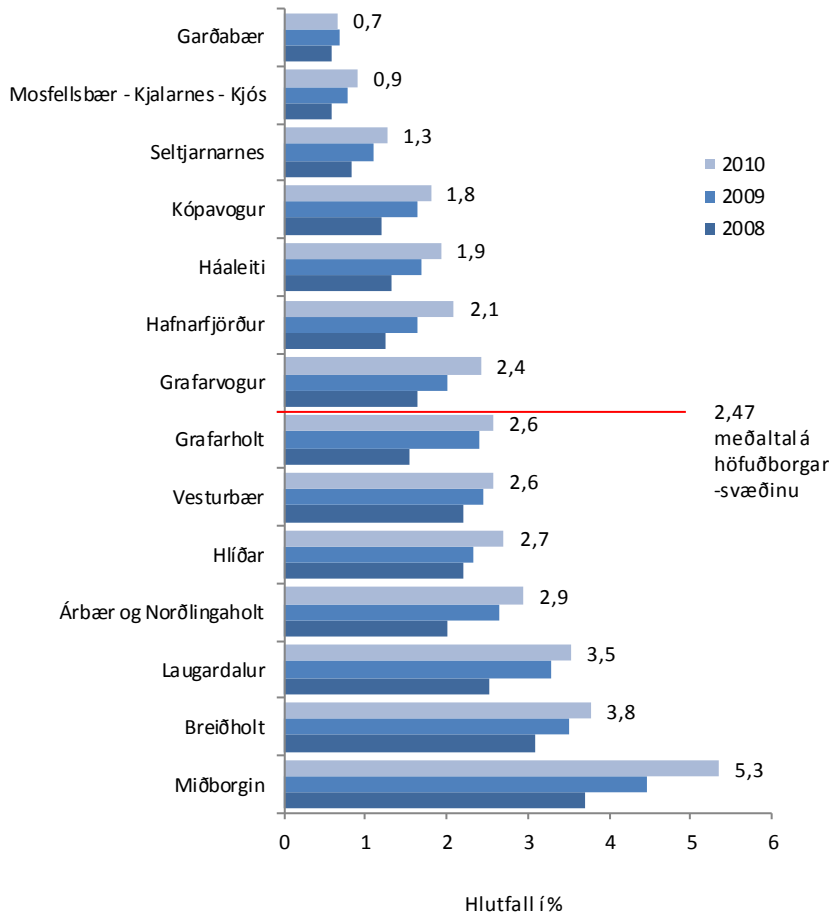
Viðauki

Efnahagsstaða

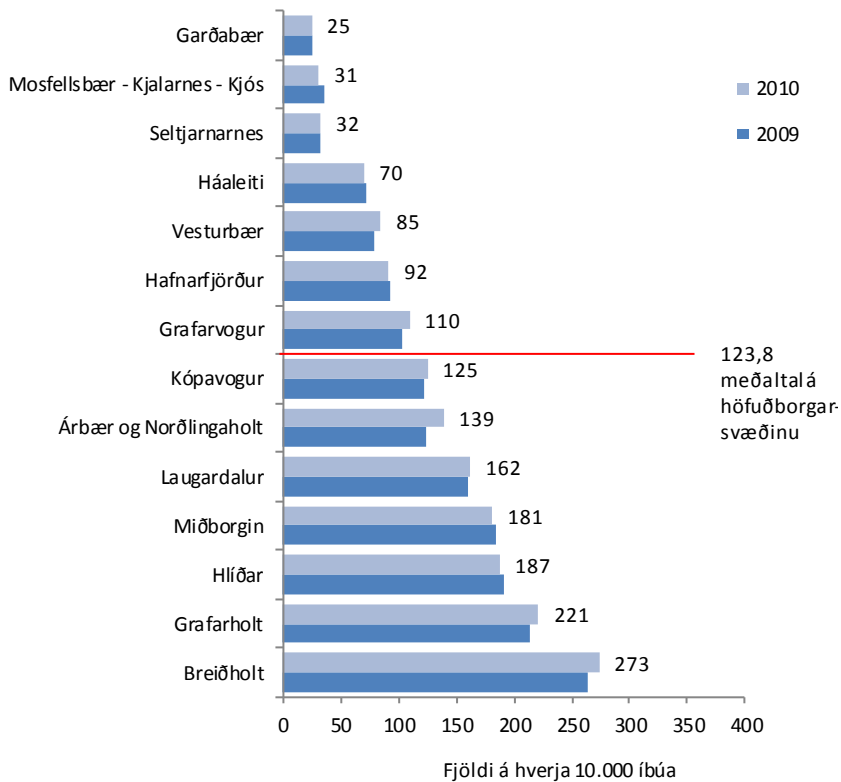
Hér eru teknar saman upplýsingar um efnahagsstöðu í hverfum/svæðum. Rannsóknir sýna að eftir því sem efnahagsstaða hverfis er lakari því líklegra er að tíðni afbrota og frávíkshægðunar sé hærri. Hér fyrir neðan eru upplýsingar um ýmsa þætti sem gefa vísbendingar um efnahagsstöðu hverfis, þó ekki sé um algildan mælikvarða að ræða.



Mynd v1. Meðalatvinnutekjur í þúsundum króna eftir svæðum árin 2008- 2010.



Mynd v2. Hlutfall íbúa sem fengu fjárhagslega aðstoð frá félagsþjónustu, greint eftir svæðum árin 2008-2010.



Mynd v3. Fjöldi félagslegra íbúða á hverja 10.000 íbúa eftir svæðum árin 2009 og 2010⁶.

⁶ Í síðustu skýrslum voru teknar með þjónustuíbúðir, en í hér eru þær ekki taldar með. Hér er einungis um aðrar félagslegar íbúðir að ræða. Af þeim sökum ber tölum um félagslegar íbúðir í fyrri skýrslum ekki alltaf saman við þær sem hér koma fram.

Afbrot á höfuðborgarsvæðinu

Tafla v1. Fjöldi brota á höfuðborgarsvæðinu árin 2008-2010 og frávik frá meðaltali.

	Fjöldi			Meðaltal '07-'09	Breyting frá '07-'09	
	2008	2009	2010		Fjöldi	%
Ofbeldisbrot	781	683	839	796	43	5,4%
Fíkniefnabrot	905	806	989	999	-10	-1,0%
Auðgunarbrot	6.513	7.701	6.780	6.365	415	6,5%
- þar af innbrot	2.195	2.883	2.174	2.320	-146	-6,3%
Eignaspjöll	1.998	1.994	1.933	2.041	-108	-5,3%
Nytjastuldur	295	394	344	343	1	0,2%
Kynferðisbrot	185	179	200	187	13	7,0%

Skýring: Bláar tölur < -5%; Grænar tölur milli -5% og 0%; Rauðar tölur > 0% (sbr. markmið embættisins).

Tafla v2. Þróun auðgunarbrot á höfuðborgarsvæðinu á árunum 2008-2010.

	Fjöldi			Meðaltal '07-'09	Breyting frá '07-'09	
	2008	2009	2010		Fjöldi	%
Þjófnaður	3.546	4.144	4.003	3.338	665	19,9%
Innbrot	2.195	2.883	2.174	2.320	-146	-6,3%
Rán	39	53	33	44	-11	-25,0%
Hylming	149	128	106	141	-35	-24,6%
Gripdeild	75	111	55	95	-40	-42,3%
Fjársvik	415	296	307	331	-24	-7,2%
Fjárdráttur	67	54	52	61	-9	-14,3%
Auðgunarbrot, annað	27	32	50	36	14	38,9%
Samtals	6.513	7.701	6.780	6.365	415	6,5%

Skýring: Bláar tölur < -5%; Grænar tölur milli -5% og 0%; Rauðar tölur > 0% (sbr. markmið embættisins).

Tafla v3. Þróun kynferðisbrota á höfuðborgarsvæðinu á árunum 2008-2010.

	Fjöldi			Meðaltal '07-'09	Breyting frá '07-'09	
	2008	2009	2010		Fjöldi	%
Nauðgun - þvingun (194.-195. gr.)	49	71	66	62	4	5,9%
Kynferðisbrot gegn börnum	83	65	37	73	-36	-49,5%
Klám/barnaklám	20	9	13	18	-5	-27,8%
Vændi	2	7	37	5	32	640,0%
Kynferðisbrot, annað	31	27	47	28	19	65,9%
Samtals	185	179	200	187	13	7,0%

Skýring: Bláar tölur < -5%; Grænar tölur milli -5% og 0%; Rauðar tölur > 0% (sbr. markmið embættisins).

Afbrot á höfuðborgarsvæðinu

Tafla v4. Þróun ofbeldisbrota á höfuðborgarsvæðinu á árunum 2008-2010.

	2008	Fjöldi		Meðaltal '07-'09	Breyting frá '07-'09	
		2009	2010		Fjöldi	%
Líkamsárás, minniháttar	625	532	704	646	58	9,0%
Líkamsárás, meiriháttar/stórfelld	103	114	106	109	-3	-3,0%
Líkamsárás, annað	50	33	24	38	-14	-36,3%
Manndráp	0	1	1	1		
Tilraun til manndráps	2	3	4	2		
Samtals	780	683	839	796	43	5,4%

Skýring: Bláar tölur < -5%; Grænar tölur milli -5% og 0%; Rauðar tölur > 0% (sbr. markmið embættisins).

Tafla v5. Þróun eignaspjalla og nytjastulda á höfuðborgarsvæðinu á árunum 2008-2010.

	2008	Fjöldi		Meðaltal '07-'09	Breyting frá '07-'09	
		2009	2010		Fjöldi	%
Eignaspjöll (Minniháttar skemmdarverk)	1.960	1.960	1.902	2.005	-103	-5,2%
- þar af rúðubrot	629	750	774	687	87	12,6%
- þar af veggjakrot	230	137	102	255	-153	-60,1%
Eignaspjöll (Meiriháttar skemmdarverk)	38	34	31	36	-5	-13,9%
Nytjastuldur vélknúinna farartækja	295	394	344	343	1	0,2%

Skýring: Bláar tölur < -5%; Grænar tölur milli -5% og 0%; Rauðar tölur > 0% (sbr. markmið embættisins).

Tafla v6. Þróun fíkniefnabrota á höfuðborgarsvæðinu á árunum 2008-2010.

	2008	Fjöldi		Meðaltal '07-'09	Breyting frá '07-'09	
		2009	2010		Fjöldi	%
Varsla og meðferð ávana- og fíkniefna	678	500	585	754	-169	-22,4%
Sala og dreifing fíkniefna	70	47	64	62	2	3,8%
Flutningur fíkniefna milli landa	49	64	77	55	22	39,2%
Framleiðsla fíkniefna	37	156	200	71	129	181,7%
Ýmis fíkniefnabrot	71	39	63	57	6	9,9%
Samtals	905	806	989	999	-10	-1,0%

Skýring: Bláar tölur < -5%; Grænar tölur milli -5% og 0%; Rauðar tölur > 0% (sbr. markmið embættisins).

Tafla v7. Fjöldi brota (auðgunarbrot, eignaspjalla, fíkniefnabrot, kynferðisbrot, nytjastulda og ofbeldisbrot) eftir svæðum árin 2008-2010 og frávik frá meðaltali.

	Fjöldi				Breyting frá '07-'09	
	2008	2009	2010	Meðaltal 07-'09	Fjöldi	%
Lögreglustöð 1	2.552	2.664	2.510	2.509	1	0,0%
Laugardalur	1.087	1.068	1.060	1.021	39	3,8%
Háaleiti	755	917	825	811	14	1,8%
Hlíðar	710	679	625	677	-52	-7,7%
Lögreglustöð 2	1.202	1.454	1.319	1.269	50	3,9%
Hafnarfjörður	864	1.057	966	938	28	3,0%
Garðabær	297	364	327	296	31	10,3%
Álftanes	41	33	26	35	-9	-25,7%
Lögreglustöð 3	2.192	2.486	2.391	2.216	175	7,9%
Kópavogur	1.319	1.591	1.494	1.346	148	11,0%
Breiðholt	873	895	897	871	26	3,0%
Lögreglustöð 4	1.789	2.161	1.906	1.830	76	4,2%
Grafarvogur	824	883	799	816	-17	-2,1%
Árbær og Norðlingaholt	534	696	600	567	33	5,8%
Grafarholt	90	178	207	114	93	81,0%
Mosfellsbær, Kjalarnes og Kjós	341	404	300	332	-32	-9,6%
Lögreglustöð 5	2.757	2.843	2.723	2.686	37	1,4%
Miðborg	2.058	2.077	2.072	1.991	81	4,1%
Vesturbær	626	689	565	609	-44	-7,3%
Seltjarnarnes	73	77	86	85	1	0,8%

Skýring: Bláar tölur < -5%; Grænar tölur milli -5% og 0%; Rauðar tölur > 0% (sbr. markmið embættisins).

Lögreglustöðvar á höfuðborgarsvæðinu

Lögreglustöð 1
Grensásvegi 9
108 Reykjavík

Lögreglustöð 2
Flatahrauni 11
220 Hafnarfirði

Lögreglustöð 3
Dalvegi 18
200 Kópavogi

Lögreglustöð 4
Krókhálsi 5b
110 Reykjavík

Lögreglustöð 5
Hverfisgötu 113-115
150 Reykjavík

2011

Lögreglustjórnin á höfuðborgarsvæðinu

• Hverfisgötu 113-115 • 150 Reykjavík

Sími 444 1000 • Fax: 444 1015 • www.lrh.is