

Viðhorf til lögreglu,
ótti við afbrot og
reynsla af þeim
2012

Viðhorf til lögreglu, ótti við afbrot og reynsla af þeim:

Viðhorfskönnun meðal íbúa

höfuðborgarsvæðisins

Lögreglan á höfuðborgarsvæðinu

Upplýsinga- og áætlanadeild 2013

Snorri Örn Árnason

Rannveig Þórisdóttir



Helstu niðurstöður

- Yfirgnæfandi meirihluti (86,5%) sagði lögreglu skila mjög eða nokkuð góðu starfi, hlutfallið hefur lítið breyst milli kannanna.
- Rúm 61% svarenda sögðu lögregluna vera mjög eða frekar aðgengi-lega. Þetta hlutfall hefur lækkað jafnt og þétt síðustu ár.
- Flestir sjá lögreglu í sínu hverfi einu sinni í mánuði eða sjaldnar (36,7%).
- Á heildina lítið segjast íbúar sjá lögreglu ívið oftar nú en áður.
- Hlutfallslega jafn stórir hópar telja innbrot og umferðarlagabrot vera mesta vandamálið í sínu hverfi eða um 24%.
- Færri telja innbrot mesta vandamálið nú en áður og nemur fækkunin 20 prósentustigum.
- Yfirgnæfandi meirihluti (88%) taldi sig vera öruggan (mjög eða frekar) í sínu hverfi einan á gangi að næturlagi. Hlutfallið hefur lækkað lítillega frá fyrstu könnuninni árið 2007.
- Meira en 60% svarenda töldu sig vera óörugga(n) eina(n) á gangi í miðborg Reykjavíkur eftir að myrkur er skolið á eða eftir miðnætti um helgar.
- Enn fjölgar þeim sem segjast hafa upplifað aðstæður þannig einu sinni eða oftar að þeir töldu líklegt að þeir yrðu fyrir afbroti. Hlutfallið var 59% í þessari könnun og hefur hækkað með hverri könnun frá 2007.
- Sem fyrr óttuðust flestir að verða fyrir innbroti eða 41%.
- Rúmlega 18% sögðust hafa orðið fyrir eignaskemmdum árið 2011. Ríflega 10% sögðust hafa orðið fyrir innbroti eða þjófnaði, en 3,5% sögðust hafa orðið fyrir ofbeldisbroti.
- Lægra hlutfall (56%) sagðist hafa tilkynnt innbrot og þjófnaði nú en í fyrri könnunum og þeim fækkaði sem tilkynntu um eignaskemmdir (28%). Hærra hlutfall (41%) tilkynnti ofbeldisbrot nú en í síðustu könnun.
- Tæplega fjórðungur þátttakanda sagðist mjög ánægður með þjónustuna samanborið við þriðjung árið á undan.

Aðferðir og gögn

- Gagnaöflun var framkvæmd af Félagsvísindastofnun Háskóla Íslands.
- Gagnaöflunin fór fram í júní 2012 og tók u.þ.b. mánuð.
- Leitað var svara á höfuðborgarsvæðinu og var stærð úrtaksins 2031 manns.
- Fjöldi svarenda var 1.297 manns og svarhlutfallið því 63,9%.
- Stuðst var við svokallaðan netpanel. Þá er fyrirkomulagið þannig að þátttakendur fá könnun senda til sín og svara rafrænt í gegnum internetið.
- Í síðustu könnun var farin blönduð leið, þ.e. helmingur svarenda svaraði könnuninni í gegnum síma og helmingur rafrænt í gegnum internetið. Í könnunum þar á undan svöruðu þátttakendur eingöngu gegnum síma.
- Vert er að hafa í huga að þátttakendur í netkönnunum eru líklegri til að svara „nær miðju“ í samanburði við þátttakendur í símakönnunum. Þátttakendur í netkönnunum eru þannig líklegri til að svara frekar sam-mála en mjög sammála og sést þetta glögg þegar borin eru saman svör þessarar könnunar við fyrri kannanir. Í nokkrum tilfellum er um töluverðan mun að ræða. Niðurstöður og samanburð við fyrri ár ber því að túlka með þeim fyrirvara að í þessari könnun er stuðst við aðra gagnaöflunarleið en í fyrri könnunum.
- Í töflunni hér að neðan sést hvernig svarendur skiptust í úrtakinu eftir kyni og aldri og hvernig raunveruleg skipting var í þýði. Talin var þörf á því að vigta hópana til að endurspegla þýðið betur og var það gert. Vitað var fyrir kyni, aldri og búsetu svarenda.

	Fjöldi svarenda	Hlutfall svarenda	Fjöldi í þýði	Hlutfall í þýði	Vikmörk +/-
Kyn					
Karl	620	47,8%	70.983	49,9%	2,7%
Kona	677	52,2%	71.330	50,1%	2,7%
Aldur *					
18-25 ára	190	14,6%	23.961	16,8%	1,9%
26-35 ára	238	18,4%	30.544	21,5%	2,1%
36-45 ára	234	18,0%	27.234	19,1%	2,1%
46-55 ára	271	20,9%	26.890	18,9%	2,2%
56-65 ára	223	17,2%	21.355	15,0%	2,1%
66-75 ára	141	10,9%	12.329	8,7%	1,7%

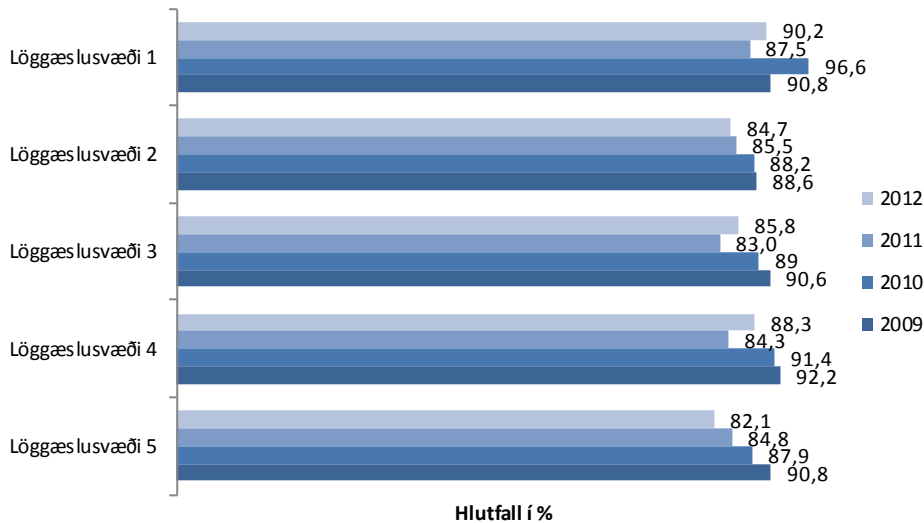
Marktækur munur er á fjölda svarenda og fjölda í þýði; *p < 0.05, **p < 0.01, ***p < 0.001

Starf lögreglu, aðgengi og sýnileiki

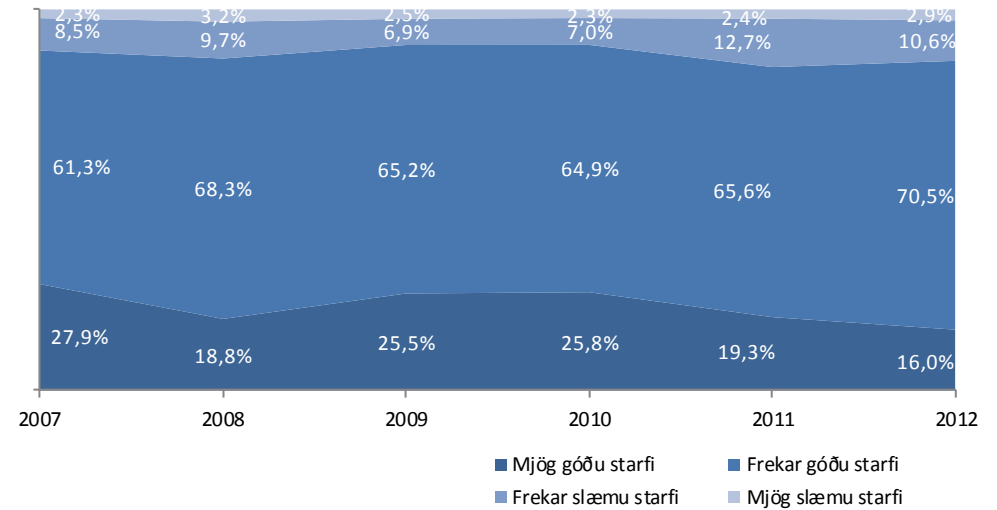


Sp. 1 Hversu góðu eða slæmu starfi finnst þér lögreglan skila í þínu hverfi við að stemma stigu við afbrotum?

- Yfirgnæfandi meirihluti svarenda (86,5%) sagði lögreglu skila mjög eða nokkuð góðu starfi, hlutfallið hefur lítið breyst milli kannanna.
- Árið 2007 töldu rúmlega 89% þátttakenda lögregluna skila mjög eða nokkuð góðu starfi í sínu hverfi.
- Hlutfall þeirra sem telja lögreglu skila mjög góðu starfi hefur lækkað milli kannanna.
- Hærra hlutfall karla heldur en kvenna taldi lögreglu skila slæmu starfi.
- Hærra hlutfall íbúa í Hlíðum taldi lögreglu vera að sinna mjög góðu starfi en hlutfallslega eru fæstir ánægðir með störf lögreglu í Miðborg, Mosfellsbæ, á Kjalarnesi og í Breiðholti.
- Elstu þátttakendurnir eru líklegri til að telja lögregluna vera að skila mjög góðu starfi í samanburði við þá sem yngri eru.



Hlutfall þeirra sem telja lögreglu vera að sinna mjög eða frekar góðu starfi við að stemma stigu við afbrotum í sínu hverfi, greint eftir árum og lögreglustöð (sjá svæðaskiptingu á baksíðu).



Kyn *

Karl
Kona

Aldur

18-25 ára
26-35 ára
36-45 ára
46-55 ára
56-65 ára
66-75 ára

Búseta

Miðborg, Gamli Vesturbær
Vesturbær, Seltjarnarnes
Hlíðar
Laugardalur, Háaleiti
Breiðholt
Árbær
Grafarvogur, Grafarholt
Kópavogur
Garðabær, Álftanes
Hafnarfjörður
Mosfellsbær, Kjalarnes

Löggæslusvæði

Löggæslusvæði 1
Löggæslusvæði 2
Löggæslusvæði 3
Löggæslusvæði 4
Löggæslusvæði 5

Menntun flokkuð

Grunnskólapróf
Nám á framhaldsskólastigi
Nám á háskólastigi

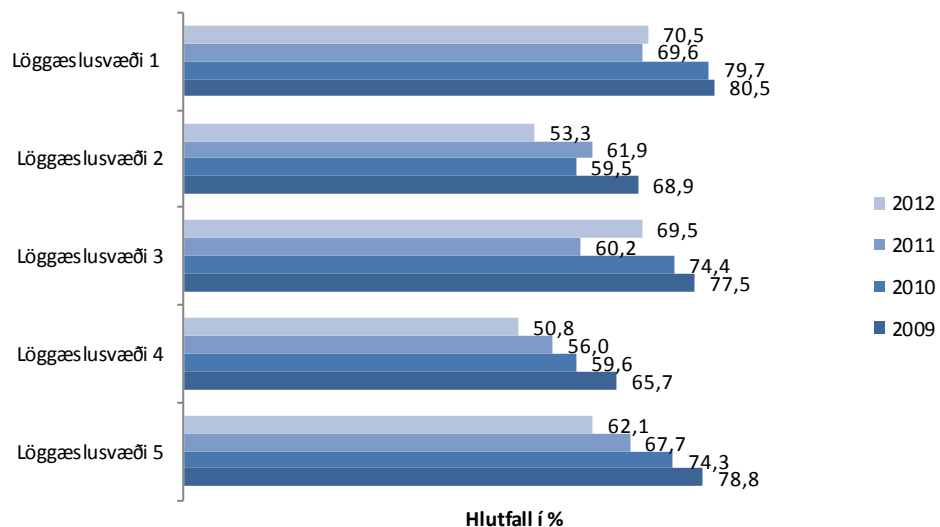
* Marktækur munur á milli hópa

Fjöldi

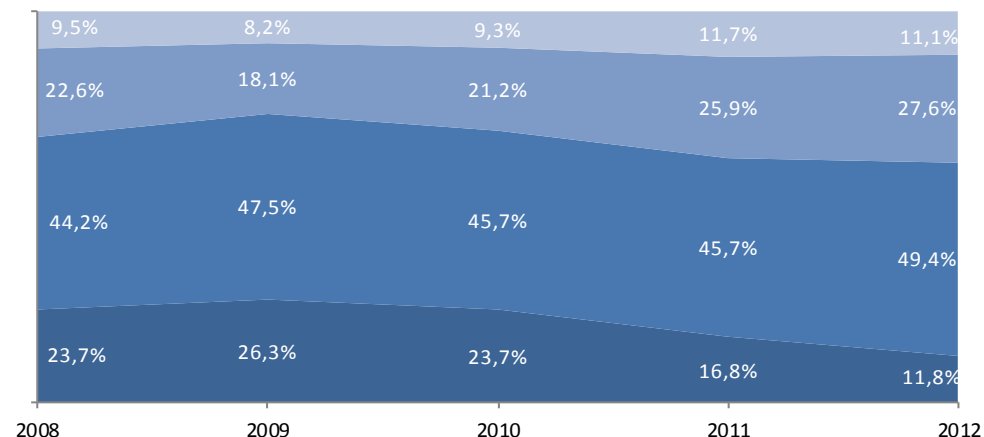
Kyn	Mjög góðu starfi	Frekar góðu starfi	Mjög slæmu starfi	Frekar slæmu starfi
Karl	16%	66%	14%	3%
Kona	16%	75%	7%	2%
18-25 ára	13%	69%	13%	5%
26-35 ára	10%	77%	10%	3%
36-45 ára	16%	68%	15%	1%
46-55 ára	18%	70%	10%	3%
56-65 ára	17%	72%	8%	3%
66-75 ára	24%	67%	6%	3%
Miðborg, Gamli Vesturbær	7%	69%	16%	7%
Vesturbær, Seltjarnarnes	11%	78%	9%	2%
Hlíðar	23%	70%	4%	3%
Laugardalur, Háaleiti	13%	75%	8%	5%
Breiðholt	16%	65%	15%	3%
Árbær	13%	77%	11%	1%
Grafarvogur, Grafarholt	17%	75%	7%	2%
Kópavogur	21%	67%	10%	2%
Garðabær, Álftanes	17%	71%	7%	5%
Hafnarfjörður	16%	68%	15%	2%
Mosfellsbær, Kjalarnes	12%	67%	19%	2%
Löggæslusvæði 1	18%	72%	6%	4%
Löggæslusvæði 2	16%	69%	12%	3%
Löggæslusvæði 3	19%	67%	12%	3%
Löggæslusvæði 4	15%	74%	10%	1%
Löggæslusvæði 5	9%	73%	13%	5%
Grunnskólapróf	20%	70%	9%	1%
Nám á framhaldsskólastigi	15%	70%	12%	3%
Nám á háskólastigi	16%	73%	8%	3%

Sp. 2 Hversu aðgengileg eða óaðgengileg finnst þér lögreglan vera í þínu hverfi/byggðarlagi?

- 61 prósent svarenda sögðu lögregluna vera mjög eða frekar aðgengilega.
- Hlutfall þeirra sem telja lögregluna vera mjög aðgengilega var 12% og hefur lækkað með hverri könnun frá árinu 2009 þegar hlutfallið var rúm 26 prósent.
- Þeir sem eru 66 ára og eldri eru líklegri en aðrir til að telja lögregluna mjög eða frekar aðgengilega.
- Íbúar í Kópavogi og Hlíðum eru líklegastir til að segja lögreglu mjög eða frekar aðgengilega
- Íbúar í Mosfellsbæ, Kjalarnesi, Garðabæ og á Álftanesi eru líklegastir til að segja lögreglu vera óaðgengilega.
- Færri íbúar á svæðum lögreglustöðva 2, 4 og 5 telja lögreglu aðgengilega nú en fyrri ár en hins vegar telja fleiri á svæðum lögreglustöðvar 1 og 3 lögreglu aðgengilegri nú en fyrri ár.



Hlutfall þeirra sem telja lögreglu mjög eða frekar aðgengilega í sínu hverfi/svæði, greint eftir árum og lögreglustöð (sjá svæðaskiptingu á baksíðu).



Kyn

Karl

Kona

Aldur *

18-25 ára

26-35 ára

36-45 ára

46-55 ára

56-65 ára

66-75 ára

Búseta *

Miðborg, Gamli Vesturbær

Vesturbær, Seltjarnarnes

Hlíðar

Laugardalur, Háaleiti

Breiðholt

Árbær

Grafarvogur, Grafarholt

Kópavogur

Garðabær, Álftanes

Hafnarfjörður

Mosfellsbær, Kjalarnes

Löggæslusvæði *

Löggæslusvæði 1

Löggæslusvæði 2

Löggæslusvæði 3

Löggæslusvæði 4

Löggæslusvæði 5

Menntun *

Grunnskólapróf

Nám á framhaldsskólastigi

Nám á háskólastigi

* Marktækur munur á milli hópa

Fjöldi

509

465

195

166

154

174

132

151

73

51

75

117

91

52

105

156

53

159

42

193

212

246

199

124

230

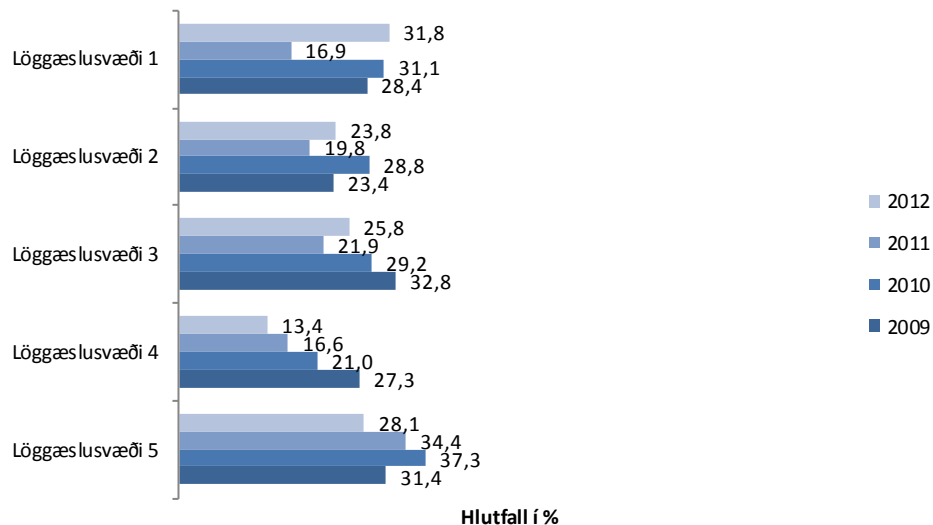
381

327

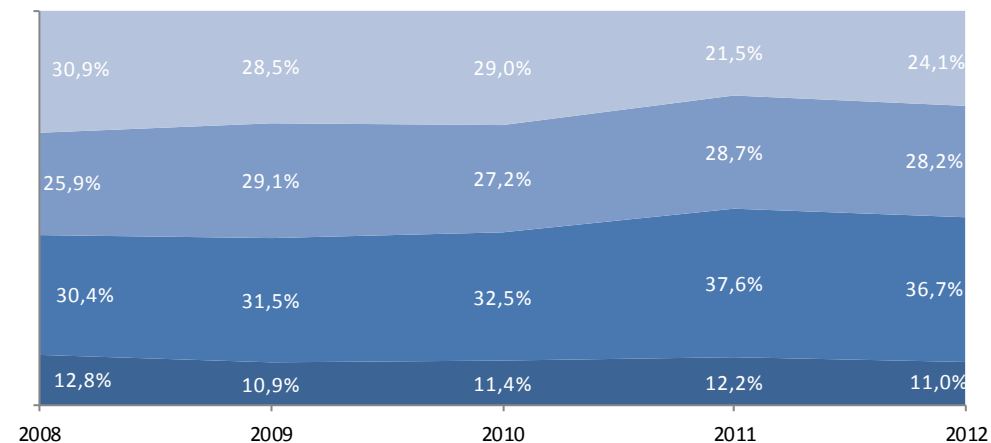
12%	48%	29%	11%
12%	51%	26%	11%
17%	44%	28%	11%
5%	51%	32%	13%
6%	49%	32%	14%
9%	46%	32%	13%
14%	46%	28%	11%
19%	63%	14%	5%
18%	48%	26%	8%
12%	45%	39%	4%
20%	52%	21%	7%
7%	62%	21%	9%
12%	45%	31%	12%
10%	42%	33%	15%
10%	48%	30%	13%
16%	61%	19%	4%
9%	38%	40%	13%
10%	45%	29%	16%
7%	26%	40%	26%
12%	59%	21%	9%
10%	43%	32%	15%
15%	55%	23%	7%
9%	42%	33%	17%
15%	48%	31%	6%
13%	60%	18%	8%
11%	47%	30%	12%
11%	46%	32%	10%

Sp. 3 Hversu oft sérð þú lögreglumann eða lögreglubíl í þínu hverfi/ byggðarlagi að jafnaði?

- Flestir sögðust sjá lögreglu í sínu hverfi einu sinni í mánuði eða sjaldnar (36,7%) árið 2011.
- 11% sögðust aldrei sjá lögreglu í sínu hverfi.
- Hlutfall þeirra sem sögðust sjá lögreglumann eða lögreglubíl í sínu hverfi oftár en einu sinni í viku hækkaði á milli kannana.
- Á heildina litið segjast íbúar sjá lögreglu ívið oftár nú en áður.
- Konur eru marktækt líklegri en karlar til að segjast sjá lögreglu sjaldnar eða aldrei í sínu hverfi.
- Þátttakendur í elsta aldersflokknum líklegastir til að segjast aldrei sjá lögreglu í sínu hverfi.
- Yngsti aldurshópurinn segist sjá lögreglu mun oftár í sínu hverfi en aðrir.
- Íbúar í Miðborg og Gamla Vesturbæ eru líklegastir til að segjast sjá lögreglu oftár en einu sinni í viku í sínu hverfi.
- Hlutfall þeirra sem segjast sjá lögreglu sjaldnar en einu sinni í mánuði



Hlutfall þeirra sem sjá lögreglumann eða lögreglubíl oftár en einu sinni í viku í sínu hverfi/ svæði, greint eftir árum og lögreglustöð (sjá svæðaskiptingu á baksíðu).



Kyn *

Karl

Kona

Aldur *

18-25 ára

26-35 ára

36-45 ára

46-55 ára

56-65 ára

66-75 ára

Búseta *

Miðborg, Gamli Vesturbær

Hlíðar

Vesturbær, Seltjarnarnes

Laugardalur, Háaleiti

Breiðholt

Árbær

Grafarvogur, Grafarholt

Kópavogur

Garðabær, Álftanes

Hafnarfjörður

Mosfellsbær, Kjalarnes

Löggæslusvæði *

Löggæslusvæði 1

Löggæslusvæði 2

Löggæslusvæði 3

Löggæslusvæði 4

Löggæslusvæði 5

Menntun *

Grunnskólapróf

Nám á framhaldsskólastigi

Nám á háskólastigi

* Marktækur munur á milli hópa

Fjöldi

605

624

217

229

204

216

181

184

77

90

69

156

113

72

137

186

82

188

59

245

269

299

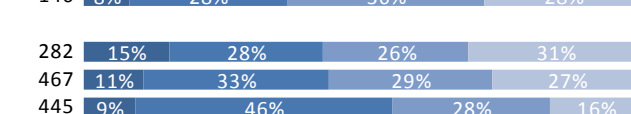
269

146

282

467

445

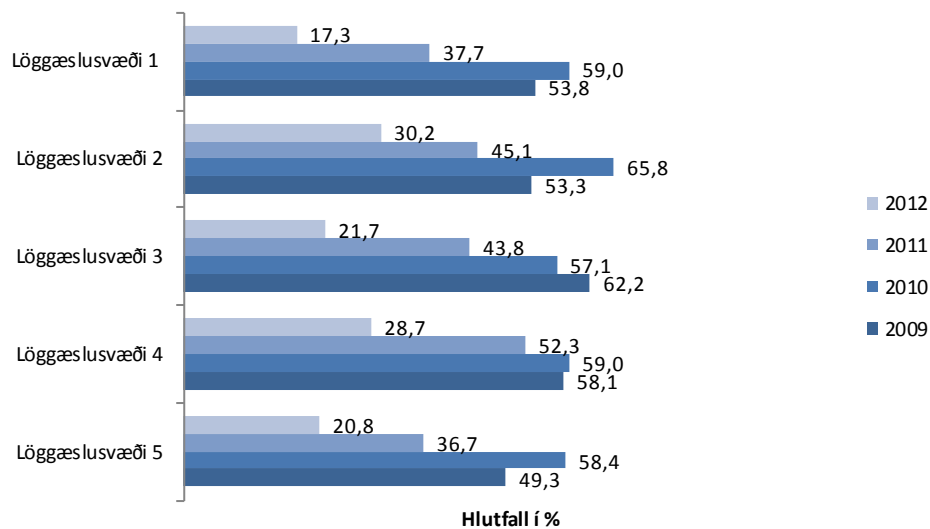


Ótti við afbrot og
öryggistilfinning

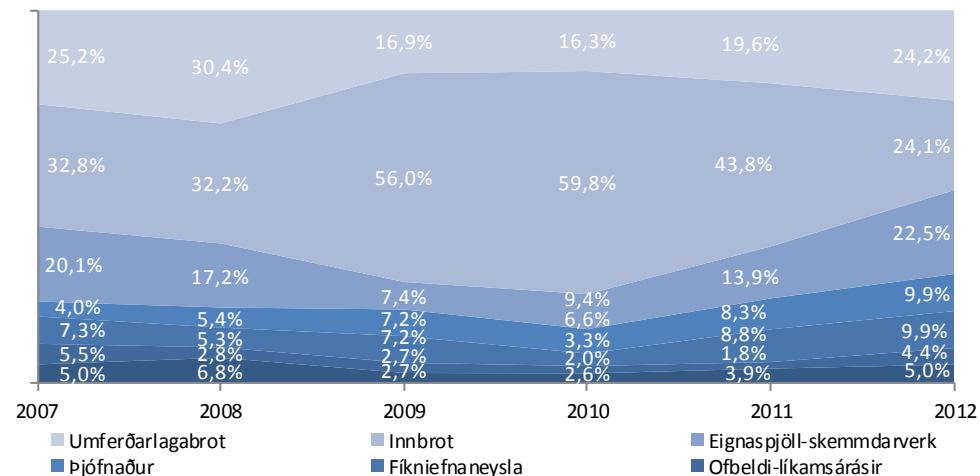


Sp. 4 Hvaða brot telur þú vera mesta vandamálið í þínu hverfi/ byggðarlagi?

- Hlutfallslega jafn stórir hópar telja innbrot og umferðarlagabrot vera mesta vandamálið í sínu hverfi eða um 24%.
- Færri töldu innbrot mesta vandamálið árið 2011 en fyrra ár, um er að ræða 20 prósentustiga fækkun.
- Á móti hækkar hlutfall þeirra sem nefna önnur brot. Þeim sem nefndu umferðarlagabrot fjölgaði um tæp fimm prósentustig.
- Tæp 23% prósent nefndu eignaspjöll sem er fjölgun um tæp níu prósentustig.
- Þátttakendur 46 ára og eldri voru marktækt líklegri en aðrir til að telja innbrot mesta vandamálið á meðan stærri hluti þátttakenda í yngsta aldurflokknum (18 til 25 ára) taldi fíkniefnaneyslu mesta vandamálið í sínu hverfi.
- Hlutfallslega mun fleiri íbúar í Garðabæ og á Álftanesi töldu innbrot mesta vandamálið samanborið við íbúa á öðrum svæðum.



Hlutfall þeirra sem töldu innbrot vera mesta vandamálið í sínu hverfi/svæði, greint eftir árum og lögreglustöð (sjá svæðaskiptingu á baksíðu).

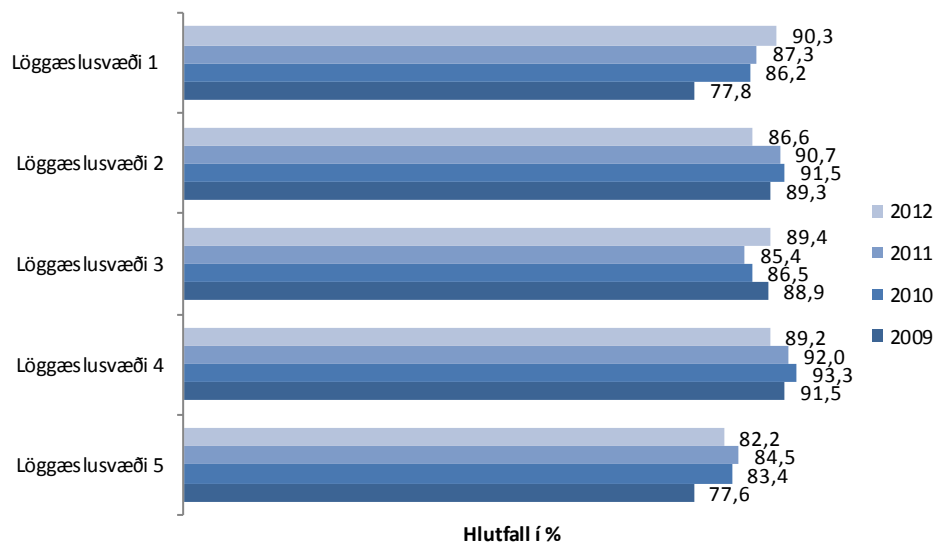


	Fjöldi	Umferðarlagabrot			Fíkniefnaneysla		
		Innbrot	Eignaspjöll	Þjófnaður	Annað		
Kyn							
Karl	469	24,1%	22,4%	24,9%	10,0%	9,2%	9,4%
Kona	458	24,2%	26,0%	19,9%	9,8%	10,7%	9,4%
Aldur *							
18-25 ára	189	18,0%	15,3%	27,0%	15,9%	12,7%	11,1%
26-35 ára	171	31,0%	19,3%	21,1%	9,9%	5,8%	12,9%
36-45 ára	161	19,9%	25,5%	24,8%	9,3%	10,6%	9,9%
46-55 ára	161	28,0%	29,8%	24,8%	6,8%	7,5%	3,1%
56-65 ára	118	17,8%	29,7%	24,6%	6,8%	10,2%	11,0%
66-75 ára	126	31,0%	29,4%	10,3%	8,7%	12,7%	7,9%
Búseta *							
Miðborg, Gamli Vesturbær	66	10,6%	12,1%	21,2%	16,7%	1,5%	37,9%
Vesturbær, Seltjarnarnes	55	30,9%	30,9%	21,8%	1,8%	9,1%	5,5%
Hlíðar	65	20,0%	23,1%	26,2%	6,2%	15,4%	9,2%
Laugardalur, Háaleiti	116	36,2%	14,7%	27,6%	5,2%	8,6%	7,8%
Breiðholt	90	12,2%	18,9%	33,3%	18,9%	12,2%	4,4%
Árbær	61	19,7%	37,7%	14,8%	11,5%	8,2%	8,2%
Grafarvogur, Grafarholt	111	21,6%	24,3%	31,5%	4,5%	15,3%	2,7%
Kópavogur	123	33,3%	23,6%	17,9%	5,7%	11,4%	8,1%
Garðabær, Álftanes	59	15,3%	49,2%	11,9%	10,2%	11,9%	1,7%
Hafnarfjörður	144	28,5%	22,2%	14,6%	16,0%	6,3%	12,5%
Mosfellsbær, Kjalarnes	38	23,7%	26,3%	26,3%	10,5%	5,3%	7,9%
Löggaeslusvæði *							
Löggaeslusvæði 1	179	30,7%	17,3%	27,4%	5,6%	10,6%	8,4%
Löggaeslusvæði 2	202	24,8%	30,2%	13,4%	14,4%	7,9%	9,4%
Löggaeslusvæði 3	212	24,1%	21,7%	24,5%	11,3%	11,8%	6,6%
Löggaeslusvæði 4	209	21,5%	28,7%	25,8%	7,7%	11,5%	4,8%
Löggaeslusvæði 5	120	19,2%	20,8%	21,7%	10,0%	5,0%	23,3%
Menntun *							
Grunnskólapróf	204	24,0%	13,2%	26,5%	15,2%	16,2%	4,9%
Nám á framhaldsskólastigi	352	26,4%	25,0%	21,9%	7,4%	7,7%	11,6%
Nám á háskólastigi	337	22,0%	30,0%	21,7%	9,2%	8,9%	8,3%

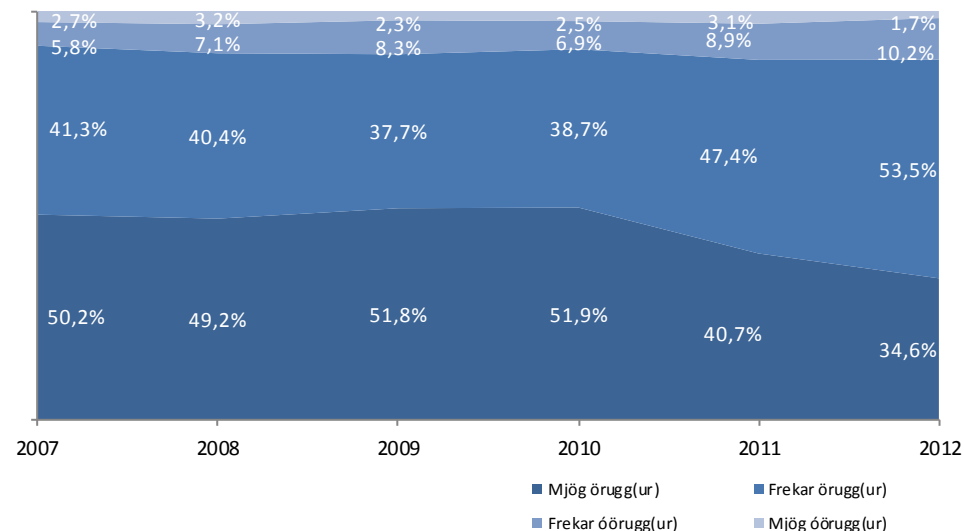
* Marktækur munur á milli hópa

Sp. 5 Hversu örugg(ur) eða óörugg(ur) finnst þér þú vera þegar þú gengur ein(n) í þínu hverfi þegar myrkur er skolið á?

- Yfirgnæfandi meirihluti (88%) taldi sig vera öruggan (mjög eða frekar) í sínu hverfi einan á gangi að næturlagi. Hlutfallið hefur lækkað lítillega frá fyrstu könnuninni árið 2007.
- Karlar eru líklegri til að finna fyrir öryggi einir á gangi í sínu hverfi í samanburði við konur, einungis 6% þeirra sögðust finna fyrir óöryggi á móti 17% kvenna.
- Almennt finna yngri svarendur fyrir meira öryggi einir á gangi að næturlagi í sínu hverfi en hinir eldri.
- Íbúar Miðborgar og Gamla Vesturbæjar eru óöruggari í samanburði við íbúa annarra svæða, en íbúar Breiðholts koma þar á eftir.
- Íbúar Vesturbæjar og Seltjarnarness finna fyrir mestu öryggi í sínu hverfi.



Hlutfall þeirra sem sögðust mjög eða frekar örugg(ir) einir á gangi í sínu hverfi/byggðarlagi þegar myrkur er skolið á, greint eftir árum og lögreglustöð (sjá svæðaskiptingu á baksíðu).



Kyn *

Karl

Kona

Aldur *

18-25 ára

26-35 ára

36-45 ára

46-55 ára

56-65 ára

66-75 ára

Búseta *

Miðborg, Gamli Vesturbær

Vesturbær, Seltjarnarnes

Hlíðar

Laugardalur, Háaleiti

Breiðholt

Árbær

Grafarvogur, Grafarholt

Kópavogur

Garðabær, Álftanes

Hafnarfjörður

Mosfellsbær, Kjalarnes

Löggæslusvæði *

Löggæslusvæði 1

Löggæslusvæði 2

Löggæslusvæði 3

Löggæslusvæði 4

Löggæslusvæði 5

Menntun *

Grunnskólapróf

Nám á framhaldsskólastigi

Nám á háskólastigi

* Marktækur munur á milli hópa

Fjöldi

638

642

232

236

209

225

185

194

83

75

97

160

115

74

142

196

84

192

60

257

277

311

277

157

290

484

459

49% 45% 69%

21% 62% 14% 3%

44% 45% 7%

39% 55% 6%

34% 53% 11%

34% 56% 9%

31% 53% 14%

22% 60% 15%

20% 51% 24%

52% 43% 4%

29% 61% 9%

32% 59% 9%

19% 64% 13%

39% 47% 14%

37% 54% 8%

32% 62% 6%

48% 40% 10%

37% 49% 11%

52% 37% 10%

31% 60% 9%

40% 47% 11%

27% 63% 8%

41% 48% 10%

36% 46% 15%

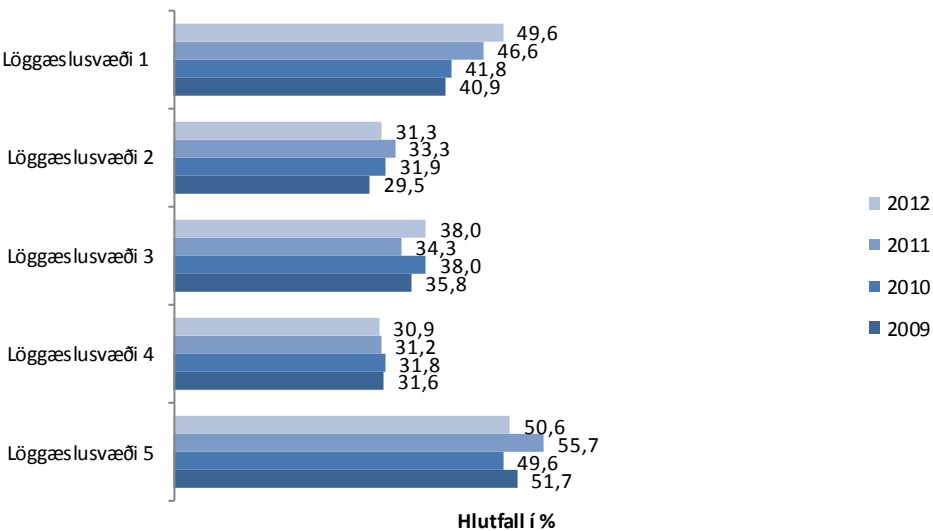
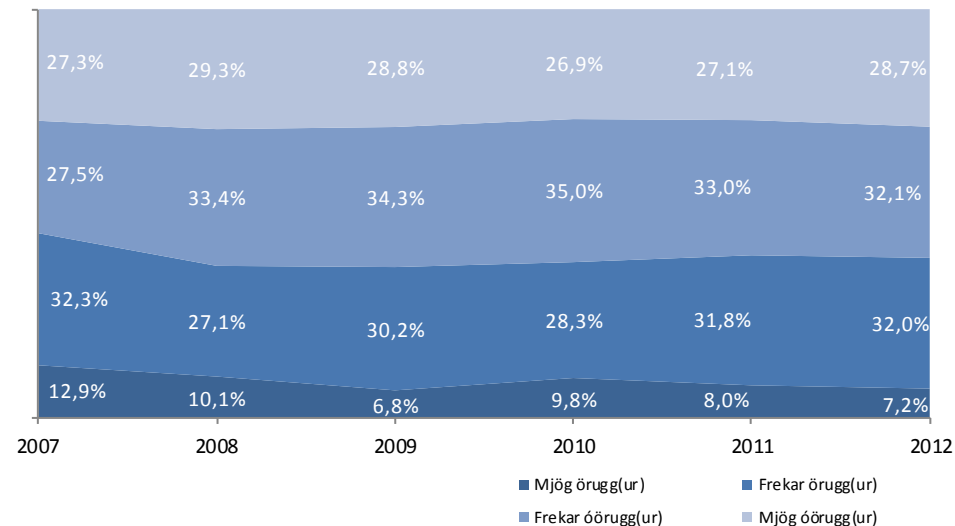
27% 61% 11%

39% 49% 10%

37% 53% 9%

Sp. 6 Hversu örugg(ur) eða óörugg(ur) finnst þér þú vera þegar þú gengur ein(n) í miðborg Reykjavíkur þegar myrkur er skallið á eða eftir miðnætti um helgar?

- Meira en 60% svarenda töldu sig vera mjög eða frekar óörugga eina á gangi í miðborg Reykjavíkur eftir að myrkur er skallið á eða eftir miðnætti um helgar.
- Þessar niðurstöður eru svipaðar og niðurstöður fyrri ára.
- Rúm 7% svarenda töldu sig mjög örugga þar að þessu sinni.
- Sem fyrr eru karlar mun líklegri en konur til að segjast mjög eða frekar öruggir einir á gangi eftir miðnætti um helgar í miðborg Reykjavíkur.
- Þeir sem eru á aldrinum 18 til 25 ára eru mun líklegri en aðrir til að finna til öryggis við þessar aðstæður.
- Hærra hlutfall þeirra sem búa í Miðborg og nágrenni eru líklegri til að upplifa sig örugga eina á gangi eftir miðnætti í miðborg Reykjavíkur í samanburði við íbúa annarra svæða.
- Óöryggið virðist fara vaxandi eftir því lengra frá miðborginni sem menn búa.



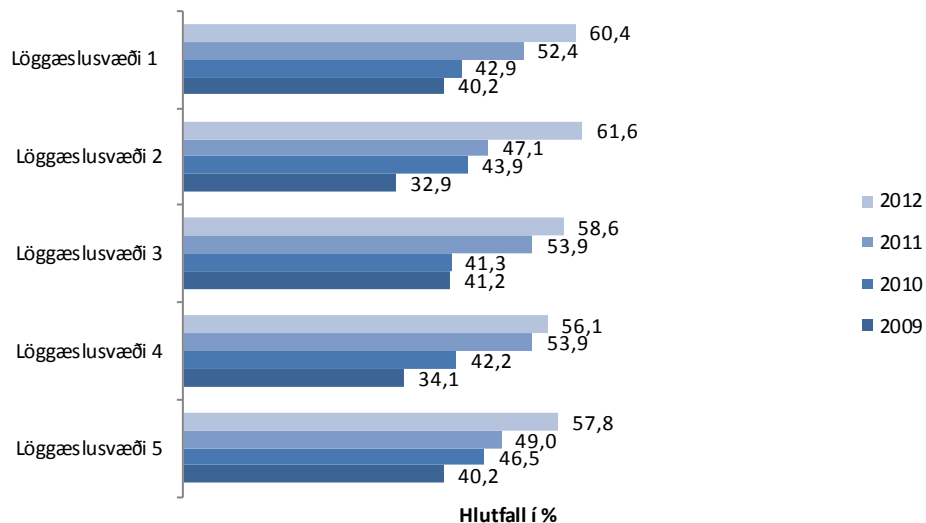
Hlutfall þeirra sem sögðust mjög eða frekar öruggir einir á gangi í miðborg Reykjavíkur þegar myrkur er skallið á eða eftir miðnætti um helgar, greint eftir árum og lögreglustöð (sjá svæðaskiptingu á baksíðu).

Kyn *	Fjöldi	Mjög örugg(ur)	Frekar örugg(ur)	Frekar óörugg(ur)	Mjög óörugg(ur)
Karl	555	9%	46%	30%	14%
Kona	562	5%	18%	34%	43%
Aldur *					
18-25 ára	233	11%	42%	29%	18%
26-35 ára	223	5%	44%	31%	19%
36-45 ára	191	1%	31%	34%	31%
46-55 ára	197	6%	24%	39%	31%
56-65 ára	133	5%	24%	36%	35%
66-75 ára	136	12%	15%	24%	49%
Búseta *					
Miðborg, Gamli Vesturbær	79	18%	34%	25%	23%
Vesturbær, Seltjarnarnes	74	12%	36%	35%	16%
Hlíðar	91	8%	43%	30%	20%
Laugardalur, Háaleiti	134	3%	46%	30%	21%
Breiðholt	99	6%	31%	32%	30%
Árbær	64	11%	23%	41%	25%
Grafarvogur, Grafarholt	122	8%	20%	44%	28%
Kópavogur	166	7%	31%	27%	35%
Garðabær, Álftanes	68	9%	28%	24%	40%
Hafnarfjörður	165	2%	27%	35%	36%
Mosfellsbær, Kjalarnes	51	2%	31%	27%	39%
Löggæslusvæði *					
Löggæslusvæði 1	226	5%	45%	30%	20%
Löggæslusvæði 2	233	4%	27%	32%	37%
Löggæslusvæði 3	266	7%	31%	29%	33%
Löggæslusvæði 4	236	8%	23%	40%	29%
Löggæslusvæði 5	154	15%	36%	30%	19%
Menntun					
Grunnskólapróf	243	9%	31%	28%	32%
Nám á framhaldsskólastigi	417	7%	34%	31%	29%
Nám á háskólastigi	418	7%	31%	35%	27%

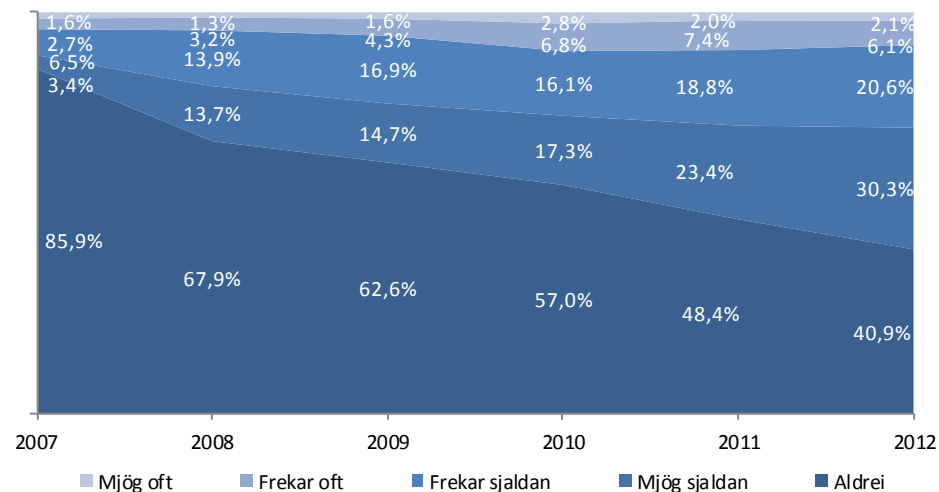
* Marktækur munur á milli hópa

Sp. 7 Hversu oft, ef einhvern tímann, voru aðstæð-ur þannig hjá þér árið 2011 að þú taldir líklegt að þú yrðir fyrir afbroti hér á landi?

- Enn fjölgar þeim sem sögðust einu sinni eða oftar hafa upplifað aðstæður þannig að þeir töldu líklegt að þeir yrðu fyrir afbroti.
- Hlutfallið var 59% árið 2011 og hefur hækkað mikið síðustu ár.
- Sambærilegt hlutfall var 14% árið 2007.
- Hærra hlutfall kvenna en karla sögðust aldrei eða mjög sjaldan hafa upplifað aðstæður á síðastliðnu ári þar sem þær töldu líklegt að þær yrðu fyrir afbroti.
- Yngri þátttakendur voru líklegri en þeir eldri til að telja aðstæður hafa verið þannig að þeir töldu líklegt að verða fyrir afbroti.
- Hlutfall þeirra sem töldu það einhvern tímann hafa verið líklegt á síðastliðnu ári að verða fyrir afbroti hækkar í öllum hverfum/svæðum.



Hlutfall þeirra sem sögðu það einhvern tímann hafa verið líklegt á undanfögnu ári að þeir yrðu fyrir afbroti hér á landi, greint eftir árum og lögreglustöð (sjá svæðaskiptingu á baksíðu).

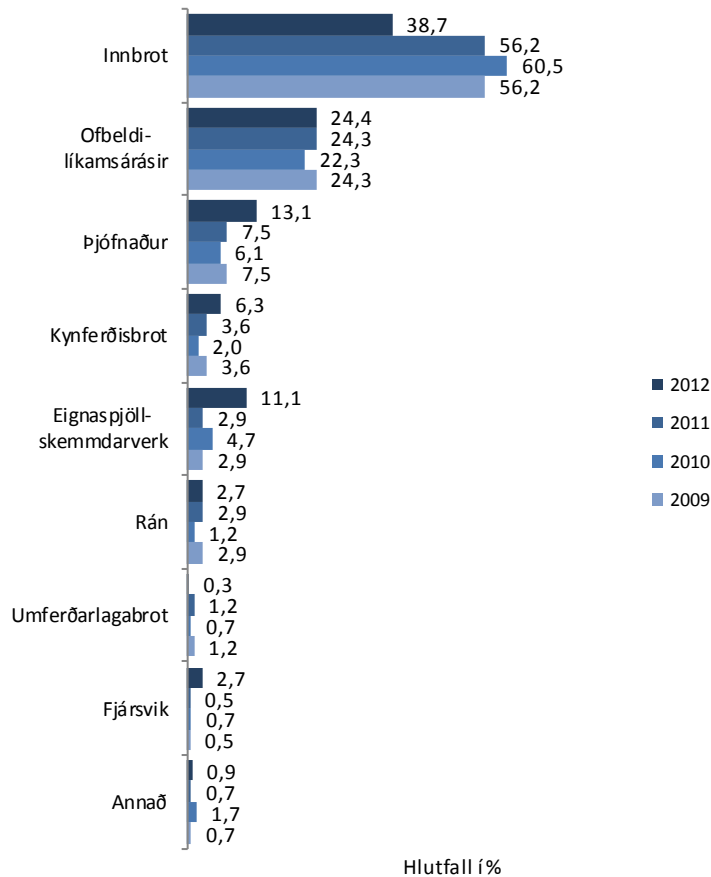


	Fjöldi	Aldrei	Mjög sjaldan	Frekar sjaldan	Frekar oft	Mjög oft
Kyn *						
Karl	605	38,3%	28,9%	23,0%	7,1%	2,6%
Kona	602	43,5%	31,7%	18,1%	5,1%	1,5%
Aldur *						
18-25 ára	211	25,6%	40,3%	24,6%	8,1%	1,4%
26-35 ára	225	29,3%	35,6%	24,4%	5,8%	4,9%
36-45 ára	192	34,4%	36,5%	22,9%	5,2%	1,0%
46-55 ára	216	40,3%	31,5%	20,4%	6,0%	1,9%
56-65 ára	174	63,8%	13,2%	15,5%	5,2%	2,3%
66-75 ára	190	57,9%	20,5%	13,7%	6,8%	1,1%
Búseta						
Miðborg, Gamli Vesturbær	77	41,6%	27,3%	19,5%	10,4%	1,3%
Vesturbær, Seltjarnarnes	70	42,9%	31,4%	18,6%	7,1%	
Hlíðar	93	41,9%	33,3%	18,3%	4,3%	2,2%
Laugardalur, Háaleiti	152	38,2%	33,6%	21,7%	5,9%	0,7%
Breiðholt	109	43,1%	26,6%	20,2%	7,3%	2,8%
Árbær	72	37,5%	33,3%	22,2%	5,6%	1,4%
Grafarvogur, Grafarholt	125	45,6%	29,6%	21,6%	1,6%	1,6%
Kópavogur	187	40,1%	31,0%	17,1%	10,2%	1,6%
Garðabær, Álfanes	81	43,2%	33,3%	14,8%	6,2%	2,5%
Hafnarfjörður	186	36,6%	29,0%	25,3%	5,4%	3,8%
Mosfellsbær, Kjalarnes	54	48,1%	22,2%	25,9%		3,7%
Löggæslusvæði						
Löggæslusvæði 1	245	39,6%	33,5%	20,8%	4,9%	1,2%
Löggæslusvæði 2	268	38,4%	30,2%	22,0%	6,0%	3,4%
Löggæslusvæði 3	295	41,4%	29,5%	18,0%	9,2%	2,0%
Löggæslusvæði 4	253	43,9%	28,9%	22,5%	2,4%	2,4%
Löggæslusvæði 5	147	42,2%	29,3%	19,0%	8,8%	0,7%
Menntun						
Grunnskólapróf	267	46,4%	28,8%	18,4%	5,6%	0,7%
Nám á framhaldsskólastigi	463	40,8%	29,2%	20,7%	7,1%	2,2%
Nám á háskólastigi	438	38,6%	33,8%	20,8%	4,6%	2,3%

* Marktækur munur á milli hópa

Sp. 8 Hvaða afbroti óttaðist þú mest að verða fyrir?

- Sem fyrr óttuðust flestir að verða fyrir innbroti eða 39%.
- Hlutfallið lækkar umtalsvert milli ára en 39% svarenda óttuðust mest að verða fyrir innbroti í könnuninni árið 2012 en sambærilegt hlutfall var 56% árið 2011.
- Hlutfall þeirra sem sögðust óttast eignaspjöll, þjófnað, kynferðisbrot og fjársvik hækkaði aftur á móti milli ára.
- Konur eru líklegri en karlar að óttast að verða fyrir innbroti.
- Karlar eru líklegri en konur til að óttast ofbeldi eða líkamsárásir.
- Yngsti aldurshópurinn óttast ofbeldi/líkamsárásir meira en aðrir aldershópar.



	Fjöldi svara	Innbroti	Ofbeldi-líkamsárás	Þjófnaði	Eignaspjöllum	Annað
Kyn *						
Karl	362	35,6%	28,2%	14,1%	12,7%	9,4%
Kona	316	42,1%	19,9%	11,7%	9,5%	16,8%
Aldur *						
18-25 ára	151	21,9%	39,7%	9,3%	7,9%	21,2%
26-35 ára	149	38,9%	18,8%	15,4%	9,4%	17,4%
36-45 ára	115	52,2%	17,4%	14,8%	7,8%	7,8%
46-55 ára	122	41,8%	22,1%	11,5%	15,6%	9,0%
56-65 ára	61	45,9%	31,1%	4,9%	8,2%	9,8%
66-75 ára	78	42,3%	14,1%	21,8%	19,2%	2,6%
Búseta						
Miðborg, Gamli Vesturbær	44	36,4%	20,5%	11,4%	15,9%	15,9%
Hlíðar	53	43,4%	24,5%	17,0%	3,8%	11,3%
Vesturbær, Seltjarnarnes	38	39,5%	31,6%	5,3%	18,4%	5,3%
Laugardalur, Háaleiti	84	38,1%	21,4%	9,5%	15,5%	15,5%
Breiðholt	61	26,2%	27,9%	19,7%	14,8%	11,5%
Árbær	42	47,6%	28,6%	7,1%	7,1%	9,5%
Grafarvogur, Grafarholt	65	41,5%	21,5%	10,8%	15,4%	10,8%
Kópavogur	108	37,0%	24,1%	14,8%	11,1%	13,0%
Garðabær, Álfтанes	44	47,7%	18,2%	18,2%	6,8%	9,1%
Hafnarfjörður	115	35,7%	27,0%	14,8%	7,8%	14,8%
Mosfellsbær, Kjalarnes	27	40,7%	25,9%	7,4%	3,7%	22,2%
Löggæslusvæði						
Löggæslusvæði 1	136	40,4%	22,8%	12,5%	11,0%	13,2%
Löggæslusvæði 2	160	39,4%	24,4%	15,6%	7,5%	13,1%
Löggæslusvæði 3	168	32,7%	25,6%	16,7%	12,5%	12,5%
Löggæslusvæði 4	134	43,3%	23,9%	9,0%	11,2%	12,7%
Löggæslusvæði 5	82	37,8%	24,4%	9,8%	15,9%	12,2%
Menntun *						
Grunnskólapróf	138	23,2%	31,2%	17,4%	18,1%	10,1%
Nám á framhaldsskólastigi	262	38,9%	26,3%	12,2%	9,2%	13,4%
Nám á háskólastigi	253	45,8%	20,6%	11,5%	8,7%	13,4%

* Marktækur munur á milli hópa

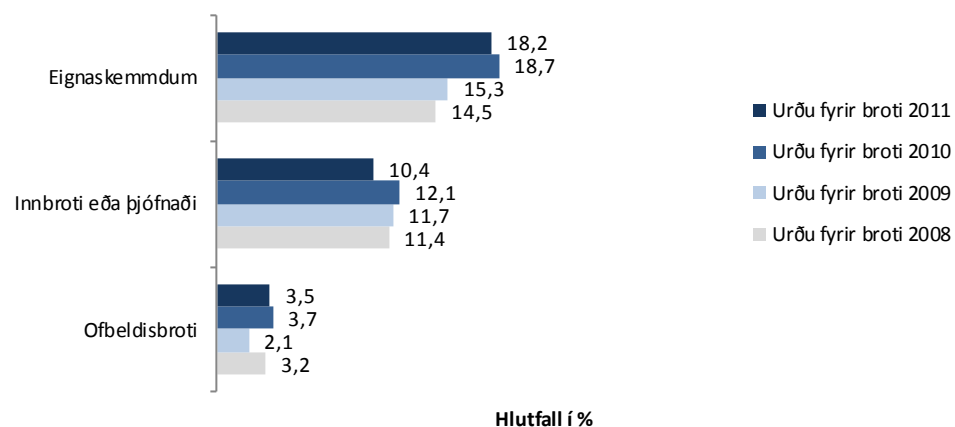




Reynsla af afbrotum og tilkynnt brot

Sp. 9 Varðst þú fyrir einhverju af eftirtöldum brotum árið 2011? Innbroti eða þjófnaði/ofbeldisbroti/eignaskemmdum/kynferðisbroti?

- Samanlagt sögðust um 26% svarenda hafa orðið fyrir einu eða fleirum af ofantöldum afbrotum á árinu 2011 eða svipað og í síðustu könnun.
- Rúmlega 18% sögðust hafa orðið fyrir eignaskemmdum.
- Ríflega 10% sögðust hafa orðið fyrir innbroti eða þjófnaði.
- 3,5% sögðust hafa orðið fyrir ofbeldisbroti.
- Karlar eru hlutfallslega líklegri en konur til að segjast hafa orðið fyrir brotum.
- Hærra hlutfall yngsta aldurshópsins hefur reynslu af ofbeldisbrotum en aðrir aldurshópar.
- Íbúar Miðborgar eru líklegastir til að hafa orðið fyrir eignaskemmdum.
- Íbúar Hlíða eru líklegri en aðrir til að hafa orðið fyrir innbroti eða þjófnaði.
- Íbúar í Hafnarfirði eru líklegastir til að hafa orðið fyrir ofbeldisbroti.



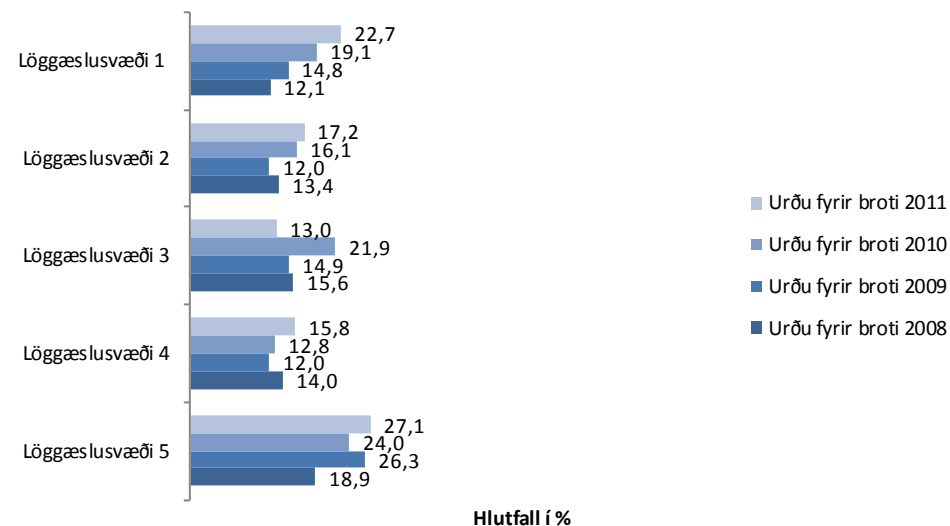
	Tóku afstöðu	Eigna-skemmdum	Innbroti eða þjófnaði	Ofbeldisbroti
Kyn				
Karlar	640	21,4%	11,9%	4,5%
Konur	657	15,1%	8,8%	2,6%
Aldur				
18-25 ára	236	18,7%	8,9%	11,0%
26-35 ára	238	19,3%	10,1%	4,6%
36-45 ára	211	18,0%	11,4%	2,4%
46-55 ára	227	16,3%	13,7%	1,8%
56-65 ára	189	18,0%	11,6%	
66-76 ára	197	18,3%	6,1%	0,5%
Búseta				
Miðborg, Gamli Vesturbær	84	29,9%	14,4%	1,2%
Vesturbær, Seltjarnarnes	75	24,0%	16,0%	1,3%
Hlíðar	101	20,9%	18,9%	2,0%
Laugardalur, Háaleiti	159	23,8%	9,4%	4,4%
Breiðholt	117	15,4%	7,7%	5,1%
Árbær	78	21,9%	14,2%	
Grafarvogur, Grafarholt	146	11,7%	6,2%	1,4%
Kópavogur	197	11,7%	8,6%	5,1%
Garðabær, Álftanes	84	8,3%	4,7%	1,2%
Hafnarfjörður	195	21,0%	11,3%	7,7%
Mosfellsbær, Kjalarnes	61	16,5%	6,6%	1,6%
Löggæslusvæði				
Löggæslusvæði 1	260	22,7%	13,1%	3,5%
Löggæslusvæði 2	280	17,2%	9,3%	5,7%
Löggæslusvæði 3	314	13,0%	8,3%	5,1%
Löggæslusvæði 4	284	15,8%	8,8%	1,1%
Löggæslusvæði 5	159	27,1%	15,1%	1,3%

**Marktækur munur er á milli hópa sem eru auðkenndir með bláu letri
Ekki er marktækur munur er á milli hópa sem eru auðkenndir með rauðu letri**

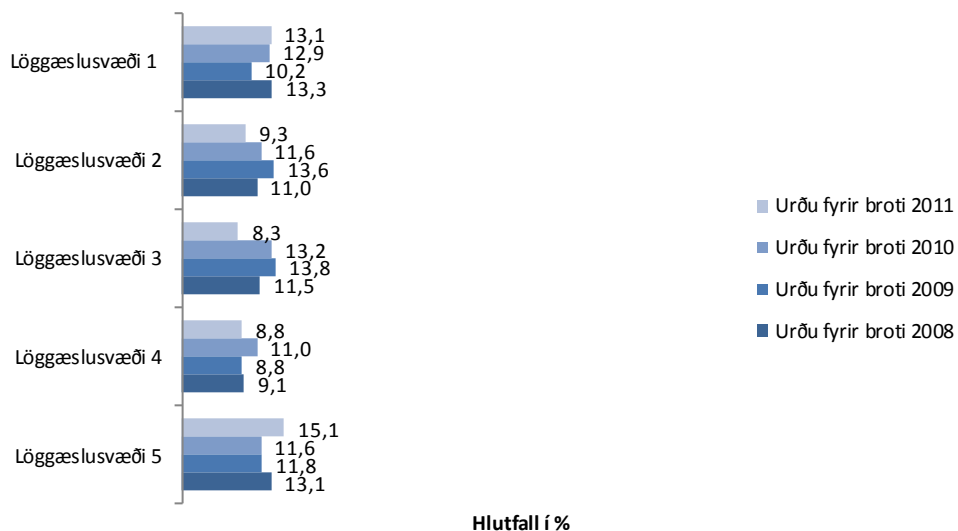


Sp. 9 (Framhald): Varðst þú fyrir einhverju af eftirtöldum brotum árið 2011? Innbroti eða þjófnaði/ofbeldisbroti/eignaskemmdum/kynferðisbroti?

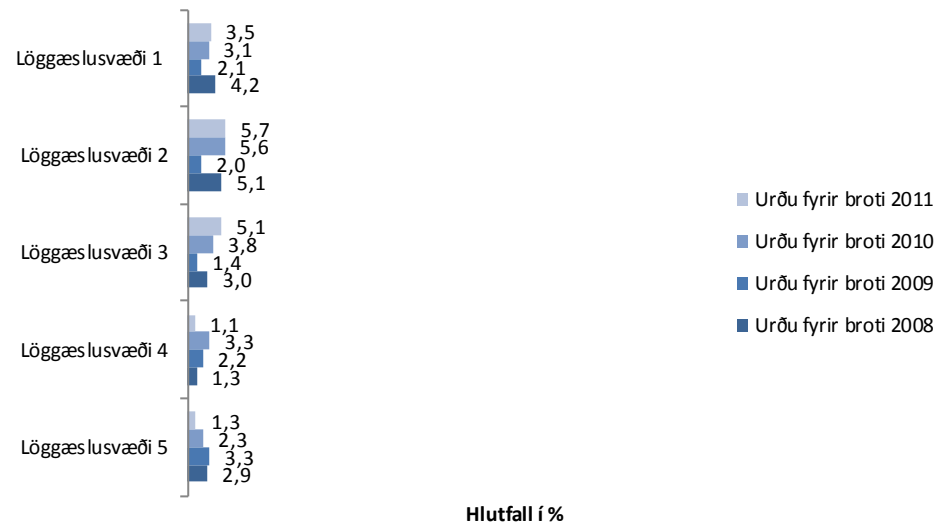
- Hlutfallslega fjölgaði þeim svarendum sem sögðust hafa orðið fyrir innbrotum eða þjófnuðum á árinu 2011 mest á löggæslusvæði 5 (Miðborg, Vesturbær og Seltjarnarnes), en fækkaði á löggæslusvæði 2 (Hafnarfjörður, Garðabær og Álftanes), 3 (Kópavogur og Breiðholt) og 4 (Árbær, Grafarvogur, Grafarholt, Mosfellsbær, Kjalarnes og Kjós).
- Þeim sem sögðust hafa orðið fyrir eignaspjöllum fjölgaði á öllum svæðunum nema á löggæslusvæði 3, en þar varð veruleg fækkun á milli kannanna.
- Meira en 5% þeirra sem búa á löggæslusvæðum 2 og 3 sögðust hafa orðið fyrir ofbeldisbroti árið 2011.



Hlutfall þeirra sem urðu fyrir eignaspjöllum 2008 til 2011, greint eftir árum og lögreglustöð.



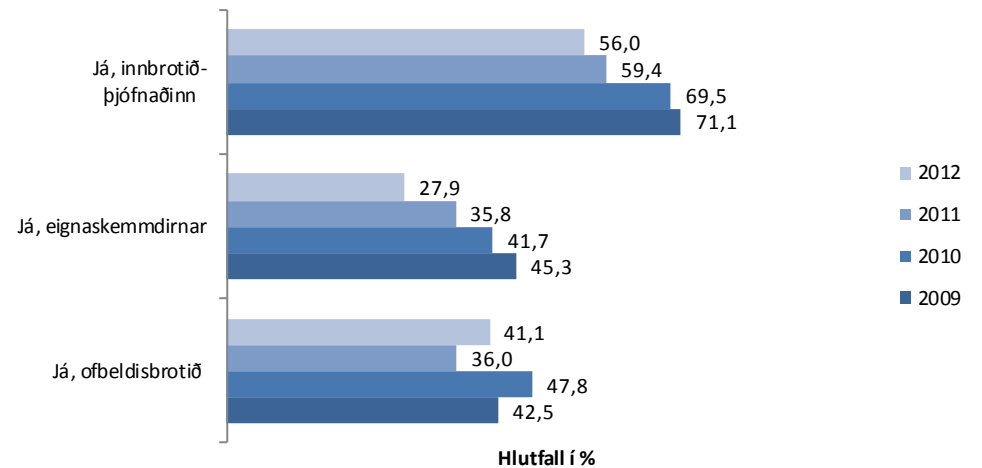
Hlutfall þeirra sem urðu fyrir innbroti eða þjófnaði 2008 til 2011, greint eftir árum og lögreglustöð (sjá svæðaskiptingu á baksíðu).



Hlutfall þeirra sem urðu fyrir ofbeldisbroti 2008 til 2011, greint eftir árum og lögreglustöð.

Sp. 10 Tilkynntir þú brotið til lögreglu?

- 56% þeirra sem urðu fyrir innbroti eða þjófnaði sögðust hafa tilkynnt það til lögreglu. Þetta er lægra hlutfall en fyrri ár.
- Tæplega 28% sögðust hafa tilkynnt eignaskemmdir sem þeir urðu fyrir, þetta er lækkun frá fyrri árum.
- Hlutfall þeirra sem tilkynna eignaskemmdir lækkar jafnt og þétt frá 2009.
- Hærra hlutfall þeirra sem urðu fyrir ofbeldisbroti (41%) tilkynntu borið nú en í síðustu könnun.
- Karlar eru hlutfallslega líklegri en konur til að tilkynna um brot.
- Innan við helmingur þeirra sem eru 35 ára og yngri og verða fyrir innbroti tilkynna um brotið.
- Eldri aldurshóparnir tilkynna fremur um innbrot verði þeir fyrir þeim. Yngri aldurshóparnir tilkynna frekar eignaskemmdir.



Tóku afstöðu	Tilkynntir þú			
	Tilkynntir þú innbrotið/þjófnaðinn?	eignaskemmdirnar?	Tilkynntir þú ofbeldisbrotið?	
Kyn				
Karl	82	57,2%	30,4%	46,0%
Kona	50	54,9%	24,3%	31,9%
Aldur				
18-25 ára	30	49,8%	38,0%	36,1%
26-35 ára	24	40,6%	27,8%	48,7%
36-45 ára	23	50,4%	32,9%	27,4%
46-55 ára	23	65,0%	17,6%	66,6%
56-65 ára	16	57,6%	29,6%	
66-75 ára	15	85,2%	19,9%	
Búseta				
Miðborg, Gamli Vesturbær	10	57,9%	13,0%	
Hlíðar	13	57,0%	24,3%	
Vesturbær, Seltjarnarnes	9	49,3%	21,8%	
Laugardalur, Háaleiti	15	47,2%	27,4%	9,7%
Breiðholt	10	59,3%	24,9%	57,5%
Árbær	13	77,4%	49,4%	
Grafarvogur, Grafarholt	8	71,9%	35,9%	50,0%
Kópavogur	20	61,1%	23,2%	67,3%
Garðabær, Álftanes	3	46,7%	26,6%	
Hafnarfjörður	25	44,1%	30,7%	46,1%
Mosfellsbær, Kjalarnes	5	56,3%	42,7%	
Löggæslusvæði				
Löggæslusvæði 1	28	52,7%	26,3%	7,5%
Löggæslusvæði 2	28	44,5%	30,1%	43,2%
Löggæslusvæði 3	31	60,5%	23,9%	63,6%
Löggæslusvæði 4	27	69,0%	41,7%	33,3%
Löggæslusvæði 5	18	53,6%	16,7%	

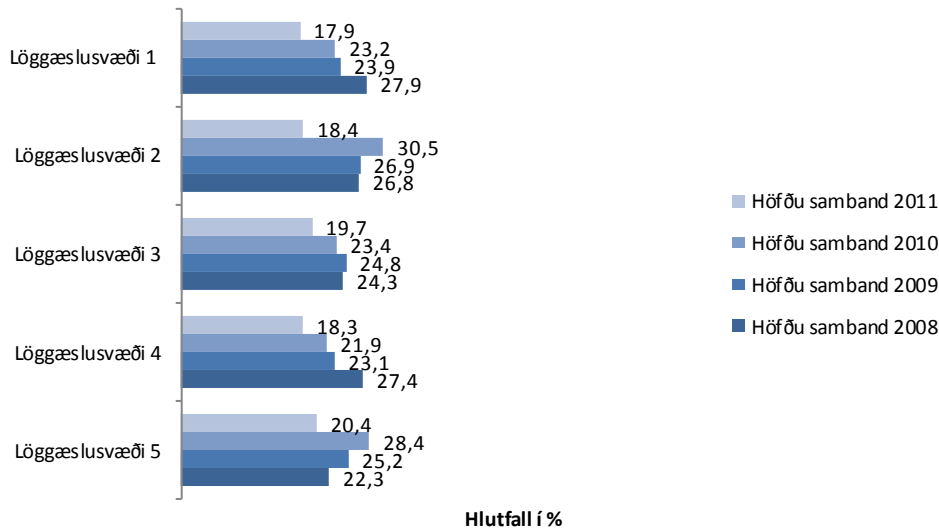
Þar sem nefna mátti fleiri en einn svarmöguleika er marktækt ekki reiknuð



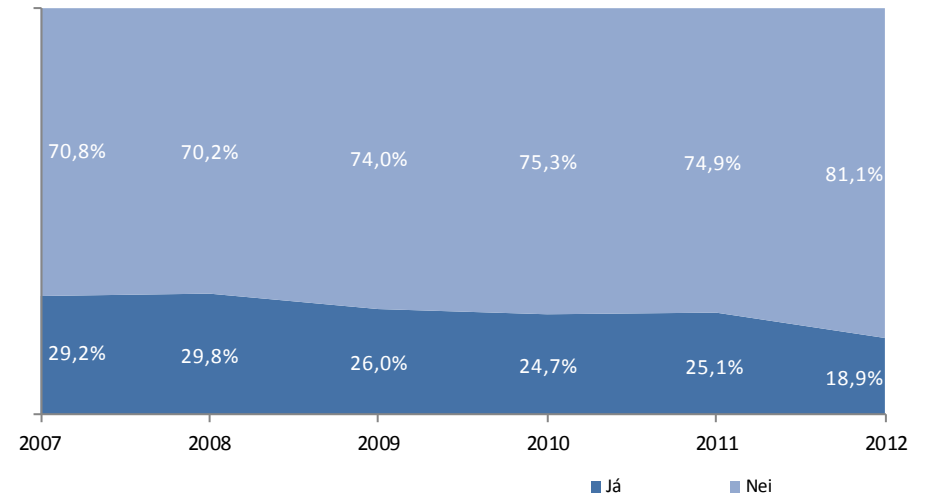
Samskipti við lögreglu og ánægja með þjónustu

Sp. 11 Hafðir þú samband við lögreglu á árinu 2011 af öðrum ástæðum en nefndar voru hér á undan?

- Auk þeirra sem urðu fyrir áðurnefndum afbrotum og tilkynntu þau til lögreglu, höfðu 234 þátttakendur eða 19% svarenda samskipti við lögregluna af öðrum ástæðum.
- Þetta er lægra hlutfall en í fyrri könnunum og hefur það farið lækkandi síðan kannanir hófust árið 2007.
- Ekki er munur á svörum kynjanna.
- Hærra hlutfall yngri svarenda heldur en þeirra eldri sagðist hafa leitað til lögreglu af öðrum ástæðum en nefndar voru hér á undan.
- Hærra hlutfall svarenda úr Árbæ og Miðborg hafði samband við lögreglu heldur en á öðrum svæðum .



Hlutfall þeirra sem sögðust hafa haft samband við lögreglu af öðrum ástæðum, greint eftir árum og lögreglustöð (sjá svæðaskiptingu á baksíðu).

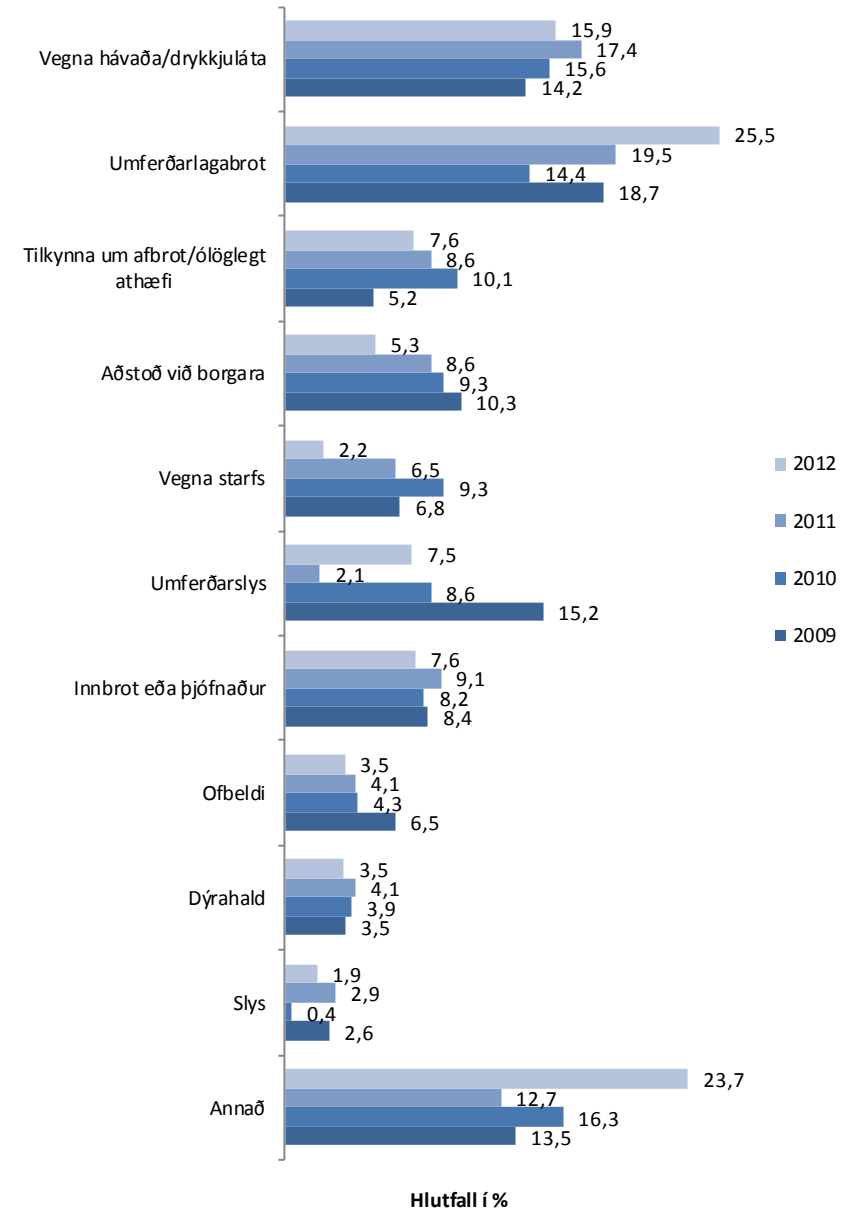


Kyn	Fjöldi	Já (%)	Nei (%)
Karl	609	19%	81%
Kona	630	19%	81%
Aldur *			
18-25 ára	208	24%	76%
26-35 ára	221	24%	76%
36-45 ára	204	24%	76%
46-55 ára	224	17%	83%
56-65 ára	187	11%	89%
66-75 ára	195	12%	88%
Búseta			
Miðborg, Gamli Vesturbær	74	28%	72%
Vesturbær, Seltjarnarnes	73	14%	86%
Hlíðar	96	20%	80%
Laugardalur, Háaleiti	157	17%	83%
Breiðholt	109	22%	78%
Árbær	76	29%	71%
Grafarvogur, Grafarholt	140	14%	86%
Kópavogur	191	18%	82%
Garðabær, Álftanes	83	13%	87%
Hafnarfjörður	183	21%	79%
Mosfellsbær, Kjalarnes	58	14%	86%
Löggæslusvæði			
Löggæslusvæði 1	252	18%	82%
Löggæslusvæði 2	266	18%	82%
Löggæslusvæði 3	300	20%	80%
Löggæslusvæði 4	273	18%	82%
Löggæslusvæði 5	147	20%	80%
Menntun			
Grunnskólapróf	275	17%	83%
Nám á framhaldsskólastigi	470	17%	83%
Nám á háskólastigi	457	22%	78%

* Marktækur munur á milli hópa

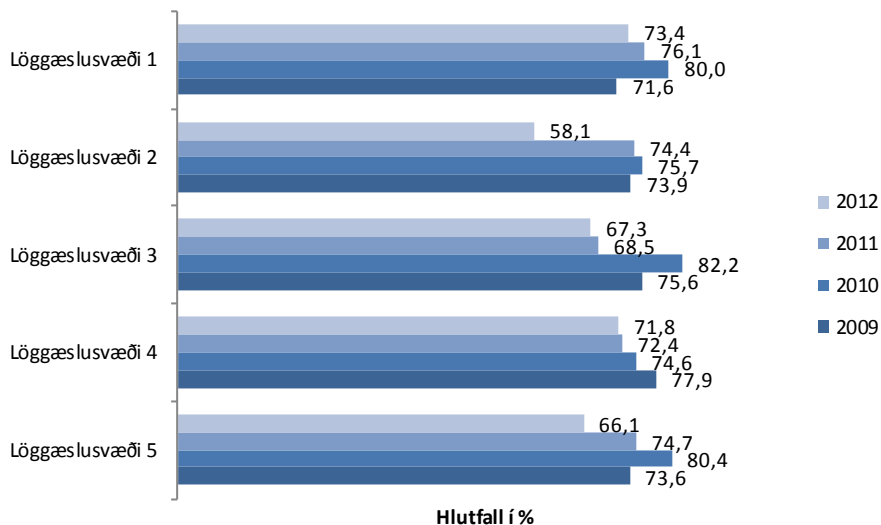
Sp. 12 Hvers vegna hafðir þú samband við lögregluna?

- Rúmur fjórðungur samskipta þátttakenda við lögreglu voru vegna umferðarlagabrota, bæði sem hlutaðeigandi aðilar og vitni en það er nokkuð hærra hlutfall en í fyrri könnunum.
- Tæplega 16% höfðu samband vegna hávaða eða drykkjuláta, en það er ívið lægra hlutfall en í fyrri könnunum.
- Tæp 8% hafði samband við lögreglu til að tilkynna um afbrot eða ólöglegt athæfi.
- 7,5% sögðust hafa átt samskipti við lögreglu vegna umferðarslyss.
- Rúm 5% áttu í samskiptum við lögreglu vegna aðstoðar við borgara

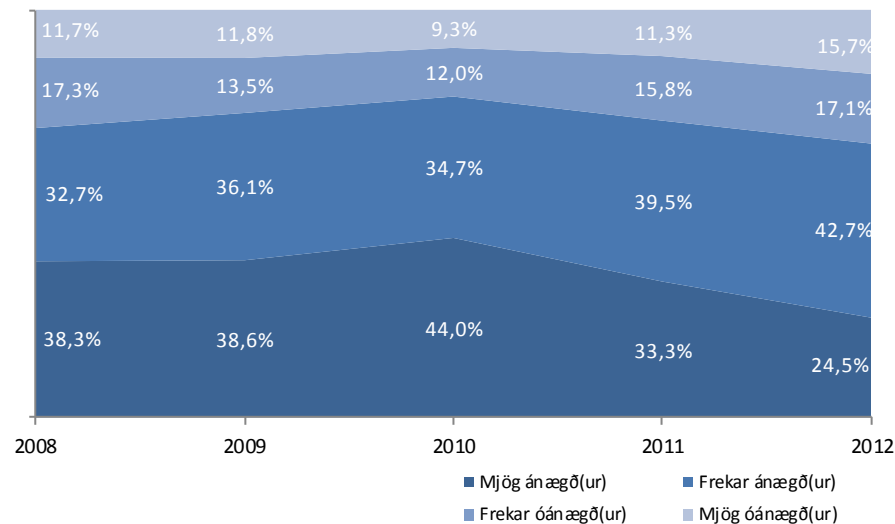


Sp. 13 Ef þú hafðir samband við lögreglu á síðasta ári, hversu ánægð (ur) eða óánægð(ur) varst þú með þá þjónustu sem þú fékkst hjá lögreglu vegna samskipta við hana?

- Fjórðungur þátttakanda sögðust mjög ánægðir með þjónustuna samanborið við þriðjung árið á undan.
- Hlutfall þeirra sem sögðust vera frekar ánægðir hækkaði aftur á móti milli ára, þannig sögðust tæp 43% vera frekar ánægðir með þjónustu lögreglu.
- Konur eru hlutfallslega líklegri en karlar til að segjast vera ánægðar með þjónustu lögreglunnar.
- Yngri hluti svarenda virðist vera hlutfallslega óánægðari með þjónustu lögreglunnar en aðrir svarendur.
- Íbúar Grafarvogs og Hlíða voru á heildina litið ánægðari með þjónustu lögreglu en íbúar annarra svæða.
- Heilt yfir var ánægjan með þjónustuna meiri á löggæslusvæðum 1 og 4 en á öðrum svæðum, en ánægjan fór minnkandi á öllum svæðunum.



Hlutfall þeirra sem sögðust vera ánægðir með þjónustu lögreglu, greint eftir árum og lögreglustöð (sjá svæðaskiptingu á baksíðu).



Kyn

Karl
Kona

Aldur

18-25 ára
26-35 ára
36-45 ára
46-55 ára
56-65 ára
66-75 ára

Búseta *

Miðborg, Gamli Vesturbær
Vesturbær, Seltjarnarnes
Hlíðar
Laugardalur, Háaleiti
Breiðholt
Árbær
Grafarvogur, Grafarholt
Kópavogur
Garðabær, Álftanes
Hafnarfjörður
Mosfellsbær, Kjalarnes

Löggæslusvæði

Löggæslusvæði 1
Löggæslusvæði 2
Löggæslusvæði 3
Löggæslusvæði 4
Löggæslusvæði 5

Menntun

Grunnskólapróf
Nám á framhaldsskólastigi
Nám á háskólastigi

* Marktækur munur á milli t

Fjöldi

226	22%	41%	20%	17%
186	27%	45%	13%	15%
92	22%	38%	16%	24%
91	20%	45%	18%	18%
75	15%	49%	25%	11%
67	39%	39%	15%	7%
45	29%	44%	11%	16%
45	29%	40%	16%	16%
39	13%	49%	26%	13%
20	20%	55%	20%	5%
31	32%	55%	3%	10%
48	17%	48%	19%	17%
42	14%	52%	14%	19%
31	29%	35%	19%	16%
34	41%	47%	3%	9%
68	28%	40%	15%	18%
17	6%	35%	18%	41%
69	32%	30%	25%	13%
14	21%	21%	29%	29%
79	23%	51%	13%	14%
86	27%	31%	23%	19%
110	23%	45%	15%	18%
78	33%	38%	13%	15%
59	15%	51%	24%	10%
87	29%	37%	18%	16%
155	24%	42%	17%	17%
154	24%	47%	15%	14%

Útkallsnúmer lögreglu er:

112
EINN EINN TVEIR

Lögreglustöðvar:

1. Grensásvegur 9, 108 Rvk.
2. Flatahraun 11, 220 Hfj.
3. Dalvegur 18, 201 Kóp.
4. Krókháls 5b, 110 Rvk.
5. Hverfisgata 113, 105 Rvk.



Lögreglan á höfuðborgarsvæðinu

