

Viðhorf til lögreglu, ótti við afbrot og reynsla af þeim

2014

Lögreglan á höfuðborgarsvæðinu



**Viðhorf til lögreglu, ótti við afbrot og
reynsla af þeim:**

**Viðhorfskönnun meðal íbúa
höfuðborgarsvæðisins**

Útgefandi: Lögreglustjórnin á höfuðborgarsvæðinu
Umsjón og ábyrgð: Upplýsinga- og áætlanaeild
Rannveig Þórisdóttir
Snorri Örn Árnason
Jónas Orri Jónasson

Myndir:
Foto.is sf.
Lögreglan á höfuðborgarsvæðinu

Útgefið í október 2014



Efnisyfirlit

Helstu niðurstöður	4	Hvaða afbroti óttaðist þú mest að verða fyrir?	18
Aðferðir og gögn	4	Hversu miklar eða litlar voru áhyggjur þínar af því að verða fyrir afbroti árið 2013?	19
Starf lögreglu, aðgengi og sýnileiki	5	Hversu mikil eða lítil áhrif hafa áhyggjur af afbrotum á daglegt líf þitt?	20
Hversu góðu eða slæmu starfi finnst þér lögreglan skila í þínu hverfi við að stemma stigu við afbrotum?	6	Greipst þú til einhverra eftirtalinna aðgerða árið 2013 til að verja heimili þitt eða dvalarstað fyrir afbrotum?	21
Hversu oft sérð þú lögreglumann eða lögreglubíl í þínu hverfi/byggðarlagi að jafnaði?	7	Reynsla af afbrotum og tilkynnt brot	22
Ef þú hugsar um árið 2013 leitaðir þú eftir aðstoð, upplýsingum eða fræðslu hjá lögreglu	8	Varðst þú fyrir einhverju af eftirtöldum brotum árið 2013? Innbroti, þjófnaði, ofbeldisbroti, eignaskemmdum eða kynferðisbroti?	23
Með hvaða hætti leitaðir þú eftir aðstoð, upplýsingum eða fræðslu hjá lögreglu árið 2013? (framhald)	9	Varðst þú fyrir einhverju af eftirtöldum brotum árið 2013? Innbroti, þjófnaði, ofbeldisbroti, eignaskemmdum eða kynferðisbroti? Greint eftir löggæslusvæðum	24
Hversu aðgengileg að óaðgengileg finnst þér lögreglan vera í þínu hverfi/byggðarlagi	10	Tilkynntir þú brotið til lögreglu?	25
Að hvaða leyti finnst þér lögreglan vera óaðgengileg?	11	Hvers vegna tilkynntir þú ekki afbrotið til lögreglunnar?	26
Hversu ánægð(ur) eða óánægð(ur) varst þú með þá þjónustu sem þú fékkst hjá lögreglu vegna samskipta við hana?	12	Hvers vegna tilkynntir þú afbrotið til lögreglunnar?	27
Ótti við afbrot og öryggistilfinning	13		
Hversu örugg(ur) eða óörugg(ur) finnst þér þú vera þegar þú gengur ein(n) í miðborg Reykjavíkur þegar myrkur er skolið á eða eftir miðnætti um helgar?	14		
Hversu örugg(ur) eða óörugg(ur) finnst þér þú vera þegar þú gengur ein(n) í þínu hverfi þegar myrkur er skolið á?	15		
Hvaða brot telur þú vera mesta vandamálið í þínu hverfi/byggðarlagi?	16		
Hversu oft, ef einhvern tímann, voru aðstæður þannig hjá þér árið 2013 að þú taldir líklegt að þú yðrir fyrir afbroti hér á landi?	17		

Helstu niðurstöður

- Um 92 prósent svarenda taldi lögreglu skila góðu starfi við að stemma stígu við afbrotum.
- Sýnileiki lögreglu er að aukast, aðeins um 6,5 prósent þátttakenda sögðust aldrei sjá lögreglu í sínu hverfi.
- Um 44 prósent svarenda sögðust hafa haft samband við lögreglu með einhverjum hætti. Þar af nýttu flestir sér samfélagsmiðla lögreglu eða 50 prósent.
- Rúmlega 73 prósent svarenda sögðu lögregluna vera mjög eða frekar aðgengilega. Þetta hlutfall lækkar lítillega milli ára.
- Flestir (41%) sem töldu lögreglu óaðgengilega sögu ástæðuna vera að engin lögreglustöð væri hverfinu eða byggðarlaginu.
- Hlutfall þeirra sem voru ánægðir með þá þjónustu sem þeir fengu í samskiptum við lögregluna lækkar á milli ára, úr 85 prósentum árið 2013 í tæplega 79 prósent árið 2014.
- Um 55 prósent svarenda sögðust óöruggir einir á gangi í miðborg Reykjavíkur eftir að myrkur er skolið á eða eftir miðnætti um helgar.
- Yfirgnæfandi meirihluti (91%) taldi sig öruggan í sínu hverfi einan á gangi að næturlagi. Hlutfallið hefur lítið breyst síðustu ár.
- Hlutfallslega flestir töldu umferðarlagabrot (25%) og eignaspjöll (23%) vera þau afbrot sem eru mesta vandamálið í sínu hverfi.
- Hlutfall þeirra sem segjast hafa upplifað aðstæður þannig að þeir töldu líklegt að þeir yrðu fyrir afbroti hefur aukist töluvert síðastliðin ár. Fór úr 14 prósentum árið 2007 í 61 prósent árið 2014.
- Meirihluti svarenda sagði þessar áhyggjur sínar af afbrotum vera litlar og að þær hafi lítil eða engin áhrif á líf sitt.
- Sem fyrr óttuðust flestir að verða fyrir innbroti eða 39 prósent.
- Í könnuninni sögðust 27 prósent svarenda hafa gripið til aðgerða til að verja heimili sitt fyrir afbrotum á árinu 2013.
- Um 31 prósent svarenda sögðust hafa orðið fyrir einu eða fleirum brotum árið 2013. Flestir (22%) sögðust hafa orðið fyrir eignaskemmdum. Næstflestir (11%) höfðu orðið fyrir þjófnaði.
- Um 28 prósent svarenda sögðust hafa tilkynnt til lögreglu eitt eða fleiri þeirra brota sem þau urðu fyrir 2013.

Aðferðir og gögn

- Gagnaöflun var framkvæmd af Félagsvísindastofnun Háskóla Íslands. Hún hófst 26. maí 2014 og lauk 25. júní 2014.
- Stuðst var við netpanel. Þá er fyrirkomulagið þannig að þátttakendur sem þegar hafa samþykkt þátttöku í könnunum Félagsvísindastofnunar fá könnun senda til sín og svara henni rafrænt.
- Er þetta í þriðja sinn sem þessi leið er notuð. Áður var farin blönduð leið, þ.e. helmingur svarenda svaraði könnuninni í gegnum síma og helmingur rafrænt. Í könnunum þar á undan svöruðu þátttakendur eingöngu gegnum síma.*
- Tekið var 2.000 manna tilviljunarúrtak fólks á aldrinum 18 til 76 ára af höfuðborgarsvæðinu úr netpanel Félagsvísindastofnunar.
- Fjöldi svarenda var 1.370 manns og svarhlutfallið því 68,5%.
- Taflan hér að neðan sýnir skiptingu þýðis eftir aldri og kyni, sem og skiptingu úrtaksins eftir að gögnin höfðu verið vigtuð fyrir kyni, aldri og menntun svarenda.

	Fjöldi í þýði	Hlutfall í þýði	Fjöldi svarenda	Hlutfall svarenda
Kyn				
Karl	73.303	49,9%	683	49,9%
Kona	73.658	50,1%	687	50,1%
Aldur				
18-25 ára	24.825	16,9%	230	16,8%
26-35 ára	30.869	21,0%	286	20,9%
36-45 ára	27.715	18,9%	257	18,7%
46-55 ára	27.140	18,5%	251	18,4%
56-65 ára	22.743	15,5%	211	15,4%
66-75 ára	13.669	9,3%	135	9,9%

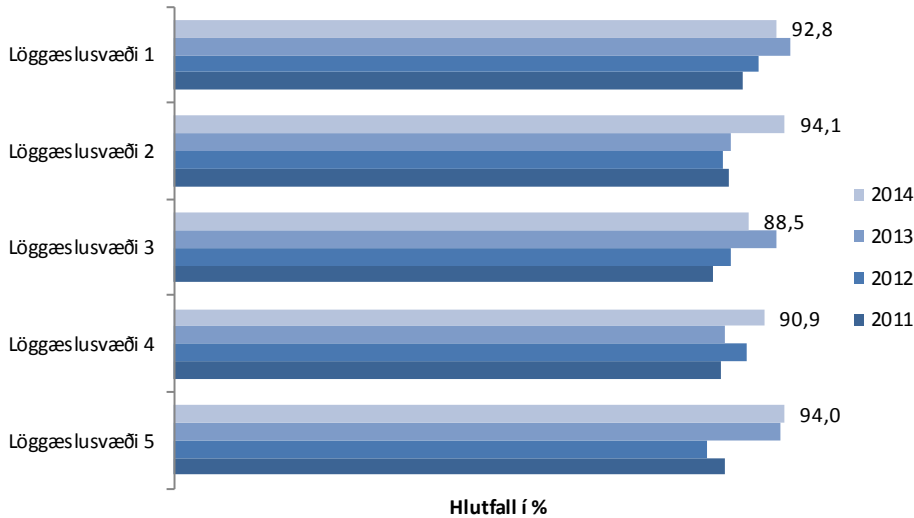
*Vert er að hafa í huga að þátttakendur í netkönnunum eru líklegri til að svara „nær miðju“ í samanburði við þátttakendur í símakönnunum. Þátttakendur í netkönnunum eru þannig líklegri til að svara frekar sammála en mjög sammála og kann þetta að sjást þegar borin eru saman svör síðustu þriggja kannana við fyrri kannanir. Í nokkrum tilfellum getur verið um töluverðan mun að ræða. Niðurstöður og samanburð niðurstaðna ber því að túlka með þeim fyrirvara að í síðustu þrem könnunum var stuðst við aðra gagnaöflunarleið en í fyrri könnunum.

Starf lögreglu, aðgengi og sýnileiki

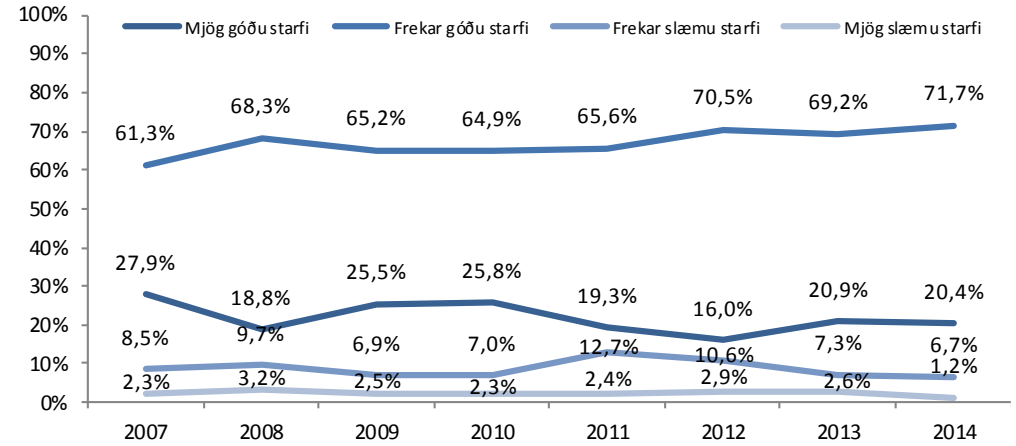


Hversu góðu eða slæmu starfi finnst þér lögreglan skila í þínu hverfi við að stemma stigu við afbrotum?

- Mikill meirihluti svarenda (92%) telur lögreglu skila mjög eða frekar góðu starfi við að stemma stigu við afbrotum.
- Svipað jafnhátt hlutfall og í fyrra (90%).
- Hlutfallslega fleiri konur (94%) telja lögreglu skila mjög eða frekar góðu starfi en karlar (90%) og er munurinn marktækur.
- Einstaklingar í elstu aldurshópunum (55 ára og eldri) eru ánægðari með störf lögreglu en þeir sem yngri eru.
- Íbúar í Hafnarfirði, Laugardal, Háaleiti, Vesturbæ, og á Seltjarnarnesi eru ánægðastir með störf lögreglu (96%).
- Ekki er marktækur munur á viðhorfum til starfa lögreglu eftir aldri, búsetu, lögreglusvæði og menntun.



Hlutfall þeirra sem telja lögreglu vera að sinna mjög eða frekar góðu starfi við að stemma stigu við afbrotum í sínu hverfi, greint eftir árum og lögreglustöð (sjá svæðaskiptingu á baksíðu).



Kyn *

Karl	546	17%	73%	8%	2%
Kona	482	24%	70%	5%	1%

Aldur

18-25 ára	200	23%	69%	9%	
26-35 ára	215	16%	76%	6%	2%
36-45 ára	205	20%	72%	6%	1%
46-55 ára	172	17%	72%	9%	2%
56-65 ára	145	23%	72%	5%	1%
66-76 ára	91	27%	67%	4%	1%

Búseta

Miðborg, Gamli Vesturbær	75	17%	76%	5%	1%
Hlíðar	83	20%	69%	8%	2%
Vesturbær, Seltjarnarnes	91	16%	79%	4%	
Laugardalur, Háaleiti	123	23%	73%	3%	1%
Breiðholt	99	17%	68%	13%	2%
Árbær	46	33%	57%	11%	
Grafarvogur, Grafarholt	103	21%	73%	5%	1%
Kópavogur	143	20%	71%	8%	1%
Garðabær, Álftanes	69	28%	62%	10%	
Hafnarfjörður	135	16%	80%	2%	1%
Mosfellsbær, Kjalarnes	57	19%	68%	9%	4%

Löggæslusvæði

Löggæslusvæði 1	208	22%	71%	6%	1%
Löggæslusvæði 2	204	20%	74%	5%	1%
Löggæslusvæði 3	243	19%	70%	10%	2%
Löggæslusvæði 4	208	24%	67%	8%	1%
Löggæslusvæði 5	167	17%	77%	5%	1%

Menntun

Grunnskólaþróf	114	22%	65%	11%	3%
Nám á framhaldsskólastigi	359	19%	75%	4%	1%
Nám á háskólastigi	473	21%	71%	7%	1%

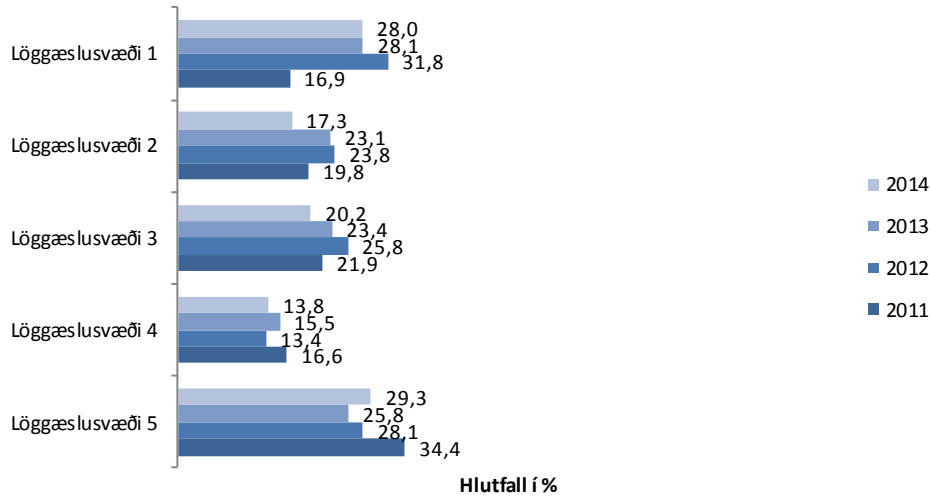
* Marktækur munur á milli hópa

Fjöldi

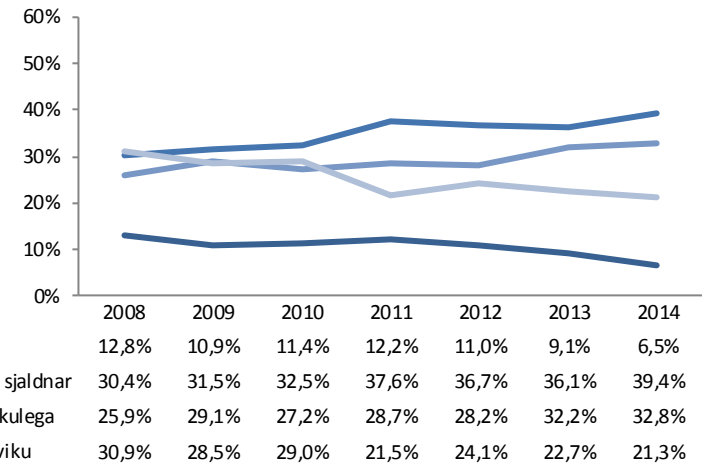
546	17%	73%	8%	2%
482	24%	70%	5%	1%

Hversu oft sérð þú lögreglumann eða lögreglubíl í þínu hverfi/byggðarlagi að jafnaði?

- Aðeins um 6,5% þátttakenda sögðust aldrei sjá lögreglu í sínu hverfi.
- Hlutfallið hefur verið að minnka undanfarin ár og má því segja að sýni-leiki lögreglunnar á höfuðborgarsvæðinu sé að aukast.
- Konur segjast sjá lögregluna sjaldnar í sínu hverfi en karlar og er munurinn marktækur.
- Yngstu aldurshóparnir eru líklegri til að segjast sjá lögreglumann eða lögreglubíl í sínu byggðarlagi en þeir sem eldri eru.
- Íbúar í Miðborg og Kópavogi eru líklegri en íbúar annars staðar á höfuðborgarsvæðinu til að segjast sjá lögreglu vikulega eða oftár í sínu byggðarlagi.
- Íbúar Mosfellsbæjar og á Kjalarnesi eru ólíklegri en aðrir til að segjast sjá lögreglumann eða lögreglubíl vikulega eða oftár í sínu byggðarlagi.



Hlutfall þeirra sem sjá lögreglumann eða lögreglubíl oftár en einu sinni í viku í sínu hverfi/svæði, greint eftir árum og lögreglustöð (sjá svæðaskiptingu á baksíðu).



Kyn *

Karl
Kona

Aldur *

18-25 ára
26-35 ára
36-45 ára
46-55 ára
56-65 ára
66-76 ára

Búseta *

Miðborg, Gamli Vesturbær
Hlíðar
Vesturbær, Seltjarnarnes
Laugardalur, Háaleiti
Breiðholt
Árbær
Grafarvogur, Grafarholt
Kópavogur
Garðabær, Álftanes
Hafnarfjörður
Mosfellsbær, Kjalarnes

Löggæslusvæði *

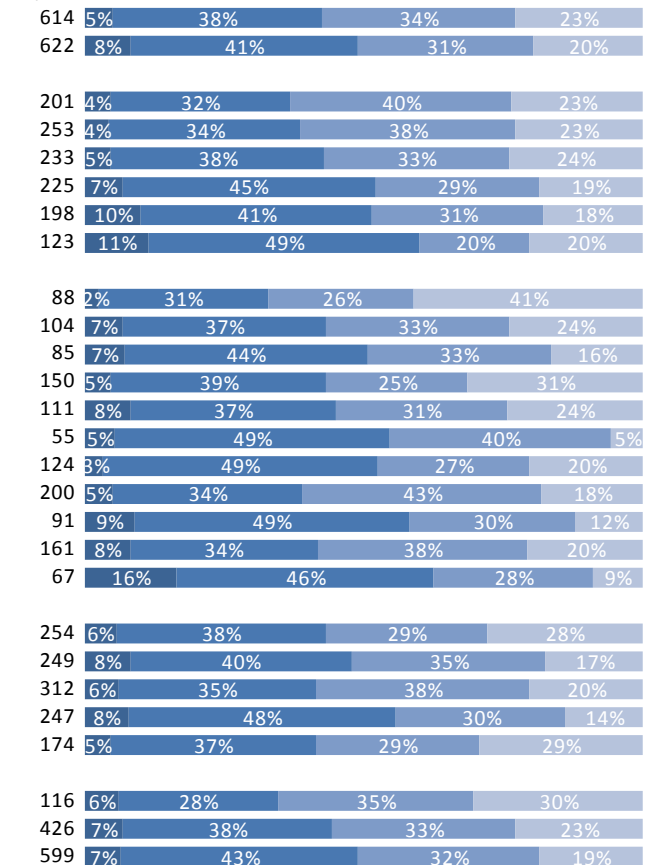
Löggæslusvæði 1
Löggæslusvæði 2
Löggæslusvæði 3
Löggæslusvæði 4
Löggæslusvæði 5

Menntun *

Grunnskólapróf
Nám á framhaldsskólastigi
Nám á háskólastigi

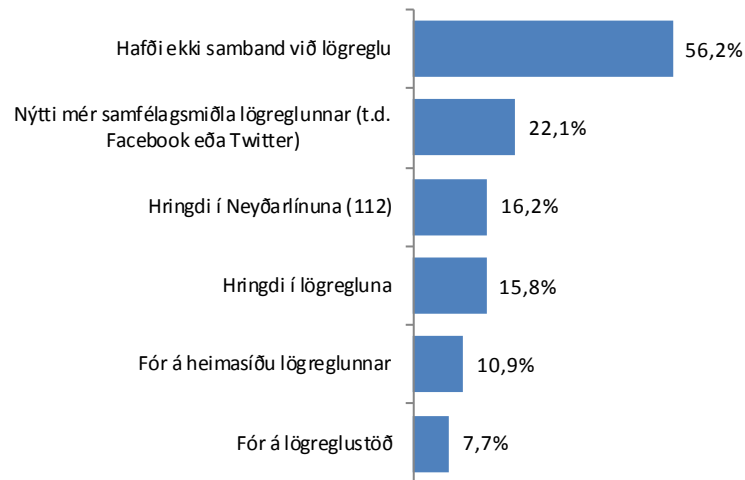
* Marktækur munur á milli hópa

Fjöldi



Ef þú hugsar um árið 2013 leitaðir þú eftir aðstoð, upplýsingum eða fræðslu hjá lögreglu?

- Um 44 prósent svarenda sögðust hafa haft samband við lögregluna með einhverjum hætti árið 2013. Er hlutfallið óbreytt milli ára.
- Ekki er marktækur munur eftir kyni.
- Hlutfallslega flestir (58%) sem segjast hafa verið í samskiptum við lögreglu árið 2013 eru á aldrinum 26 til 35 ára, en fæstir (18%) á aldrinum 66 til 76 ára.
- Íbúar í Mosfellsbæ og á Kjalarnesi voru síður í samskiptum við lögreglu árið 2013 en íbúar annarsstaðar á höfuðborgarsvæðinu.
- Íbúar í Miðborg, Gamla Vesturbæ, Árbæ, Hlíðum og Hafnarfirði eru líklegastir til að segjast hafa verið í samskiptum við lögreglu árið 2013.
- Ekki er marktækur munur eftir búsetu og menntun.
- Í heildina nýttu flestir sér samfélagsmiðla, en 22 prósent íbúa höfuðborgarsvæðisins voru í samskiptum við lögreglu í gegnum þá miðla.

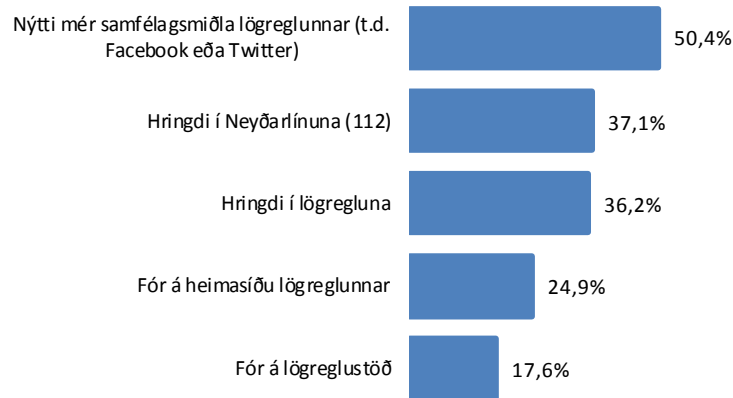


Kyn	Fjöldi	Höfðu samband	Höfðu ekki samband
Karl	671	44%	56%
Kona	682	43%	57%
Aldur *			
18-25 ára	225	55%	45%
26-35 ára	282	58%	42%
36-45 ára	255	49%	51%
46-55 ára	248	38%	62%
56-65 ára	209	30%	70%
66-76 ára	133	18%	82%
Búseta			
Miðborg, Gamli Vesturbær	93	48%	52%
Hlíðar	114	46%	54%
Vesturbær, Seltjarnarnes	102	42%	58%
Laugardalur, Háaleiti	166	39%	61%
Breiðholt	124	40%	60%
Árbær	66	44%	56%
Grafarvogur, Grafarholt	136	45%	55%
Kópavogur	213	48%	52%
Garðabær, Álftanes	98	44%	56%
Hafnarfjörður	173	49%	51%
Mosfellsbær, Kjalarnes	68	29%	71%
Löggæslusvæði			
Löggæslusvæði 1	280	41%	59%
Löggæslusvæði 2	271	47%	53%
Löggæslusvæði 3	337	45%	55%
Löggæslusvæði 4	271	41%	59%
Löggæslusvæði 5	195	45%	55%
Menntun			
Grunnskólapróf	137	50%	50%
Nám á framhaldsskólastigi	461	42%	58%
Nám á háskólastigi	640	44%	56%

* Marktækur munur á milli hópa

Með hvaða hætti leitaðir þú eftir aðstoð, upplýsingum eða fræðslu hjá lögreglu árið 2013? (framhald)

- Þeir sem höfðu samskipti við lögreglu árið 2013 voru spurðir að því með hvaða hætti þeir höfðu samband við lögregluna. Hægt var að velja fleiri en eina samskiptaleið.
- Af þeim sem höfðu samskipti við lögreglu árið 2013 nýttu flestir sér samfélagsmiðla eða rúmlega 50 prósent.
- Næstflestir, rúmlega 37 prósent, hringdu í Neyðarlínuna og um 36 prósent hringdu beint í lögregluna.
- Konur og þeir sem yngri eru höfðu frekar samskipti við lögregluna í gegnum samfélagsmiðla árið 2013 en aðrir.
- Karlar fóru frekar á heimasíðu lögreglunnar eða á lögreglustöð.
- Elsti aldurshópurinn leitaði frekar eftir aðstoð, upplýsingum eða fræðslu með því að hringja beint í lögregluna.
- Hlutfallslega flestir íbúar í Vesturbæ og á Seltjarnarnesi höfðu samband við lögreglu í gegnum samfélagsmiðla miðað við íbúa annarsstaðar á höfuðborgarsvæðinu.

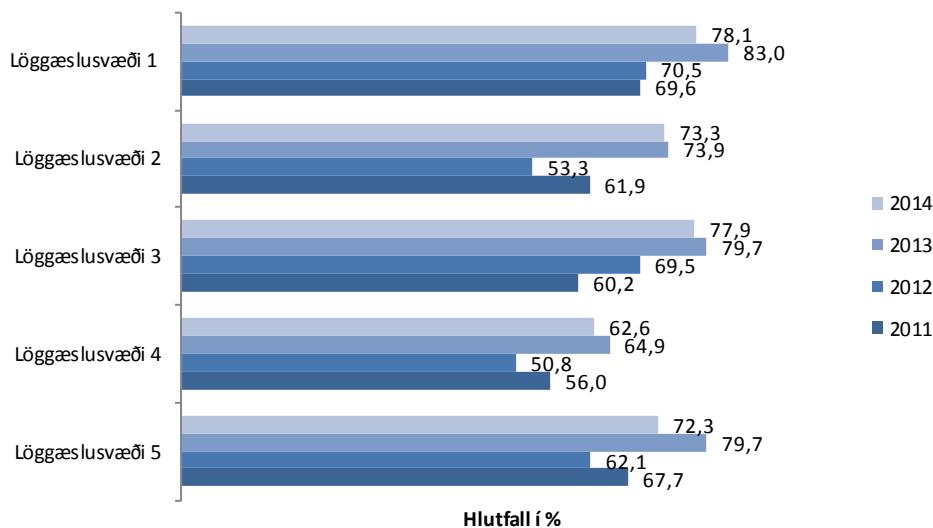


	Fjöldi	Hringdi í Neyðar-línuna (112)	Hringdi í lögregluna	Fór á lögreglustöð	Fór á heimasíðu lögreglunnar	Nýtti mér samfélagsmiðla lögreglunnar
Kyn						
Karl	297	38,4%	38,2%	22,9%	31,9%	47,3%
Kona	295	35,8%	34,3%	12,2%	17,8%	53,6%
Aldur						
18-25 ára	123	45,8%	28,3%	26,7%	35,1%	60,7%
26-35 ára	164	35,1%	36,7%	14,6%	22,4%	57,7%
36-45 ára	125	37,5%	41,7%	15,3%	28,5%	59,5%
46-55 ára	94	32,9%	34,0%	12,3%	18,8%	41,0%
56-65 ára	62	38,2%	38,2%	19,8%	17,1%	22,4%
66-76 ára	24	17,7%	49,4%	17,6%	14,0%	10,5%
Búseta						
Miðborg, Gamli Vesturbær	45	56,1%	26,9%	19,7%	24,7%	52,4%
Hlíðar	52	42,2%	44,1%	10,9%	30,4%	53,5%
Vesturbær, Seltjarnarnes	43	27,9%	28,6%	17,4%	43,8%	69,9%
Laugardalur, Háaleiti	64	37,4%	38,4%	11,3%	23,1%	46,6%
Breiðholt	49	44,1%	34,6%	14,0%	23,0%	39,3%
Árbær	29	37,3%	29,7%	23,6%	17,6%	33,9%
Grafarvogur, Grafarholt	61	26,4%	33,3%	20,5%	17,6%	43,4%
Kópavogur	102	33,0%	34,9%	18,0%	24,4%	49,8%
Garðabær, Álftanes	43	44,0%	43,1%	14,5%	24,8%	46,8%
Hafnarfjörður	84	32,9%	38,7%	21,5%	22,3%	59,7%
Mosfellsbær, Kjalarnes	20	38,7%	49,7%	29,7%	26,8%	53,4%
Löggæslusvæði						
Löggæslusvæði 1	116	39,5%	40,9%	11,1%	26,4%	49,7%
Löggæslusvæði 2	127	36,7%	40,2%	19,1%	23,1%	55,4%
Löggæslusvæði 3	151	36,6%	34,8%	16,7%	23,9%	46,4%
Löggæslusvæði 4	110	31,5%	35,3%	23,0%	19,2%	42,7%
Löggæslusvæði 5	88	42,3%	27,7%	18,6%	34,0%	60,9%
Menntun						
Grunnskólapróf	68	43,7%	30,8%	26,7%	22,8%	42,1%
Nám á framhaldsskólastigi	195	36,8%	35,2%	17,0%	25,4%	53,7%
Nám á háskólastigi	282	34,7%	36,2%	15,6%	26,5%	49,7%

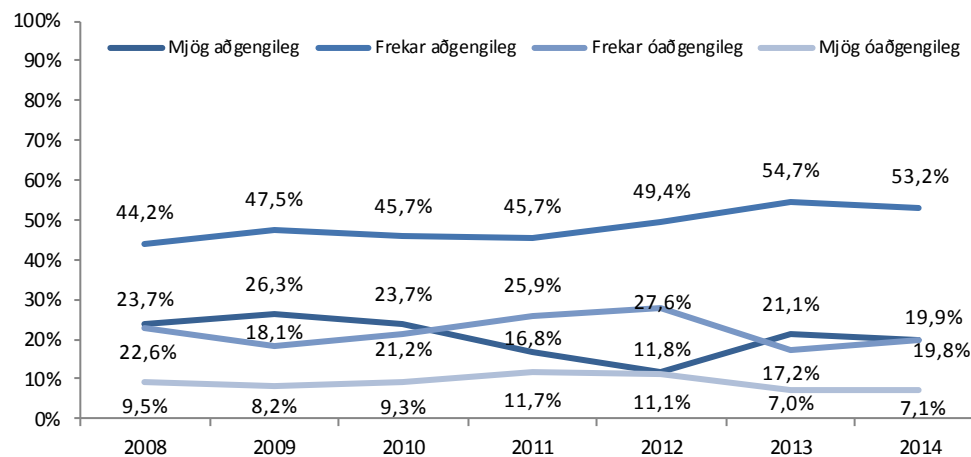
Þar sem nefna mátti fleiri en einn svarmöguleika er marktækt ekki reiknuð

Hversu aðgengileg eða óaðgengileg finnst þér lögreglan vera í þínu hverfi/ byggðarlagi?

- Um 73 prósent svarenda sögðu lögregluna vera mjög eða frekar aðgengilega og er um að ræða smávægileg lækkun á milli ára.
- Marktækur munur er á viðhorfum til aðgengileika eftir kyni, aldri og löggæslusvæði.
- Hlutfallslega fleiri konum (78%) en körlum (68%) finnst lögreglan frekar eða mjög aðgengileg.
- Svarendur á aldrinum 18-25 ára eru líklegastir til að telja lögreglu mjög aðgengilega.
- Íbúar á löggæslusvæði 1 (Laugardalur, Hlíðar og Háaleiti) og 3 (Kópavogur og Breiðholt) eru líklegastir til að segja lögreglu mjög eða frekar aðgengilega.
- Íbúar á löggæslusvæði 4 (Árbær, Grafarvogur, Grafarholt, Mosfellsbær og á Kjalarnesi) eru líklegastir til að telja lögreglu óaðgengilega.
- Af íbúum á löggæslusvæðis 4 telur tæplega helmingur íbúa í Mosfellsbær og á Kjalarnesi lögregluna mjög eða frekar óaðgengilega.



Hlutfall þeirra sem telja lögreglu mjög eða frekar aðgengilega í sínu hverfi/svæði, greint eftir árum og löggælustöð (sjá svæðaskiptingu á baksíðu).



Kyn *

Karl
Kona

Aldur *

18-25 ára
26-35 ára
36-45 ára
46-55 ára
56-65 ára
66-76 ára

Búseta

Miðborg, Gamli Vesturbær
Hlíðar
Vesturbær, Seltjarnarnes
Laugardalur, Háaleiti
Breiðholt
Árbær
Grafarvogur, Grafarholt
Kópavogur
Garðabær, Álftanes
Hafnarfjörður
Mosfellsbær, Kjalarnes

Löggæslusvæði *

Löggæslusvæði 1
Löggæslusvæði 2
Löggæslusvæði 3
Löggæslusvæði 4
Löggæslusvæði 5

Menntun *

Grunnskólapróf
Nám á framhaldsskólastigi
Nám á háskólastigi

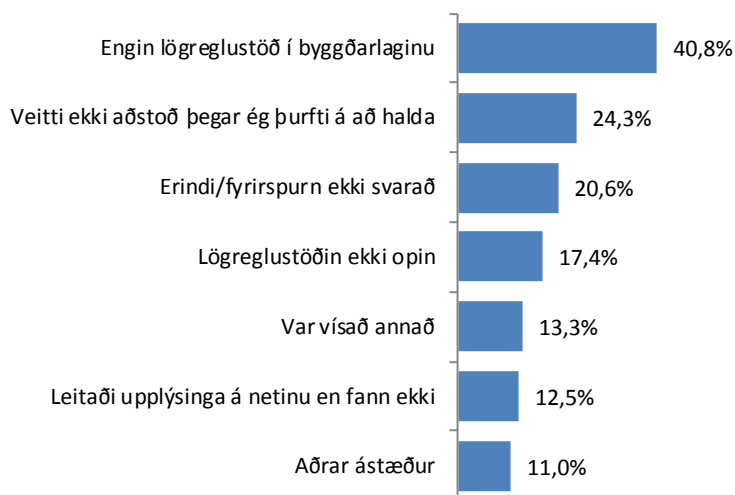
* Marktækur munur á milli hópa

Fjöldi

Category	Fjöldi	Mjög aðgengileg	Frekar aðgengileg	Frekar óaðgengileg	Mjög óaðgengileg
Karl	478	15%	53%	23%	8%
Kona	471	25%	53%	16%	6%
18-25 ára	192	29%	39%	26%	7%
26-35 ára	198	18%	56%	19%	7%
36-45 ára	178	16%	58%	18%	8%
46-55 ára	172	16%	55%	21%	8%
56-65 ára	132	20%	58%	14%	8%
66-76 ára	77	18%	60%	17%	5%
Miðborg, Gamli Vesturbær	75	21%	57%	19%	3%
Hlíðar	80	20%	58%	15%	8%
Vesturbær, Seltjarnarnes	72	17%	50%	25%	8%
Laugardalur, Háaleiti	104	22%	56%	15%	7%
Breiðholt	87	15%	56%	22%	7%
Árbær	40	28%	40%	20%	13%
Grafarvogur, Grafarholt	104	20%	45%	28%	7%
Kópavogur	149	24%	58%	15%	3%
Garðabær, Álftanes	73	16%	58%	14%	12%
Hafnarfjörður	122	18%	55%	22%	5%
Mosfellsbær, Kjalarnes	44	16%	36%	30%	18%
Löggæslusvæði 1	183	21%	57%	15%	7%
Löggæslusvæði 2	195	17%	56%	19%	8%
Löggæslusvæði 3	235	20%	57%	17%	5%
Löggæslusvæði 4	190	21%	42%	26%	11%
Löggæslusvæði 5	148	19%	53%	22%	5%
Grunnskólapróf	103	33%	40%	19%	8%
Nám á framhaldsskólastigi	330	17%	53%	22%	8%
Nám á háskólastigi	430	20%	56%	18%	7%

Að hvaða leyti finnst þér lögreglan vera óaðgengileg?

- Um 27 prósent svarenda sögðu lögregluna vera mjög eða frekar óaðgengilega.
- Þegar þeir voru spurðir að hvaða leyti þeir töldu lögregluna vera óaðgengileg nefndu tæplega 41 prósent þá ástæðu að engin lögreglustöð væri í byggðarlaginu.
- Rúmlega 24 prósent sögðu lögreglu ekki hafa veitt aðstoð þegar á þurfti að halda og tæplega 21 prósent sögðu að erindi þeirra eða fyrirspurn hefði ekki verið svarað.
- Rúmlega 17 prósent sögðu lögreglustöðina ekki hafa verið opna þegar þeir þurftu á þjónustu að halda og fannst lögregla því óaðgengileg*.
- Ekki er reiknuð marktekt eftir kyni, aldri, búsetu eða menntum þar sem svarendur máttu velja fleiri en einn svarmöguleika.



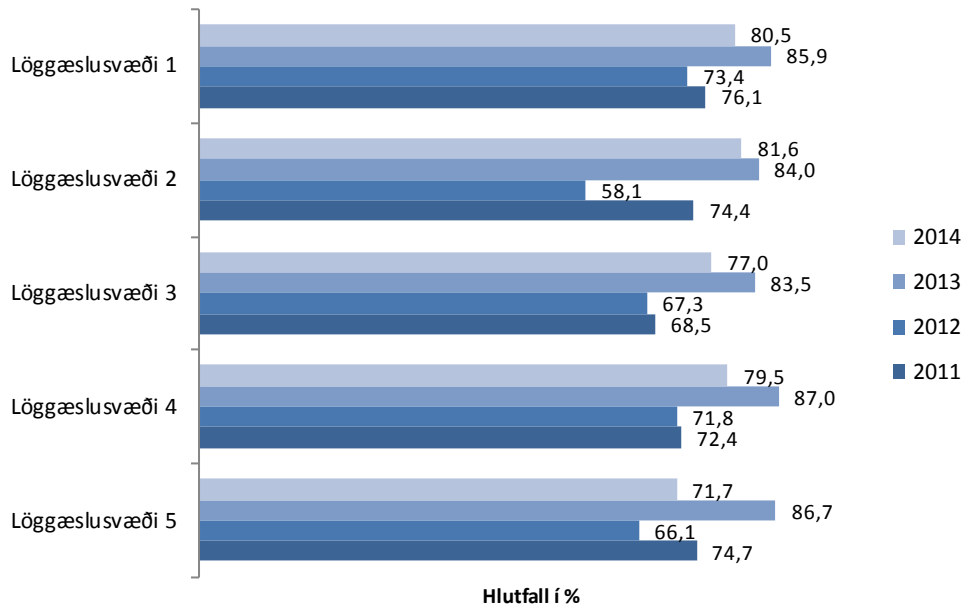
	Fjöldi	Engin lögreglu- stöð í byggðar- laginu	Lögreglu- stöðin ekki opin	Veitti ekki aðstoð þegar ég þurfti á að halda	Erindi/ fyrir- spurn ekki svarað	Var vísað annað	Leitaði upplýs- inga á netinu en fann ekki	Enginn á vakt	Aðrar ástæður
Kyn									
Karl	134	30,2%	20,1%	29,5%	26,4%	15,7%	15,7%	13,4%	11,8%
Kona	89	56,6%	13,3%	16,3%	11,8%	9,7%	7,8%	6,5%	9,7%
Aldur									
18-25 ára	56	33,8%	21,3%	32,2%	28,8%	13,2%	18,4%	13,2%	10,4%
26-35 ára	47	32,7%	14,9%	32,6%	32,6%	20,4%	23,1%	5,4%	4,8%
36-45 ára	35	44,9%	17,7%	17,5%	10,1%	12,5%	7,5%	5,0%	17,4%
46-55 ára	45	48,9%	17,7%	21,7%	9,8%	7,7%	5,7%	13,9%	15,6%
56-65 ára	26	37,5%	18,7%	15,6%	18,7%	15,6%	6,3%	15,6%	9,4%
66-76 ára	14	64,6%	6,0%	5,8%	11,8%	5,8%		11,6%	6,0%
Búseta									
Miðborg, Gamli Vesturbær	13	20,9%	10,2%	51,5%	48,1%	40,3%	27,4%		
Hlíðar	15	5,7%		37,7%	14,0%	11,5%	8,5%		36,6%
Vesturbær, Seltjarnarnes	21	50,4%	16,5%	6,0%	33,3%	17,7%	28,2%	26,3%	3,8%
Laugardalur, Háaleiti	16	20,6%	5,6%	31,2%	36,5%	18,6%	17,7%	20,8%	22,0%
Breiðholt	21	65,0%	16,7%	24,6%	22,7%	4,2%	4,1%	4,4%	8,5%
Árbær	12	50,3%	10,5%	14,7%	7,3%	7,3%	17,2%		14,0%
Grafarvogur, Grafarholt	34	56,5%		17,0%	17,3%	14,5%	10,8%	2,5%	17,3%
Kópavogur	22	15,4%	41,0%	23,5%	17,8%	11,6%	27,3%	13,6%	
Garðabær, Álftanes	19	66,5%	20,0%	24,2%	15,6%	4,4%		26,8%	9,4%
Hafnarfjörður	30	6,0%	46,2%	41,2%	18,4%	11,9%	5,8%	8,4%	11,4%
Mosfellsbær, Kjalarnes	20	83,6%	8,4%	4,3%	4,4%	12,3%		12,2%	
Löggæslusvæði									
Löggæslusvæði 1	31	13,4%	2,9%	34,3%	25,7%	15,2%	13,3%	10,8%	29,0%
Löggæslusvæði 2	49	29,0%	36,2%	34,7%	17,4%	9,0%	3,6%	15,4%	10,6%
Löggæslusvæði 3	43	39,5%	29,2%	24,1%	20,2%	8,0%	16,0%	9,1%	4,1%
Löggæslusvæði 4	67	63,6%	4,4%	12,7%	11,6%	12,5%	8,7%	5,0%	11,5%
Löggæslusvæði 5	34	39,5%	14,1%	22,9%	38,8%	26,1%	27,9%	16,6%	2,4%
Menntun									
Grunnskólapróf	26	46,3%	20,9%	25,6%	21,4%	8,2%	9,7%	3,5%	14,2%
Nám á framhaldsskólastigi	84	37,6%	23,9%	25,6%	28,6%	13,3%	8,8%	16,9%	6,5%
Nám á háskólastigi	92	41,8%	11,1%	23,6%	15,8%	13,6%	14,0%	7,0%	15,7%

Þar sem nefna mátti fleiri en einn svarmöguleika er marktekt ekki reiknuð

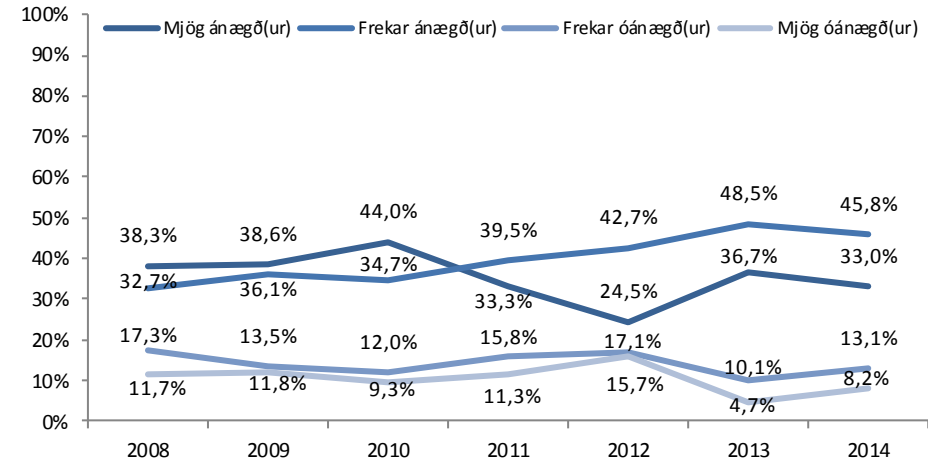
*Hafa ber í huga að þó afgreiðsla lögreglustöðvanna séu ekki opin allan sólarhringinn þá er sólarhringsvakt á öllum lögreglustöðvum embættisins.

Hversu ánægð(ur) eða óánægð(ur) varst þú með þá þjónustu sem þú fékkst hjá lögreglu vegna samskipta við hana?

- Tæplega 79 prósent svarenda voru mjög eða frekar ánægðir með þá þjónustu sem þeir fengu í samskiptum við lögreglu.
- Þetta er nokkur fækkun frá árinu áður þar sem rúmlega 85 prósent svarenda voru mjög eða frekar ánægðir með þá þjónustu sem þeir fengu.
- Konur eru marktækt ánægðari með þjónustu lögreglunnar en karlar.
- Svarendur í yngsta aldurshópnum virðast óánægðastir með þjónustu lögreglunnar, en svarendur í þeim elsta ánægðastir. Munurinn er þó ekki marktækur.
- Svarendur með grunnskólapróf eru líklegri til að vera óánægðir með þá þjónustu sem þeir fengu en svarendur með framhalds- eða háskóla menntun og er munurinn marktækur.



Hlutfall þeirra sem sögðust vera ánægðir með þjónustu lögreglu, greint eftir árum og lögreglustöð (sjá svæðaskiptingu á baksíðu).



Kyn *

Karl	197	24%	48%	16%	12%
Kona	177	43%	44%	10%	3%

Aldur

18-25 ára	72	26%	44%	19%	10%
26-35 ára	107	34%	41%	14%	11%
36-45 ára	79	34%	51%	13%	3%
46-55 ára	55	35%	51%	5%	9%
56-65 ára	41	34%	41%	17%	7%
66-76 ára	20	40%	50%	5%	5%

Búseta

Miðborg, Gamli Vesturbær	26	15%	54%	19%	12%
Hlíðar	35	40%	34%	11%	14%
Vesturbær, Seltjarnarnes	19	32%	47%	5%	16%
Laugardalur, Háaleiti	47	38%	47%	15%	
Breiðholt	34	21%	53%	6%	21%
Árbær	21	33%	48%	10%	10%
Grafarvogur, Grafarholt	40	35%	38%	18%	10%
Kópavogur	65	40%	38%	17%	5%
Garðabær, Álftanes	28	29%	57%	14%	
Hafnarfjörður	48	29%	50%	15%	6%
Mosfellsbær, Kjalarnes	13	46%	46%	8%	

Löggæslusvæði

Löggæslusvæði 1	82	39%	41%	13%	6%
Löggæslusvæði 2	76	29%	53%	14%	4%
Löggæslusvæði 3	100	33%	44%	13%	10%
Löggæslusvæði 4	73	37%	42%	12%	8%
Löggæslusvæði 5	46	22%	50%	13%	15%

Menntun *

Grunnskólapróf	46	22%	46%	11%	22%
Nám á framhaldsskólastigi	120	34%	47%	18%	2%
Nám á háskólastigi	184	35%	45%	11%	9%

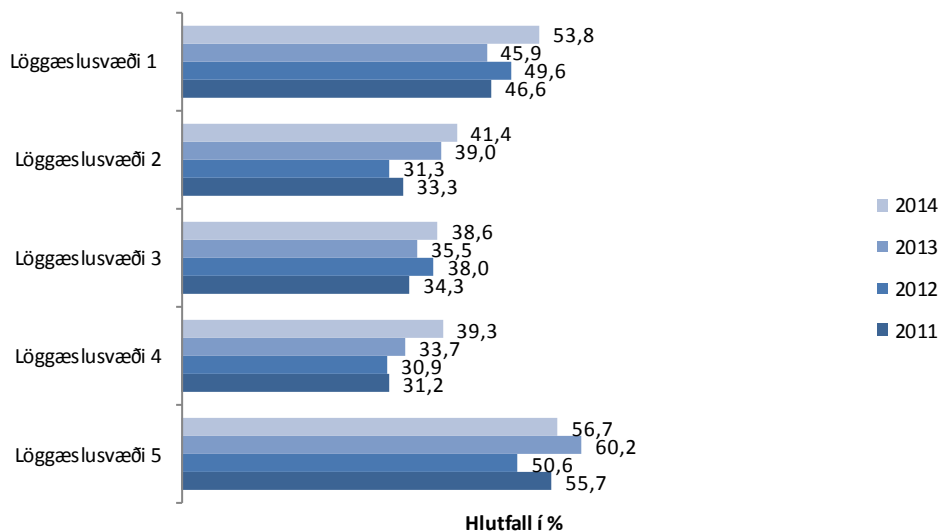
* Marktækur munur á milli hópa

Ótti við afbrot og öryggistilfinning

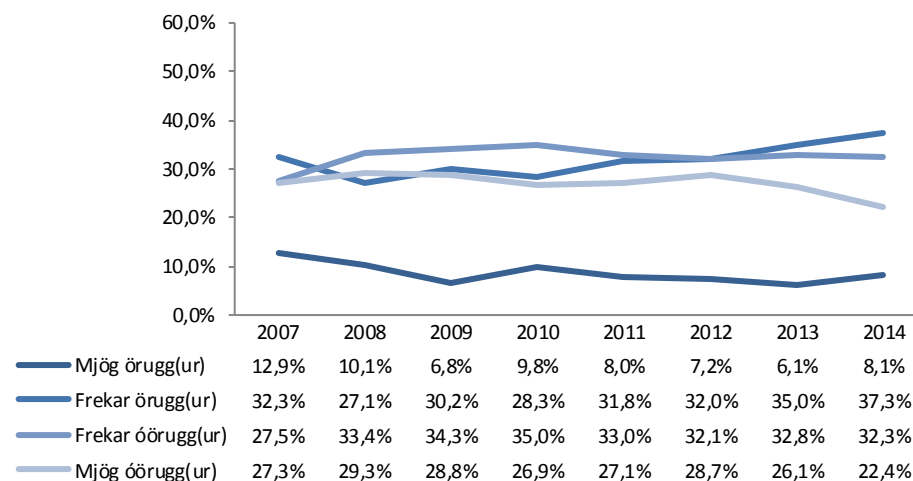


Hversu örugg(ur) eða óörugg(ur) finnst þér þú vera þegar þú gengur ein(n) í miðborg Reykjavíkur þegar myrkur er skolið á eða eftir miðnætti um helgar?

- Um 55 prósent svarenda töldu sig vera mjög eða frekar óörugga eina á gangi í miðborg Reykjavíkur eftir að myrkur er skolið á eða eftir miðnætti um helgar.
- Einungis um átta prósent svarenda töldu sig mjög örugga eina að gangi í miðborg Reykjavíkur.
- Sem fyrr eru konur (71%) mun líklegri en karlar (39%) til að segjast mjög eða frekar óöruggar einar á gangi eftir miðnætti um helgar í miðborg Reykjavíkur.
- Hlutfallslega flestir svarendur á aldrinum 18 til 35 ára segjast öruggir í miðborginni. Óöruggastir voru svarendur á aldrinum 66 til 76 ára.
- Hærra hlutfall þeirra svarenda sem búa í Miðborg og nágrenni upplifa sig örugga einir á gangi eftir miðnætti í miðborg Reykjavíkur í samanburði við íbúa annarra svæða.
- Hlutfall þeirra sem eru óöruggir eykst eftir því sem menn búa lengra frá miðborginni.



Hlutfall þeirra sem sögðust mjög eða frekar öruggir einir á gangi í miðborg Reykjavíkur þegar myrkur er skolið á eða eftir miðnætti um helgar, greint eftir árum og lögreglustöð (sjá svæðaskiptingu á baksíðu).



Kyn *

Karl

Kona

Aldur *

18-25 ára

26-35 ára

36-45 ára

46-55 ára

56-65 ára

66-76 ára

Búseta *

Miðborg, Gamli Vesturbær

Hlíðar

Vesturbær, Seltjarnarnes

Laugardalur, Háaleiti

Breiðholt

Árbær

Grafarvogur, Grafarholt

Kópavogur

Garðabær, Álftanes

Hafnarfjörður

Mosfellsbær, Kjalarnes

Löggæslusvæði *

Löggæslusvæði 1

Löggæslusvæði 2

Löggæslusvæði 3

Löggæslusvæði 4

Löggæslusvæði 5

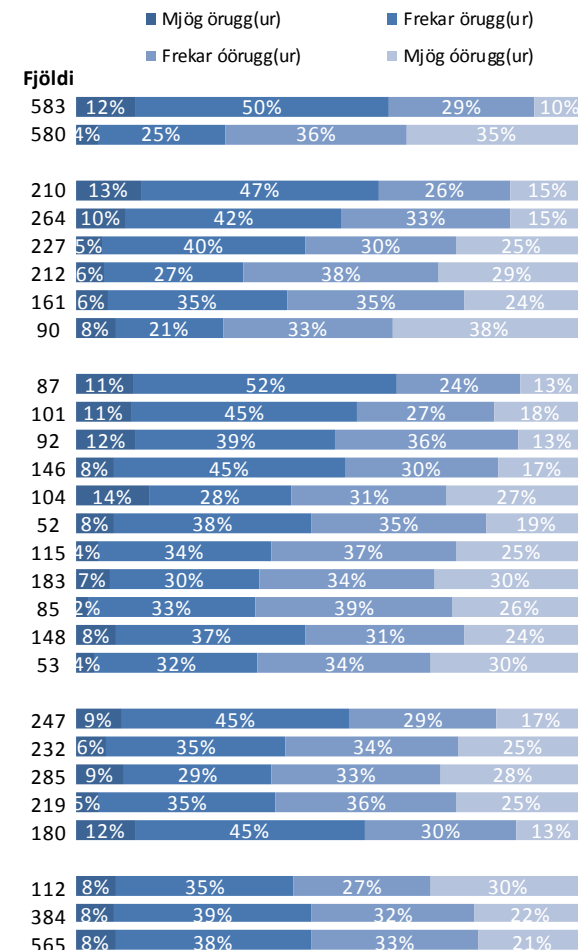
Menntun

Grunnskólapróf

Nám á framhaldsskólastigi

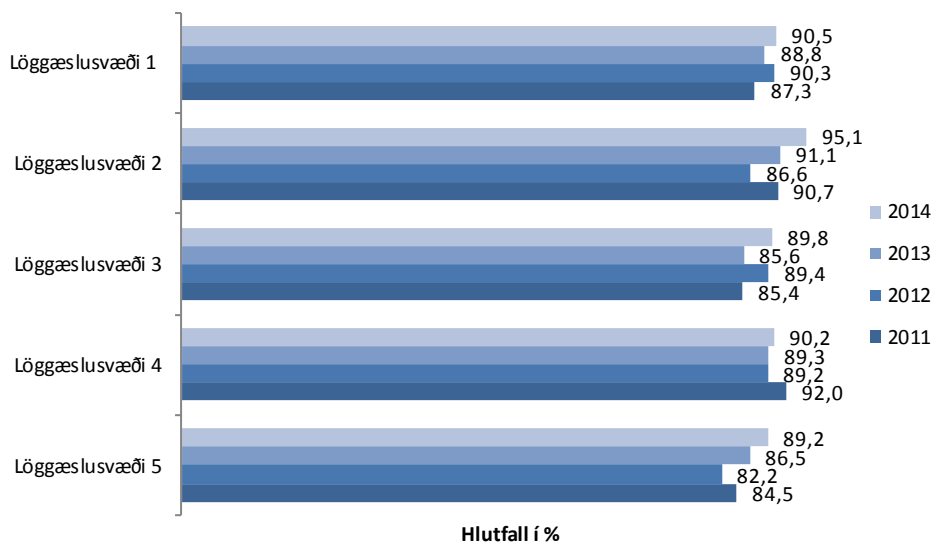
Nám á háskólastigi

* Marktækur munur á milli hópa

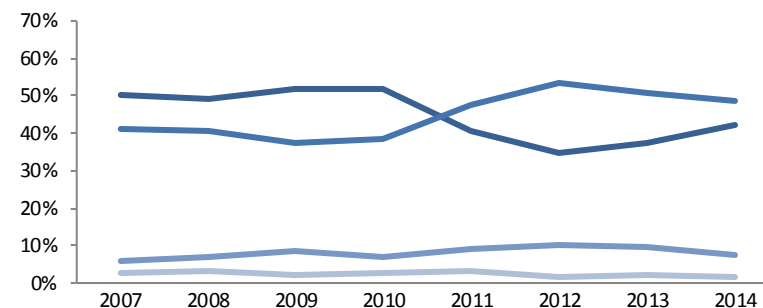


Hversu örugg(ur) eða óörugg(ur) finnst þér þú vera þegar þú ert ein/einn á ferli í þínu hverfi þegar myrkur er skolið á?

- Mikill meirihluti svarenda (91%) segjast öruggir einir á gangi í sínu hverfi. Hlutfallið hefur hækkað lítillega frá síðustu könnun.
- Líkt og með öryggi í miðborginni finna marktækt fleiri konur fyrir óöryggi en karlar. Um 14 prósent á mótí rétt um fjórum prósentum karla.
- Almennt finna yngri svarendur fyrir meira öryggi einir á gangi að næturlagi í sínu hverfi en hinir eldri.
- Íbúar Miðborgar eru óöruggari í samanburði við íbúa annarra svæða, en íbúar Breiðholts koma þar á eftir.
- Íbúar Hafnarfjarðar, Árbæjar, Vesturbæjar og Seltjarnarness finna fyrir mestu öryggi í sínu hverfi.



Hlutfall þeirra sem sögðust mjög eða frekar öruggir einir á gangi í sínu hverfi/byggðarlagi þegar myrkur er skolið á, greint eftir árum og lögreglustöð (sjá svæðaskiptingu á baksíðu).



Year	Mjög örugg(ur)	Frekar örugg(ur)	Frekar óörugg(ur)	Mjög óörugg(ur)
2007	50,2%	41,3%	5,8%	2,7%
2008	49,2%	40,4%	7,1%	3,2%
2009	51,8%	37,7%	8,3%	2,3%
2010	51,9%	38,7%	6,9%	2,5%
2011	40,7%	47,4%	8,9%	3,1%
2012	34,6%	53,5%	10,2%	1,7%
2013	37,5%	50,8%	9,4%	2,3%
2014	42,2%	48,8%	7,4%	1,6%

Kyn *

Karl	647	56%	40%	3%	1%
Kona	655	28%	58%	11%	3%

Aldur *

18-25 ára	210	53%	40%	5%	1%
26-35 ára	276	46%	48%	6%	0%
36-45 ára	246	43%	49%	7%	1%
46-55 ára	238	40%	54%	5%	1%
56-65 ára	202	35%	53%	11%	1%
66-76 ára	128	31%	49%	13%	6%

Búseta *

Miðborg, Gamli Vesturbær	90	24%	59%	12%	4%
Hlíðar	113	38%	50%	10%	2%
Vesturbær, Seltjarnarnes	96	51%	44%	5%	0%
Laugardalur, Háaleiti	161	39%	53%	7%	1%
Breiðholt	119	32%	52%	12%	4%
Árbær	60	42%	53%	3%	2%
Grafarvogur, Grafarholt	131	34%	53%	11%	2%
Kópavogur	205	45%	48%	5%	2%
Garðabær, Álftanes	96	57%	36%	6%	0%
Hafnarfjörður	168	49%	46%	4%	1%
Mosfellsbær, Kjalarnes	63	54%	38%	8%	0%

Löggæslusvæði *

Löggæslusvæði 1	273	38%	52%	8%	1%
Löggæslusvæði 2	264	52%	43%	5%	0%
Löggæslusvæði 3	325	40%	50%	7%	3%
Löggæslusvæði 4	254	41%	49%	9%	1%
Löggæslusvæði 5	185	38%	51%	9%	2%

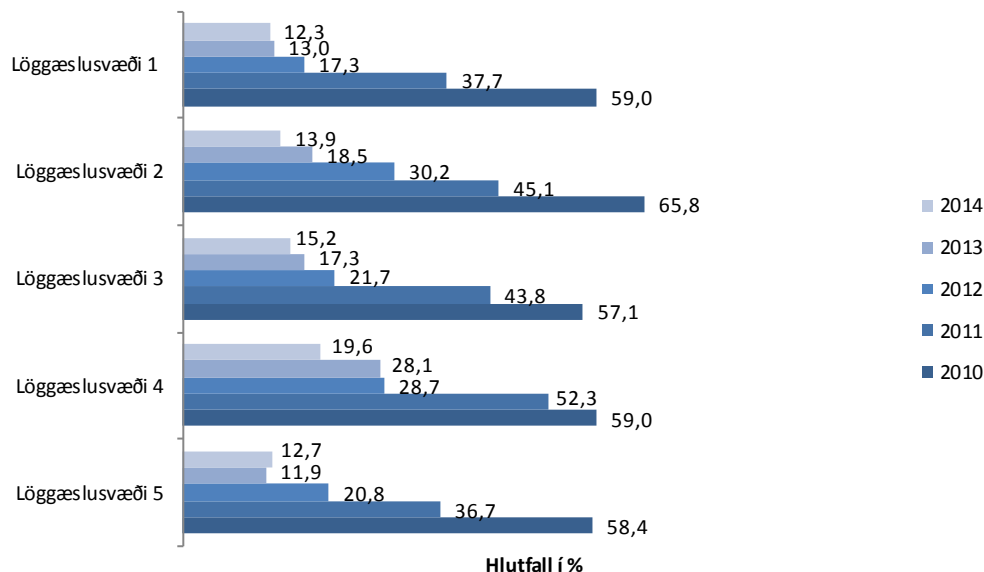
Menntun

Grunnskólapróf	132	38%	54%	6%	2%
Nám á framhaldsskólastigi	438	44%	47%	7%	2%
Nám á háskólastigi	623	43%	49%	7%	1%

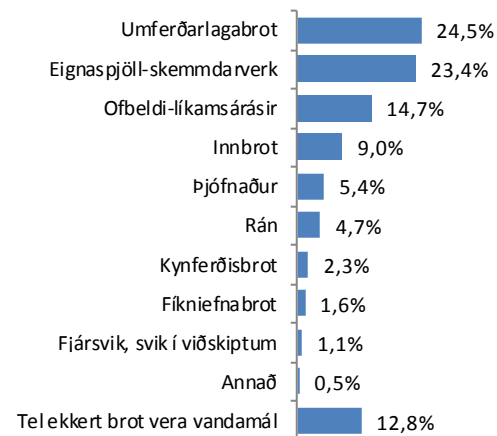
* Marktækur munur á milli hópa

Hvaða brot telur þú vera mesta vandamálið í þínu hverfi/byggðarlagi?

- Flestir töldu umferðarlagabrot vera mesta vandamálið (25%), en næst flestir nefndu eignaspjöll eða skemmdarverk (23%).
- Þeim hefur fækkað sem telja innbrot vera það afbrot sem er mesta vandamálið í sínu hverfi. Aðeins um níu prósent svarenda töldu svo árið 2014 en um 60 prósent árið 2010 þegar hlutfallið var hvað hæst.
- Áhugavert er að sjá hve samstíga kynin eru í mati sínu á því hvaða brot talið er mesta vandamálið.
- Þónokkur munur er á því hvaða brot er talið mesta vandamálið eftir aldri. Til að mynda telur elsti aldurshópurinn innbrot vera mesta vandamálið (31%) en eingöngu átta prósent svarenda úr yngsta hópnum telja svo.
- Búseta hefur einnig tölfraðilega marktæk áhrif. Mun fleiri íbúar í Miðborg telja ofbeldisbrot vera mesta vandamálið (29%) en í öðrum hverfum.



Hlutfall þeirra sem töldu innbrot vera mesta vandamálið í sínu hverfi/svæði, greint eftir árum og lögreglustöð (sjá svæðaskiptingu á baksíðu).

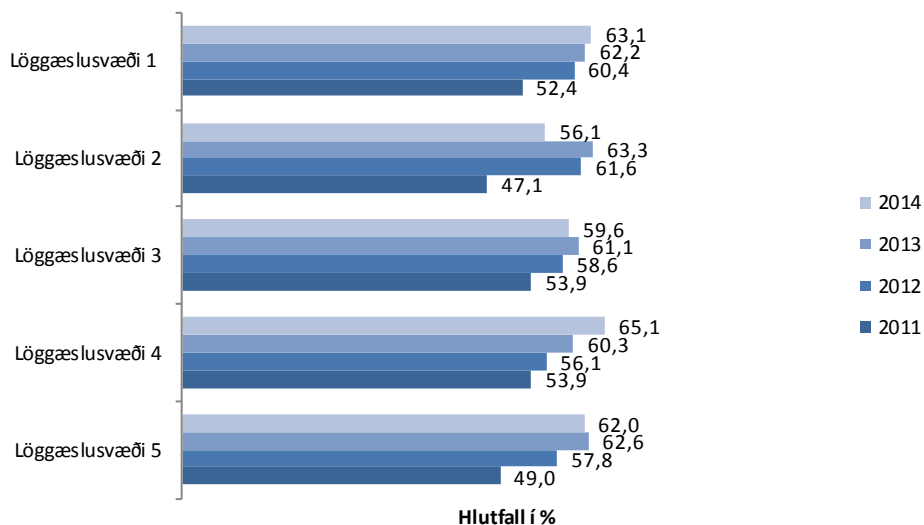


	Fjöldi	Eigna- spjöll	Umferðar- lagabrot	Innbrot	Fíkniefna- brot	Þjófnaður	Ofbeldi- líkams- árásir	Annað	Ekkert brot er vandamál
Kyn									
Karl	530	23,4%	24,2%	14,2%	9,6%	5,1%	4,5%	5,3%	13,8%
Kona	485	23,5%	24,9%	15,5%	8,5%	5,6%	4,7%	5,6%	11,8%
Aldur *									
18-25 ára	181	25,4%	26,0%	7,7%	11,6%	7,7%	8,3%	5,0%	8,3%
26-35 ára	222	23,9%	28,4%	12,2%	8,1%	4,1%	5,4%	6,3%	11,7%
36-45 ára	194	23,7%	26,8%	13,4%	11,3%	7,2%	2,6%	5,7%	9,3%
46-55 ára	188	23,9%	25,0%	13,8%	9,6%	3,7%	1,6%	5,3%	17,0%
56-65 ára	144	22,2%	18,8%	20,1%	6,3%	4,2%	5,6%	5,6%	17,4%
66-76 ára	86	18,6%	15,1%	31,4%	4,7%	5,8%	4,7%	4,7%	15,1%
Búseta *									
Miðborg, Gamli Vesturbær	79	34,2%	7,6%	7,6%	2,5%	3,8%	29,1%	11,4%	3,8%
Hlíðar	84	20,2%	32,1%	9,5%	14,3%	4,8%		8,3%	10,7%
Vesturbær, Seltjarnarnes	82	20,7%	25,6%	17,1%	3,7%	4,9%	4,9%	8,5%	14,6%
Laugardalur, Háaleiti	126	29,4%	34,9%	14,3%	9,5%	1,6%	0,8%	3,2%	6,3%
Breiðholt	96	26,0%	10,4%	18,8%	19,8%	2,1%	4,2%	7,3%	11,5%
Árbær	41	9,8%	26,8%	17,1%	17,1%	12,2%	2,4%	2,4%	12,2%
Grafarvogur, Grafarholt	97	38,1%	20,6%	17,5%	7,2%	5,2%		4,1%	7,2%
Kópavogur	153	15,7%	30,7%	13,1%	8,5%	9,2%	3,3%	2,0%	17,6%
Garðabær, Álftanes	82	9,8%	18,3%	25,6%	6,1%	2,4%	6,1%	8,5%	23,2%
Hafnarfjörður	127	29,1%	27,6%	6,3%	5,5%	7,1%	3,9%	3,9%	16,5%
Mosfellsbær, Kjalarnes	52	9,6%	23,1%	25,0%	5,8%	11,5%		7,7%	17,3%
Löggæslusvæði *									
Löggæslusvæði 1	211	26,1%	33,6%	12,3%	11,4%	2,8%	0,5%	5,2%	8,1%
Löggæslusvæði 2	208	21,2%	24,0%	13,9%	5,8%	5,3%	4,8%	5,8%	19,2%
Löggæslusvæði 3	250	19,6%	23,2%	15,2%	12,8%	6,4%	3,6%	4,0%	15,2%
Löggæslusvæði 4	189	24,3%	22,8%	19,6%	9,5%	8,5%	0,5%	4,2%	10,6%
Löggæslusvæði 5	158	27,8%	17,1%	12,7%	3,2%	3,8%	16,5%	9,5%	9,5%
Menntun									
Grunnskólapróf	100	26,0%	32,0%	15,0%	6,0%	5,0%	6,0%	4,0%	6,0%
Nám á framhaldsskólastigi	346	22,5%	27,2%	12,7%	8,4%	6,1%	2,9%	4,0%	16,2%
Nám á háskólastigi	482	23,0%	22,6%	16,2%	9,3%	4,4%	5,0%	6,6%	12,9%

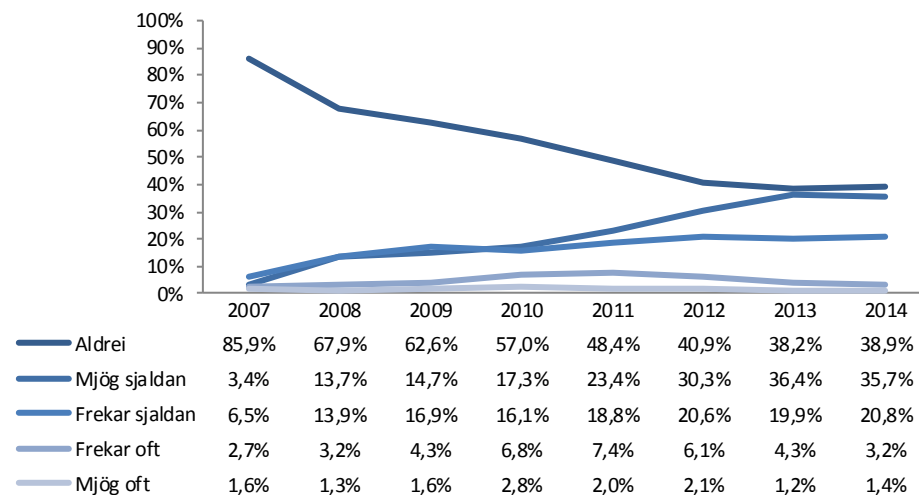
* Marktækur munur á milli hópa

Hversu oft, ef einhvern tímann, voru aðstæður þannig hjá þér árið 2013 að þú taldir líklegt að þú yrðir fyrir afbroti hér á landi?

- Hlutfall þeirra sem sögðust einu sinni eða oftara hafa upplifað aðstæður þannig að þeir töldu líklegt að þeir yrðu fyrir afbroti hefur aukist töluvert undanfarnin ár.
- Hlutfallið var rétt um 14 prósent árið 2007 en 61 prósent árið 2014.
- Þó eru litlar breytingar milli kannana 2013 og 2014.
- Ekki er ljóst hvernig skýra má þennan aukna ótta á sama tíma og afbrotum fækkar.
- Yngri svarendur eru líklegri en þeir sem eldri eru til að hafa metið aðstæður þannig að líklegt væri að þeir yrðu fyrir afbroti.
- Ekki er marktækur munur eftir kyni, búsetu og menntun.



Hlutfall þeirra sem sögðu það einhvern tímann hafa verið líklegt á undanfögnu ári að þeir yrðu fyrir afbroti hér á landi, greint eftir árum og lögreglustöð (sjá svæðaskiptingu á baksíðu).

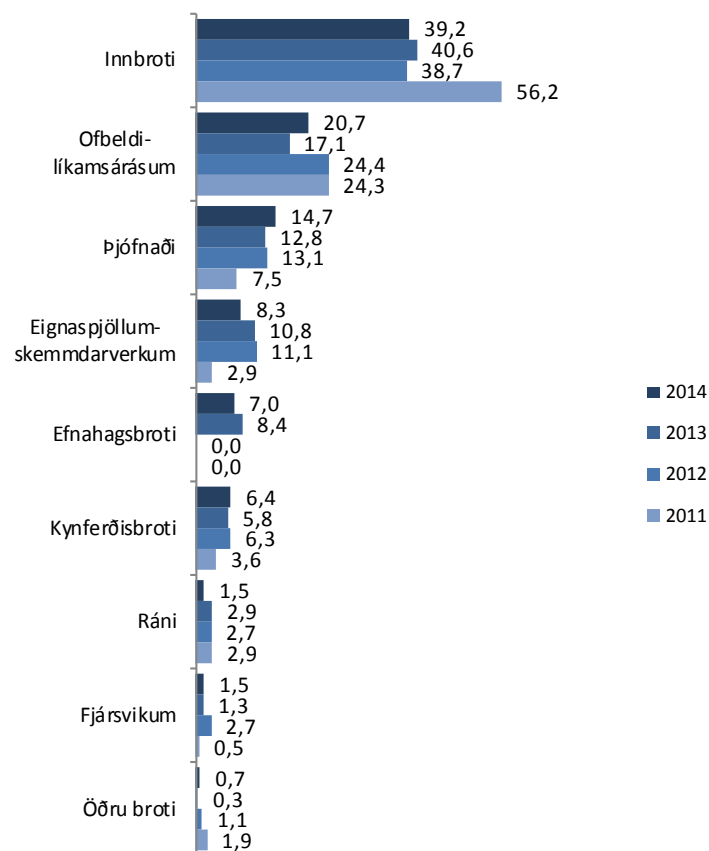


Kyn	Fjöldi	Aldrei	Mjög sjaldan	Frekar sjaldan	Frekar oft	Mjög oft
Karl	647	39,6%	36,2%	19,9%	2,6%	1,7%
Kona	648	38,1%	35,2%	21,8%	3,7%	1,2%
Aldur *						
18-25 ára	210	28,6%	37,6%	29,0%	2,4%	2,4%
26-35 ára	270	22,6%	45,6%	27,0%	3,0%	1,9%
36-45 ára	241	32,0%	40,2%	22,0%	4,1%	1,7%
46-55 ára	241	43,6%	34,9%	17,8%	2,9%	0,8%
56-65 ára	203	60,1%	20,7%	15,3%	2,5%	1,5%
66-76 ára	131	60,3%	29,0%	6,1%	4,6%	
Búseta						
Miðborg, Gamli Vesturbær	89	38,2%	29,2%	27,0%	3,4%	2,2%
Hlíðar	113	31,9%	45,1%	15,0%	3,5%	4,4%
Vesturbær, Seltjarnarnes	95	37,9%	40,0%	17,9%	3,2%	1,1%
Laugardalur, Háaleiti	160	40,6%	36,9%	18,8%	2,5%	1,3%
Breiðholt	118	43,2%	31,4%	19,5%	5,9%	
Árbær	62	38,7%	24,2%	33,9%	1,6%	1,6%
Grafarvogur, Grafarholt	132	34,8%	39,4%	21,2%	3,8%	0,8%
Kópavogur	204	38,2%	37,3%	22,1%	2,0%	0,5%
Garðabær, Álftanes	92	37,0%	38,0%	17,4%	6,5%	1,1%
Hafnarfjörður	165	47,3%	31,5%	18,2%	1,2%	1,8%
Mosfellsbær, Kjalarnes	67	31,3%	32,8%	28,4%	4,5%	3,0%
Löggæslusvæði						
Löggæslusvæði 1	271	36,9%	40,6%	17,0%	3,0%	2,6%
Löggæslusvæði 2	255	43,9%	33,7%	18,0%	3,1%	1,2%
Löggæslusvæði 3	322	40,4%	34,8%	21,1%	3,4%	0,3%
Löggæslusvæði 4	261	34,9%	34,1%	26,4%	3,1%	1,5%
Löggæslusvæði 5	184	38,0%	34,8%	22,3%	3,3%	1,6%
Menntun - flokkur						
Grunnskólapróf	131	42,7%	31,3%	19,1%	5,3%	1,5%
Nám á framhaldsskólastigi	439	40,3%	34,6%	22,3%	2,1%	0,7%
Nám á háskólastigi	619	37,6%	38,8%	18,3%	3,4%	1,9%

* Marktækur munur á milli hópa

Hvaða afbroti óttaðist þú mest að verða fyrir?

- Af þeim sem sögðu aðstæður árið 2013 einhvern tímann hafa verið þannig að þeir töldu líklegt að verða fyrir afbroti sögðust flestir hafa óttast að verða fyrir innbroti (39%) og næst flestir að verða fyrir ofbeldisbroti (21%).
- Marktækur munur er á viðhorfunum eftir kyni, aldri og menntun.
- Konur óttast frekar að verða fyrir innbroti, en karlar nefna frekar ofbeldisbrot.
- Svarendur á aldrinum 18 til 25 ára óttast helst að verða fyrir ofbeldi eða líkamsárás, en eldri svarendur nefna frekar innbrot.



Hlutfall í%

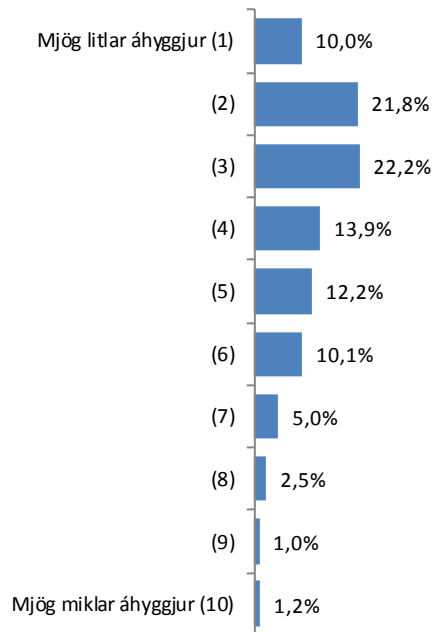
	Fjöldi	Innbroti	Ofbeldi- líkamsárás	Þjófnaði	Eigna- spjöllum	Efnahags- broti	Annað
Kyn *							
Karl	367	36,2%	25,1%	16,9%	10,1%	8,2%	3,5%
Kona	357	42,3%	16,2%	12,6%	6,4%	5,6%	16,8%
Aldur *							
18-25 ára	136	14,7%	42,6%	13,2%	2,2%		27,2%
26-35 ára	191	35,6%	18,3%	17,8%	11,5%	9,9%	6,8%
36-45 ára	154	45,5%	17,5%	14,9%	7,8%	8,4%	5,8%
46-55 ára	122	51,6%	9,8%	17,2%	8,2%	8,2%	4,9%
56-65 ára	75	50,7%	17,3%	9,3%	9,3%	9,3%	4,0%
66-76 ára	48	54,2%	10,4%	8,3%	14,6%	4,2%	8,3%
Búseta							
Miðborg, Gamli Vesturbær	51	29,4%	23,5%	9,8%	17,6%	5,9%	13,7%
Hlíðar	74	27,0%	33,8%	13,5%	4,1%	9,5%	12,2%
Vesturbær, Seltjarnarnes	52	25,0%	26,9%	13,5%	7,7%	9,6%	17,3%
Laugardalur, Háaleiti	84	39,3%	15,5%	15,5%	6,0%	9,5%	14,3%
Breiðholt	62	40,3%	21,0%	16,1%	6,5%	3,2%	12,9%
Árbær	33	39,4%	15,2%	21,2%	15,2%	9,1%	
Grafarvogur, Grafarholt	76	34,2%	19,7%	17,1%	10,5%	3,9%	14,5%
Kópavogur	115	42,6%	23,5%	12,2%	8,7%	6,1%	7,0%
Garðabær, Álftanes	56	42,9%	19,6%	19,6%	5,4%	7,1%	5,4%
Hafnarfjörður	79	46,8%	12,7%	16,5%	11,4%	7,6%	5,1%
Mosfellsbær, Kjalarnes	45	64,4%	13,3%	8,9%		6,7%	6,7%
Löggæslusvæði							
Löggæslusvæði 1	159	33,3%	23,3%	15,1%	5,0%	10,1%	13,2%
Löggæslusvæði 2	134	44,8%	15,7%	17,9%	9,0%	6,7%	6,0%
Löggæslusvæði 3	177	41,8%	22,6%	13,6%	7,9%	5,1%	9,0%
Löggæslusvæði 4	153	44,4%	17,0%	15,0%	8,5%	5,9%	9,2%
Löggæslusvæði 5	102	28,4%	25,5%	11,8%	12,7%	6,9%	14,7%
Menntun *							
Grunnskólapróf	70	27,1%	32,9%	14,3%	10,0%		15,7%
Nám á framhaldsskólastigi	236	35,6%	25,0%	11,4%	7,2%	8,5%	12,3%
Nám á háskólastigi	355	43,4%	16,1%	16,6%	9,0%	7,6%	7,3%

* Marktækur munur á milli hópa



Hversu miklar eða litlar voru áhyggjur þínar af því að verða fyrir afbroti árið 2013?

- Um 20 prósent þeirra sem sögðust einhvern tímann hafa upplifað aðstæður þannig að þeir töldu líklegt að þeir yrðu fyrir afbroti sögðu áhyggjurnar vera mjög eða frekar miklar.
- Um 68 prósent svarenda sögðu þessar áhyggjur hafa verið mjög eða frekar litlar.
- Ívið fleiri karlar (71%) en konur (65%) hafa mjög eða frekar litlar áhyggjur af því verða fyrir afbroti, munurinn er hins vegar ekki tölfræðilega marktækur.
- Áhyggjurnar mælast einnig minni hjá yngri aldurshópunum en þeim eldri, munurinn er þó ekki tölfræðilega marktækur.



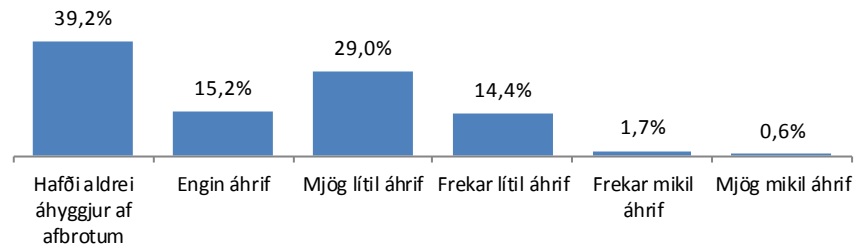
	Fjöldi	Mjög litlar áhyggjur	Frekar litlar áhyggjur	Hvorki litlar né miklar áhyggjur	Frekar miklar áhyggjur	Mjög miklar áhyggjur
Kyn						
Karl	384	34,4%	37,0%	19,3%	6,8%	2,6%
Kona	386	29,3%	35,2%	25,4%	8,3%	1,8%
Aldur						
18-25 ára	144	37,5%	35,4%	18,1%	7,6%	1,4%
26-35 ára	205	35,1%	39,0%	19,0%	4,9%	2,0%
36-45 ára	161	26,7%	38,5%	24,2%	8,1%	2,5%
46-55 ára	132	34,1%	31,8%	22,7%	9,1%	2,3%
56-65 ára	80	21,3%	33,8%	32,5%	7,5%	5,0%
66-76 ára	51	27,5%	33,3%	23,5%	13,7%	2,0%
Búseta						
Miðborg, Gamli Vesturbær	55	27,3%	41,8%	21,8%	7,3%	1,8%
Hlíðar	78	38,5%	35,9%	11,5%	11,5%	2,6%
Vesturbær, Seltjarnarnes	57	35,1%	42,1%	17,5%	3,5%	1,8%
Laugardalur, Háaleiti	90	31,1%	35,6%	24,4%	8,9%	
Breiðholt	65	27,7%	36,9%	21,5%	10,8%	3,1%
Árbær	38	21,1%	34,2%	31,6%	10,5%	2,6%
Grafarvogur, Grafarholt	84	25,0%	39,3%	28,6%	4,8%	2,4%
Kópavogur	124	37,9%	33,1%	18,5%	6,5%	4,0%
Garðabær, Álftanes	53	45,3%	26,4%	20,8%	5,7%	1,9%
Hafnarfjörður	85	29,4%	38,8%	22,4%	7,1%	2,4%
Mosfellsbær, Kjalarnes	47	21,3%	31,9%	34,0%	8,5%	4,3%
Löggæslusvæði						
Löggæslusvæði 1	168	34,5%	35,7%	18,5%	10,1%	1,2%
Löggæslusvæði 2	140	35,0%	33,6%	22,1%	7,1%	2,1%
Löggæslusvæði 3	188	34,6%	34,0%	19,7%	8,0%	3,7%
Löggæslusvæði 4	168	23,2%	36,3%	31,0%	6,5%	3,0%
Löggæslusvæði 5	112	31,3%	42,0%	19,6%	5,4%	1,8%
Menntun						
Grunnskólapróf	73	28,8%	34,2%	26,0%	6,8%	4,1%
Nám á framhaldsskólastigi	254	35,4%	30,3%	26,4%	5,9%	2,0%
Nám á háskólastigi	383	32,1%	39,4%	18,5%	7,8%	2,1%

Ekki er marktækur munur á milli hóp

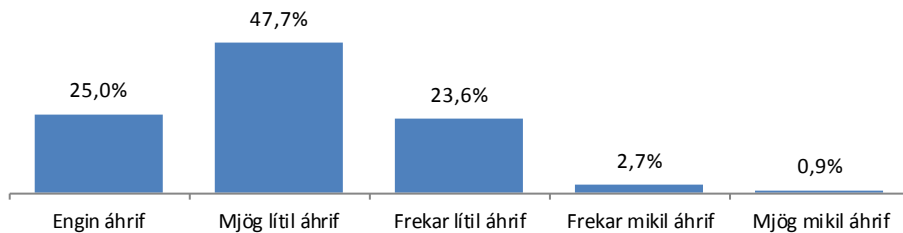


Hversu mikil eða lítil áhrif hafa áhyggjur af afbrotum á daglegt líf þitt?

- Ef lítið er á hve mikil áhrif áhyggjur af afbrotum hafa á daglegt líf þátttakenda kemur í ljós að rétt rúmlega tvö prósent telja áhyggjurnar hafa frekar eða mjög mikil áhrif.
- Af þeim sem óttuðust að verða fyrir afbroti sögðu flestir óttann hafa mjög eða frekar lítil áhrif á daglegt líf sitt eða 71 prósent og 25 prósent sögðu óttann engin áhrif hafa á daglegt líf sitt.
- Hlutfallslega fleiri karlar (27,4%) en konur (22,8%) töldu afbrot hafa engin áhrif á daglegt líf.
- Af þeim sem óttuðust afbrot sögðust hlutfallslega fleiri svarendur úr yngsta aldurshópnum (43,2%) áhyggjurnar hafa engin áhrif á daglegt líf sitt samanborið við eldri aldurshópa.



Hlutfallsleg skipting á því hvort og þá hversu mikil áhrif áhyggjur af afbrotum hafa á daglegt líf fólks.



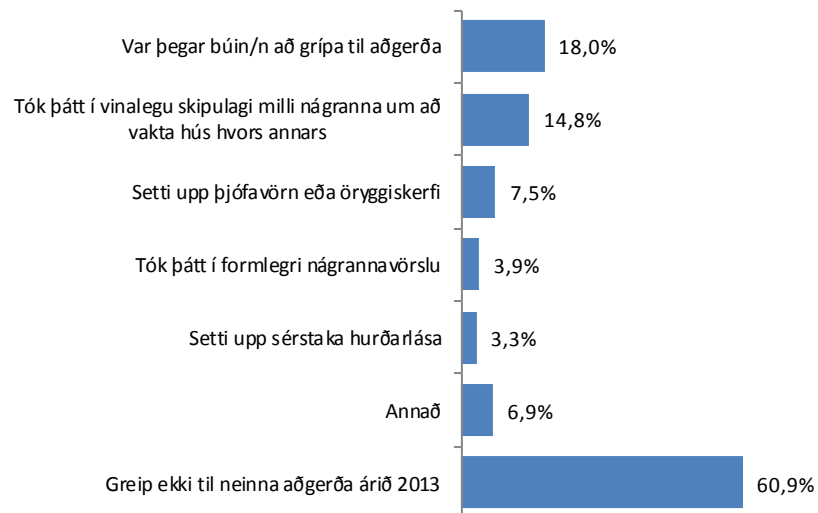
Hlutfallsleg skipting á því hversu mikil áhrif áhyggjur af afbrotum hafa á daglegt líf fólks — einungis þeir svarendur sem sögðust hafa upplifað aðstæður þannig árið 2013 að þeir töldu líklegt að þeir yrðu fyrir afbroti.

	Fjöldi	Engin áhrif	Mjög lítil áhrif	Frekar lítil áhrif	Frekar mikil áhrif	Mjög mikil áhrif
Kyn *						
Karl	387	27,4%	49,9%	18,6%	3,4%	0,8%
Kona	394	22,8%	45,4%	28,7%	2,0%	1,0%
Aldur *						
18-25 ára	146	43,2%	34,2%	15,1%	6,2%	1,4%
26-35 ára	205	27,3%	53,2%	18,0%	0,5%	1,0%
36-45 ára	163	19,6%	51,5%	25,2%	3,1%	0,6%
46-55 ára	133	18,8%	52,6%	27,1%	0,8%	0,8%
56-65 ára	81	14,8%	43,2%	35,8%	4,9%	1,2%
66-76 ára	53	15,1%	45,3%	35,8%	1,9%	1,9%
Búseta						
Miðborg, Gamli Vesturbær	55	18,2%	60,0%	20,0%	1,8%	
Hlíðar	77	20,8%	53,2%	19,5%	3,9%	2,6%
Vesturbær, Seltjarnarnes	59	28,8%	50,8%	18,6%		1,7%
Laugardalur, Háaleiti	93	25,8%	48,4%	20,4%	2,2%	3,2%
Breiðholt	64	28,1%	40,6%	26,6%	3,1%	1,6%
Árbær	38	15,8%	50,0%	28,9%	5,3%	
Grafarvogur, Grafarholt	85	32,9%	38,8%	27,1%	1,2%	
Kópavogur	125	24,8%	45,6%	27,2%	1,6%	0,8%
Garðabær, Álftanes	57	33,3%	43,9%	21,1%	1,8%	
Hafnarfjörður	83	21,7%	53,0%	20,5%	4,8%	
Mosfellsbær, Kjalarnes	46	17,4%	41,3%	32,6%	8,7%	
Löggæslusvæði						
Löggæslusvæði 1	168	23,8%	51,2%	19,6%	3,0%	2,4%
Löggæslusvæði 2	140	26,4%	49,3%	20,7%	3,6%	
Löggæslusvæði 3	189	25,9%	43,9%	27,0%	2,1%	1,1%
Löggæslusvæði 4	169	25,4%	41,4%	29,0%	4,1%	
Löggæslusvæði 5	113	23,9%	55,8%	18,6%	0,9%	0,9%
Menntun						
Grunnskólapróf	73	31,5%	41,1%	23,3%	4,1%	
Nám á framhaldsskólastigi	260	29,2%	45,8%	21,5%	3,1%	0,4%
Nám á háskólastigi	384	22,7%	51,3%	21,6%	2,9%	1,6%

* Marktækur munur á milli hópa

Greipst þú til einhverra eftirtalinna aðgerða árið 2013 til að verja heimili þitt eða dvalarstað fyrir afbrotum?

- Um 27 prósent svarenda gripu til einhverra aðgerða til að verja heimili sitt fyrir afbrotum árið 2013. Um 18 prósent höfðu gripið til aðgerða fyrir árið 2013.
- Flestir sem gripu til aðgerða árið 2013 (15%) sögðust hafa tekið þátt í vinalegu skipulagi milli nággranna um að vakta hús hvors annars.
- Næst flestir, tæplega átta prósent, settu upp þjófavörn eða öryggiskerfi.
- Tæplega fjögur prósent svarenda tóku þátt í formlegri nággrannavörslu og rúmlega þrjú prósent settu upp sérstaka hurðarlása.
- Tæplega sjö prósent þátttakenda gripu til annarskonar aðgerða.
- Konur (18%) nefndu það frekar en karlar (12%) að hafa tekið þátt í vinalegu skipulagi milli nággranna til að verja heimilið fyrir afbrotum.
- Formleg nággrannavarsla virðist einnig vera virkust í Grafarvogi og Grafarholti en um 19 prósent svarenda sem voru búsettir þar tóku þátt í slíkri vörslu árið 2013.



	Fjöldi	Tók þátt í		Tók þátt í		Greip ekki		
		Var þegar búin/n að gripa til aðgerða	vinalegu skipulagi milli nággranna	Setti upp þjófavörn eða öryggiskerfi	formlegri nággrannavörslu	Setti upp sérstaka hurðarlása	Annað	til neinna aðgerða árið 2013
Kyn								
Karl	628	19,1%	11,6%	7,7%	2,5%	3,2%	8,2%	62,0%
Kona	648	17,0%	18,0%	7,4%	5,4%	3,4%	6,3%	59,7%
Aldur								
18-25 ára	203	15,6%	9,3%	9,0%	2,4%	6,7%	13,9%	63,3%
26-35 ára	264	10,2%	13,1%	6,3%	1,5%	4,7%	6,8%	70,1%
36-45 ára	239	19,3%	19,9%	6,9%	3,6%	2,5%	5,4%	55,1%
46-55 ára	237	22,7%	15,3%	6,7%	5,2%	2,6%	7,1%	57,9%
56-65 ára	201	23,6%	16,3%	6,5%	5,7%	1,6%	4,9%	58,9%
66-76 ára	133	18,5%	14,7%	12,1%	7,0%	0,6%	5,1%	57,3%
Búseta								
Miðborg, Gamli Vesturbær	90	13,2%	10,9%	4,3%	3,7%	7,2%	5,7%	67,3%
Hlíðar	106	10,7%	9,3%	2,4%	0,8%	3,6%	8,7%	75,6%
Vesturbær, Seltjarnarnes	92	23,0%	12,3%	6,6%	1,9%	3,9%	4,2%	57,9%
Laugardalur, Háaleiti	153	15,4%	12,5%	6,2%	2,2%	1,6%	7,5%	68,6%
Breiðholt	116	19,7%	16,1%	8,4%	8,1%	7,0%	10,7%	59,4%
Árbær	58	17,8%	17,0%	6,2%	3,0%	3,1%	14,7%	53,0%
Grafarvogur, Grafarholt	135	19,9%	19,0%	6,6%	3,3%	1,3%	8,3%	57,2%
Kópavogur	202	22,7%	14,8%	5,5%	3,0%	2,6%	5,1%	60,5%
Garðabær, Álftanes	95	20,7%	18,4%	15,3%	12,5%	3,1%	4,1%	49,2%
Hafnarfjörður	164	14,9%	16,4%	12,5%	4,1%	3,7%	8,9%	57,7%
Mosfellsbær, Kjalarnes	66	18,7%	16,7%	9,0%	1,3%		2,5%	57,0%
Löggæslusvæði								
Löggæslusvæði 1	260	13,5%	11,2%	4,6%	1,6%	2,4%	8,0%	71,4%
Löggæslusvæði 2	258	17,0%	17,2%	13,5%	7,2%	3,5%	7,2%	54,6%
Löggæslusvæði 3	318	21,6%	15,3%	6,6%	4,8%	4,2%	7,1%	60,1%
Löggæslusvæði 4	259	19,2%	17,9%	7,1%	2,7%	1,4%	8,3%	56,2%
Löggæslusvæði 5	181	18,1%	11,6%	5,5%	2,8%	5,5%	4,9%	62,5%
Menntun								
Grunnskólaþríf	130	16,8%	11,9%	9,3%	5,1%	7,4%	13,8%	56,5%
Nám á framhaldsskólastigi	427	17,4%	14,1%	8,1%	5,4%	3,0%	6,7%	62,7%
Nám á háskólastigi	615	19,3%	15,2%	6,0%	2,8%	2,9%	6,3%	61,3%

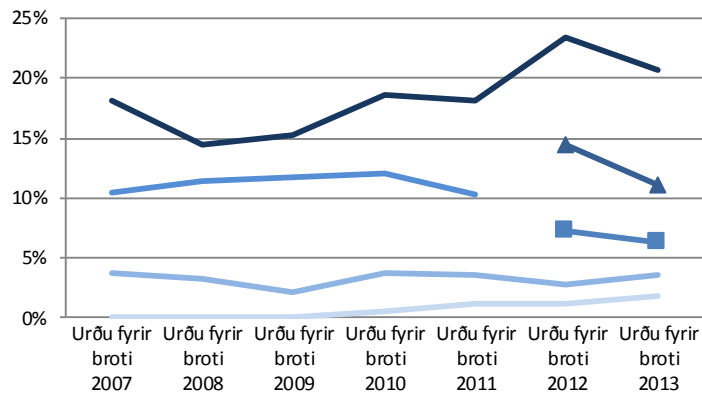
Þar sem nefna mátti fleiri en einn svarmöguleika er marktækt ekki reiknuð

Reynsla af afbrotum og tilkynnt brot



Varðst þú fyrir einhverju af eftirtöldum brotum árið 2013? Innbroti, þjófnaði, obeldis-broti, eignaskemmdum eða kynferðisbroti?

- Samanlagt sögðust um 31 prósent svarenda hafa orðið fyrir einu eða fleirum af ofantöldum afbrotum á árinu 2013 en í síðustu könnun var hlutfallið 35 prósent. Árið 2012 var hlutfallið 25 prósent.*
- Flestir eða tæplega 21 prósent sögðust hafa orðið fyrir eignaskemmdum.
- Rúmlega 11 prósent sögðust hafa orðið fyrir þjófnaði og um sex prósent sögðust hafa orðið fyrir innbroti.
- Um 3,5 prósent sögðust hafa orðið fyrir ofbeldisbroti.
- Tæplega tvö prósent sögðust hafa orðið fyrir kynferðisbroti á árinu 2013**.
- Tæplega helmingur svarenda úr Miðborg sögðust hafa orðið fyrir eignaskemmdum árið 2013.
- Þátttakendur úr yngsta aldurshópnum voru líklegastir til að hafa orðið fyrir ofbeldisbroti, þar með töldum kynferðisbrotum, en einstaklingar úr öðrum aldurshópnum.
- Hlutfallslega flestir sem urðu fyrir innbroti bjuggu í Árbæ.



— Eignaskemmdum	18,2%	14,5%	15,3%	18,7%	18,2%	23,4%	20,7%
— Innbroti eða þjófnaði	10,4%	11,4%	11,7%	12,1%	10,4%		
— Þjófnaði						14,4%	11,1%
— Innbroti						7,2%	6,3%
— Ofbeldisbroti	3,8%	3,2%	2,1%	3,7%	3,5%	2,7%	3,5%
— Kynferðisbroti	0,0%	0,0%	0,1%	0,5%	1,2%	1,1%	1,8%

	Eigna-skemmdum	Þjófnaði	Innbroti	Ofbeldis-broti	Kynferðis-broti
Kyn					
Karlar	23,0%	11,7%	6,9%	4,4%	0,5%
Konur	18,3%	10,5%	5,7%	2,7%	3,1%
Aldur					
18-25 ára	19,4%	13,6%	8,0%	11,9%	7,0%
26-35 ára	22,6%	15,4%	6,9%	3,4%	2,2%
36-45 ára	18,8%	12,6%	6,4%	2,5%	0,8%
46-55 ára	21,1%	8,3%	5,4%	1,2%	0,4%
56-65 ára	23,7%	7,8%	5,5%	1,4%	
66-76 ára	16,7%	6,8%	6,0%		0,7%
Búseta					
Miðborg, Gamli Vesturbær	47,3%	14,8%	6,8%	4,5%	5,6%
Hlíðar	20,5%	14,8%	8,7%	5,5%	1,8%
Vesturbær, Seltjarnarnes	21,6%	5,5%	4,4%	3,3%	1,1%
Laugardalur, Háaleiti	21,3%	13,3%	1,9%	5,1%	1,2%
Breiðholt	20,5%	12,3%	10,4%	1,7%	4,3%
Árbær	20,0%	9,8%	14,0%	1,6%	
Grafarvogur, Grafarholt	17,1%	10,9%	9,2%	6,1%	3,1%
Kópavogur	18,4%	10,2%	6,5%	5,4%	1,5%
Garðabær, Álftanes	17,3%	4,3%	2,2%		1,1%
Hafnarfjörður	14,0%	12,7%	4,3%	0,6%	
Mosfellsbær, Kjalarnes	15,9%	10,0%	4,4%	1,4%	
Löggæslusvæði					
Löggæslusvæði 1	21,3%	13,9%	5,0%	5,3%	1,5%
Löggæslusvæði 2	15,5%	9,6%	3,5%	0,4%	0,4%
Löggæslusvæði 3	19,4%	11,0%	8,2%	4,0%	2,5%
Löggæslusvæði 4	17,8%	10,0%	8,9%	3,8%	1,6%
Löggæslusvæði 5	33,7%	10,1%	5,1%	3,9%	3,3%
Menntun					
Grunnskólapróf	18,6%	11,9%	14,1%	3,9%	2,3%
Nám á framhaldsskólastigi	20,4%	11,6%	5,6%	5,2%	2,1%
Nám á háskólastigi	21,3%	9,3%	4,9%	2,4%	1,9%

Marktækur munur er á milli hópa sem eru auðkenndir með bláu letri

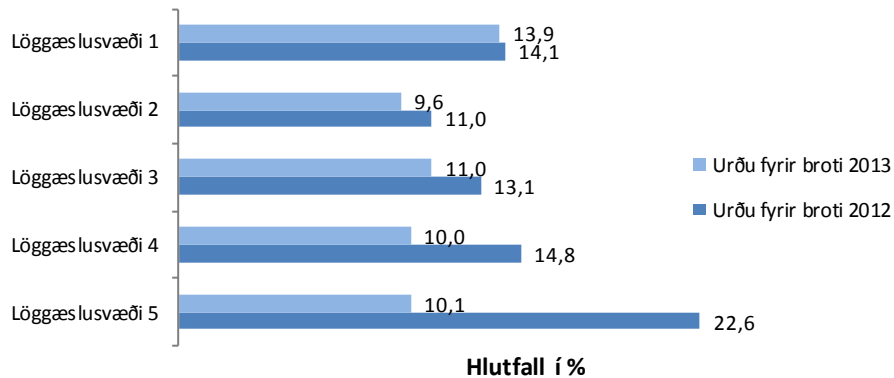
Ekki er marktækur munur er á milli hópa sem eru auðkenndir með rauðu letri

*Hafa ber í huga að í könnunum árin 2013 og 2014 var spurt annars vegar út í þjófnaði og hins vegar innbrot, en í fyrri könnunum var spurt um innbrot og þjófnaði í sömu spurningu. Eins var jafnframt spurt um nokkrar tegundir eignaskemmda í könnunum árið 2013 og 2014, en áður var spurt almennt hvort fólk hafði orðið fyrir eignaskemmdum.

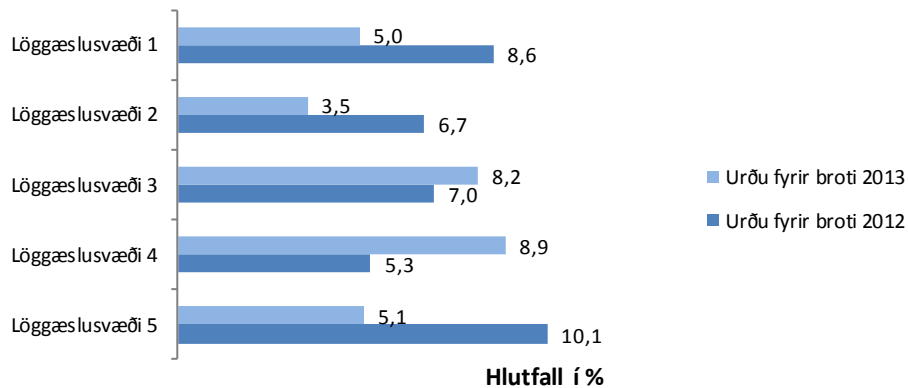
**Eftir að tekin var upp sú aðferð að leggja fyrir fólk netkönnun fór að fjölga þeim sem sögðust hafa orðið fyrir kynferðisbroti, en slík svör komu sjaldan fram þegar könnunin var lögð fyrir í gegnum síma. Í könnuninni nú sögðust 23 svarendur hafa orðið fyrir kynferðisbroti árið 2013.

Varðst þú fyrir einhverju af eftirtöldum brotum árið 2013? Innbroti, þjófnaði, ofbeldisbroti eða eignaskemmdum? Greint eftir lögreglusvæðum

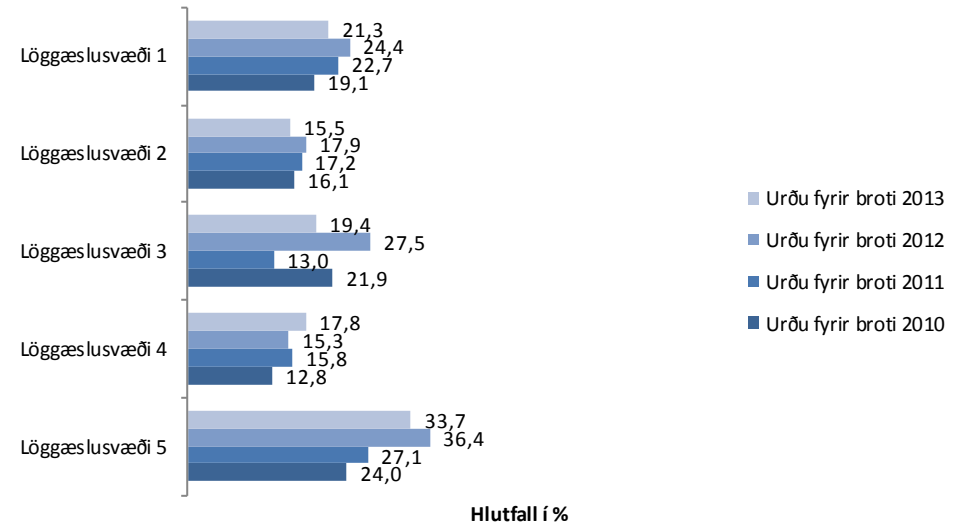
- Hlutfallslega flestir þeirra sem urðu fyrir þjófnaði árið 2013 voru búsettir á svæði lögreglustöðvar 1 (Laugardalur, Háaleiti og Hlíðar).
- Hið sama er að segja með þá sem urðu fyrir líkamsárás árið 2013.
- Hlutfallslega flestir þeirra sem urðu fyrir innbroti árið 2013 voru búsettir á svæði lögreglustöðvar 4 (Árbær, Grafarholt, Grafarvogur, Mosfellsbær, Kjalarnes og Kjósahreppur).
- Hlutfallslega flestir þeirra sem urðu fyrir eignaskemmdum árið 2013 voru búsettir á svæði lögreglustöðvar 5 (Miðborg, Vesturbær, Seltjarnarnes).



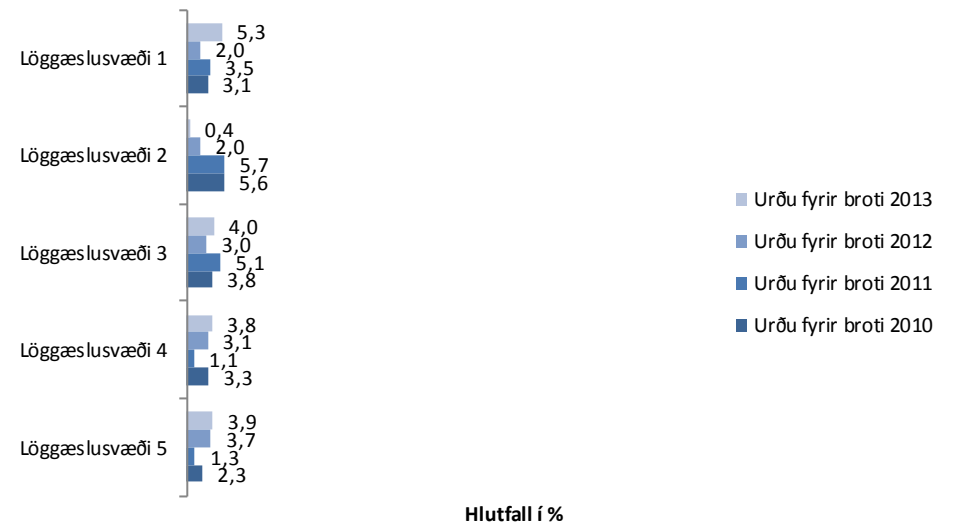
Hlutfall þeirra sem urðu fyrir þjófnaði 2013, greint eftir lögreglustöð



Hlutfall þeirra sem urðu fyrir innbroti 2013, greint eftir lögreglustöð.



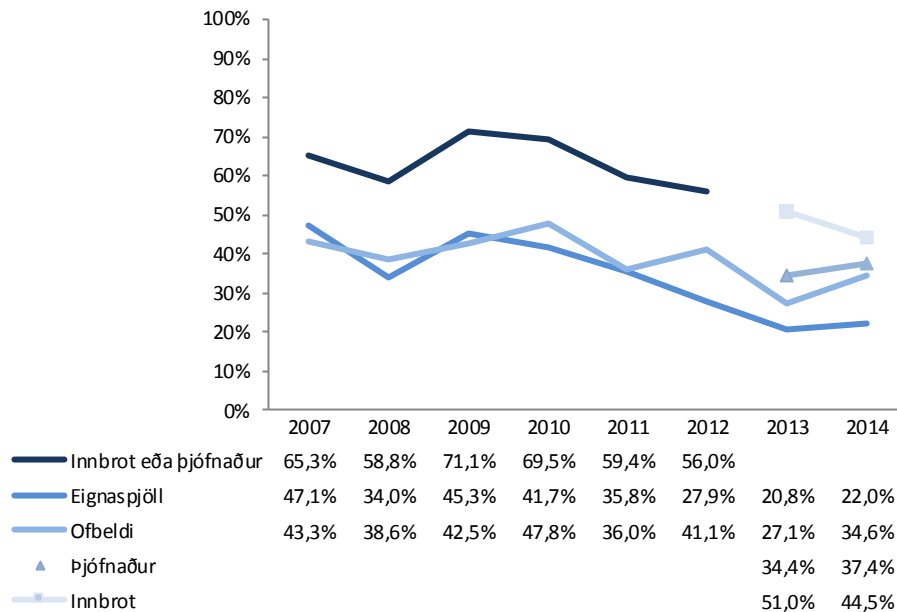
Hlutfall þeirra sem urðu fyrir eignaskemmdum 2009 til 2013, greint eftir árum og lögreglustöð.



Hlutfall þeirra sem urðu fyrir ofbeldisbroti 2009 til 2013, greint eftir árum og lögreglustöð.

Tilkynntir þú brotið til lögreglu?

- Af þeim sem urðu fyrir afbroti sögðust alls tæplega 28 prósent hafa tilkynnt það til lögreglu. Þetta er sama hlutfall og mældist í síðustu könnun.
- Um 22 prósent svarenda sögðust hafa tilkynnt eignaspjöll sem þeir urðu fyrir. Þeim hefur fækkað töluvert síðastliðin ár sem tilkynna eignaspjöll. Til að mynda tilkynntu um 47 prósent eignaspjöll árið 2007 og 36 prósent árið 2010. *
- Um 35 prósent svarenda sögðust hafa tilkynnt ofbeldisbrot sem þeir urðu fyrir þetta hlutfall er nokkuð hærra en í fyrra er rétt um 27 prósent þátttakenda sögðust hafa tilkynnt ofbeldisbrot.
- Af þeim sem urðu fyrir þjófnaði tilkynntu 37 prósent brotið til lögreglu.
- Af þeim sem urðu fyrir innbroti tilkynntu tæplega 45 prósent það til lögreglu, en það eru nokkuð færri en árið áður.
- Einn svarenda sagðist hafa tilkynnt kynferðisbrot.
- Konur tilkynntu marktækt ofbeldisbrot og eignaspjöll frekar heldur en karlar.
- Íbúar í Garðabæ og á Álftanesi tilkynntu eignaskemmdir frekar en íbúar annarsstaðar á höfuðborgarsvæðinu.



	Fjöldi	Tilkynntu eignaskemmdir	Tilkynntu þjófnað	Tilkynntu innbrot	Tilkynntu ofbeldisbrot
Kyn					
Karl	67	16,0%	35,3%	44,4%	15,0%
Kona	86	29,4%	39,4%	45,5%	58,8%
Aldur					
18-25 ára	30	28,9%	29,2%	53,8%	26,3%
26-35 ára	30	17,2%	33,3%	18,8%	33,3%
36-45 ára	31	19,6%	46,4%	46,2%	50,0%
46-55 ára	26	27,5%	25,0%	70,0%	33,3%
56-65 ára	21	18,8%	43,8%		
66-76 ára	13	23,8%	55,6%	50,0%	
Búseta					
Miðborg, Gamli Vesturbær	16	18,6%	50,0%	33,3%	25,0%
Hlíðar	15	14,3%	43,8%	50,0%	20,0%
Vesturbær, Seltjarnarnes	5	9,5%	16,7%	50,0%	
Laugardalur, Háaleiti	20	21,2%	45,0%	66,7%	33,3%
Breiðholt	22	25,9%	50,0%	63,6%	33,3%
Árbær	12	46,2%	25,0%		
Grafarvogur, Grafarholt	12	16,7%	23,1%	20,0%	37,5%
Kópavogur	23	28,6%	27,8%	30,0%	62,5%
Garðabær, Álftanes	11	52,9%		66,7%	
Hafnarfjörður	14	16,0%	40,0%	33,3%	
Mosfellsbær, Kjalarnes	6		50,0%	50,0%	100,0%
Löggæslusvæði					
Löggæslusvæði 1	32	17,0%	44,4%	50,0%	20,0%
Löggæslusvæði 2	23	29,3%	33,3%	37,5%	
Löggæslusvæði 3	44	27,4%	37,5%	45,5%	55,6%
Löggæslusvæði 4	31	22,4%	30,4%	42,9%	40,0%
Löggæslusvæði 5	21	15,6%	38,9%	42,9%	14,3%
Menntun					
Grunnskólapróf	27	50,0%	25,0%	52,9%	33,3%
Nám á framhaldsskólastigi	50	19,5%	37,8%	30,0%	50,0%
Nám á háskólastigi	61	20,3%	39,3%	44,0%	7,7%

Marktækur munur er á milli hópa sem eru auðkenndir með bláu letri
Ekki er marktækur munur er á milli hópa sem eru auðkenndir með rauðu letri

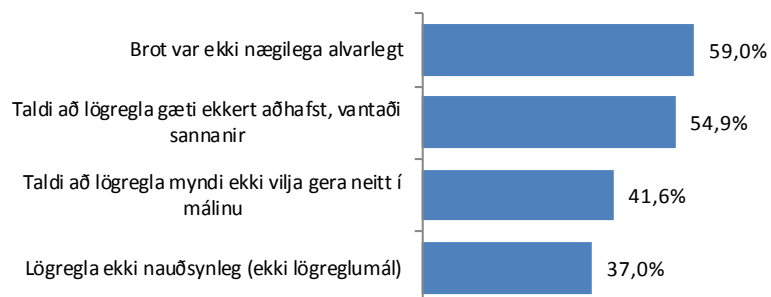
*Hafa þarf í huga að í þessari könnun er spurt á annan hátt um það hvort fólk hafi orðið fyrir afbroti og meðal annars um fleiri tegundir brota og að sama skapi um það hvort fólk hafi tilkynnt brotin.

Hvers vegna tilkynntir þú ekki afbrotið til lögreglunnar?

- Í öllum þeim brotum sem spurt er um hér var algengasta ástæða þess að afbrot var ekki tilkynnt til lögreglu sú að brot var ekki talið nægilega alvarlegt.
- Næst algengasta ástæðan var að svarendur töldu lögreglu ekki geta aðhafst þar sem sannanir vantaði.
- Eina undantekningin frá þessu eru ofbeldisbrotin en þar var næstalgengasta ástæðan fyrir því að brotið var ekki tilkynnt sú að þeir töldu það ekki lögreglumál.
- Merkja mátti við fleiri en eina ástæðu fyrir því að brot var ekki tilkynnt til lögreglu



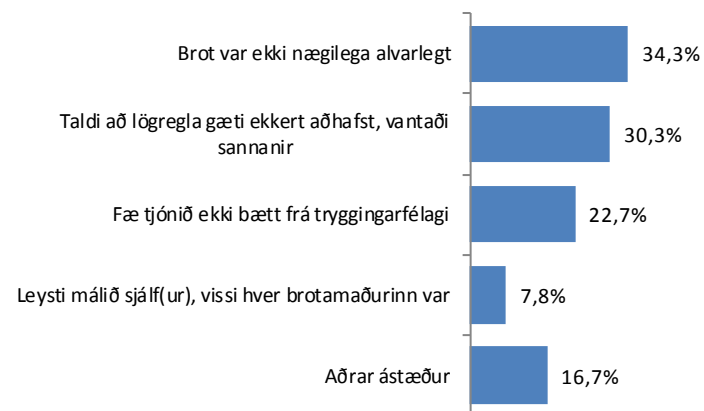
Ástæður þess að þeir sem urðu fyrir eignaskemmdum árið 2013, tilkynntu ekki brotið.



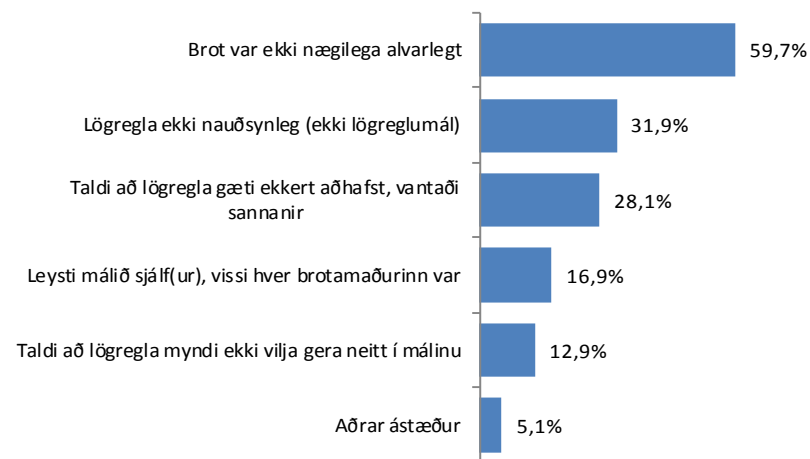
Ástæður þess að þeir sem urðu fyrir kynferðisbroti árið 2013, tilkynntu ekki brotið.



Ástæður þess að þeir sem urðu fyrir þjófnaði árið 2013, tilkynntu ekki brotið.



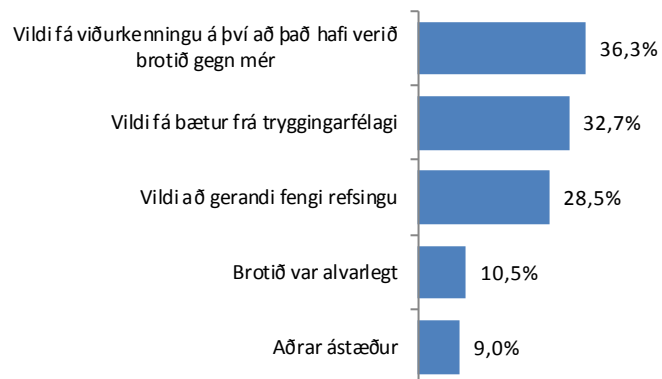
Ástæður þess að þeir sem urðu fyrir innbroti árið 2013, tilkynntu ekki brotið.



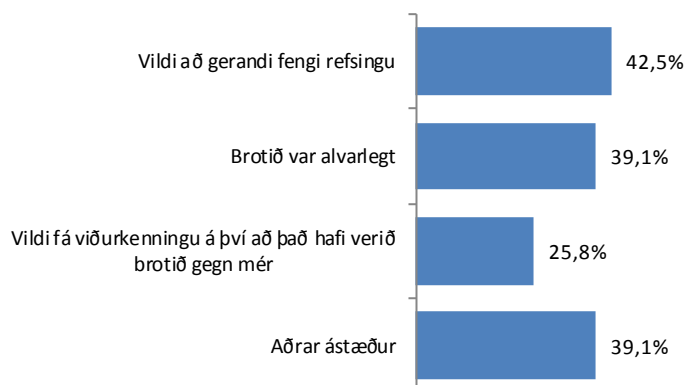
Ástæður þess að þeir sem urðu fyrir ofbeldisbroti árið 2013, tilkynntu ekki brotið.

Hvers vegna tilkynntir þú afbrotið til lögreglunnar?

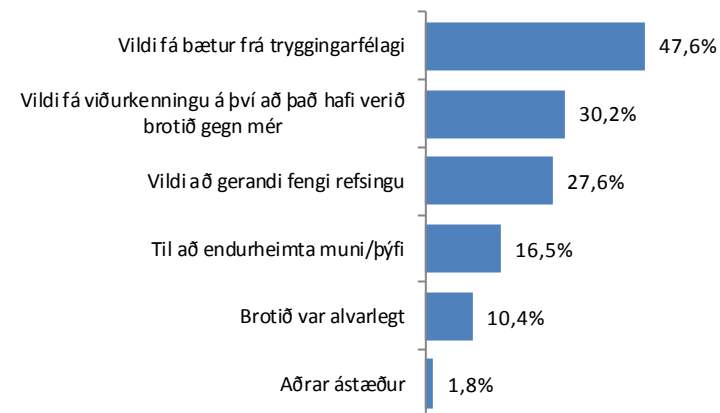
- Mismunandi ástæður lágu að baki því hvers vegna þátttakendur tilkynntu þau brot sem þeir urðu fyrir til lögreglu eftir brotum.
- Algengast var að þeir sem urðu fyrir eignaskemmdum eða innbroti tilkynntu brotið til að fá viðurkenningu á því að brotið hefði verið á þeim.
- Helst ástæða þess að þeir sem urður fyrir þjófnaði tilkynntu brotið til lögreglu var að þeir vildu fá bætur frá tryggingarfélagi. Hins vegar nefndu flestir sem urðu fyrir ofbeldisbroti að þeir vildu að gerandinn fengi refsingu.
- Merkja mátti við fleiri en eina ástæðu fyrir því að brot var tilkynnt.



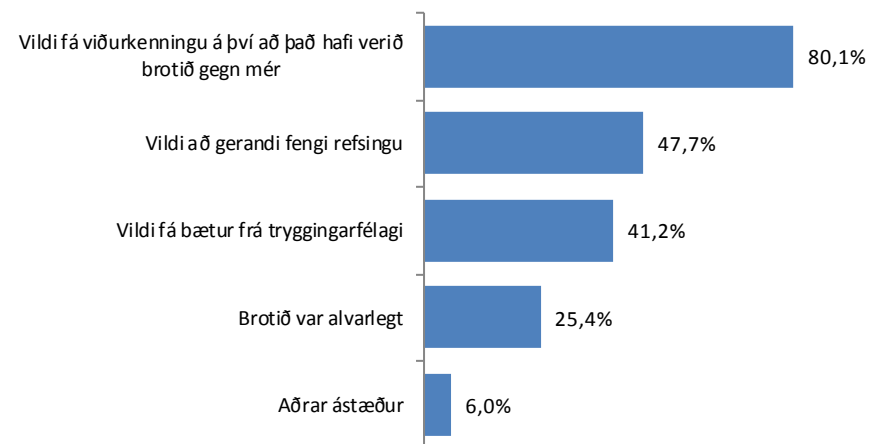
Ástæður þess að þeir sem urðu fyrir eignaskemmdum árið 2013, tilkynntu ekki brotið.



Ástæður þess að þeir sem urðu fyrir ofbeldisbroti árið 2013, tilkynntu ekki brotið.



Ástæður þess að þeir sem urðu fyrir þjófnaði árið 2013, tilkynntu ekki brotið.



Ástæður þess að þeir sem urðu fyrir innbroti árið 2013, tilkynntu ekki brotið.

Útkallsnúmer lögreglu er:

112
EINN EINN TVEIR

Lögreglustöðvar:

1. Grensásvegur 9, 108 Rvk.
2. Flatahraun 11, 220 Hfj.
3. Dalvegur 18, 201 Kóp.
4. Vínlandsleið 2-4, 113 Rvk.
5. Hverfisgata 113, 105 Rvk.



Lögreglan á höfuðborgarsvæðinu

