



**RÍKISLÖGREGLUSTJÓRINN**

**Reynsla landsmanna af afbrotum  
og viðhorf til lögreglu**

**Október 2008**

## Efnisyfirlit

|  |    |
|--|----|
| <b>Helstu niðurstöður</b> .....  | 3  |
| <b>Tilgangur og markmið</b> .....  | 5  |
| <b>Fyrirvari</b> .....   | 5  |
| <b>Framkvæmd</b> .....   | 6  |
| <b>Niðurstöður könnunar</b> .....  | 7  |
| <br>   |    |
| <b>Spu 1.</b> Þegar á heildina er litið, hversu góðu eða slæmu starfi finnst þér lögreglan skila í þínu hverfi/byggðarlagi til að stemma stigu við afbrotum? .....   | 7  |
| <b>Spu 2.</b> Þegar þú hugsar um aðgengi þitt að lögreglunni, t.d. til að fá upplýsingar, aðstoð eða fræðslu þegar á þarf að halda, hversu aðgengileg eða óaðgengileg finnst þér lögreglan vera í þínu hverfi/byggðarlagi? ..... | 8  |
| <b>Spu 3.</b> Hvaða brot telur þú vera mesta vandamálið í þínu hverfi/byggðarlagi? .....   | 9  |
| <b>Spu 4.</b> Hversu örugg(ur) eða óörugg(ur) finnst þér þú vera þegar þú gengur ein/einn í þínu hverfi/byggðarlagi þegar myrkur er skolið á? .....  | 10 |
| <b>Spu 5.</b> Hversu örugg(ur) eða óörugg(ur) finnst þér þú vera þegar þú gengur ein/einn í miðborg Reykjavíkur þegar myrkur er skolið á eða eftir miðnætti um helgar? .....   | 11 |
| <b>Spu 6.</b> Hversu oft, ef einhver tíman, voru aðstæður þannig hjá þér árið 2007 að þú taldir líklegt að þú yrðir fyrir afbroti hér á landi? .....   | 12 |
| <b>Spu 7.</b> Hvaða afbroti óttaðist þú mest að verða fyrir? .....   | 13 |
| <b>Spu 8.</b> Varðst þú fyrir einhverju af eftirtöldum brotum árið 2007? .....   | 14 |
| <b>Spu 9.</b> Tilkynntir þú brotið til lögreglu? .....   | 15 |
| <b>Spu 10.</b> Hafðir þú samband við lögreglu á árinu 2007 af öðrum ástæðum en nefndar voru hér á undan? .....   | 19 |
| Ef já, Hvers vegna hafðir þú samband við lögregluna?   |    |
| <b>Spu 11.</b> Hversu ánægð(ur) eða óánægð(ur) varst þú með þá þjónustu sem þú fékkst hjá lögreglu vegna samskipta við hana á síðasta ári? .....   | 20 |
| <b>Spu 12.</b> Hversu oft sérð þú lögreglumann eða lögreglubíl í þínu hverfi/byggðarlagi að jafnaði? (hér er ekki átt við sýnileika lögreglu t.d. í fjölmiðlum) .....  | 21 |
| <br>   |    |
| <b>Umræða</b> .....  | 22 |
| <br>   |    |
| <b>Spurningalisti</b> .....  | 25 |

## Helstu niðurstöður

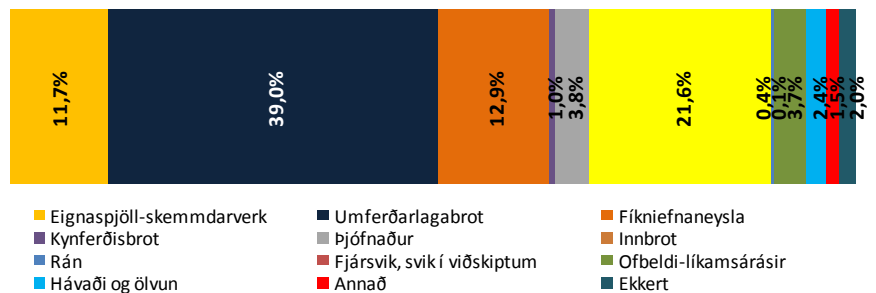
Þegar á heildina er litið, hversu góðu eða slæmu starfi finnst þér lögreglan skila í þínu hverfi/ byggðarlagi til að stemma stigu við afbrotum? Finnst þér hún vera að vinna mjög gott starf, nokkuð gott, frekar slæmt eða mjög slæmt starf?



Þegar þú hugsar um aðgengi þitt að lögreglunni, t.d. til að fá upplýsingar, aðstoð eða fræðslu þegar á þarf að halda, hversu aðgengileg eða óaðgengileg finnst þér lögreglan vera í þínu hverfi/byggðarlagi?



Hvaða brot telur þú vera mesta vandamálið í þínu hverfi/byggðarlagi?



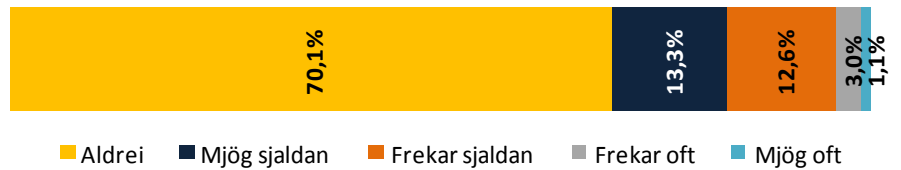
Hversu örugg(ur) eða óörugg(ur) finnst þér þú vera þegar þú gengur ein/einn í þínu hverfi/byggðarlagi þegar myrkur er skolið á? Finnst þér þú vera mjög örugg(ur), frekar örugg(ur), frekar óörugg(ur) eða mjög óörugg(ur)?



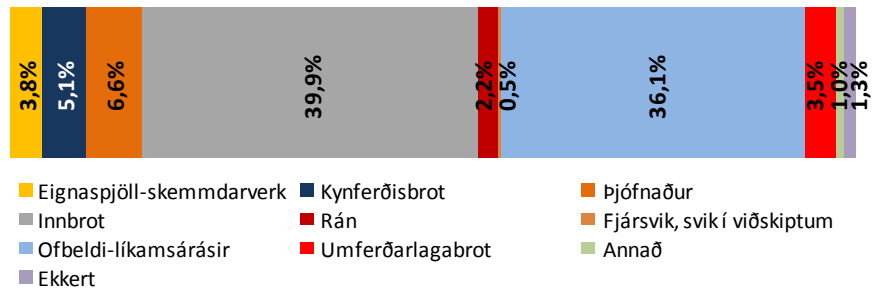
Hversu örugg(ur) eða óörugg(ur) finnst þér þú vera þegar þú gengur ein/einn í miðborg Reykjavíkur þegar myrkur er skolið á eða eftir miðnætti um helgar? Finnst þér þú vera mjög örugg(ur), frekar örugg(ur), frekar óörugg(ur) eða mjög óörugg(ur)?



Hversu oft, ef einhvern tímann, voru aðstæður þannig hjá þér árið 2007 að þú taldir líklegt að þú yrðir fyrir afbroti hér á landi?



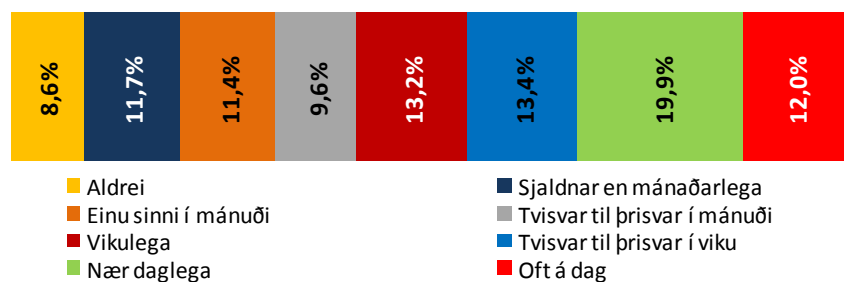
Hvaða afbroti óttaðist þú mest að verða fyrir?



Hversu ánægð(ur) eða óánægð(ur) varst þú með þá þjónustu sem þú fékkst hjá lögreglu vegna samskipta við hana á síðasta ári?



Hversu oft sérð þú lögreglumann eða lögreglubíl í þínu hverfi/byggðarlagi að jafnaði? (hér er ekki átt við sýnileika lögreglu t.d. í fjölmiðlum)



## Tilgangur og markmið könnunar

Árið 2004 var í fyrsta sinn gerð alþjóðleg þolendakönnun á Íslandi sem ríkislögreglustjóri og Háskólaútgáfan gáfu út. Þolendakannanir eru nýjar af nálinni hér á landi en í þolendakönnunum eru þátttakendur m.a. spurðir um reynslu sína af afbrotum. Notkun þolendakannana á sér langa hefð bæði í Bretlandi og Bandaríkjunum og hefur notkun þeirra aukist í Evrópu á síðustu 20 árum. Megintilgangur þessarar skýrslu er að gera grein fyrir niðurstöðum þolendakönnunar sem framkvæmd var í samræmi við löggæsluáætlun stjórnvalda.

Í löggæsluáætlun 2007-2011 er kveðið á um að lögreglan muni meta störf sín og árangur í ljósi kannana á öryggistilfinningu borgaranna og trausti þeirra á störfum hennar. Hingað til hefur lögreglan einblínt á afbrotatíðni en með tilkomu löggæsluáætlunar verða mælikvarðar eins og traust, öryggistilfinning, viðhorf og mat á þjónustupáttum metnir kerfisbundið og niðurstöður notaðar við stefnumótun og markmiðasetningu til framtíðar.

Afrakstur og útkoma lögreglunnar er metin út frá mælikvörðum sem fram koma í löggæsluáætlun 2007-2011. Árangursmælingar eiga að vera öflugt stjórnæki og hefur fjármálaráðuneytið skilgreint hvernig mælikvarðar þurfa að vera til að svo megi verða. Það er ljóst að í upphafi, þegar byrjað er að nota mælikvarða sem ekki hafa verið notaðir áður, verða niðurstöður ekki alveg í samræmi við markmiðin. Það á þó ekki að koma að sök þar sem fyrsta árið, sem árangursmælikvarðar eru notaðir, þarf að skoða niðurstöður þeirra með sérstaklega gagnrýnum hætti hvort sem markmiðin nást eða ekki.

Hvað frekari markmiðasetningu varðar þá má gera ráð fyrir því að hún verði hófleg og í samræmi við löggæsluáætlun stjórnvalda. Framtíðar ársáætlanir lögregluembættanna munu m.a. taka mið af niðurstöðum þolendakönnunarinnar. Þar verður nánar útlistað hvaða leiðar verða farnar til að ná fram settum markmiðum stjórnvalda.

## Fyrirvari

Tölur eins og þær sem er að finna í þessari skýrslu gefa aðra mynd en afbrotatölfræði ríkislögreglustjóra yfir skráð brot. Í sameiningu gefa þessar tvær upplýsingaveitur fyllri mynd af þróun afbrota á Íslandi. Þar sem aðeins ein þolendakönnun hefur verið framkvæmd hér á landi er erfitt að setja markmið vegna þess að upplýsingar um þróun eru ekki til staðar og því geta sveiflur milli ára verið miklar. Í löggæsluáætlun 2007-2011 voru settir fram mælikvarðar sem ekki höfðu áður verið notaðir og má því búast við að niðurstöður verði ekki alveg í samræmi við markmiðin. Allar tölur í niðurstöðukafla verður því að skoða með það að leiðarljósi að frávik frá fyrri könnun kunni að vera innan skekkjumarka og að sama könnun að ári liðnu leiði betur í ljós hver þróunin er.

3. október 2008

Pétur Berg Matthíasson  
Stjórnmála- og stjórnsýslufræðingur

Ólafur Örn Bragason  
Sálfræðingur

## Framkvæmd

### Lýsing á rannsókn

**Framkvæmt:** af Capacent Gallup fyrir ríkislögreglustjóra og lögregluna á höfuðborgarsvæðinu  
**Markmið:** Að kanna viðhorf til lögreglunnar, þjónustu lögreglunnar og öryggistilfinningu almennings.

**Aðferð:** Símakönnun.

**Framkvæmdartími:** júní-ágúst 2008

**Úrtak:** 4000 manns á öllu landinu, 17-75 ára, lagskipt eftir póstnúmerum.

**Spurningar:** Aðlagðar frá: Rannveig Þórisdóttir og Benjamín Gíslason. (2007). Afbrot á höfuðborgarsvæðinu: Dreifing tilkynntra brota eftir svæðum og reynsla íbúa af lögreglu, öryggi og afbrotum. Reykjavík: Lögreglustjórinn á höfuðborgarsvæðinu.

### Stærð úrtaks og svörun

**Upphaflegt úrtak:** 4000

**Búsettir erlendis/Veikir/Látirnir:** 194

**Endanlegt úrtak:** 3806.

**Neita að svara:** 1029

**Næst ekki í:** 422

**Fjöldi svarenda:** 2355

**Svarhlutfall:** 61,9%

### Greiningarbreytur

**Kyn:** Karlar og konur

**Aldur:** Fimm aldursflokkar

**Búseta:** Sex búseturflokkar.

**Menntun:** Fimm flokkar

**Atvinna:** Fimm flokkar

Gögn rannsóknarinnar eru vigtuð til þess að úrtak endurspegli þýði nákvæmlega með tilliti til búsetu. Fjöldatölur í skýrslunni eru því námunðaðar að næstu heilu tölu, en hlutföll miðast við fjöldatöluna eins og hún væri með aukastöfum. Misræmi getur því verið í samanlögðum fjölda einstaklinga í greiningum og í tíðnitöflum.

#### Hlutfall í úrtaki fyrir vigtun

##### Búseta:

|                       |       |
|-----------------------|-------|
| Höfuðborgarsvæðið     | 48,8% |
| Suðurnes              | 5,9%  |
| Vesturland/Vestfirðir | 13,2% |
| Norðurland            | 13,6% |
| Austurland            | 11%   |
| Suðurland             | 7,5%  |

#### Hlutfall í þýði/könnun eftir vigtun

##### Búseta:

|                       |       |
|-----------------------|-------|
| Höfuðborgarsvæðið     | 62,7% |
| Suðurnes              | 6,5%  |
| Vesturland/Vestfirðir | 7,3%  |
| Norðurland            | 11,6% |
| Austurland            | 4,4%  |
| Suðurland             | 7,5%  |

#### Lögreglaumdæmin hafa verið flokkuð eftir búsetu.

|                              |   |
|------------------------------|---|
| <i>Höfuðborgarsvæðið</i>     | Lögreglan á höfuðborgarsvæðinu                                    |
| <i>Suðurnes</i>              | Lögreglan á Suðurnesjum   |
| <i>Vesturland/Vestfirðir</i> | Lögreglan á Vestfjörðum, Snæfellsnesi, í Borgarnesi og á Akranesi |
| <i>Norðurland</i>            | Lögreglan á Akureyri, Blönduósi, Húsavík, Sauðárkróki             |
| <i>Austurland</i>            | Lögreglan á Eskifirði og Seyðisfirði                              |
| <i>Suðurland</i>             | Lögreglan á Selfossi, Hvolsvelli og í Vestmannaeyjum              |

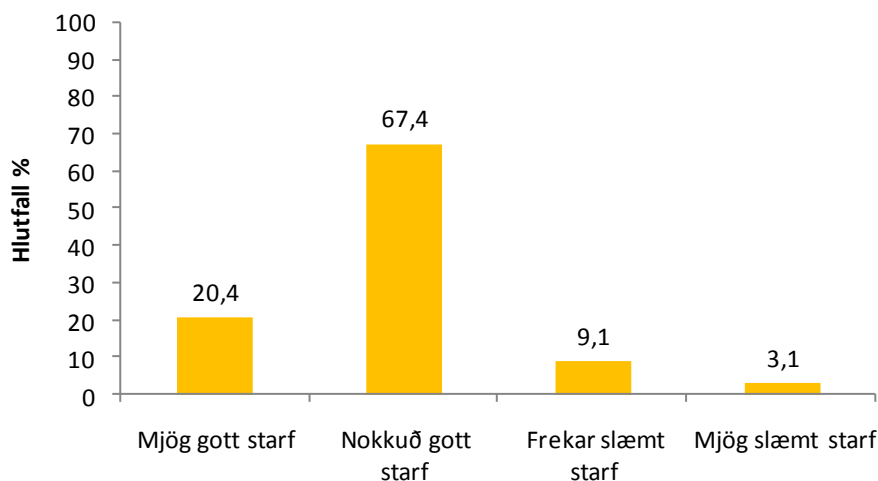
## Niðurstöður könnunar

**Sp. 1.** Þegar á heildina er litið, hversu góðu eða slæmu starfi finnst þér lögreglan skila í þínu hverfi/ byggðarlagi til að stemma stigu við afbrotum? Finnst þér hún vera að vinna mjög gott starf, nokkuð gott, frekar slæmt eða mjög slæmt starf?

| Svör                   | Fjöldi      | Hlutfall % |
|------------------------|-------------|------------|
| Mjög gott starf        | 413         | 20,4       |
| Nokkuð gott starf      | 1364        | 67,4       |
| Frekar slæmt starf     | 185         | 9,1        |
| Mjög slæmt starf       | 62          | 3,1        |
| <b>Fjöldi svarenda</b> | <b>2024</b> | <b>100</b> |

Mikill meiri hluti eða um 88% taldi lögregluna skila mjög eða nokkuð góðu starfi við að stemma stigu við afbrotum í þeirra hverfi. Þeir sem eldri eru telja fremur en þeir yngri að lögreglan sé að vinna gott starf.

Árið 2004 voru 90% svarenda sem sögðu að lögreglan væri að skila mjög eða nokkuð góðu starfi.



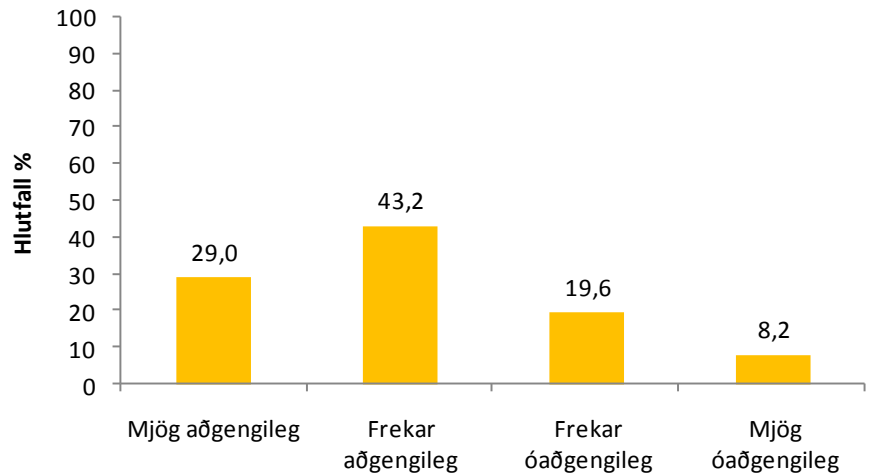
|                              | Fjöldi svara | Mjög gott starf | Nokkuð gott starf | Frekar slæmt starf | Mjög slæmt starf |
|------------------------------|--------------|-----------------|-------------------|--------------------|------------------|
| <b>Kyn*</b>                  |              |                 |                   |                    |                  |
| Karlar                       | 987          | 18,6%           | 66,9%             | 10,7%              | 3,7%             |
| Konur                        | 1037         | 22,2%           | 68,0%             | 7,5%               | 2,3%             |
| <b>Aldur*</b>                |              |                 |                   |                    |                  |
| 18-25 ára                    | 353          | 15,6%           | 70,3%             | 9,3%               | 4,8%             |
| 26-35 ára                    | 390          | 16,4%           | 71,0%             | 11,0%              | 1,5%             |
| 36-45 ára                    | 471          | 21,4%           | 66,5%             | 9,3%               | 2,8%             |
| 46-55 ára                    | 384          | 20,3%           | 67,7%             | 8,6%               | 3,4%             |
| 56-65 ára                    | 266          | 25,6%           | 62,0%             | 8,6%               | 3,8%             |
| 66-76 ára                    | 160          | 29,4%           | 63,1%             | 5,6%               | 1,9%             |
| <b>Búseta</b>                |              |                 |                   |                    |                  |
| Höfuðborgarsvæðið            | 1197         | 18,8%           | 68,3%             | 9,7%               | 3,3%             |
| Suðurnes                     | 144          | 25,0%           | 60,4%             | 8,3%               | 6,3%             |
| Vesturland/Vestfirðir        | 161          | 26,1%           | 63,4%             | 8,1%               | 2,5%             |
| Norðurland                   | 250          | 23,6%           | 65,6%             | 8,4%               | 2,4%             |
| Austurland                   | 100          | 16,0%           | 72,0%             | 11,0%              | 1,0%             |
| Suðurland                    | 172          | 20,3%           | 70,9%             | 7,0%               | 1,7%             |
| <b>Menntun</b>               |              |                 |                   |                    |                  |
| Grunnskólapróf               | 214          | 20,1%           | 68,2%             | 8,9%               | 2,8%             |
| Grunnskólapróf og viðbót     | 514          | 20,4%           | 65,8%             | 8,9%               | 4,9%             |
| Framhaldsskólapróf           | 454          | 20,5%           | 68,7%             | 7,7%               | 3,1%             |
| Framhaldsskólapróf og viðbót | 231          | 19,9%           | 66,7%             | 10,8%              | 2,6%             |
| Háskólapróf                  | 605          | 20,5%           | 67,8%             | 9,9%               | 1,8%             |
| <b>Atvinna</b>               |              |                 |                   |                    |                  |
| Launþegi                     | 1368         | 19,0%           | 68,2%             | 9,6%               | 3,2%             |
| Atvinnurekandi               | 275          | 19,3%           | 68,0%             | 9,1%               | 3,6%             |
| Nemi                         | 154          | 20,8%           | 69,5%             | 9,1%               | 0,6%             |
| Ellilífeyrisþegi             | 111          | 33,3%           | 57,7%             | 6,3%               | 2,7%             |
| Annað                        | 102          | 25,5%           | 63,7%             | 6,9%               | 3,9%             |

\* Marktækur munur á milli hópa

## Sp. 2. Þegar þú hugsar um aðgengi þitt að lögreglunni, t.d. til að fá upplýsingar, aðstoð eða fræðslu þegar á þarf að halda, hversu aðgengileg eða óaðgengileg finnst þér lögreglan vera í þínu hverfi/byggðarlagi?

| Svör                   | Fjöldi      | Hlutfall % |
|------------------------|-------------|------------|
| Mjög aðgengileg        | 530         | 29,0       |
| Frekar aðgengileg      | 788         | 43,2       |
| Frekar óaðgengileg     | 357         | 19,6       |
| Mjög óaðgengileg       | 150         | 8,2        |
| <b>Fjöldi svarenda</b> | <b>1825</b> | <b>100</b> |

Um 72% telja að aðgengi sitt að lögreglunni í sínu byggðarlagi sé mjög eða frekar aðgengilegt. Tæp 85% íbúa á norðurlandi telja að aðgengi að lögreglunni sé mjög eða frekar aðgengilegt. Lægst er það á austurlandi en þar telja um 64% íbúa að aðgengið sé mjög eða frekar aðgengilegt.



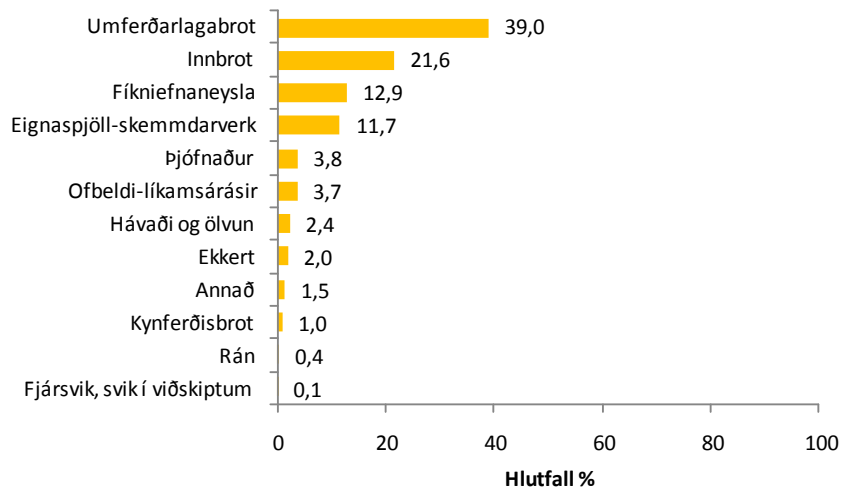
|                              | Fjöldi svara | Mjög aðgengileg | Frekar aðgengileg | Frekar óaðgengileg | Mjög óaðgengileg |
|------------------------------|--------------|-----------------|-------------------|--------------------|------------------|
| <b>Kyn</b>                   |              |                 |                   |                    |                  |
| Karlar                       | 893          | 27,7%           | 43,4%             | 19,0%              | 9,9%             |
| Konur                        | 932          | 30,4%           | 42,9%             | 20,0%              | 6,8%             |
| <b>Aldur*</b>                |              |                 |                   |                    |                  |
| 18-25 ára                    | 335          | 20,0%           | 46,6%             | 21,2%              | 12,2%            |
| 26-35 ára                    | 353          | 24,6%           | 47,0%             | 21,8%              | 6,5%             |
| 36-45 ára                    | 421          | 33,3%           | 43,9%             | 14,5%              | 8,3%             |
| 46-55 ára                    | 344          | 29,7%           | 41,9%             | 21,5%              | 7,0%             |
| 56-65 ára                    | 241          | 32,8%           | 39,4%             | 20,3%              | 7,5%             |
| 66-76 ára                    | 128          | 42,2%           | 32,8%             | 18,8%              | 6,3%             |
| <b>Búseta*</b>               |              |                 |                   |                    |                  |
| Höfuðborgarsvæðið            | 1055         | 23,7%           | 44,2%             | 22,7%              | 9,5%             |
| Suðurnes                     | 134          | 35,8%           | 36,6%             | 15,7%              | 11,9%            |
| Vesturland/Vestfirðir        | 149          | 40,9%           | 38,9%             | 13,4%              | 6,7%             |
| Norðurland                   | 239          | 37,7%           | 46,9%             | 12,1%              | 3,3%             |
| Austurland                   | 94           | 28,7%           | 35,1%             | 24,5%              | 11,7%            |
| Suðurland                    | 154          | 35,1%           | 45,5%             | 16,2%              | 3,2%             |
| <b>Menntun*</b>              |              |                 |                   |                    |                  |
| Grunnskólapróf               | 185          | 23,8%           | 50,8%             | 19,5%              | 5,9%             |
| Grunnskólapróf og viðbót     | 456          | 32,7%           | 36,0%             | 19,5%              | 11,8%            |
| Framhaldsskólapróf           | 423          | 28,6%           | 42,3%             | 20,1%              | 9,0%             |
| Framhaldsskólapróf og viðbót | 213          | 27,2%           | 47,9%             | 18,3%              | 6,6%             |
| Háskólapróf                  | 543          | 28,9%           | 45,7%             | 19,3%              | 6,1%             |
| <b>Atvinna*</b>              |              |                 |                   |                    |                  |
| Launþegi                     | 1259         | 28,1%           | 43,1%             | 19,3%              | 9,5%             |
| Atvinnurekandi               | 238          | 29,4%           | 44,1%             | 20,6%              | 5,9%             |
| Nemi                         | 143          | 21,7%           | 51,7%             | 20,3%              | 6,3%             |
| Ellilífeyrisþegi             | 92           | 44,6%           | 31,5%             | 18,5%              | 5,4%             |
| Annað                        | 85           | 37,6%           | 38,8%             | 20,0%              | 3,5%             |

\* Marktækur munur á milli hópa



## Sp. 3. Hvaða brot telur þú vera mesta vandamálið í þínu hverfi/byggðarlagi?

| Svör                        | Fjöldi      | Hlutfall % |
|-----------------------------|-------------|------------|
| Umferðarlagabrot            | 649         | 39,0       |
| Innbrot                     | 359         | 21,6       |
| Fíkniefnaneysla             | 214         | 12,9       |
| Eignaspjöll-skemmdarverk    | 195         | 11,7       |
| Þjófnaður                   | 63          | 3,8        |
| Ofbeldi-líkamsárásir        | 61          | 3,7        |
| Hávaði og ölvun             | 40          | 2,4        |
| Ekkert                      | 34          | 2,0        |
| Annað                       | 25          | 1,5        |
| Kynferðisbrot               | 16          | 1,0        |
| Rán                         | 6           | 0,4        |
| Fjársvik, svik í viðskiptum | 1           | 0,1        |
| <b>Fjöldi svarenda</b>      | <b>1663</b> | <b>100</b> |



Um 39% svarenda segja að umferðarlagabrot séu mesta vandamálið í sínu byggðarlagi. Tæplega 22% segja innbrot og um 13% fíkniefnabrot.

Umferðarlagabrot eru talin mesta vandamálið í flestum landshlutum nema á höfuðborgarsvæðinu og Suðurnesjum. Um 31% svarenda á höfuðborgarsvæðinu segja að innbrot séu mesta vandamálið, en á Suðurnesjum segja um 36% að fíkniefnaneysla sé mesta vandamálið.

|                              | Fjöldi svara | Eignaspjöll-skemmdarverk | Umferðarlagabrot | Fíkniefnaneysla | Kynferðisbrot | Þjófnaður | Innbrot | Rán  | Fjársvik, svik í viðskiptum | Ofbeldi-líkamsárásir | Hávaði og ölvun | Annað | Ekkert |
|------------------------------|--------------|--------------------------|------------------|-----------------|---------------|-----------|---------|------|-----------------------------|----------------------|-----------------|-------|--------|
| <b>Kyn*</b>                  |              |                          |                  |                 |               |           |         |      |                             |                      |                 |       |        |
| Karlar                       | 818          | 11,1%                    | 41,7%            | 12,6%           | 0,7%          | 4,4%      | 18,7%   | 0,0% | 0,1%                        | 3,9%                 | 2,6%            | 1,6%  | 2,6%   |
| Konur                        | 844          | 12,3%                    | 36,5%            | 13,3%           | 1,2%          | 3,1%      | 24,4%   | 0,8% | 0,0%                        | 3,4%                 | 2,1%            | 1,3%  | 1,5%   |
| <b>Aldur*</b>                |              |                          |                  |                 |               |           |         |      |                             |                      |                 |       |        |
| 18-25 ára                    | 282          | 8,9%                     | 38,7%            | 13,5%           | 1,4%          | 4,6%      | 19,1%   | 0,0% | 0,4%                        | 6,7%                 | 3,5%            | 1,1%  | 2,1%   |
| 26-35 ára                    | 326          | 18,4%                    | 39,9%            | 8,3%            | 1,2%          | 3,1%      | 19,6%   | 0,9% | 0,0%                        | 4,3%                 | 3,4%            | 0,6%  | 0,3%   |
| 36-45 ára                    | 380          | 11,6%                    | 42,4%            | 13,7%           | 0,5%          | 4,5%      | 22,6%   | 0,8% | 0,0%                        | 1,8%                 | 1,1%            | 0,8%  | 0,3%   |
| 46-55 ára                    | 320          | 10,9%                    | 39,1%            | 14,1%           | 0,3%          | 3,8%      | 22,5%   | 0,0% | 0,0%                        | 3,8%                 | 1,6%            | 0,9%  | 3,1%   |
| 56-65 ára                    | 231          | 8,7%                     | 31,6%            | 16,0%           | 2,2%          | 1,7%      | 29,0%   | 0,0% | 0,0%                        | 1,3%                 | 3,5%            | 3,5%  | 2,6%   |
| 66-76 ára                    | 126          | 8,7%                     | 40,5%            | 13,5%           | 0,8%          | 5,6%      | 12,7%   | 0,8% | 0,0%                        | 4,8%                 | 1,6%            | 4,0%  | 7,1%   |
| <b>Búseta*</b>               |              |                          |                  |                 |               |           |         |      |                             |                      |                 |       |        |
| Höfuðborgarsvæðið            | 1008         | 16,7%                    | 29,5%            | 5,1%            | 1,3%          | 5,3%      | 31,3%   | 0,6% | 0,1%                        | 2,7%                 | 3,0%            | 1,7%  | 3,0%   |
| Suðurnes                     | 119          | 5,9%                     | 30,3%            | 36,1%           | 1,7%          | 2,5%      | 10,1%   | 0,0% | 0,0%                        | 9,2%                 | 2,5%            | 1,7%  | 0,0%   |
| Vesturland/Vestfirðir        | 144          | 2,1%                     | 57,6%            | 29,2%           | 0,7%          | 0,7%      | 4,9%    | 0,0% | 0,0%                        | 1,4%                 | 0,7%            | 2,1%  | 0,7%   |
| Norðurland                   | 190          | 4,2%                     | 58,9%            | 22,1%           | 0,0%          | 2,1%      | 5,8%    | 0,0% | 0,0%                        | 3,7%                 | 1,6%            | 1,1%  | 0,5%   |
| Austurland                   | 73           | 0,0%                     | 67,1%            | 17,8%           | 0,0%          | 2,7%      | 1,4%    | 0,0% | 0,0%                        | 8,2%                 | 1,4%            | 0,0%  | 1,4%   |
| Suðurland                    | 129          | 7,0%                     | 55,8%            | 17,8%           | 0,0%          | 0,0%      | 10,1%   | 0,0% | 0,0%                        | 6,2%                 | 1,6%            | 0,8%  | 0,8%   |
| <b>Menntun*</b>              |              |                          |                  |                 |               |           |         |      |                             |                      |                 |       |        |
| Grunnskólapróf               | 163          | 8,0%                     | 41,1%            | 18,4%           | 1,2%          | 3,1%      | 15,3%   | 0,0% | 0,0%                        | 5,5%                 | 2,5%            | 2,5%  | 2,5%   |
| Grunnskólapróf og viðbót     | 397          | 9,8%                     | 42,8%            | 16,4%           | 1,3%          | 4,0%      | 16,1%   | 0,0% | 0,0%                        | 3,8%                 | 2,0%            | 0,5%  | 3,3%   |
| Framhaldsskólapróf           | 385          | 11,9%                    | 40,8%            | 13,5%           | 0,8%          | 3,1%      | 19,0%   | 1,0% | 0,3%                        | 2,9%                 | 1,8%            | 2,1%  | 2,9%   |
| Framhaldsskólapróf og viðbót | 196          | 12,8%                    | 41,3%            | 13,8%           | 1,5%          | 2,6%      | 16,8%   | 0,0% | 0,0%                        | 6,1%                 | 3,6%            | 1,0%  | 0,5%   |
| Háskólapróf                  | 520          | 13,8%                    | 32,9%            | 7,9%            | 0,8%          | 4,4%      | 31,5%   | 0,6% | 0,0%                        | 2,7%                 | 2,7%            | 1,7%  | 1,0%   |
| <b>Atvinna*</b>              |              |                          |                  |                 |               |           |         |      |                             |                      |                 |       |        |
| Launþegi                     | 1126         | 12,2%                    | 38,4%            | 11,9%           | 1,2%          | 3,2%      | 23,8%   | 0,4% | 0,1%                        | 3,4%                 | 2,6%            | 1,4%  | 1,6%   |
| Atvinnurekandi               | 236          | 9,3%                     | 45,8%            | 12,3%           | 0,0%          | 5,9%      | 17,4%   | 0,0% | 0,0%                        | 2,5%                 | 1,7%            | 1,3%  | 3,8%   |
| Nemi                         | 124          | 10,5%                    | 40,3%            | 14,5%           | 0,8%          | 4,0%      | 18,5%   | 0,8% | 0,0%                        | 5,6%                 | 4,0%            | 0,8%  | 0,0%   |
| Ellilífeyrisþegi             | 97           | 10,3%                    | 35,1%            | 19,6%           | 1,0%          | 4,1%      | 11,3%   | 1,0% | 0,0%                        | 4,1%                 | 2,1%            | 5,2%  | 6,2%   |
| Annað                        | 74           | 18,9%                    | 31,1%            | 20,3%           | 1,4%          | 4,1%      | 18,9%   | 0,0% | 0,0%                        | 5,4%                 | 0,0%            | 0,0%  | 0,0%   |

\* Marktækur munur á milli hópa

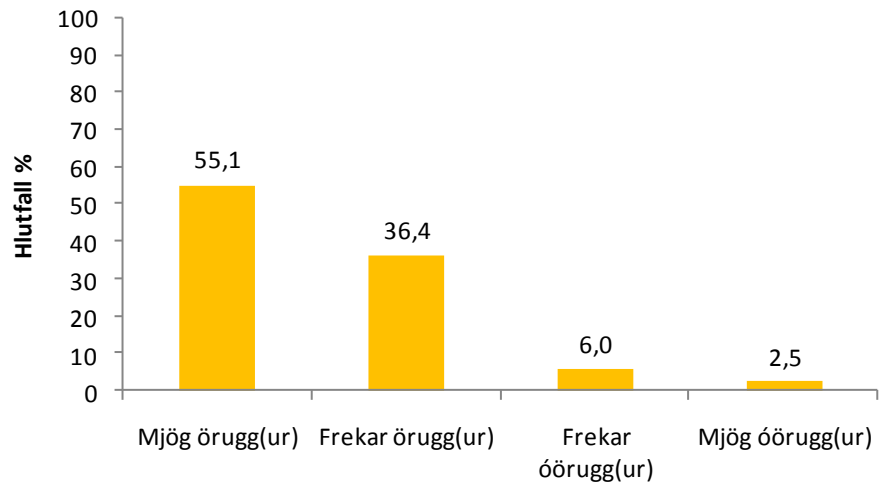
**Sp. 4. Hversu örugg(ur) eða óörugg(ur) finnst þér þú vera þegar þú gengur ein/einn í þínu hverfi/byggðarlagi þegar myrkur er skollíð á? Finnst þér þú vera mjög örugg(ur), frekar örugg(ur), frekar óörugg(ur) eða mjög óörugg(ur)?**

| Svör                   | Fjöldi      | Hlutfall % |
|------------------------|-------------|------------|
| Mjög örugg(ur)         | 1260        | 55,1       |
| Frekar örugg(ur)       | 832         | 36,4       |
| Frekar óörugg(ur)      | 137         | 6,0        |
| Mjög óörugg(ur)        | 58          | 2,5        |
| <b>Fjöldi svarenda</b> | <b>2287</b> | <b>100</b> |

Um 91,5% svarenda sögðust mjög eða frekar öruggir er þeir væru einir á gangi að kvöldi í sínu byggðarlagi. Þeir þátttakendur sem yngstir eru telja sig öruggasta en þeir sem elstir eru óöruggasta.

Um 15,4% telja sig vera mjög eða frekar óörugga á Suðurnesjum, en einungis 3,4% telja sig mjög eða frekar óörugga á Norðurlandi.

Árið 2004 voru 94% svarenda sem sögðust mjög eða frekar öruggir er þeir væru einir á gangi að kvöldi í eigin hverfi.



|                              | Fjöldi svara | Mjög örugg(ur) | Frekar örugg(ur) | Frekar óörugg(ur) | Mjög óörugg(ur) |
|------------------------------|--------------|----------------|------------------|-------------------|-----------------|
| <b>Kyn*</b>                  |              |                |                  |                   |                 |
| Karlar                       | 1107         | 69,6%          | 27,6%            | 2,1%              | 0,7%            |
| Konur                        | 1181         | 41,4%          | 44,7%            | 9,7%              | 4,1%            |
| <b>Aldur*</b>                |              |                |                  |                   |                 |
| 18-25 ára                    | 392          | 64,5%          | 25,5%            | 7,9%              | 2,0%            |
| 26-35 ára                    | 456          | 56,8%          | 36,8%            | 5,5%              | 0,9%            |
| 36-45 ára                    | 512          | 53,1%          | 40,0%            | 5,7%              | 1,2%            |
| 46-55 ára                    | 438          | 56,6%          | 37,0%            | 3,7%              | 2,7%            |
| 56-65 ára                    | 319          | 47,6%          | 42,0%            | 6,3%              | 4,1%            |
| 66-76 ára                    | 171          | 43,9%          | 37,4%            | 9,9%              | 8,8%            |
| <b>Búseta*</b>               |              |                |                  |                   |                 |
| Höfuðborgarsvæðið            | 1429         | 49,3%          | 40,4%            | 7,1%              | 3,2%            |
| Suðurnes                     | 149          | 45,0%          | 39,6%            | 11,4%             | 4,0%            |
| Vesturland/Vestfirðir        | 169          | 72,2%          | 24,3%            | 3,0%              | 0,6%            |
| Norðurland                   | 267          | 70,4%          | 26,2%            | 3,4%              | 0,0%            |
| Austurland                   | 104          | 75,0%          | 21,2%            | 1,9%              | 1,9%            |
| Suðurland                    | 169          | 59,8%          | 36,7%            | 1,8%              | 1,8%            |
| <b>Menntun*</b>              |              |                |                  |                   |                 |
| Grunnskólapróf               | 226          | 48,2%          | 40,3%            | 5,8%              | 5,8%            |
| Grunnskólapróf og viðbót     | 563          | 53,6%          | 35,3%            | 8,3%              | 2,7%            |
| Framhaldsskólapróf           | 529          | 60,7%          | 32,1%            | 4,5%              | 2,6%            |
| Framhaldsskólapróf og viðbót | 268          | 58,2%          | 35,1%            | 6,3%              | 0,4%            |
| Háskólapróf                  | 698          | 53,2%          | 39,4%            | 5,3%              | 2,1%            |
| <b>Atvinna*</b>              |              |                |                  |                   |                 |
| Launþegi                     | 1574         | 54,3%          | 37,4%            | 5,9%              | 2,4%            |
| Atvinnurekandi               | 301          | 65,4%          | 30,9%            | 2,3%              | 1,3%            |
| Nemi                         | 166          | 57,2%          | 34,9%            | 6,6%              | 1,2%            |
| Ellilífeyrisþegi             | 123          | 44,7%          | 36,6%            | 9,8%              | 8,9%            |
| Annað                        | 108          | 48,1%          | 37,0%            | 12,0%             | 2,8%            |

\* Marktækur munur á milli hópa

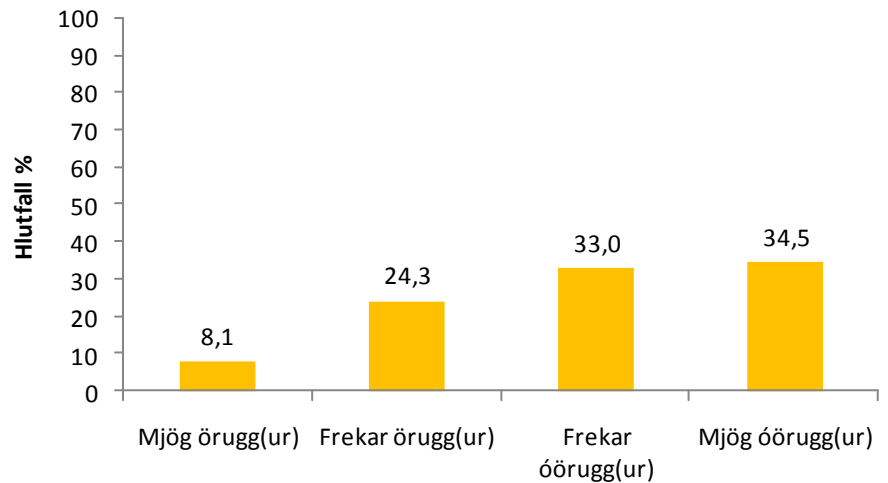
**Sp. 5. Hversu örugg(ur) eða óörugg(ur) finnst þér þú vera þegar þú gengur ein/einn í miðborg Reykjavíkur þegar myrkur er skolið á eða eftir miðnætti um helgar? Finnst þér þú vera mjög örugg(ur), frekar örugg(ur), frekar óörugg(ur) eða mjög óörugg(ur)?**

| Svör                   | Fjöldi      | Hlutfall % |
|------------------------|-------------|------------|
| Mjög örugg(ur)         | 146         | 8,1        |
| Frekar örugg(ur)       | 436         | 24,3       |
| Frekar óörugg(ur)      | 591         | 33,0       |
| Mjög óörugg(ur)        | 619         | 34,5       |
| <b>Fjöldi svarenda</b> | <b>1792</b> | <b>100</b> |

Um 32,4% svarenda sögðust mjög eða frekar öruggir er þeir væru einir á gangi að kvöldi í miðborg Reykjavíkur um helgar. Íbúar á landsbyggðinni segjast frekar en íbúar höfuðborgarsvæðisins vera mjög eða frekar óöruggir þegar þeir eru einir á gangi í miðborg Reykjavíkur um helgar eftir að myrkur er skolið á.

Um 47% karla telja sig mjög eða frekar örugga en einungis 18,3% kvenna.

Árið 2004 voru 36% svarenda sem sögðust mjög eða frekar öruggir er þeir væru einir á gangi að kvöldi í miðborg Reykjavíkur um helgar.



|                              | Fjöldi svara | Mjög örugg(ur) | Frekar örugg(ur) | Frekar óörugg(ur) | Mjög óörugg(ur) |
|------------------------------|--------------|----------------|------------------|-------------------|-----------------|
| <b>Kyn*</b>                  |              |                |                  |                   |                 |
| Karlar                       | 876          | 13,1%          | 34,1%            | 32,6%             | 20,1%           |
| Konur                        | 917          | 3,4%           | 14,9%            | 33,4%             | 48,3%           |
| <b>Aldur*</b>                |              |                |                  |                   |                 |
| 18-25 ára                    | 378          | 14,3%          | 34,1%            | 32,8%             | 18,8%           |
| 26-35 ára                    | 424          | 6,4%           | 31,4%            | 33,7%             | 28,5%           |
| 36-45 ára                    | 428          | 7,9%           | 19,9%            | 31,8%             | 40,4%           |
| 46-55 ára                    | 308          | 5,5%           | 19,2%            | 35,7%             | 39,6%           |
| 56-65 ára                    | 182          | 7,7%           | 12,6%            | 32,4%             | 47,3%           |
| 66-76 ára                    | 73           | 0,0%           | 9,6%             | 26,0%             | 64,4%           |
| <b>Búseta*</b>               |              |                |                  |                   |                 |
| Höfuðborgarsvæðið            | 1190         | 10,2%          | 27,1%            | 33,4%             | 29,3%           |
| Suðurnes                     | 102          | 9,8%           | 22,5%            | 30,4%             | 37,3%           |
| Vesturland/Vestfirðir        | 121          | 3,3%           | 23,1%            | 29,8%             | 43,8%           |
| Norðurland                   | 191          | 4,2%           | 13,1%            | 30,9%             | 51,8%           |
| Austurland                   | 72           | 2,8%           | 16,7%            | 36,1%             | 44,4%           |
| Suðurland                    | 116          | 0,9%           | 22,4%            | 35,3%             | 41,4%           |
| <b>Menntun*</b>              |              |                |                  |                   |                 |
| Grunnskólapróf               | 155          | 7,7%           | 11,0%            | 29,0%             | 52,3%           |
| Grunnskólapróf og viðbót     | 409          | 8,8%           | 19,3%            | 32,8%             | 39,1%           |
| Framhaldsskólapróf           | 405          | 8,4%           | 25,2%            | 34,1%             | 32,3%           |
| Framhaldsskólapróf og viðbót | 237          | 9,3%           | 31,6%            | 30,0%             | 29,1%           |
| Háskólapróf                  | 586          | 7,3%           | 27,8%            | 34,8%             | 30,0%           |
| <b>Atvinna*</b>              |              |                |                  |                   |                 |
| Launþegi                     | 1277         | 7,8%           | 24,9%            | 33,3%             | 34,0%           |
| Atvinnurekandi               | 230          | 11,7%          | 23,0%            | 31,7%             | 33,5%           |
| Nemi                         | 157          | 8,9%           | 33,1%            | 35,7%             | 22,3%           |
| Ellilífeyrisþegi             | 43           | 0,0%           | 7,0%             | 23,3%             | 69,8%           |
| Annað                        | 78           | 3,8%           | 10,3%            | 33,3%             | 52,6%           |

\* Marktækur munur á milli hópa

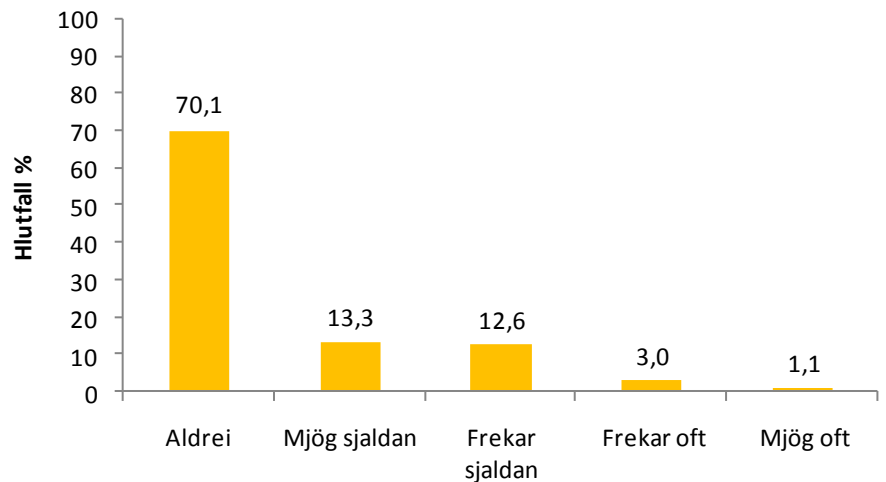
## Sp. 6. Hversu oft, ef einhvern tímann, voru aðstæður þannig hjá þér árið 2007 að þú taldir líklegt að þú yrðir fyrir afbroti hér á landi?

| Svör                   | Fjöldi      | Hlutfall % |
|------------------------|-------------|------------|
| Aldrei                 | 1572        | 70,1       |
| Mjög sjaldan           | 298         | 13,3       |
| Frekar sjaldan         | 283         | 12,6       |
| Frekar oft             | 67          | 3,0        |
| Mjög oft               | 24          | 1,1        |
| <b>Fjöldi svarenda</b> | <b>2244</b> | <b>100</b> |

Um 70% svarenda sagðist aldrei hafa talið að þeir myndu verða fórnarlamb afbrota á síðasta ári.

Um 4% svarenda sögðust hins vegar hafa verið frekar oft eða mjög oft í þannig aðstæðum.

Eldri svarendur sögðust frekar en þeir yngri aldrei hafa talið líklegt að verða fyrir afbroti.



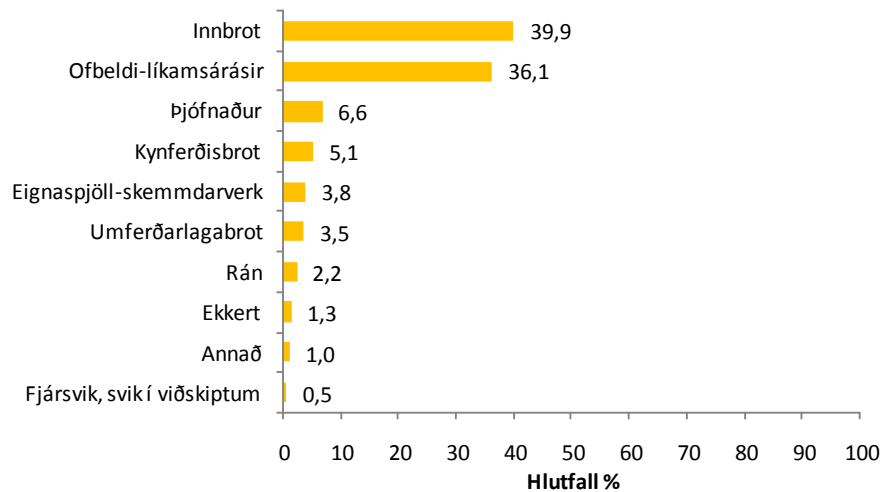
(Ef aldrei, sleppa næstu spurningu)

|                              | Fjöldi svara | Aldrei | Mjög sjaldan | Frekar sjaldan | Frekar oft | Mjög oft |
|------------------------------|--------------|--------|--------------|----------------|------------|----------|
| <b>Kyn</b>                   |              |        |              |                |            |          |
| Karlar                       | 1075         | 70,4%  | 13,2%        | 12,8%          | 2,2%       | 1,3%     |
| Konur                        | 1169         | 69,7%  | 13,3%        | 12,4%          | 3,7%       | 0,9%     |
| <b>Aldur*</b>                |              |        |              |                |            |          |
| 18-25 ára                    | 382          | 62,8%  | 16,8%        | 17,0%          | 2,4%       | 1,0%     |
| 26-35 ára                    | 431          | 64,5%  | 16,9%        | 13,7%          | 3,9%       | 0,9%     |
| 36-45 ára                    | 498          | 67,3%  | 15,5%        | 12,9%          | 2,8%       | 1,6%     |
| 46-55 ára                    | 433          | 72,7%  | 10,2%        | 12,5%          | 3,2%       | 1,4%     |
| 56-65 ára                    | 319          | 78,4%  | 9,1%         | 9,4%           | 2,8%       | 0,3%     |
| 66-76 ára                    | 184          | 84,2%  | 6,5%         | 6,5%           | 2,2%       | 0,5%     |
| <b>Búseta</b>                |              |        |              |                |            |          |
| Höfuðborgarsvæðið            | 1402         | 67,8%  | 13,8%        | 13,9%          | 3,2%       | 1,3%     |
| Suðurnes                     | 149          | 67,8%  | 12,1%        | 14,1%          | 4,7%       | 1,3%     |
| Vesturland/Vestfirðir        | 164          | 73,2%  | 12,2%        | 11,0%          | 2,4%       | 1,2%     |
| Norðurland                   | 260          | 73,8%  | 14,6%        | 9,6%           | 1,5%       | 0,4%     |
| Austurland                   | 100          | 80,0%  | 11,0%        | 7,0%           | 2,0%       | 0,0%     |
| Suðurland                    | 169          | 75,7%  | 10,7%        | 10,1%          | 3,0%       | 0,6%     |
| <b>Menntun*</b>              |              |        |              |                |            |          |
| Grunnskólapróf               | 231          | 74,0%  | 12,6%        | 9,5%           | 3,5%       | 0,4%     |
| Grunnskólapróf og viðbót     | 554          | 71,3%  | 11,9%        | 12,5%          | 2,5%       | 1,8%     |
| Framhaldsskólapróf           | 525          | 73,7%  | 11,6%        | 12,0%          | 1,9%       | 0,8%     |
| Framhaldsskólapróf og viðbót | 257          | 61,5%  | 17,9%        | 17,9%          | 2,3%       | 0,4%     |
| Háskólapróf                  | 672          | 68,2%  | 14,3%        | 12,2%          | 4,2%       | 1,2%     |
| <b>Atvinna*</b>              |              |        |              |                |            |          |
| Launþegi                     | 1527         | 68,7%  | 13,2%        | 13,8%          | 3,2%       | 1,0%     |
| Atvinnurekandi               | 299          | 69,9%  | 16,4%        | 10,0%          | 2,0%       | 1,7%     |
| Nemi                         | 165          | 64,8%  | 18,2%        | 15,2%          | 1,2%       | 0,6%     |
| Ellilífeyrisþegi             | 131          | 86,3%  | 6,1%         | 5,3%           | 1,5%       | 0,8%     |
| Annað                        | 111          | 73,9%  | 8,1%         | 9,9%           | 6,3%       | 1,8%     |

\* Marktækur munur á milli hópa

## Sp. 7. Hvaða afbroti óttaðist þú mest að verða fyrir?

| Svör                        | Fjöldi     | Hlutfall % |
|-----------------------------|------------|------------|
| Innbrot                     | 241        | 39,9       |
| Ofbeldi-líkamsárásir        | 218        | 36,1       |
| Þjófnaður                   | 40         | 6,6        |
| Kynferðisbrot               | 31         | 5,1        |
| Eignaspjöll-skemmdarverk    | 23         | 3,8        |
| Umferðarlagabrot            | 21         | 3,5        |
| Rán                         | 13         | 2,2        |
| Ekkert                      | 8          | 1,3        |
| Annað                       | 6          | 1,0        |
| Fjársvik, svik í viðskiptum | 3          | 0,5        |
| <b>Fjöldi svarenda</b>      | <b>604</b> | <b>100</b> |



Um 40% svarenda óttast mest að verða fyrir innbroti og um 36% fyrir líkamsárás. Á höfuðborgarsvæðinu óttast 43% svarenda mest að verða fyrir innbroti.

Konur óttast fremur en karlar að verða fyrir kynferðisbroti og innbroti. Karlmenn óttast líkamsárásir og eignaspjöll fremur en konur.

Þeir yngri óttast frekar ofbeldisbrot en þeir sem eldri eru.

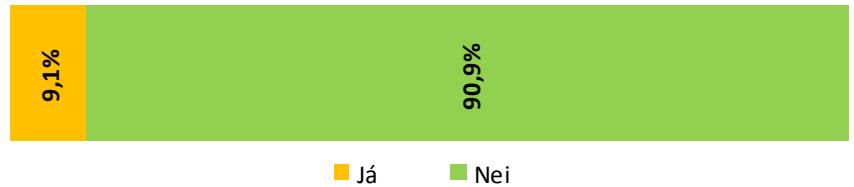
|                              | Fjöldi svara | Eignaspjöll-skemmdarverk | Kynferðisbrot | Þjófnaður | Innbrot | Rán   | Fjársvik, svik í viðskiptum | Ofbeldi-líkamsárásir | Umferðarlagabrot | Annað | Ekkert |
|------------------------------|--------------|--------------------------|---------------|-----------|---------|-------|-----------------------------|----------------------|------------------|-------|--------|
| <b>Kyn*</b>                  |              |                          |               |           |         |       |                             |                      |                  |       |        |
| Karlar                       | 283          | 7,4%                     | 1,1%          | 7,4%      | 35,3%   | 2,1%  | 0,7%                        | 37,8%                | 4,9%             | 1,4%  | 1,8%   |
| Konur                        | 324          | 0,9%                     | 8,6%          | 5,9%      | 43,5%   | 2,2%  | 0,6%                        | 34,3%                | 2,5%             | 0,6%  | 0,9%   |
| <b>Aldur*</b>                |              |                          |               |           |         |       |                             |                      |                  |       |        |
| 18-25 ára                    | 125          | 2,4%                     | 9,6%          | 3,2%      | 19,2%   | 2,4%  | 0,8%                        | 56,8%                | 2,4%             | 1,6%  | 1,6%   |
| 26-35 ára                    | 141          | 2,8%                     | 8,5%          | 3,5%      | 45,4%   | 0,7%  | 0,0%                        | 35,5%                | 1,4%             | 0,0%  | 2,1%   |
| 36-45 ára                    | 147          | 6,8%                     | 2,7%          | 10,9%     | 46,9%   | 0,7%  | 0,7%                        | 23,8%                | 5,4%             | 0,0%  | 2,0%   |
| 46-55 ára                    | 105          | 1,0%                     | 1,0%          | 10,5%     | 46,7%   | 2,9%  | 1,0%                        | 29,5%                | 4,8%             | 1,9%  | 1,0%   |
| 56-65 ára                    | 59           | 6,8%                     | 3,4%          | 5,1%      | 40,7%   | 3,4%  | 1,7%                        | 32,2%                | 3,4%             | 3,4%  | 0,0%   |
| 66-76 ára                    | 28           | 3,6%                     | 0,0%          | 0,0%      | 39,3%   | 10,7% | 0,0%                        | 39,3%                | 7,1%             | 0,0%  | 0,0%   |
| <b>Búseta</b>                |              |                          |               |           |         |       |                             |                      |                  |       |        |
| Höfuðborgarsvæðið            | 416          | 4,3%                     | 5,5%          | 7,2%      | 43,3%   | 1,4%  | 0,2%                        | 34,4%                | 2,2%             | 0,2%  | 1,2%   |
| Suðurnes                     | 39           | 5,1%                     | 5,1%          | 2,6%      | 41,0%   | 2,6%  | 0,0%                        | 35,9%                | 5,1%             | 2,6%  | 0,0%   |
| Vesturland/Vestfirðir        | 38           | 2,6%                     | 2,6%          | 7,9%      | 31,6%   | 2,6%  | 2,6%                        | 36,8%                | 7,9%             | 2,6%  | 2,6%   |
| Norðurland                   | 58           | 3,4%                     | 1,7%          | 5,2%      | 27,6%   | 6,9%  | 0,0%                        | 43,1%                | 6,9%             | 3,4%  | 1,7%   |
| Austurland                   | 17           | 0,0%                     | 11,8%         | 11,8%     | 23,5%   | 5,9%  | 0,0%                        | 35,3%                | 11,8%            | 0,0%  | 0,0%   |
| Suðurland                    | 36           | 0,0%                     | 5,6%          | 2,8%      | 36,1%   | 0,0%  | 2,8%                        | 44,4%                | 2,8%             | 2,8%  | 2,8%   |
| <b>Menntun*</b>              |              |                          |               |           |         |       |                             |                      |                  |       |        |
| Grunnskólapróf               | 50           | 2,0%                     | 8,0%          | 2,0%      | 40,0%   | 2,0%  | 2,0%                        | 44,0%                | 0,0%             | 0,0%  | 0,0%   |
| Grunnskólapróf og viðbót     | 145          | 5,5%                     | 4,8%          | 6,9%      | 27,6%   | 4,1%  | 0,7%                        | 44,8%                | 2,8%             | 2,1%  | 0,7%   |
| Framhaldsskólapróf           | 121          | 0,8%                     | 5,0%          | 6,6%      | 42,1%   | 3,3%  | 0,0%                        | 35,5%                | 4,1%             | 0,8%  | 1,7%   |
| Framhaldsskólapróf og viðbót | 89           | 4,5%                     | 11,2%         | 5,6%      | 33,7%   | 1,1%  | 0,0%                        | 37,1%                | 5,6%             | 1,1%  | 0,0%   |
| Háskólapróf                  | 196          | 4,6%                     | 2,0%          | 8,2%      | 50,5%   | 0,5%  | 0,5%                        | 27,6%                | 3,1%             | 0,5%  | 2,6%   |
| <b>Atvinna*</b>              |              |                          |               |           |         |       |                             |                      |                  |       |        |
| Launþegi                     | 426          | 3,5%                     | 5,9%          | 7,0%      | 38,0%   | 1,6%  | 0,5%                        | 38,5%                | 3,5%             | 0,5%  | 0,9%   |
| Atvinnurekandi               | 82           | 7,3%                     | 1,2%          | 9,8%      | 52,4%   | 1,2%  | 1,2%                        | 17,1%                | 3,7%             | 2,4%  | 3,7%   |
| Nemi                         | 50           | 2,0%                     | 10,0%         | 4,0%      | 32,0%   | 2,0%  | 0,0%                        | 44,0%                | 0,0%             | 4,0%  | 2,0%   |
| Ellilífeyrisþegi             | 19           | 5,3%                     | 0,0%          | 0,0%      | 31,6%   | 10,5% | 0,0%                        | 36,8%                | 15,8%            | 0,0%  | 0,0%   |
| Annað                        | 26           | 0,0%                     | 0,0%          | 0,0%      | 50,0%   | 3,8%  | 3,8%                        | 42,3%                | 0,0%             | 0,0%  | 0,0%   |

\* Marktækur munur á milli hópa

**Sp. 8. Varðst þú fyrir einhverju af eftirtöldum brotum árið 2007?**

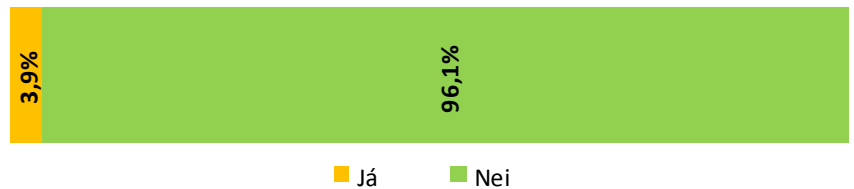
A) **Innbroti eða þjófnaði?** Með innbroti er átt við að til dæmis sé farið inn á heimili, ökutæki, sumarbústað eða aðrar vistarverur til að stela og með þjófnaði er átt við að til dæmis sé stolið veski, hjóli, eða öðrum verðmætum

| Svör                   | Fjöldi      | Hlutfall % |
|------------------------|-------------|------------|
| Já                     | 213         | 9,1        |
| Nei                    | 2135        | 90,9       |
| <b>Fjöldi svarenda</b> | <b>2348</b> | <b>100</b> |



B) **Ofbeldisbroti?** Með ofbeldisbroti er átt við ofbeldi eða líkamsárás, t.d. ef einhver slær mann með hnefa eða vopni

| Svör                   | Fjöldi      | Hlutfall % |
|------------------------|-------------|------------|
| Já                     | 91          | 3,9        |
| Nei                    | 2258        | 96,1       |
| <b>Fjöldi svarenda</b> | <b>2349</b> | <b>100</b> |



C) **Eignaskemmdum?** Með eignaskemmdum er átt eignaspiöll eða skemmdarverk. t.d. veggiakrot, skemmdir á bifreiðum

| Svör                   | Fjöldi      | Hlutfall % |
|------------------------|-------------|------------|
| Já                     | 354         | 15,1       |
| Nei                    | 1994        | 84,9       |
| <b>Fjöldi svarenda</b> | <b>2348</b> | <b>100</b> |



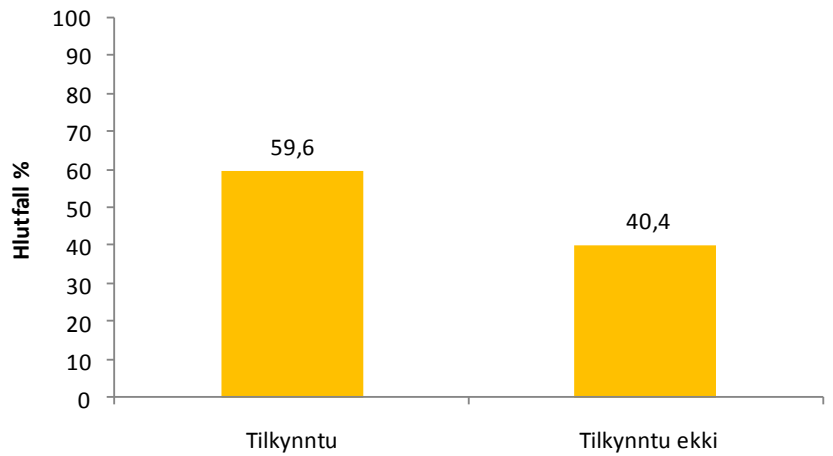
D) **Kynferðisbroti?** Með kynferðisbroti er átt við t.d. nauðgun eða einstaklingur berar sig fyrir framan aðra (flassar), sífjaspell og misnotkun

| Svör                   | Fjöldi      | Hlutfall % |
|------------------------|-------------|------------|
| Já                     | 19          | 0,8        |
| Nei                    | 2330        | 99,2       |
| <b>Fjöldi svarenda</b> | <b>2349</b> | <b>100</b> |



**Sp. 9. Tilkynntir þú brotið til lögreglu?****A) Tilkynntir þú innbrotið-þjófnaðinn til lögreglu?  
(ef svarað já við sp. 8 a)**

| Svör                   | Fjöldi     | Hlutfall % |
|------------------------|------------|------------|
| Tilkynntu ekki         | 86         | 40,4       |
| Tilkynntu              | 127        | 59,6       |
| <b>Fjöldi svarenda</b> | <b>213</b> | <b>100</b> |

**Kyn**

Karlár

Konur

**Aldur\***

18-25 ára

26-35 ára

36-45 ára

46-55 ára

56-65 ára

66-76 ára

**Búseta**

Höfuðborgarsvæðið

Suðurnes

Vesturland/Vestfirðir

Norðurland

Austurland

Suðurland

**Menntun\***

Grunnskólapróf

Grunnskólapróf og viðbót

Framhaldsskólapróf

Framhaldsskólapróf og viðbót

Háskólapróf

**Atvinna**

Launþegi

Atvinnurekandi

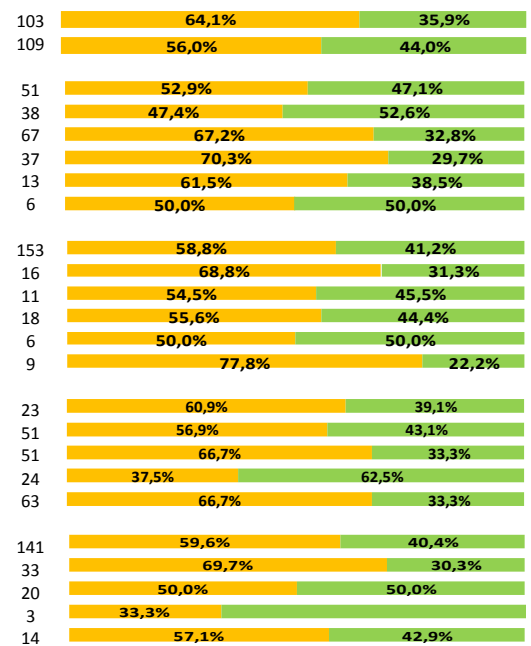
Nemi

Eilífleysisþegi

Annað

## Fjöldi svara

■ Já ■ Nei

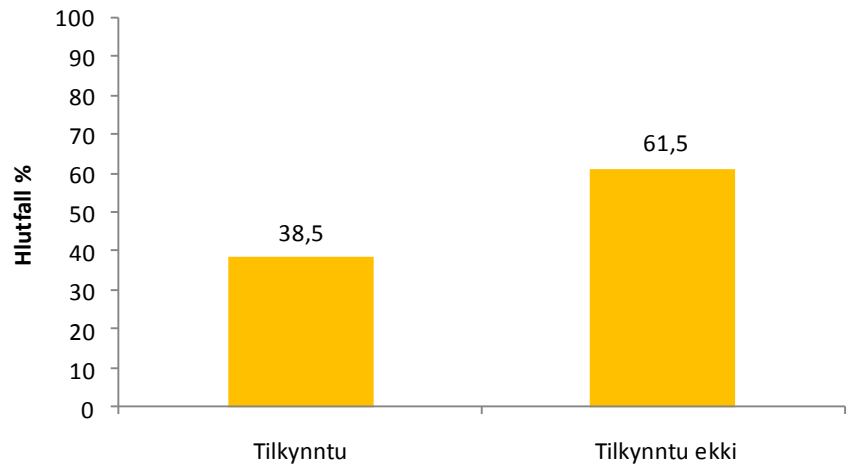


\* Marktækur munur á milli hópa

## Sp. 9

B) Tilkynntir þú ofbeldisbrotið til lögreglu? Með ofbeldisbroti er átt við ofbeldi eða líkamsárás, t.d. ef einhver slær mann með hnefa eða vopni  
(ef svarað já við sp. 8 b)

| Svör                | Fjöldi    | Hlutfall % |
|---------------------|-----------|------------|
| Tilkynntu ekki      | 56        | 61,5       |
| Tilkynntu           | 35        | 38,5       |
| <b>Fjöldi svara</b> | <b>91</b> | <b>100</b> |



## Kyn

Karlar  
Konur

## Aldur

18-25 ára  
26-35 ára  
36-45 ára  
46-55 ára  
56-65 ára  
66-76 ára

## Búseta

Höfuðborgarsvæðið  
Suðurnes  
Vesturland/Vestfirðir  
Norðurland  
Austurland  
Suðurland

## Menntun

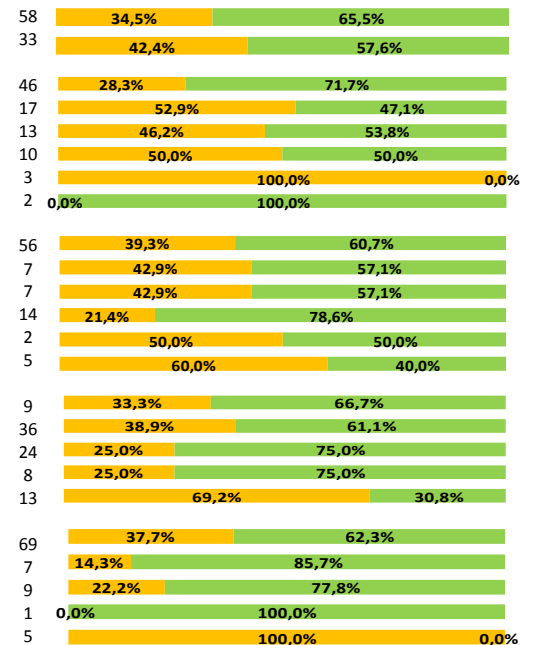
Grunnskólapróf  
Grunnskólapróf og viðbót  
Framhaldsskólapróf  
Framhaldsskólapróf og viðbót  
Háskólapróf

## Atvinna

Launþegi  
Atvinnurekandi  
Nemi  
Elliðfeyrisþegi  
Annað

Fjöldi svara

Já Nei



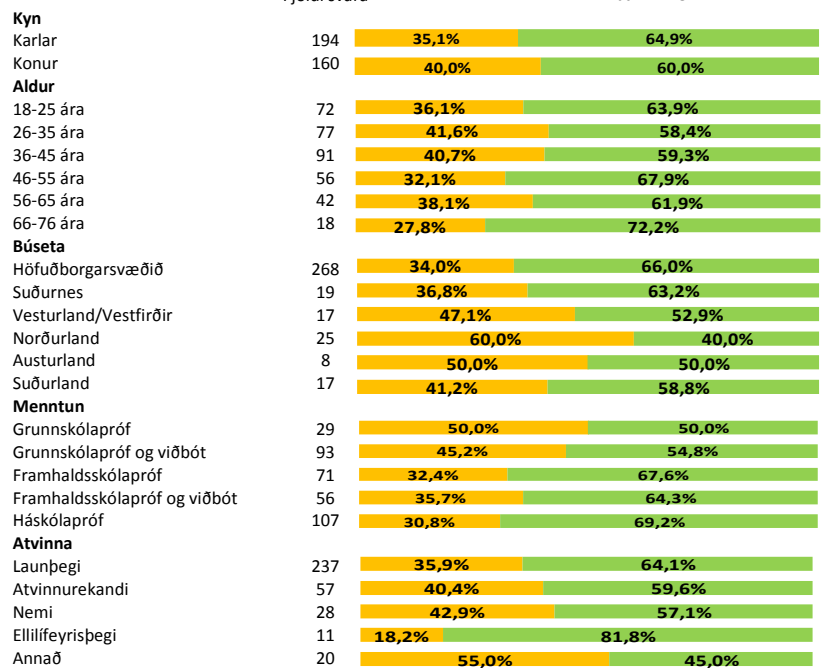
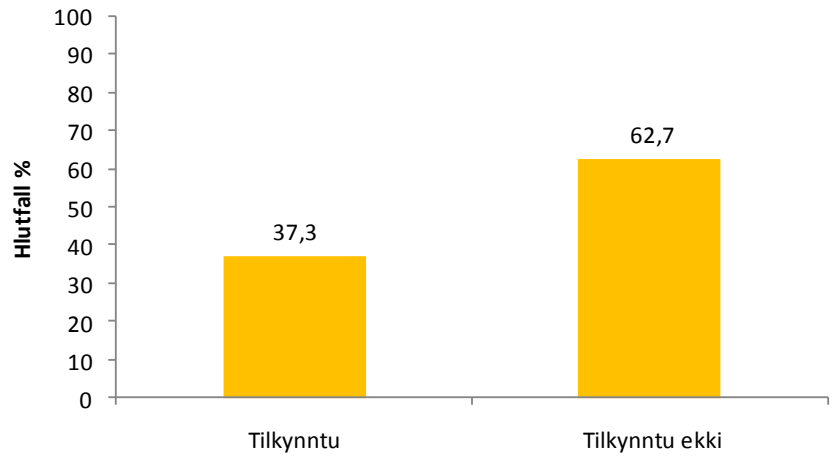
\* Marktækur munur á milli hópa



## Sp. 9

C) Tilkynntir þú eignaspjöll til lögreglu?  
(ef svarað já við sp. 8 c)

| Svör                   | Fjöldi     | Hlutfall % |
|------------------------|------------|------------|
| Tilkynntu ekki         | 222        | 62,7       |
| Tilkynntu              | 132        | 37,3       |
| <b>Fjöldi svarenda</b> | <b>354</b> | <b>100</b> |

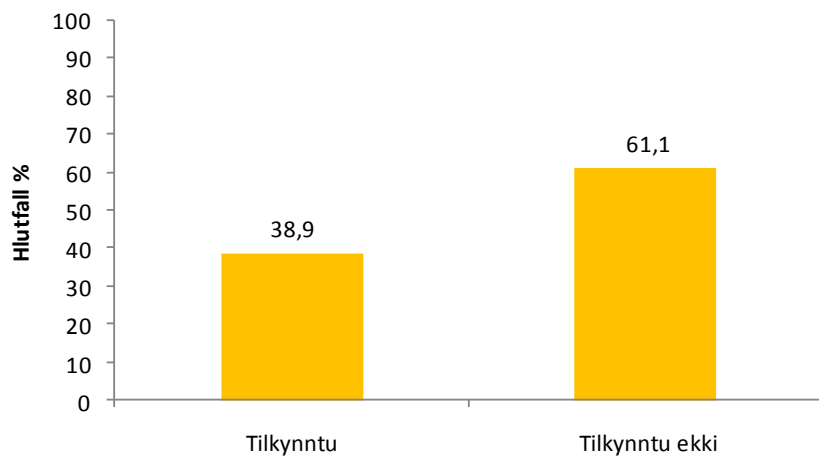


\* Marktækur munur á milli hópa

## Sp. 9

D) Tilkynntir þú kynferðisbrotið til lögreglu?  
(ef svarað já við sp. 8 d)

| Svör                   | Fjöldi    | Hlutfall % |
|------------------------|-----------|------------|
| Tilkynntu ekki         | 12        | 63,2       |
| Tilkynntu              | 7         | 36,8       |
| <b>Fjöldi svarenda</b> | <b>19</b> | <b>100</b> |



## Kyn

Karlur

5



Konur

14



## Aldur

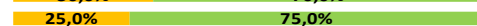
18-25 ára

10



26-35 ára

4



36-45 ára

4



46-55 ára

1



56-65 ára

0

66-76 ára

0

## Búseta\*

Höfuðborgarsvæðið

13



Suðurnes

4



Vesturland/Vestfirðir

1



Norðurland

0

Austurland

1



Suðurland

0

## Menntun

Grunnskólapróf

4



Grunnskólapróf og viðbót

8



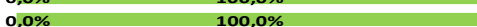
Framhaldsskólapróf

1



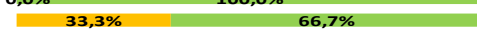
Framhaldsskólapróf og viðbót

2



Háskólapróf

3



## Atvinna

Launþegi

17



Atvinnurekandi

0

Nemi

1



Ellilífeyrisþegi

0

Annað

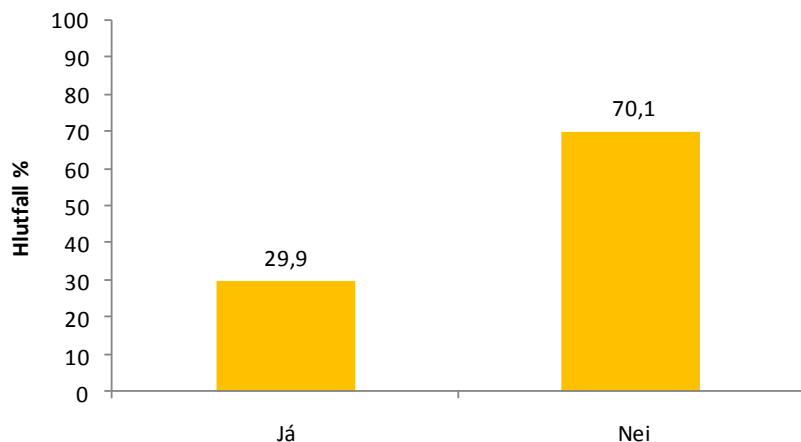
1



\* Marktækur munur á milli hópa

**Sp. 10. Hafðir þú samband við lögreglu á árinu 2007 af öðrum ástæðum en nefndar voru hér á undan?**

| Svör                   | Fjöldi      | Hlutfall % |
|------------------------|-------------|------------|
| Já                     | 695         | 29,9       |
| Nei                    | 1628        | 70,1       |
| <b>Fjöldi svarenda</b> | <b>2326</b> | <b>100</b> |



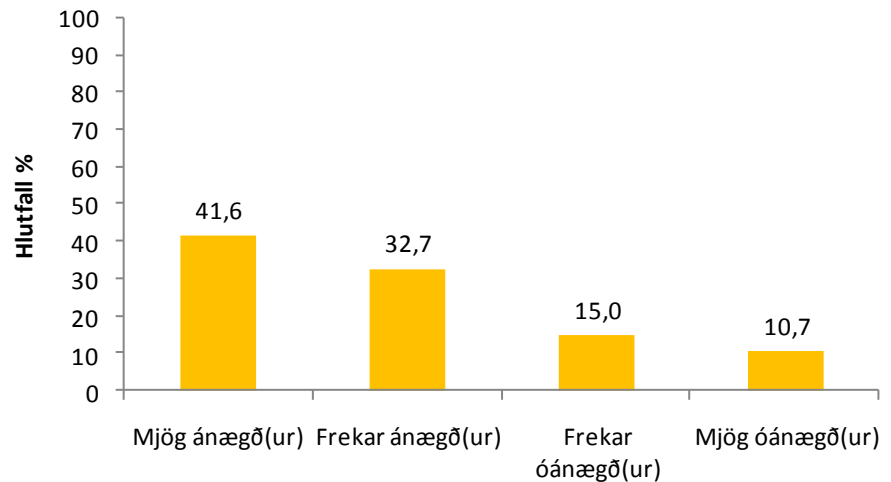
|                              | Fjöldi svara | Já    | Nei   |
|------------------------------|--------------|-------|-------|
| <b>Kyn*</b>                  |              |       |       |
| Karlar                       | 1106         | 32,9% | 67,1% |
| Konur                        | 1219         | 27,2% | 72,8% |
| <b>Aldur*</b>                |              |       |       |
| 18-25 ára                    | 388          | 33,2% | 66,8% |
| 26-35 ára                    | 452          | 32,5% | 67,5% |
| 36-45 ára                    | 517          | 35,6% | 64,4% |
| 46-55 ára                    | 439          | 31,7% | 68,3% |
| 56-65 ára                    | 336          | 20,8% | 79,2% |
| 66-76 ára                    | 193          | 14,0% | 86,0% |
| <b>Búseta</b>                |              |       |       |
| Höfuðborgarsvæðið            | 1457         | 29,8% | 70,2% |
| Suðurnes                     | 150          | 27,3% | 72,7% |
| Vesturland/Vestfirðir        | 171          | 29,2% | 70,8% |
| Norðurland                   | 270          | 31,9% | 68,1% |
| Austurland                   | 103          | 27,2% | 72,8% |
| Suðurland                    | 172          | 32,6% | 67,4% |
| <b>Menntun*</b>              |              |       |       |
| Grunnskólapróf               | 242          | 22,3% | 77,7% |
| Grunnskólapróf og viðbót     | 579          | 28,7% | 71,3% |
| Framhaldsskólapróf           | 538          | 32,2% | 67,8% |
| Framhaldsskólapróf og viðbót | 261          | 32,6% | 67,4% |
| Háskólapróf                  | 699          | 30,8% | 69,2% |
| <b>Atvinna*</b>              |              |       |       |
| Launþegi                     | 1583         | 31,1% | 68,9% |
| Atvinnurekandi               | 307          | 33,6% | 66,4% |
| Nemi                         | 166          | 28,9% | 71,1% |
| Ellilífeyrisþegi             | 139          | 15,1% | 84,9% |
| Annað                        | 116          | 25,0% | 75,0% |

\* Marktækur munur á milli hópa

**Sp. 11. Hversu ánægð(ur) eða óánægð(ur) varst þú með þá þjónustu sem þú fékkst hjá lögreglu vegna samskipta við hana á síðasta ári?**  
(ef svarað já við sp. 9 og 10)

| Svör                   | Fjöldi     | Hlutfall % |
|------------------------|------------|------------|
| Mjög ánægð(ur)         | 318        | 41,6       |
| Frekar ánægð(ur)       | 250        | 32,7       |
| Frekar óánægð(ur)      | 115        | 15,0       |
| Mjög óánægð(ur)        | 82         | 10,7       |
| <b>Fjöldi svarenda</b> | <b>765</b> | <b>100</b> |

Um 74% svarenda voru mjög eða frekar ánægðir með þá þjónustu sem þeir fengu hjá lögreglunni á síðasta ári. Yngsti aldursflokkurinn (18-25 ára) er óánægðastur með þjónustu lögreglunnar.

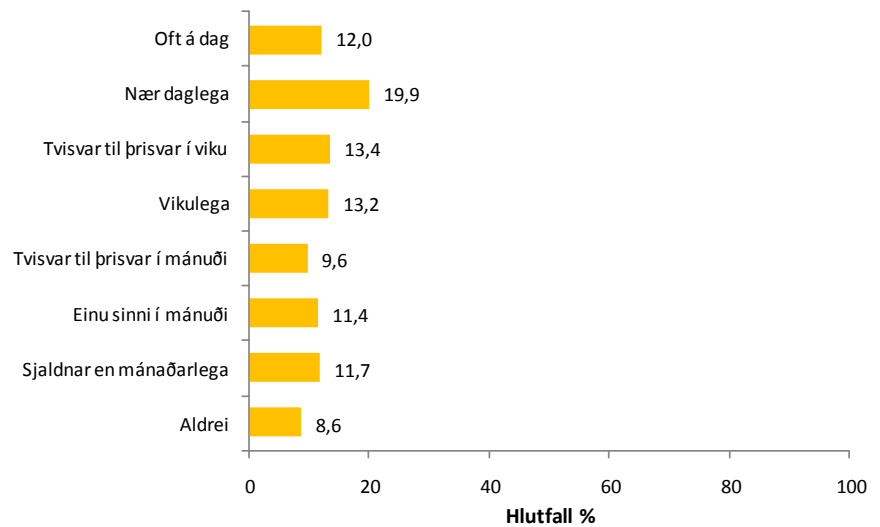


|                              | Fjöldi svara | Mjög ánægð(ur) | Frekar ánægð(ur) | Frekar óánægð(ur) | Mjög óánægð(ur) |
|------------------------------|--------------|----------------|------------------|-------------------|-----------------|
| <b>Kyn</b>                   |              |                |                  |                   |                 |
| Karlar                       | 385          | 42,9%          | 31,7%            | 14,5%             | 10,9%           |
| Konur                        | 381          | 40,4%          | 33,6%            | 15,5%             | 10,5%           |
| <b>Aldur*</b>                |              |                |                  |                   |                 |
| 18-25 ára                    | 143          | 27,3%          | 32,9%            | 20,3%             | 19,6%           |
| 26-35 ára                    | 157          | 36,9%          | 37,6%            | 16,6%             | 8,9%            |
| 36-45 ára                    | 207          | 45,9%          | 34,8%            | 13,0%             | 6,3%            |
| 46-55 ára                    | 155          | 48,4%          | 27,7%            | 12,9%             | 11,0%           |
| 56-65 ára                    | 74           | 54,1%          | 24,3%            | 13,5%             | 8,1%            |
| 66-76 ára                    | 28           | 46,4%          | 32,1%            | 7,1%              | 14,3%           |
| <b>Búseta</b>                |              |                |                  |                   |                 |
| Höfuðborgarsvæðið            | 460          | 38,3%          | 32,6%            | 17,4%             | 11,7%           |
| Suðurnes                     | 49           | 46,9%          | 22,4%            | 16,3%             | 14,3%           |
| Vesturland/Vestfirðir        | 61           | 49,2%          | 29,5%            | 6,6%              | 14,8%           |
| Norðurland                   | 99           | 48,5%          | 36,4%            | 10,1%             | 5,1%            |
| Austurland                   | 32           | 40,6%          | 34,4%            | 12,5%             | 12,5%           |
| Suðurland                    | 64           | 43,8%          | 37,5%            | 14,1%             | 4,7%            |
| <b>Menntun</b>               |              |                |                  |                   |                 |
| Grunnskólapróf               | 70           | 45,7%          | 24,3%            | 11,4%             | 18,6%           |
| Grunnskólapróf og viðbót     | 188          | 39,4%          | 33,5%            | 13,8%             | 13,3%           |
| Framhaldsskólapróf           | 183          | 42,6%          | 30,6%            | 15,8%             | 10,9%           |
| Framhaldsskólapróf og viðbót | 94           | 34,0%          | 42,6%            | 13,8%             | 9,6%            |
| Háskólapróf                  | 231          | 44,6%          | 32,0%            | 16,9%             | 6,5%            |
| <b>Atvinna</b>               |              |                |                  |                   |                 |
| Launþegi                     | 533          | 43,2%          | 31,5%            | 14,6%             | 10,7%           |
| Atvinnurekandi               | 113          | 43,4%          | 31,0%            | 15,9%             | 9,7%            |
| Nemi                         | 57           | 29,8%          | 36,8%            | 21,1%             | 12,3%           |
| Ellilífeyrisþegi             | 20           | 35,0%          | 45,0%            | 5,0%              | 15,0%           |
| Annað                        | 40           | 40,0%          | 35,0%            | 15,0%             | 10,0%           |

\* Marktækur munur á milli hópa

## Sp. 12. Hversu oft sérð þú lögreglumann eða lögreglubíl í þínu hverfi/byggðarlagi að jafnaði? (hér er ekki átt við sýnileika lögreglu t.d. í fjölmiðlum)

| Svör                         | Fjöldi      | Hlutfall % |
|------------------------------|-------------|------------|
| Oft á dag                    | 274         | 12,0       |
| Nær daglega                  | 455         | 19,9       |
| Tvisvar til þrisvar í viku   | 306         | 13,4       |
| Vikulega                     | 302         | 13,2       |
| Tvisvar til þrisvar í mánuði | 219         | 9,6        |
| Einu sinni í mánuði          | 261         | 11,4       |
| Sjaldnar en mánaðarlega      | 267         | 11,7       |
| Aldrei                       | 197         | 8,6        |
| <b>Fjöldi svarenda</b>       | <b>2281</b> | <b>100</b> |



Um 32% svarenda sjá lögreglumann eða lögreglubíl í sínu byggðarlagi oft eða nær daglega. 8,6% svarenda segjast aldrei sjá lögreglumann eða lögreglubíl í sínu byggðarlagi.

Eldri svarendur sjá lögreglumann eða lögreglubíl sjaldnar en yngri fólkið. Íbúar á höfuðborgarsvæðinu sjá lögreglumann eða lögreglubíl sjaldnar en íbúar á landsbyggðinni.

|                              | Fjöldi svara | Aldrei | Sjaldnar en mánaðarlega | Einu sinni í mánuði | Tvisvar til þrisvar í mánuði | Vikulega | Tvisvar til þrisvar í viku | Nær daglega | Oft á dag |
|------------------------------|--------------|--------|-------------------------|---------------------|------------------------------|----------|----------------------------|-------------|-----------|
| <b>Kyn</b>                   |              |        |                         |                     |                              |          |                            |             |           |
| Karlar                       | 1093         | 7,4%   | 11,3%                   | 12,1%               | 10,5%                        | 13,1%    | 13,4%                      | 19,3%       | 13,0%     |
| Konur                        | 1190         | 9,8%   | 12,1%                   | 10,8%               | 8,7%                         | 13,4%    | 13,5%                      | 20,4%       | 11,2%     |
| <b>Aldur*</b>                |              |        |                         |                     |                              |          |                            |             |           |
| 18-25 ára                    | 392          | 7,9%   | 11,7%                   | 10,7%               | 10,2%                        | 10,5%    | 16,8%                      | 17,3%       | 14,8%     |
| 26-35 ára                    | 449          | 8,5%   | 9,8%                    | 14,0%               | 9,4%                         | 14,7%    | 12,2%                      | 20,0%       | 11,4%     |
| 36-45 ára                    | 505          | 6,5%   | 12,3%                   | 10,9%               | 10,7%                        | 16,0%    | 14,3%                      | 19,0%       | 10,3%     |
| 46-55 ára                    | 432          | 7,2%   | 11,1%                   | 11,1%               | 9,7%                         | 12,0%    | 15,3%                      | 21,1%       | 12,5%     |
| 56-65 ára                    | 328          | 13,1%  | 14,0%                   | 12,2%               | 8,2%                         | 13,4%    | 8,8%                       | 20,1%       | 10,1%     |
| 66-76 ára                    | 180          | 12,8%  | 12,2%                   | 7,2%                | 7,2%                         | 10,0%    | 11,1%                      | 24,4%       | 15,0%     |
| <b>Búseta*</b>               |              |        |                         |                     |                              |          |                            |             |           |
| Höfuðborgarsvæðið            | 1425         | 12,8%  | 16,4%                   | 14,0%               | 11,7%                        | 14,2%    | 13,1%                      | 13,5%       | 4,2%      |
| Suðurnes                     | 151          | 1,3%   | 1,3%                    | 6,0%                | 4,0%                         | 13,2%    | 12,6%                      | 29,8%       | 31,8%     |
| Vesturland/Vestfirðir        | 167          | 0,6%   | 2,4%                    | 7,2%                | 4,8%                         | 11,4%    | 12,0%                      | 31,1%       | 30,5%     |
| Norðurland                   | 263          | 3,0%   | 6,1%                    | 9,5%                | 8,0%                         | 11,8%    | 16,7%                      | 28,5%       | 16,3%     |
| Austurland                   | 105          | 1,9%   | 1,9%                    | 3,8%                | 4,8%                         | 7,6%     | 16,2%                      | 31,4%       | 32,4%     |
| Suðurland                    | 170          | 1,2%   | 5,3%                    | 7,1%                | 7,1%                         | 12,4%    | 11,2%                      | 33,5%       | 22,4%     |
| <b>Menntun*</b>              |              |        |                         |                     |                              |          |                            |             |           |
| Grunnskólapróf               | 236          | 6,4%   | 9,7%                    | 8,5%                | 8,9%                         | 10,6%    | 14,0%                      | 24,2%       | 17,8%     |
| Grunnskólapróf og viðbót     | 568          | 8,1%   | 8,5%                    | 9,0%                | 8,8%                         | 12,0%    | 15,0%                      | 23,8%       | 15,0%     |
| Framhaldsskólapróf           | 521          | 6,9%   | 12,3%                   | 12,1%               | 9,4%                         | 11,9%    | 12,5%                      | 21,1%       | 13,8%     |
| Framhaldsskólapróf og viðbót | 266          | 7,9%   | 14,3%                   | 14,3%               | 9,8%                         | 14,3%    | 9,8%                       | 17,7%       | 12,0%     |
| Háskólapróf                  | 691          | 11,6%  | 13,6%                   | 12,7%               | 10,7%                        | 15,8%    | 14,0%                      | 15,3%       | 6,2%      |
| <b>Atvinna*</b>              |              |        |                         |                     |                              |          |                            |             |           |
| Launþegi                     | 1563         | 8,3%   | 12,3%                   | 12,0%               | 9,7%                         | 13,5%    | 13,1%                      | 19,7%       | 11,5%     |
| Atvinnurekandi               | 302          | 8,6%   | 10,3%                   | 12,6%               | 11,9%                        | 15,2%    | 10,3%                      | 18,5%       | 12,6%     |
| Nemi                         | 168          | 6,0%   | 8,9%                    | 13,1%               | 7,1%                         | 13,7%    | 18,5%                      | 19,6%       | 13,1%     |
| Ellilífeyrisþegi             | 128          | 14,1%  | 14,1%                   | 4,7%                | 8,6%                         | 8,6%     | 10,9%                      | 21,9%       | 17,2%     |
| Annað                        | 111          | 11,7%  | 7,2%                    | 6,3%                | 9,0%                         | 9,9%     | 21,6%                      | 25,2%       | 9,0%      |

\* Marktækur munur á milli hópa

## Umræða

Niðurstöður má greina niður í fjóra flokka, í fyrsta lagi viðhorf til þjónustu lögreglunnar, í öðru lagi öryggistilfinning almennings, í þriðja lagi reynsla almennings af afbrotum og í fjórða lagi þjónusta lögreglunnar við þolendur afbrota. Í byrjun árs 2008 gerði Þjóðarpúls Gallup sína árlegu könnun á trausti til ríkisstofnana. Lögreglan var sem fyrr mjög ofarlega og mældist traustið 80% sem er besta útkoma lögreglunnar síðan Gallup hóf að mæla traust til stofnana árið 1993. Árið 2004 mældist traust til lögreglunnar 69%. Það sama ár sögðu 90% svarenda í alþjóðlegri þolendakönnun að lögreglan væri að vinna mjög eða nokkuð gott starf í sínu hverfi. Um 88% svarenda þolendakönnunarinnar sem framkvæmd var í sumar sagði að lögreglan væri að vinna nokkuð eða mjög gott starf.

Í 2008 könnuninni var ekki spurt sérstaklega um hvort svarendur töldu sig vera örugga í miðborg Reykjavíkur virka daga eins og gert var árið 2004. Spurt var um hvort svarendur töldu sig örugga að gangi í sínu eigin byggðarlagi eftir myrkur og í miðborg Reykjavíkur um helgar. Mikill meirihluti eða 91,5% telur sig mjög eða frekar öruggan að gangi í sínu eigin byggðarlagi eftir myrkur. Markmið löggæsluáætlunar var að fjölga þeim sem telja sig frekar eða mjög örugga úr 94% (sbr. 2004 könnunina) í 95%.

Meirihluti svarenda árið 2004 sagðist mjög eða frekar óöruggur í miðborg Reykjavíkur um helgar og það virðist ekki hafa breyst. Markmið löggæsluáætlunar var að fjölga þeim sem telja sig örugga í miðborginni þegar myrkur er skolið á um helgar úr 36% í 45%. Það eru hins vegar færri nú, eða 32,4% sem telja sig frekar eða mjög örugga í miðborginni eins og sjá má í töflu eitt.

Tafla 1. Öryggistilfinning

| Starfsemi  | Gagnaveita              | Svæði       | Staðan 2004               | Markmið 2007 | Þolendakönnun 2008 |
|--|-------------------------|-------------|---------------------------|--------------|--------------------|
| <b>Ótti við afbrot</b>   |                         |             |                           |              |                    |
| Hlutfall almennings sem segist frekar eða mjög öruggur í sínu hverfi<br><i>Eigið hverfi borgara</i>                  | Árlegar þolendakannanir | Allt landið | 94% frekar eða mjög örugg | <b>95%</b>   | <b>91,5%</b>       |
| Hlutfall almennings sem segist frekar eða mjög öruggur í miðborg Reykjavíkur um helgar<br><i>Miðborg um helgar</i>   | Árlegar þolendakannanir | Allt landið | 36% frekar eða mjög örugg | <b>45%</b>   | <b>32,4%</b>       |
| Hlutfall almennings sem segist frekar eða mjög öruggur í miðborg Reykjavíkur virka daga<br><i>Miðborg virka daga</i> | Árlegar þolendakannanir | Allt landið | 49% frekar eða mjög örugg | <b>55%</b>   | Ekki spurt         |

Spurt var um aðgengi að lögreglunni varðandi upplýsingar, aðstoð eða fræðslu. Um 72% svarenda telja lögregluna mjög eða frekar aðgengilega að þessu leyti. Yngsti aldurshópurinn, 18-25 ára, virðist hins vegar telja lögregluna minnst aðgengilega samanborið við aðra aldursflokka. Sýnileiki lögreglunnar hefur verið mikið til umfjöllunar hin síðari ár og hefur lögreglan lagt mikla áherslu á að auka sýnileika í samræmi við kröfur íbúa. Sýnileiki lögreglunnar á ákveðnu svæði er talinn mikilvægur m.a. vegna þess að hann er talinn geta fælt frá afbrotamenn sem hafa það í hyggju að brjóta af sér á umræddu svæði. Sýnileiki hefur hins vegar ekki verið mældur sérstaklega m.a. vegna þess hve erfitt er að skilgreina mælikvarða sem mælir sýnileika. Meðal þess sem telja má til sýnileika er aðstoð við borgara, fræðsla í skólum, að sjá lögreglubíl aka um hverfið o.s.frv.

Reynt var í fyrsta sinn með þessari þolendakönnun að mæla sýnileika á landsvísu og voru svarendur beðnir að svara því hversu oft þær sæju lögreglumann eða lögreglubíl í sínu hverfi eða byggðarlagi að jafnaði. Um 32% svarenda sáu lögreglumann eða lögreglubíl í sínu byggðarlagi oft eða nær daglega. Tæp 9% svarenda segjast aldrei sjá lögreglumann eða lögreglubíl í sínu byggðarlagi. Á austurlandi sjá um 64% íbúa lögregluna oft á dag eða daglega. Á höfuðborgarsvæðinu er hlutfallið hæst meðal þeirra sem aldrei sjá lögregluna eða um 13%. Þessar niðurstöður gefa ákveðna mynd af sýnileika lögreglunnar, aftur á móti hefur ekki sérstaklega verið skilgreint hvað telst sýnileg löggæsla og hvað ekki. Það að lögreglan sjáist 2-3 í viku, er það dæmi um að lögreglan sé sýnileg eða ekki?

Árið 2004 var spurt um hvort þeir sem tilkynnt höfðu afbrot væru ánægðir eða óánægðir með þá þjónustu sem þeir fengu. Í ár var hins vegar einungis spurt um þjónustu lögreglunnar heilt yfir alla brotaflokkka og voru 74,3% svarenda sem tilkynnt höfðu afbrot mjög eða frekar ánægðir með þjónustuna (sjá töflu tvö). Samanborið við tölur úr fyrri þolendakönnun þá verður það að teljast ágætt að um 74% þeirra sem eiga samskipti við lögregluna séu ánægðir en setja þarf markmið um almenna þjónustu vegna afbrota.

Tafla 2. Þjónusta vegna afbrota

| Starfsemi   | Gagnaveita                     | Svæði              | Staðan 2004 | Markmið 2007 | Þolendakönnun 2008 |
|---|--------------------------------|--------------------|-------------|--------------|--------------------|
| <b>Þjónusta vegna afbrota</b>   |                                |                    |             |              |                    |
| Hlutfall þeirra sem ánægðir voru með þjónustu lögreglunnar<br><i>Tilkynnt innbrot</i>       | Árlegar þolendakannanir        | Allt landið        | 77% ánægð   | <b>82%</b>   | Ekki spurt         |
| Hlutfall þeirra sem ánægðir voru með þjónustu lögreglunnar<br><i>Tilkynnt kynferðisbrot</i> | Árlegar þolendakannanir        | Allt landið        | 43% ánægð   | <b>52%</b>   | Ekki spurt         |
| Hlutfall þeirra sem ánægðir voru með þjónustu lögreglunnar<br><i>Tilkynnt ofbeldisbrot</i>  | Árlegar þolendakannanir        | Allt landið        | 58% ánægð   | <b>62%</b>   | Ekki spurt         |
| <b>Hlutfall þeirra sem ánægðir voru með þjónustu lögreglunnar</b>                           | <b>Árlegar þolendakannanir</b> | <b>Allt landið</b> |             |              | <b>74,3%</b>       |

Í þolendakönnuninni árið 2004 voru spurningar um helstu brotaflokkka mjög ítarlegar og mun ítarlegri en í þessari könnun. Því er ekki hægt að bera saman hlutfall þeirra sem hafa orðið fyrir ofbeldisbroti, kynferðisbroti, innbroti eða þjófnaði á milli kannana eins og gert hafði verið ráð fyrir í löggæsluáætlun. Hægt er að styðjast við það orðalag sem notast er við í þessari könnun í næstu könnunum og þannig má skoða þróun að tveimur árum liðnum.

Þátttakendur voru spurðir út í reynslu af innbroti/þjófnaði, ofbeldi, eignaspjöllum og kynferðisbroti á síðasta ári. Fram kom að 9% svarenda höfðu orðið fyrir þjófnaði eða innbroti. Ef litið er til niðurstöðu könnunarinnar frá árinu 2004 kemur í ljós að um 7% þátttakenda höfðu orðið fórnarlamb þjófnaða og um 1,6% innbrota. Tæplega 4% þátttakenda höfðu orðið fyrir ofbeldisbroti sem er öllu lægra en árið 2004 þegar 6,6% sögðust hafa orðið fyrir ofbeldisbroti. Hafa ber þó í huga að ekki er um algjörlega sambærilega spurningu að ræða nú og árið 2004 en þá var m.a. spurt um hótun.

Tæp 1% þátttakenda sögðust hafa orðið fyrir kynferðisbroti, með því var átt við t.d. nauðgun, einstaklingur sem berar sig fyrir framan aðra, sífjaspell og misnotkun. Árið 2004 sögðust rúmlega 2% svarenda hafa orðið fyrir kynferðisbroti á sl 12 mánuðum en hafa ber í huga að spurningin náði til fleiri þátta en spurt var um nú, eins og t.d. áreitni. Veggjakrot og önnur eignaspjöll hafa verið mikið í

umræðunni síðustu misseri. Þátttakendur voru spurðir hvort þeir hefðu orðið fyrir eignaskemmdum, þ. á m. eignaspjöll eða skemmdarverk, veggjakrot, skemmdir á bifreiðum o.s.frv. Flestir sögðust hafa orðið fyrir eignaskemmdum eða um 15% þátttakenda. Ekki var spurt sérstaklega um eignaskemmdir árið 2004.

Spurt var ennfremur hvort að þátttakendur sem urðu fyrir einhverju af framangreindum brotum hafi tilkynnt þau til lögreglu. Það er mismunandi eftir brotaflokki hvort brotaþoli tilkynni brotið. Flestir sögðust hafa tilkynnt innbrotið eða þjófnaðinn eða rúmlega 60% þátttakenda, þá sögðust um 39% hafa tilkynnt ofbeldisbrot og kynferðisbrot. Fæstir virðast tilkynna eignaspjöll eða um 37%. Ýmsar ástæður kunna að liggja að baki því hvers vegna brotaþolar innbrota eða þjófnaða eru líklegri til að tilkynna brot en t. a. m. brotaþolar ofbeldisbrota. Meðal þess sem nefnt hefur verið varðandi innbrot og þjófnað er að tryggingarþátturinn valdi því að tilkynningarstig sé hærra í þeim brotum.

Hátt í 38% fórnarlamba kynferðisbrota sögðust hafa tilkynnt brotið. Það er mun hærra en í könnuninni 2004 en hafa ber í huga að þá var spurt um mun fleiri atriði er varðar kynferðisbrot. Áhugavert verður að fylgjast með því á næstu árum hvort að þetta sé frávik eða hvort þróunin sé sú að fleiri fórnarlömb kynferðisbrota séu að tilkynna brotin til lögreglu. Eignaskemmdir eru að einhverju leyti tryggingamál og því fróðlegt að sjá hversu fáir tilkynna þau. Hafa ber í huga að sum eignaspjöll kunna oft að vera minniháttar, eins og lítið veggjakrot eða rispa á bíl sem fæst ekki bætt og því ef til vill talið óþarfi að tilkynna lögreglu um slíkt.

Um 38% fórnarlamba ofbeldisbrota tilkynntu lögreglu um brotið, þetta er aðeins hærra en árið 2004 en þá tilkynntu um 30% brotaþola. Alvarleiki ofbeldisbrota var ekki sérstaklega greindur en niðurstöður könnunarinnar frá árinu 2004 greindu alvarleika brotsins. Mun fleiri tilkynntu ofbeldisbrotið þegar um mjög alvarlegt brot var að ræða, það náði þó ekki 50%. Með fleiri tilkynntum brotum nú er hins vegar ekki hægt að segja til hvort að brotaþolar séu farnir að tilkynna fleiri minniháttar brot eða hvort alvarlegum ofbeldisbrotum sé að fjölga.

Kannanir sem þessar veita stjórnvöldum og stefnumótandi aðilum mikilvægar upplýsingar um stöðu mála. Ásamt upplýsingum um tilkynnt brot til lögreglu, þá nýtast þessar upplýsingar við setningu markmiða til að bæta þjónustu lögreglunnar. Árangursstjórnun lögreglunnar felur m.a. í sér endurskoðun og endurmat á áherslum og markmiðum út frá fyrirliggjandi upplýsingum. Með árlegum könnunum er lagður grunnur að söfnun tölfræðilegra upplýsinga sem eru sambærilegar og því verður hægt að leggja mat á þróun afbrota á Íslandi yfir lengri tíma.



## Spurningalisti

\*VAR "intr"

Svarendanúmer

\*\*sp1) (Allir, eitt svar)

VAR "sp1"

Þegar á heildina er litið, hversu góðu eða slæmu starfi finnst þér lögreglan skila í þínu hverfi/byggðarlagi\*\* til að stemma stigu við afbrotum?

Finnst þér hún vera að vinna mjög gott starf, nokkuð gott, frekar slæmt eða mjög slæmt starf?

- 1: Mjög gott starf
- 2: Nokkuð gott starf
- 3: Frekar slæmt starf
- 4: Mjög slæmt starf

98: Neitar

99: Veit ekki

\*\*sp2) (Allir, eitt svar)

VAR "sp2"

Þegar þú hugsar um aðgengi þitt að lögreglunni, t.d. til að fá upplýsingar, aðstoð eða fræðslu þegar á þarf að halda, hversu aðgengileg eða óaðgengileg finnst þér lögreglan vera í þínu hverfi/byggðarlagi\*\*?

- 1: Mjög aðgengileg
- 2: Frekar aðgengileg
- 3: Frekar óaðgengileg
- 4: Mjög óaðgengileg

98: Neitar

99: Veit ekki

\*\*sp3) (Allir, eitt svar)

VAR "sp3"

Hvaða brot telur þú vera mesta vandamálið í þínu hverfi/byggðarlagi\*\*?

- 1: Eignaspjöll-skemmdarverk
- 2: Umferðarlagabrot
- 3: Fíkniefnaneysla
- 4: Kynferðisbrot
- 5: Þjófnaður
- 6: Innbrot
- 7: Rán
- 8: Fjársvik, svik í viðskiptum
- 9: Ofbeldi-líkamsárásir

70: Annað (Opinn svarmöguleiki)

98: Neitar

99: Veit ekki

\*\*sp4) (Allir, eitt svar)

VAR "sp4"

Hversu örugg(ur) eða óörugg(ur) finnst þér þú vera þegar þú gengur ein/einn í þínu hverfi/byggðarlagi\*\* þegar myrkur er skolið á?

Finnst þér þú vera mjög örugg(ur), frekar örugg(ur), frekar óörugg(ur) eða mjög óörugg(ur)?

- 1: Mjög örugg(ur)
- 2: Frekar örugg(ur)
- 3: Frekar óörugg(ur)
- 4: Mjög óörugg(ur)
- 5: Get ekki gengið-fer aldrei út

98: Neitar

99: Veit ekki

\*\*sp5) (Allir, eitt svar)

VAR "sp5"

Hversu örugg(ur) eða óörugg(ur) finnst þér þú vera þegar þú gengur ein/einn í miðborg Reykjavíkur þegar myrkur er skolið á eða eftir miðnætti um helgar?

Finnst þér þú vera mjög örugg(ur), frekar örugg(ur), frekar óörugg(ur) eða mjög óörugg(ur)?

- 1: Mjög örugg(ur)
- 2: Frekar örugg(ur)
- 3: Frekar óörugg(ur)
- 4: Mjög óörugg(ur)
- 5: Get ekki gengið-fer aldrei út - Fer ekki í miðbæ Reykjavíkur

98: Neitar

99: Veit ekki

\*\*sp6) (Allir, eitt svar)(Ef Aldrei, sleppa spurningu 7)

VAR "sp6"

Hversu oft, ef einhverntíman, voru aðstæður þannig hjá þér árið 2007 að þú taldir líklegt að þú yrðir fyrir afbroti hér á landi?

- 1: Aldrei
- 2: Mjög sjaldan
- 3: Frekar sjaldan
- 4: Frekar oft
- 5: Mjög oft

98: Neitar

99: Veit ekki

\*\*sp7) (Ef 2-5 í sp 6, eitt svar)

VAR "sp7"

Hvaða afbroti óttaðist þú mest að verða fyrir?

- 1: Eignaspjöll-skemmdarverk
- 2: Kynferðisbrot
- 3: Þjófnaður
- 4: Innbrot
- 5: Rán
- 6: Fjársvik, svik í viðskiptum
- 7: Ofbeldi-líkamsárásir

70: Annað (Opinn svarmöguleiki)

98: Neitar

99: Veit ekki

\*\*sp8) (Allir)

VAR "sp81"

Varðst þú fyrir einhverju af eftirtöldum brotum árið 2007?

a) Innbroti eða þjófnaði?

Með innbroti er átt við að til dæmis sé farið inn á heimili, ökutæki, sumarbústað eða aðrar vistarverur til að stela og með þjófnaði er átt við að til dæmis sé stolið veski, hjóli, eða öðrum verðmætum

1: Já

2: Nei

98: Neitar

99: Veit ekki

VAR "sp82"

b) Ofbeldisbroti?

Með ofbeldisbroti er átt við ofbeldi eða líkamsárás, t.d. ef einhver slær mann með hnefa eða vopni

1: Já

2: Nei

98: Neitar

99: Veit ekki

VAR "sp83"

c) Eignaskemmdum?

Með eignarskemmdum er átt eignaspjöll eða skemmdarverk, t.d. veggjakrot, skemmdir á bifreiðum

1: Já

2: Nei

98: Neitar

99: Veit ekki

VAR "sp84"

d) Kynferðisbroti?

Með kynferðisbroti er átt við t.d. nauðgun eða einstaklingur berar sig fyrir framan aðra (flassar), sífjaspell og misnotkun

1: Já

2: Nei

98: Neitar

99: Veit ekki

\*\*sp9) (Ef já í 8a) eða 8b) eða 8c) eða 8d) í sp.8)

VAR "sp9"

Tilkynntir þú brotið til lögreglu?

## FJÖLSVAR

- 1: Nei, ekkert þeirra
- 2: Já, innbrotið-þjófnaðinn
- 3: Já, ofbeldisbrotið
- 4: Já, eignaskemmdirnar
- 5: Já, kynferðisbrotið

98: Neitar  
99: Veit ekki

\*\*sp10) (Allir eitt svar)

Var "sp10"

Hafðir þú samband við lögreglu á árinu 2007 af öðrum ástæðum en nefndar voru hér á undan?

- 1: Já
- 2: Nei

98: Neitar  
99: Veit ekki

(Ef já í sp10)

\*VAR "sp10b"

Hvers vegna hafðir þú samband við lögregluna?

\*\*sp11) (Ef já í 9\_2) eða 9\_3) eða 9\_4) eða 9\_5) í sp.9 eða já í sp10)

VAR "sp11"

Hversu ánægð(ur) eða óánægð(ur) varst þú með þá þjónustu sem þú fékkst hjá lögreglu vegna samskipta við hana á síðasta ári?

- 1: Mjög ánægð(ur)
- 2: Frekar ánægð(ur)
- 3: Frekar óánægð(ur)
- 4: Mjög óánægð(ur)

98: Neitar  
99: Veit ekki

\*\*sp12) (Allir, eitt svar)

VAR "sp12"

Hversu oft sérð þú lögreglumann eða lögreglubíl í þínu hverfi/byggðarlagi\*\* að jafnaði? (hér er ekki átt við sýnileika lögreglu t.d. í fjölmiðlum)

- 1: Aldrei
- 2: Sjaldnar en mánaðarlega
- 3: Einu sinni í mánuði
- 4: Tvisvar til þrisvar í mánuði
- 5: Vikulega
- 6: Tvisvar til þrisvar í viku
- 7: Nær daglega
- 8: Oft á dag

98: Neitar

99: Veit ekki

\*\*Athugið að spurt var um hverfi á höfuðborgarsvæði og á Akureyri en um byggðarlag annars staðar.

\*\*\*Bakgrunnsbreytur - lesnar inn úr þjóðskrá\*\*\*

\*VAR "kyn"

Kyn

\*VAR "faeding"

Fæðingarár

\*VAR "aldur"

Aldur

\*VAR "pnr"

Póstnúmer

\*\*Aðrar bakgrunnsbreytur\*\*.

\*VAR "menntun"

Menntun

1: Grunnskólapróf

2: Grunnskólapróf og viðbót

3: Framhaldsskólapróf

4: Framhaldsskólapróf og viðbót

5: Háskólapróf

98: Neitar

99: Veit ekki

(Allir, eitt svar)

\*VAR "sta"

Ertu launþegi, atvinnurekandi, nemi eða eitthvað annað?

1: Launþegi

2: Atvinnurekandi

3: Nemi

4: Heimavinnandi að meginstarfi

5: Ellilífeyrisþegi

6: Atvinnulaus

7: Öryrki

98: Neitar

99: Veit ekki

(Launþegar í "sta").

\*VAR "sta2"

Við hvað starfar þú?

- 1: Verkaþólk, erfiðisvinna, ófaglærð störf, fiskvinnsla
- 2: Einföld þjónustustörf, afgreiðslustörf
- 3: Sjómaður, sjómennska
- 4: Bóndi, búmennska
- 5: Faglærð iðnaðarstörf, rafvirkjar, húsasmiðir, píparar
- 6: Skrifstofustörf, bankamenn, sölumenn, fulltrúar, listamenn
- 7: Faglært fólk við opinbera þjónustu (kennarar), sjúkraliðar, leikskólakennarar
- 8: Sérfræðingar í einkageira, lögfræðingar, viðskiptafræðingar, verkfræðingar
- 9: Sérfræðingar í ríkisgeira, lækna, lögfræðingar
- 10: Stjórnunarstörf
- 11: Atvinnurekendur
- 12: Heimavinnandi að meginstarfi
- 13: Nemi
- 14: Öryrkjar
- 15: Ellilífeyrisþegar
- 16: Atvinnulaus

70: Annað \*Sjá sta2\_70

- 98: Neitar
- 99: Veit ekki

\*VAR "ar"  
Könnunarár

\*VAR "man"  
Könnunarmánuður

\*VAR "dags"  
Könnunardagsetning