

2009

Ársskýrsla
Lögreglustjórans á
Suðurnesjum



Efnisyfirlit

1	INNGANGUR.....	1
2	SKIPURIT.....	2
3	SKIPULAGSBREYTINGAR Á ÁRINU 2009	3
4	EMBÆTTIÐ	7
	4.1 Stefnumótun og áherslur árið 2009.....	7
	4.2 Starfsmannahald og endurmenntun.....	7
	4.3 Tækja- og búnaðarmál	8
	4.4 Önnur mál.....	9
5	ALMENN DEILD	10
	5.1 Almannaþingarnir	10
	5.2 Umferðarmál	11
	5.3 Eftirlit í umdæminu, frumkvæðisvinna og forvarnir	12
	5.4 Samstarf.....	13
	5.5 Fangageymslur	14
	5.6 Önnur verkefni lögreglu	14
	5.7 Forvarnir	14
	5.8 Félagastuðningur.....	15
	5.9 Leyfisveitingar	15
6	FLUGSTÖÐVARDEILD.....	16
	6.1 Almenn um starfsemi flugstöðvardeildar	16
	6.2 Tölfræði um starfsemi flugstöðvardeildar	17
	6.3 Almannaþingarnir tengdar Keflavíkurlugvelli.....	22
7	RANNSÓKN BROTA	23
	7.1 Auðgunarbrot.....	23
	7.2 Fíkniefnabrot.....	23
	7.3 Ofbeldisbrot.....	24
	7.4 Fjármunabrot.....	24
	7.5 Sérreftsilagabrot, slysa- og brunarannsóknir.....	25
	7.6 Aðrar rannsóknir.....	25
8	SAKSÓKN MÁLA OG SEKTARGERÐIR	27
	8.1 Ákærur, málshraði og meðferð sakamála.....	27
	8.2 Sektargerðir.....	27
9	YFIRLIT YFIR FJÖLDA BROTA 2006-2009	28
	9.1 Umferðarlagabrot.....	28
	9.2 Fjöldi umferðarslysa	28
	9.3 Fíkniefnabrot.....	29
	9.4 Haldlögð fíkniefni.....	29
	9.5 Önnur brot.....	30
10	SÉRSTÖK VERKEFNI.....	31
11	REKSTUR	33

1 INNGANGUR

Árið 2009 var viðburðaríkt hjá lögreglunni á Suðurnesjum. Almennt má segja að starfsemin hafi gengið vel og varð afgangur á rekstri innan ársins.

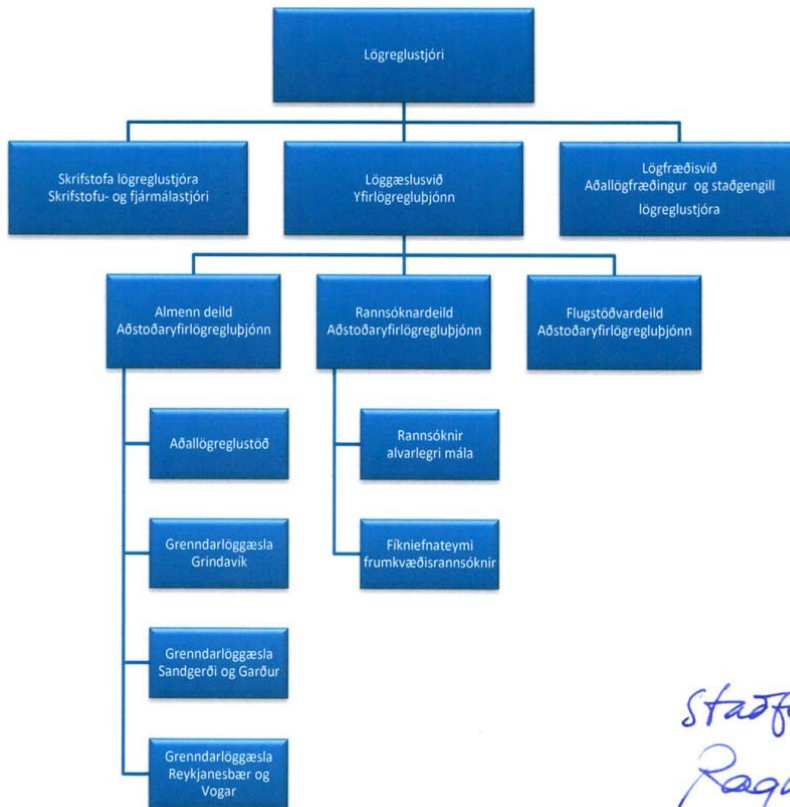
Mannfjöldastjórnunarhópar á Suðurnesjum tóku þátt í aðgerðum vegna óeirða í ársbyrjun, barátta við þjófagengi setti svip sinn á árið, rannsókn á mansalsmálinu svokallaða, starfið í Vogum, Sandgerði, Grindavík og Garðinum, frávísun á Vítisenglum, mikil umsýsla í almannavörnum og gróska í forvörnum. Gerðar voru verulegar breytingar á nánast öllu skipulagi og rekstri og verða þeim gerð góð skil í kafla 3 í skýrslu þessari.

Það sem upp úr stendur er þó fagmennska og frábært samstarf hjá lögregluliðinu og hversu mjög starfsmenn leggja sig fram við að þjóna íbúum í samfélaginu og starfseminni á alþjóðaflugvöllinum.

Sigríður Björk Guðjónsdóttir
Lögreglustjóri á Suðurnesjum

2 SKIPURIT

Nýtt skipurit var staðfest af dómsmálaráðherra, Rögnu M. Árnadóttur, þann 16. nóvember 2009. Yfirstjórn er fámenn en í henni sitja ásamt lögreglustjóra, yfirmaður lögfræðisviðs sem jafnframt er staðgengill lögreglustjóra, yfirlögregluþjónn og þrjár aðstoðaryfirlögregluþjónar sem eru yfirmenn almennrar deildar, rannsóknardeildar og flugstöðvardeildar.



Staðfest 16/11/2009
Ragna Árnadóttir

3 SKIPULAGSBREYTINGAR Á ÁRINU 2009

Lögreglustjóraskipti urðu þann 1. janúar 2009, þegar Sigríður Björk Guðjónsdóttir, sem áður var aðstoðarríkislögreglustjóri, var skipuð til starfa. Undir forystu Ólafs Kristófers Ólafssonar, sem settur var lögreglustjóri á Suðurnesjum á haustmánuðum 2008, ásamt Jóni F. Bjartmarz settum aðstoðarlögreglustjóra og Halldóri Halldórssyni fjármálastjóra, voru gerðar tillögur að breytingum á embættinu þannig að lögregla og landamæravarsla yrði hjá dóms- og kirkjumálaráðuneyti, tollamál hjá fjármálaráðuneyti og flugöryggismál hjá samgöngu- ráðuneyti.

Tilfni þess var viðvarandi rekstrarvandi, of mikil yfirbygging, skortur á grenndarlöggæslu, rannsóknnum ekki lokið innan tímamarka og málahali frá fyrri árum svo eitthvað sé nefnt.

Það kom í hlut nýs lögreglustjóra að innleiða breytingarnar. Þær höfðu ekki verið kynntar starfsmönnum, þar sem fjárframlög til rekstrarins voru ekki ákveðin fyrr en í árslok og ekki var talið forsvaranlegt að kynna breytingar án þess að fjárhagslegar forsendur lægju fyrir. Við innleiðinguna var breytingatillögunum fylgt í stórum dráttum, en ýmsir ágallar komu þó í ljós á fundum með starfsmönnum og nýjar leiðir fundnar sem taldar voru vænlegri til árangurs miðað við það fjármagn sem til ráðstöfunar var.

Brýnasta verkefnið var að taka til í rekstrinum og koma launasetningu í ásættanlegt horf. Einnig þurfti að ljúka viðskilnaði við Tollstjóra og Keflavíkurflugvöllur ohf. (KEF ohf.) vegna flugöryggisdeildar.

Nýjar áherslur fólust fyrst og fremst í fækkun í yfirstjórn embættisins og lækkun launa til samræmis við þau kjör er almennt tíðkast við embætti sem hafa sambærilega starfsemi með höndum. Yfirvinna var skert og aksturssamningum fækkað, auk þess sem aðhalds var gætt í stóru og smáu. Með þessu móti var unnt að fjölga hlutfallslega lögreglumönnum er sinna þjónustu við íbúa úti í umdæminu og styrkja grenndarlöggæslu. Þá færðust fjórir rannsóknarlögreglumenn á vaktir í almennri deild og skilið var á milli rannsókna alvarlegra brota annars vegar og fíkniefnarannsókna hins vegar. Flest minniháttar mál voru færð til afgreiðslu í almennri deild.

Hér að neðan verða helstu breytingar á embættinu tilgreindar.

UPPSKIPTING EMBÆTTISINS

Viðskilnaður við tollinn gekk að öllu leyti vel og var undirritaður samstarfssamningur á milli embættanna í janúarmánuði 2009. Lögreglumaður með fíkniefnahund, sem áður hafði starfað í tollinum, fluttist yfir til lögreglu og var ákveðið að nýta hundinn til löggæslustarfa á meðan hann hefði starfsþrek. Ákveðið var að halda áfram að nýta sameiginlegt rými fyrir greiningardeild tollstjóra og lögreglu. Þá urðu breytingar á verkefnum, m.a. varðandi landamæraskoðun einkavéla og neyðarvegabréf.



VIÐSKILNAÐUR VIÐ KEF OHF. OG SP-FJÁRMÖGNUN

Þann 1. janúar 2009 tók KEF ohf. við öryggisgæsluverkefninu sem embættið hafði haft áður. Við flutninginn fóru yfir 60 starfsmenn yfir til KEF ohf., auk búnaðar sem tengdist verkefninu. Uppgjör tók töluverðan tíma, þar sem ágreiningur var um kostnað, bæði vegna starfsmanna og ekki síst vegna búnaðar.

Sú staða var uppi sem er óvenjuleg í rekstri opinberra stofnana, að tekin höfðu verið gengistryggð lán hjá SP-Fjármögnun. Embættið hafði þannig fjármagnað kaup vopnaleitartækja með samningum við fjármögnunarfyrirtækið. Annars vegar var um að ræða tæki sem KEF ohf. hafði látið sýslumannsembættinu í té og embættið seldi til SP-Fjármögnunar og hins vegar var um að ræða kaup á nýjum tækjum með sama hætti, en þjónustusamningur var við KEF ohf. um greiðslu umtalsverðrar fjárhæðar mánaðarlega til þess að fjármagna hin nýju tæki. KEF ohf. taldi sig vera að greiða fyrir tækin að nýju, en óumdeilt var að öll öryggisgæslan hafði verið yfirtekin og því ekki heldur forsendur fyrir því að lögreglustjóraembættið héldi áfram að greiða af tækjunum þar sem samningurinn þótti niður fallinn. Í byrjun júní leystist þessi ágreiningur þegar KEF ohf. greiddi SP-Fjármögnun tæpar 40 milljónir til að eignast tækin.

Fleiri samningar höfðu verið gerðir við SP-Fjármögnun um fjármögnun á tölvum og skrifstofuáhöldum og hefur hluti þeirra verið greiddur að fullu en aðrir eru í gildi til mars 2011.

Þrátt fyrir aðskilnað öryggisdeildar og tollgæslu frá embættinu hefur tekist að halda góðu samstarfi við þessa samstarfsaðila.

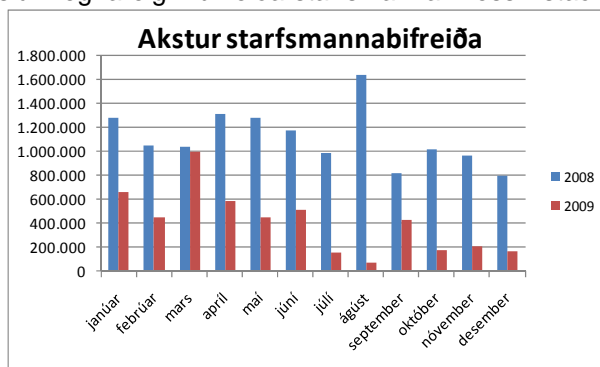
BREYTINGAR Á LAUNUM

Í lok árs 2008 var öllum fastlaunasamningum sagt lausum. Einnig var fastlaunasamningum sem gerðir höfðu verið við aðra starfsmenn sagt upp. Í framhaldi af uppsögninni voru gerðir nýir samningar við flesta starfsmenn. Yfirvinna þeirra starfsmanna sem voru á fastlaunasamningum lækkaði að meðaltali um rúm 20%.

Þrátt fyrir verulega kjaraskerðingu fyrir starfsmenn embættisins fóru þeir engu að síður á sambærileg kjör og önnur lögreglustjóraembætti voru að greiða. Ef launasetning og rekstrarstig hefði verið óbreytt miðað við forsendur ársins 2008, hefði rekstrarvandinn haldið áfram að vaxa. Þær ráðstafanir sem gerðar voru í ársbyrjun 2009 voru því ótengdar sparnaðarkröfu til stofnana ríkisins vegna fjármálakreppunnar, heldur miðuðu að því að útgjöld yrðu jöfn eða minni en framlög ríkisins til rekstrarins.

AKSTURSGREIÐSLUR

Í byrjun árs 2009 var farið yfir akstursgreiðslur vegna eigin bifreiða starfsmanna. Þess í stað var áhersla lögð á að nýttar væru bifreiðar embættisins og þeim fjölgað lítillega. Frá og með 1. júlí var öllum aksturssamningum sagt upp og í framhaldi af því voru nokkrir þeirra endurnýjaðir. Í töflunni hér til hliðar má sjá þróun kostnaðar vegna aksturs starfsmannabifreiða á milli árunna 2008 og 2009 en þessar tölur eiga við lögreglu, yfirstjórn, lögræðideild og skrifstofu.



Verulegur kostnaður var vegna starfsmannabifreiða hjá öryggisgæslu árið 2008 eða kr. 16.087.521. Þá var kostnaður vegna starfsmannabifreiða hjá tollinum árið 2008 kr. 3.517.491.

Aksturskostnaður vegna alls embættisins á árunum 2008 og 2009 var eftirfarandi:

2008	32.917.308
2009	4.864.669

Þar af var aksturskostnaður vegna lögreglu, yfirstjórnar, lögræðinga og skrifstofu;

2008	13.312.296
2009	4.864.669

RAMNSÓKNIR MINNIHÁTTAR MÁLA FÆRÐAR TIL ALMENNRRAR DEILDAR

Eitt af stóru verkefnum ársins 2009 var færsla rannsókna minniháttar mála úr rannsóknardeild yfir í almenna deild. Tilefnið var annars vegar að 6.500 málseiningar voru opnar hjá embættinu í ársbyrjun 2009, þar á meðal mál allt frá árinu 2002. Hins vegar fól reglugerð um stjórn lögreglurannsókna, rannsóknardeildir og samvinnu lögreglustjóra við rannsókn opinberra mála nr. 1130/2006 í sér hver skyldu vera verkefni sérstakra rannsóknardeilda lögreglu. Nú er skipulag á Suðurnesjum í samræmi við ákvæði reglugerðarinnar.

Rannsóknarlögreglumenn voru settir á allar fjórar vaktirnar. Breyttu skipulagi var ætlað að einfalda og stytta málsmeðferð minniháttar mála.

GRÆNÁSÁLAGIÐ

Í kjarasamningi lögreglumanna, grein 5.4.4. segir: "Vegna aksturs til og frá Keflavíkurlugvelli reiknast ferðatími 30 mínútur hvern vinnudag." Ágreiningur var um túlkun á þessu ákvæði, þ.e. hvort starfsstöðin á Grænási félli undir þetta ákvæði. Í samráði við starfsmannaskrifstofu fjármálaráðuneytis var hætt að greiða ferðatíma til starfsmanna sem höfðu fast aðsetur að Grænásvegi 10, 260 Reykjanesbæ. Ferðatíminn er hins vegar áfram greiddur til þeirra sem hafa fast aðsetur í Flugstöð Leifs Eiríkssonar.

VOPNAÁLAGIÐ

Frá 1. mars 2009 var gerð breyting á fyrirkomulagi í vopnaburði innan flugstöðvar. Áður höfðu lögreglumenn ávallt verið með vopn og fengið greitt fyrir það sérstakt vopnaburðarálag. Breytingin var þess eðlis að lögreglumenn bera almennt ekki vopn í flugstöðinni nema lögreglustjóri gefi fyrirmæli um slíkt. Á árinu 2008 var kostnaður vegna vopnaburðarálags kr. 7.197.600 en á árinu 2009 kr. 1.760.500 og þar af kr. 1.471.600 fyrir janúar, febrúar og mars.

FLUTNINGAR Á BREKKUSTÍG

Húsnæðið að Grænási var komið í niðurníðslu. Teikningar voru gerðar að nýju húsnæði sem gæti hýst alla starfsemi embættisins en áform um byggingu náðu ekki fram að ganga. Sérfræðingar mátu það svo að húsnæðið að Grænási þyrfti nýtt þak og fleiri kostnaðarsamar viðgerðir. Því var ákveðið að leita eftir nýju húsnæði fyrir sama fé og greitt var fyrir Grænáshúsið og í leigu fyrir hina áföstu gáma. Eftir nokkra leit tókust samningar um efri hæð að Brekkustíg 39, Reykjanesbæ. Framkvæmdasýsla ríkisins veitti ómetanlega ráðgjöf við samningana. Þann 1. september s.l. fékk embættið húsnæðið afhent og hýsir það yfirstjórn að hluta, lögfræðideild, rannsóknardeild, þjónustuver og fjármála- og skrifstofuhald embættisins. Flutningurinn reyndist kostnaðarsamur en gróflega listuð samantekt á kostnaði er eftirfarandi:

Aðkeypt þjónusta smiða	2.000.000
Hillubúnaður	1.500.000
Lögfræðikostnaður	400.000
Framkvæmdasýsla ríkisins	400.000
Rafmagn ofl. v Grænáss	450.000
Annar búnaður	500.000
Frágangur í Grænási	150.000
Samtals:	kr. 5.400.000

ÓAUGLÝSTAR STÖÐUR

Reglur um auglýsingu starfa höfðu verið brotnar um nokkurt skeið og nokkrum starfsmönnum falið að gegna tilteknum stöðum án ráðningar með ráðningarsamningi og án auglýsingar. Það var því brýnt að setja eða skipa í stöðurnar með lög- bundnum hætti. Því voru störf rannsóknarlögreglu- manna og lögreglufulltrúa auglýst og sett eða skipað í stöðurnar frá 1. febrúar 2009.



BREYTINGAR Í

FLUGSTÖÐVARDEILD

Starfsemi lögreglu í flugstöðinni tók jafnframt miklum breytingum á árinu. Þannig voru tvær deildir sameinaðar í eina deild, flugstöðvardeild, sem sinnir nú öllum löggæsluverkefnum á athafnasvæði Keflavíkurflugvallar. Tveir lögreglumenn höfðu sinnt verkefninu tapað-fundið, ásamt tveimur öryggisvörðum og var verkefninu sinnt á vöktum alla daga ársins. Verkefnið snýst um að koma óskilamunum af flugvellinum og úr flugvélum til skila til rétttra eigenda. Lögreglumennirnir voru fluttir í flugstöðvardeildina en verkefnið tapað-fundið flutt í þjónustuver, þar sem því er sinnt af skrifstofumanni í hálfu starfi. Með sameiningu á deildunum og tilfærslu á lögreglumönnum úr tapað-fundið er flugstöðvardeildin mönnuð 20 lögreglumönnum. Sá starfsmannafjöldi gerir það að verkum að hægt er að fjölga á síðdegisvöktum og halda úti styrktum dagvöktum sem gerir flugstöðvardeildinni kleift að teljast að öllu jöfnu sjálfbær. Til að mæta kröfum um sparnað var farið í margs konar áherslubreytingar og má þar nefna takmörkun á útgáfu neyðarvegabréfa og móttaka fyrirmanna endurskipulögð.

FÆKKUN Í YFIRSTJÓRN

Fækkað var verulega í yfirstjórn og þurftu fjölmargir sem áður höfðu stjórnun með höndum að breyta um hlutverk. Breytingar voru gerðar með þeim hætti að titlar eða einkenni fyrrum yfirmanna breyttust ekki en þeir fengu ný verkefni. Nýtt og mun einfaldara skipurit var staðfest í nóvember.

MÖNNUN HVERFASTÖÐVA

Með skipulagsbreytingunum var aukin áhersla lögð á grenndarlöggæslu. Hverfisstöðvar voru opnaðar í Sandgerði, Garði og Vogum. Markmiðið var fyrst og fremst að efla forvarnir og hafa eins konar stjórnsýslulega viðveru, þar sem hlutverk lögreglumanna væri að mynda tengsl við borgarana og stofnanir sveitarfélaganna og byggja upp traust á lögreglu. Einnig var markmiðið að tryggja upplýsingaflæði og taka fljótt á málum sem koma upp, sér í lagi ef þau tengjast brotum barna og ungmenna. Haldnir voru stöðfundir með bæjarstjórnunum í árslok og sögðu þeir mikla ánægju vera með þessa auknu þjónustu lögreglunnar.

ÞJÓNUSTUVER

Þjónustuver var búið til þar sem helstu verkefni eru símsvörin, umsjón með sektum, boðun og birtingar, tapað fundið, skjalaskráning og vistun og aðstoð við rannsóknardeild og lögfræðisvið.

GEYMSLUR OG GÖGN

Við flutning á Brekkustíg öðlaðist embættið öflugra geymslu og hefur í framhaldi hafið vinnu við að endurskipuleggja geymslur embættisins. Í samráði við starfsmenn Þjóðskjalasafns, voru gömul gögn frá Grænási flutt í safnið.

4 EMBÆTTIÐ

Embættið hefur þá sérstöðu að starfsemin skiptist annars vegar í hefðbundna löggæslu þar sem markmiðið er að tryggja öryggi almennings í umdæminu og hins vegar í löggæslu á alþjóðaflugvelli, þar sem markmiðið er að tryggja löggæslu gagnvart flugfarþegum og sinna landamæraeftirliti.

Þann 1. janúar 2009 voru 21.544 íbúar í umdæmi lögreglustjórans á Suðurnesjum. Þann 1. desember sama ár var íbúatalan 21.348. Á árinu 2009 fóru 1.658.419 farþegar um Flugstöð Leifs Eiríkssonar.

4.1 STEFNUMÓTUN OG ÁHERSLUR ÁRIÐ 2009

Í ársáætlun fyrir árið 2009 voru sett fram þrjú meginmarkmið;

- Að tryggja að rekstur nýs embættis lögreglustjórans á Suðurnesjum yrði innan ramma fjárlaga
- Að reksturinn yrði eins skilvirkur og mögulegt er
- Að þjónusta lögreglunnar við íbúa svæðisins og farþega í Flugstöð Leifs Eiríkssonar (FLE) yrði bætt

Önnur helstu markmið voru að fækka ofbeldisbrotum, stytta málsmeðferð, bæta starfsumhverfi og stuðla að gegnsæi og jafnræði í stjórnun, að auka flugöryggi og efla löggæslu í FLE. Á heildina litið tókst að uppfylla markmið og áherslur embættisins ágætlega, en breyting á skipulagi rannsókna mun þó skila sér enn betur þegar fram líða stundir.

Ríkislögreglustjóri lét gera þolendakönnun á árinu 2009. Almennt kemur lögreglan á Suðurnesjum vel út úr þessari könnun en hún sýnir þó að bæta þarf aðgengi að lögreglunni, en upplýsingar frá almenningi til lögreglu eru mjög mikilvægar við uppljóstrun afbrota. Ákveðið var að útbúa tengingu við lögreglu inni á heimasíðum allra sveitarfélaganna þar sem stæði t.d. „Upplýsingar til lögreglu“ en þar gæti fólk sent tölvupóst ef það vildi koma upplýsingum til lögreglunnar. Þá var ákveðið að gera breytingu á símsvörum lögreglunnar þannig að eftir lokun skiptiborðs verði hægt að koma upplýsingum til varðstofu lögreglunnar á Hringbraut með því að hringja í 420-1700. Það er ánægjuefni að hlutfall þeirra svarenda sem sjá lögreglumann eða lögreglubíl í sínu byggðarlagi oft eða nær daglega er talsvert yfir meðallagi, eða 62% á meðan hlutfallið á landinu öllu er 30%.

4.2 STARFSMANNAHALD OG ENDURMENNTUN

Starfsmenn embættisins eru um 100 talsins. Ársverkum í lögreglu fækkaði á milli ára úr 87,5 ársverkum árið 2008, í 82,5 ársverk árið 2009. Þá voru aðrir starfsmenn en lögreglumenn alls 21 ársverk, en fækkað í 14 ársverk. Samtals munar 12 ársverkum á milli ára.

Um 12% lögreglumanna voru konur, þ.e. 10 konur en 73 karlar. Kynjahlutfall hjá öðrum starfsmönnum var á annan veg, þ.e. að konur voru 78% eða 13 af 16 starfsmönnum.

Langtímaveikindi voru töluverð hjá embættinu, eða sem nemur um 35 mánaðarlaunum auk yfivinnu og álags.

Starfsmaður úr fíkniefnateymi fór tímabundið til starfa hjá greiningardeild ríkislögreglustjóra í samræmi við ákvæði 5. gr. reglugerðar nr. 404/2007, um greiningardeild ríkislögreglustjóra.

BREYTINGAR Á STARFSADSTÖÐU

Í nóvember 2009, tók sérfræðingur um vinnuaðbúnað hjá Vinnuvernd ehf., út starfsaðstöðuna hjá embættinu, að beiðni yfirstjórnar. Gerðar voru ýmsar athugasemdir sem búið er að ráða bót á að mestu. Ennfremur voru landamæraklefarir skoðaðir og gerðar tillögur til úrbóta. KEF ohf og lögreglustjóraembættið sömdu um kostnað við þær breytingar en embættið keypti auk þess stóla og búnað. Breytingarnar voru löngu tímabærar, sér í lagi í FLE.

NÁMSKEIÐ OG ÞJÁLFUN

Það er langt mál að telja alla endurmenntun og þjálfun sem starfsmenn fengu á árinu 2009 en hér verður stuttlega gerð grein fyrir því helsta.

Verkþáttastjórar í almannavörnum voru þjálfaðir, sem og sex skotstjórar og mannfjöldastjórnunarhópar.

Námskeiðin voru fjölmörg og mjög fjölbreytt, sbr. eftirfarandi;

- Upprifjun fyrir lögreglubífhjólamenn
- Akstur með forgangi
- Félagastuðningur
- Öndunarsýnataekið Evidenzer
- ALR (almennar lögreglurannsóknir)
- Málefni útlendinga, persónueftirlit á landamærum.
- Rannsókn alvarlegra fjármunabrota
- Ráðstefna um samvinnu Evrópuríkja vegna framleiðslu, sölu og dreifingar á fölsuðum lyfjum
- Rannsóknarlögreglumannanámskeið (RLM 1)
- Vettvangsljósmyndun
- Ráðstefna sérfræðinga um mansal
- ÖSE fundur um mansal
- Ráðstefna um sáttamiðlun
- Kynningarfundur um nýju sakamálaögin.
- Ráðstefna um skipulagða glæpastarfsemi vélhjólagera



Samhliða því að rannsókn minniháttar mála fluttist úr rannsóknardeild yfir í almenna deild, hélt Lögregluskóli ríkisins, að beiðni lögreglustjóranna á Hvolsvelli og á Suðurnesjum, sérstaklega tilsníðið námskeið í almennum lögreglurannsóknum. Byggt var á verkefnavinnu og unnið með bæði lið samtímis. Haldin voru tvö tveggja daga námskeið og var mikil og góð þátttaka og námskeiðið mæltist mjög vel fyrir.

Loks má nefna að lögreglumenn þreyttu þrekpróf og stóðust þau með miklum ágætum, en 75 lögreglumenn stóðust prófið. Þá voru fjórir nemar úr lögregluskólanum í starfsþjálfun hjá embættinu.

4.3 TÆKJA- OG BÚNAÐARMÁL

Með lögum um meðferð sakamála nr. 88/2008 er það gert að meginreglu að yfirheyrslur lögreglu skuli hljóðritaðar eða teknar upp bæði í hljóð og mynd. Embættið hafði ekki fylgt eftir kröfum í þessum efnunum þrátt fyrir að Ríkislögreglustjórinn hefði ákveðið hvaða upptökubúnaður skyldi notaður hjá lögreglu. Norskur búnaður af gerðinni Indico varð fyrir valinu sem er notaður m.a. af norsku lögreglunni. Búnaðurinn er dýr og hefur það eflaust haft áhrif á það að hann hafði ekki verið keyptur fyrir. Á haustmánuðum 2009 var ákveðið að festa kaup á búnaðinum.

Embætti ríkislögreglustjóra hlutaðist til um að lögreglan á Suðurnesjum fengi nýja Volvo XC70 bifreið með öflugum staðalbúnaði og fullkomnum sérþúnaði fyrir lögregluna. Bifreiðin kom í stað Volvo S80 sem var búin að aka um 400 þús. km. Auk þessarar nýju Volvo XC70 bifreiðar hefur lögreglan á Suðurnesjum yfir að ráða fimm Volvo S80 lögreglubifreiðum, tveimur Hyundai Santa Fe jepplingum, Ford Econoline F350 og lögreglubifhjóli af gerðinni Harley Davidson. Loks hefur embættið til umráða átta ómerktar bifreiðar.



Keypt voru skotvesti fyrir fíkniefnateymi og almenna deild. Vestin voru keypt í samræmi við kröfur einkennis- og búnaðarnefndar ríkislögreglustjóra.

4.4 ÖNNUR MÁL

HEIMSÓKN DÓMSMÁLARÁÐHERRA

Dómsmálaráðherra, ásamt settum ráðuneytisstjóra og starfsmönnum dómsmálaráðuneytis heimsótti flugstöðvardeild í apríl. Lögreglustjóri var með stutta kynningu á starfsemi og var heimsóknin einstaklega ánægjuleg.



FUNDIR MEÐ BÆJAR- OG SVEITARSTJÓRNUM

Í nóvember voru haldnir fundir með bæjarstjórum sveitarfélaga í umdæminu. Farið var yfir breytingar sem urðu á embættinu um síðustu áramót við aðskilnað lögreglu frá tolli og flugvernd. Sérstaklega var rætt hvernig aukin grenndarlöggæsla hafi reynst. Áhersla var lögð á mál sem tengjast ungmönnum og á sáttamiðlun. Nýleg þolendakönnun var kynnt bæjarstjórum og ræddar leiðir og úrræði til að auðvelda borgaranum aðgengi að lögreglunni, en upplýsingar frá almenningi eru mjög mikilvægar við uppljóstrun brota. Farið var yfir afbrotatölfræði í málaflökkunum; umferðarslys, innbrot, þjófnaðir, eignaspjöll og líkamsárásir. Mörg afbrotanna tengjast fíkniefnaneyslu sem virðist fara vaxandi. Rætt var um eftirlitsmyndavélar, málefni útlendinga, atvinnulausa unga einstaklinga og fleira. Með sama hætti var fundað með flugvallarstjóra. Fundirnir voru ánægjulegir og gagnlegir.

SKÝRSLA GREININGARDEILDAR RÍKISLÖGREGLUSTJÓRA

Greiningardeild ríkislögreglustjóra gerði skýrslu um skipulagða glæpastarfsemi á Suðurnesjum. Skýrslan er sú fyrsta sinnar tegundar, þar sem lögregluumdæmi er greint með þessum hætti. Helstu niðurstöður skýrslunnar voru þær að til staðar væri skipulögð

glæpastarfsemi í umdæminu, aðallega tengd fíkniefnum, peningabætti, fjársvikum, innbrotum og þjófnum, handrúkkunum, mansali og vændi.

EFTIRLIT MEÐ ÚTLENDINGUM Í SANDGERÐI

Varðstjóri sem sinnir grenndarlöggæslu gerði skýrslu um eftirlit með útlendingum í Sandgerðisbæ. Í ljós kom að mikill munur er á skráningu útlendinga til heimilis skv. upplýsingum úr Þjóðskrá og niðurstöðum athugunar lögreglu. Einungis var unnt að staðfesta að 53% einstaklinga væru rétt skráðir í hús.

5 ALMENN DEILD

Almenn deild hafði í miklu að snúast þetta árið sem fyrr. Eins og fram hefur komið hér að framan voru rannsóknir minniháttar mála færðar til almennrar deildar og er það mikil breyting á vinnulagi deildarinnar.

Meðal mála sem almenna deildin á að rannsaka og ljúka eru umferðarlagabrot, minniháttar slys, ölvun á almannafæri og brot á lögreglusamþykkt, minniháttar eignarspjöll, minniháttar innbrot og þjófnaðir, afbrot ungmenna / ósakhæfra einstaklinga, hnúpl og minni háttar þjófnaðir, ýmis konar eignatjón, nytjastuldur ökutækja, útlendingamál, brot á reglum um veitingastaði og skemmtistaði, önnur mál samkvæmt ákvörðun eða samkomulagi hverju sinni.

5.1 ALMANNAVARNIR

Fjallað verður um almannavarnir bæði í tengslum við starfsemi almennrar deildar en einnig í umfjöllun um flugstöðvardeild. Reyndin er þó sú að almannavarnir fléttast saman á milli deilda en aðstoðaryfirlögslupjónn sem staðsettur er í Grindavík hefur gegnt afar mikilvægu hlutverki við framgang almannavarna í umdæminu. Þeim mikilvæga árangri var náð á árinu að almannavarnanefndir Keflavíkurflugvallar og Suðurnesja voru sameinaðar.

Töluverð virkni var í almannavarnarmálum á árinu 2009. Má þar helst nefna minniháttar jarðskjálfta í Grindavík, svínaflensuna svokölluðu og töluverð umsvif almannavarna tengd Keflavíkurflugvelli.

ÁHÆTTUSKOÐUN Í UMDÆMI LÖGREGLUSTJÓRANS Á SUÐURNESJUM

Á árinu 2008 hófst vinna við áhættuskoðun í umdæmi Lögreglustjórans á Suðurnesjum. Vinna þessi hélt áfram á árinu 2009 og er vinna við áhættuskoðunina nú í síðasta yfirlestri hjá fagaðilum sem að þessari vinnu koma og er gert ráð fyrir að henni júlí á fyrrihluta árs 2010.

GERÐ ÁÆTLANA VEGNA HEIMSFARALDURS INFLÚENSU

Á árinu lauk gerð séráætlunar fyrir Suðurnes vegna heimsfaraldurs inflúensu. Jafnframt var gerð sérstök áætlun fyrir Keflavíkurflugvöll, þar sem gert er ráð fyrir einangrunaraðstöðu ef til einkenni faraldurs kemur í farþegaflugvél.

VIÐBRAGÐSÁÆTLUN UM ÓROFINN REKSTUR EMBÆTTIS LÖGREGLUSTJÓRANS Á SUÐURNESJUM

Á árinu 2009 var unnin viðbragðsáætlun sem lýtur að viðbrögðum við heimsfaraldri innflúensu. Hún segir fyrir um skipulag sóttvarna og styrkingu starfsemi embættis Lögreglustjórans á Suðurnesjum í kjölfar slíks heimsfaraldurs. Slík viðbragðsáætlun er nauðsynleg í þeim tilgangi að starfsemin geti haldið áfram þrátt fyrir heimsfaraldur.

Viðbragðsáætlun vegna heimsfaraldurs inflúensu miðar að því að lágmarka áhrif innflúensufaraldurs á vinnustaðnum með því að:

- Skilgreina mikilvæga verkþætti, lykilstarfsmenn og staðgengla
- Draga úr útbreiðslu faraldurs á vinnustaðnum og lágmarka smíthættu
- Styrkja nauðsynlega starfsemi

- Upplýsa starfsmenn og veita nauðsynlega fræðslu

Áætlunin tekur mið af því að atvinnulíf í landinu kunni að skerðast um tíma, hluti þjóðarinnar verði rúmfastur vegna veikinda og dánartíðni verði umfram það sem búast má við í venjulegu árferði.

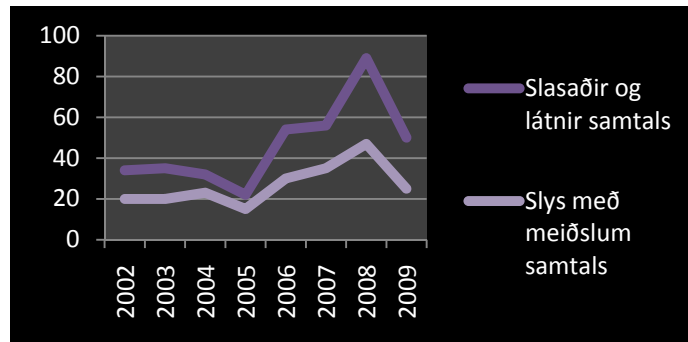
Viðbragðsáætlunin er unnin í samræmi við Landsáætlun vegna heimsfaraldurs inflúensu. Við gerð áætlunarinnar er meðal annars stuðst við lög um almannavarnir nr. 82/2008 og lög um sóttvarnir nr. 19/1997.

SAMEINING ALMANNAVARNANEFNDA Á SUÐURNESJUM.

Á árinu 2009 var unnið áfram að hugmyndum um sameiningu almannavarnanefnda á Suðurnesjum. Niðurstaðan varð sú að almannavarnarnefndir Suðurnesja og Keflavíkurflugvallar voru sameinaðar, en almannavarnarnefnd Grindavíkur starfar áfram.

5.2 UMFERÐARMÁL

Umferðarlagabrotum fækkar verulega í umdæminu á árinu 2009, en þeim hafði einnig fækkað verulega árið 2008. Ýmsar skýringar eru á þessari fækkun. Samkvæmt upplýsingum frá Umferðarstofu fækkar slysum í umdæminu á Suðurnesjum um 35% sem rekja má m.a. til bættra umferðarmannvirkja. Einnig má nefna þar til sögunnar breyttar áherslur í lögreglu varðandi grenndarlöggæslu og eftirlit með þjófagengjum. Jafnframt breytir það vinnulagi almennrar deildar að minniháttar rannsóknir voru færðar þangað og áhersla aukin á eftirlit með sölu og neyslu fíkniefna í umdæminu. Myndin hér að neðan er fengin frá Umferðarstofu og sýnir tölur yfir slys og slasaða á Reykjanesbrautinni.



Það væri æskilegt að auka notkun færanlegra myndavéla í umdæminu og verða gerðar ráðstafanir til þess. Mikill fjöldi umferðarlagabrota á landinu öllu er til kominn vegna myndavélabrota.

Lögreglan á Suðurnesjum hefur tekið þátt í sérstöku umferðareftirliti sem hefur verið kostað af Vegagerðinni. Eftirlitinu hefur verið beint að ölvun- og fíkniefnaakstri og einnig hraðakstri.

5.3 EFTIRLIT Í UMDÆMINU, FRUMKVÆÐISVINNA OG FORVARNIR

Bæjarhátíðir eru haldnar í öllum sveitarfélögum á Suðurnesjum. Ljósanótt í Reykjanesbæ, Sandgerðisdagar í Sandgerði, Fjölskyldudagurinn í Vogum, Sólseturshátíð í Garðinum og Sjóarinn síkátí í Grindavík eru allar stórt sameiginlegt forvarnaverkefni þar sem margir aðilar koma að, það eru; Lögreglan, björgunarsveitir sveitarfélaganna, FFGÍR, foreldrar barna í grunnskólum á Suðurnesjum, allir félagsmálastjórar á Suðurnesjum, útideild Reykjanesbæjar og starfsfólk félagsmiðstöðva á svæðinu. Sett eru upp athvörf þar sem móttaka ungmenna undir 18 ára aldri fer fram hafi þau gerst brotleg við útivistarlög, áfengislög ofl.



LJÓSANÓTT 2009

Ljósanótt er bæjarhátíð í Reykjanesbæ sem þúsundir manna sækja. Undirbúningur er mikill og taka margir viðbragðs- og samstarfsaðilar þátt í verkefninu og hefur hátíðin tekist vel undanfarnin ár.



SJÓARINN SÍKÁTI

Á undanförunum árum hefur verið haldin í Grindavík fjölskylduhátíð um sjómannadagshelgi. Hátíð þessi stendur frá föstudegi til sunnudags og hafa sótt hana á bilinu 5 til 6 þúsund manns.

FJÖLSKYLDUHÁTÍÐIR Í SANDGERÐISBÆ OG SVEITARFÉLÖGUNUM GARÐI OG VOGUM

Í Sandgerði eru haldnir Sandgerðisdagar. félagsmálastofnunar bæjarins, björgunarsveitarinnar Sigurvonar og lögreglu hefur skilað þeim árangri að mjög fá afskipti voru á síðasta ári af börnum og unglíngum vegna útivistabrota og hátíð þessi fór í alla staði mjög vel fram.

Samstarf skipuleggjenda hátíðarinnar,



Sólseturshátíð var haldin í Sveitarfélaginu Garði og Fjölskyldudagur í Sveitarfélaginu Vogum. Samkomurnar hafa farið vel fram og hefur lögregla þurft að hafa lítil afskipti af fólki vegna þeirra.

SÁTTAMIÐLUN Í OPINBERUM MÁLUM

Sáttamiðlun var notuð til lúkningar á 12 málum milli brotþola og tjónþola á árinu. Þessi aðferð hefur reynst vel víða erlendis og skilað góðum árangri. Rannsóknarlögreglumenn í almennri deild hafa nú verkefnið sáttamiðlun með höndum og hefur reynslan af þessu einnig verið góð hérlendis, enda þótt úrræðið sé tiltölulega nýtt.

5.4 SAMSTARF

SAMSTARF INNAN LÖGREGLU

Lögreglan á Suðurnesjum á margþætt samstarf við ýmsa ólíka hagsmunaaðila. Nánast er þó samstarfið við önnur lögreglulið, ríkislögreglustjóra, Lögreglufélag Suðurnesja, Lögregluskóla ríkisins og Landssamband lögreglumanna.

Tveir lögreglumenn í sérsvait ríkislögreglustjóra ganga vaktir á Suðurnesjum. Þeir taka meðal annars þátt í daglegum störfum á Suðurnesjum, sinna útköllum og taka þátt í hvers kyns verkefnum. Sérsvait ríkislögreglustjóra er til þjónustu reiðubúin þegar krafta hennar er óskað, hvort sem er vegna flutninga á fongum, vegna bæjarhátíða eða vegna starfsemi lögreglu í Flugstöð Leifs Eiríkssonar.

Samstarf hefur einnig verið töluvert við lögreglustjóran á höfuðborgarsvæðinu, bæði í tengslum við umferðareftirlit á Reykjanesbraut, sem og við rannsóknir einstakra mála og stærri atburði. Um nokkurra ára skeið hefur umferðardeild lögreglustjórans á höfuðborgarsvæðinu aðstoðað almenna deild á Suðurnesjum á Ljósanótt og almenna deildin aðstoðar þess í stað á Menningarnótt í Reykjavík.

Gott samstarf hefur verið við Lögregluskóla ríkisins og hefur skólinn m.a. brugðist við óskum um sértæk námskeið og nýtt krafta starfsmanna til kennslu, m.a. í tengslum við útlendingamál.

SAMSTARF VIÐ SVEITARFÉLÖG

Samkvæmt lögreglulögum er lögð sú skylda á lögreglu að eiga samstarf við sveitarfélög. Samstarf þetta er á mörgum sviðum svo sem í umferðarmálum og forvarnarmálum. Samstarfið hefur aukist verulega við sveitarfélagið Voga, Sandgerði og sveitarfélagið Garð í kjölfar aukinnar viðveru undir merkjum grenndarlöggæslu.

FLEIRI MIKILVÆGIR SAMSTARFSADILAR

- Björgunarsveitir gegna mikilvægu hlutverki í almannavörnum og eru lögreglu ómetanlegar í því efni. Björgunarsveitir tóku virkan þátt í æfingum á árinu og sinntu gæslustörfum í tengslum við bólusetningar við influensu.
- Samstarf við embætti sýslumannsins í Keflavík er náið varðandi leyfisveitingar og eftirlit með veitingastöðum og virðist aðskilnaður lögreglu og sýslumanns ekki hafa haft áhrif til hins verra. Sérstakt eftirlit var með veitingahúsum og skemmtistöðum, undir forystu sýslumanns.
- Gott samstarf var einnig við Útlendingastofnun og er meðal annars starfandi samráðshópur lögreglu og Útlendingastofnunar varðandi útlendingamál.
- Loks má nefna slökkvilið og félagsmálayfirvöld í umdæminu og ekki síður KEF ohf., og Tollstjóran, en samstarf við þessa aðila hefur gengið einstaklega vel.

5.5 FANGAGEYMSLUR

Notkun á fangahúsi lögreglustöðvarinnar á Hringbraut dróst nokkuð saman árið 2009 miðað við árið 2008. Vistanir í fangahúsinu voru 466 árið 2009 en 554 árið 2008 og 443 árið 2007.

Tafla 1. Fjöldi handtaka og vistana árin 2006-2009

	2006	2007	2008	2009
Vistanir				
Fjöldi vistana	293	405	524	466

LÖKE. Handtökur, móttaka og vistun. Einföld leit, 01.01.2009 til 31.12.2009. Vistun, fangageymsla, Suðurnes.

Helstu ástæður þess að aðilar voru færðir í fangahús voru eftirtaldar.

1. Áfengislög, ölvun á almannafæri
2. Varsla og meðferð ávana og fíkniefna
3. Ölvun við akstur
4. Akstur undir áhrifum ávana- og fíkniefna
5. Þjófnaður
6. Flutningur fíkniefna milli landa
7. Líkamsárás, stórfelld
8. Lög um útlendinga
9. Skjalafals

Í 66 skipti dvöldu aðilar í meira en 24 klukkustundir í fangageymslu á lögreglustöðinni við Hringbraut. Helsta ástæðan fyrir því var vegna fíkniefnamála þar sem aðili var grunaður um að vera með fíkniefni innvortist og hafði verið úrskurðaður í gæsluvarðhald. Einnig var fangahúsið talsvert notað sem gæsluvarðhaldsfangelsi þar sem fangelsi ríkisins voru full.

5.6 ÖNNUR VERKEFNI LÖGREGLU

Tilhögun birtinga var breytt á árinu, eins og flestu öðru. Hjá embættinu var lögreglumaður í fullu starfi sem boðunarmaður en í september voru verkefni hans flutt í þjónustuverið með ágætum árangri.

Tafla 2. Fjöldi fyrirkalla og annarra verkefna árin 2006-2009

	2006	2007	2008	2009
Birtingar (ákæru, fyrirköll, dómur, afplánunarbref ofl.)	202	98	104	215
Útsend sektarboð	2586	2503	1393	1255
Dómsárituð sektarboð	285	286	166	149

5.7 FORVARNIR

Markmið forvarnarstefnu lögreglstjórans á Suðurnesjum er að færa lögregluna nær fólkinu, gera lögregluna sýnilegri og auka forvarnir almennt, vera í góðum tengslum við félagsmálayfirvöld í hverju sveitarfélagi, heimili og skóla, foreldrafélög íþróttahreyfinguna,

forvarnafulltrúa, forstöðumenn allra félagsmiðstöða og síðast en ekki síst alla leikskóla í umdæminu.

Allir grunnskólar voru heimsóttir á árinu 2009. Farið var í alla bekkir í öllum grunnskólum á Suðurnesjum með ákveðna fræðslu í huga sem byggist á misjöfnum áherslum eftir aldri barna og ungmenna. Farið var yfir fræðsluefni um umferðarmál, reiðhjól, hjálmanotkun, loftpúða, bílbelti, sakhæfi, ökuréttindi, ofbeldi, einelti, almenna hegðun og framkomu, torfæruhjól og ábyrga netnotkun. Lögreglan hefur sinnt umferðareftirliti við grunnskóla á morgnanna til að auka umferðaröryggi þeirra sem leið eiga í grunnskólanna og þeirra sem leið eiga um í nágrenni við grunnskólanna. Sýnileiki lögreglu í þessum eftirlitsferðum er gríðarlega mikilvægur og er almenn ánægja skólafyrivalda og eins bæjarbúa með sýnileika lögreglu. Lögreglumenn koma með markvissum hætti á bændingum á framfæri um hvað betur fara megi til bæjaryfirvalda. Mánaðarlegir fundir eru haldnir með FFGÍR, sem er Foreldrafélag grunnskóla í Reykjanesbæ.

Farið var í alla leikskóla með forvarnaverkefnið Lúlli löggubangsi, þar sem börnin fá að heyrja söguna af Lúlla löggubangsa og farið er yfir helstu umferðarreglurnar. Lögreglan tók einnig þátt í reiðhjóladegi leikskólanna.

Forvarnafulltrúi lögreglunnar á Suðurnesjum var með fræðslu fyrir nemendur í Fjölbrotaskóla Suðurnesja, í samráði við forvarnafulltrúa FS og skólastjórnendur. Farið hefur verið yfir með nemendum skólans um; ábyrga netnotkun, afleiðingar áfengis og annarra vímuefna, ofbeldi, einelti, ökuréttindi, sektir og margt fleira sem óskað er eftir. Lögreglan hefur tekið þátt í eftirliti með tuttugu síðustu dansleikjum, sem farið hafa misvel fram. Allir gæsluaðilar eru sammála um að góður árangur hefur náðst með hertri gæslu og aðhaldi vegna þessara dansleikja.



5.8 FÉLAGASTUÐNINGUR

Lögreglumenn í mannfjöldastjórnunarhópum af Suðurnesjum fóru til starfa í Reykjavík þegar óeirðir brutust út í höfuðborginni í janúar 2009. Haldinn var úrvinnslufundur með hópnum og sálfræðingi frá Líf og sál ehf í samráði við sálfræðing á stjórnsýslusviði embættis ríkislögreglustjóra. Félagastuðningi var einnig beitt í kjölfar erfiðra aðstæðna og/eða atburða sem lögreglumenn lenda í vegna vinnu sinnar og getur haft mikil áhrif á þeirra persónulegu líðan.

5.9 LEYFISVEITINGAR

Samtals voru gefin út 53 leyfi á árinu 2009 hjá embætti lögreglustjórans á Suðurnesjum. Í flestum tilvikum var um að ræða leyfi fyrir flutningi á sprengiefnum en vegna þess voru gefin út 24 leyfi á árinu. Einnig voru gefin út leyfi fyrir sölu skotelda, fyrir skoteldasýningum, framkvæmdaleyfi, brennuleyfi og eiturefnaskirteini. Þess má geta að lögreglustjórnin á Suðurnesjum hætti að gefa út leyfir fyrir meistarabréfum, skemmtanaleyfum, gisti- og hótél leyfum, leyfi fyrir skólaskemmtunum og flutningsleyfum á árinu 2008. Einnig var unnið við endurnýjun skotvopnaleyfa og útgáfu á heimildum til skotvopnakaupa.

6 FLUGSTÖÐVARDEILD

6.1 ALMENNT UM STARFSEMI FLUGSTÖÐVARDEILDAR

Flugstöðvardeild tók formlega til starfa 1. mars 2009 en deildin er skipuð 20 starfsmönnum sem skiptast á A og B vakt. All fóru um 1.650.000 farþegar um Flugstöð Leifs Eiríkssonar en þar af fóru 620.000 farþegar yfir ytri landamærin. Árið var annasamt sérstaklega með tilliti farþega sem reyndu að komast með ólögum hætti frá Evrópu í gengun Keflavíkurflugvöll til Toronto í Kanda. Í fyrsta skipti var reynd ný nálgun við farþegagreiningu í því skyni að draga úr fjölda ólöglegra farþega er reyndu að komast þess ferðaleið. Þessi nýja aðferð gaf góða raun þannig að tölulegar niðurstöður gefa ástæðu til þess að halda áfram með sama verklag á næsta ári.

Haldlögð voru 53 fölsuð/sviplík ferðaskilríki á árinu auk þess sem för 30 aðila var stöðvuð í flugstöðinni sem reyndu að komast til landsins með ólögum hætti. Helsta ferðaleið þeirra sem gerðu tilraun til þess að koma með ólögum hætti til landins komu frá Osló, Stokkhólmi og Kaupmannahöfn. Algengustu fölsuðu ferðaskilríkin voru sænsk vegabréf.

Interpol I-24 uppflöttigrunnur var tengdur við vegabréfaeftirlitið ásamt landsgrunni lögreglunnar. Þessi breyting gerði það að verkum að uppflöttingar við vegabréfaeftirlitið jukust úr 165.000 árið 2008 í 355.000 á árinu 2009. Þetta er afar athyglisverður árangur og einn af þeim þáttum sem auka gæði landamæraeftirlitsins.



Í fyrsta skipti á árinu var frávisun beitt gangvart meðlimum í Vítisenglum sem ferðuðust til landins án þess að þeir væru skilgreindir sem hluti af hópi. Var það gert á grundvelli nýs áhættumats greiningardeildar ríkislögreglustjóra.

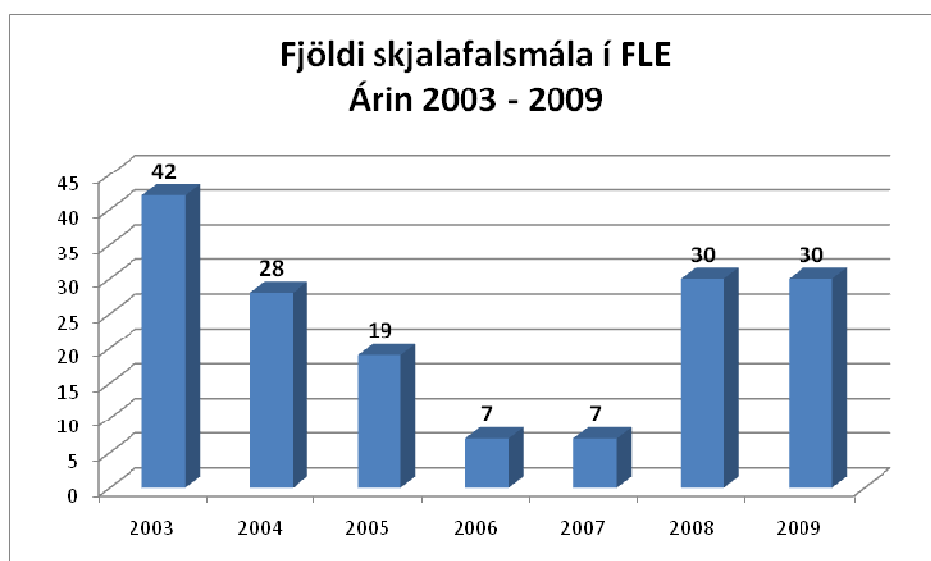
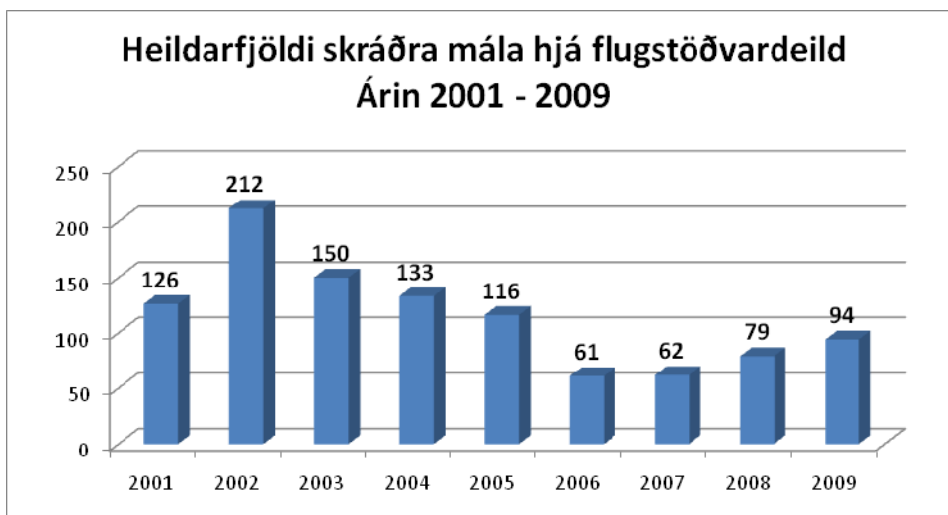
Nýja fyrirkomulagið á rannsóknum og úrvinnslu mála hefur almennt gengið vel. Í lok ársins var búið að vinna upp eldri mál og var staðan um áramót þannig að ekkert mál var eldra en viku gamalt.

Markmið í flugstöðvardeild samkvæmt ársáætlun 2009 voru helst að auka flugöryggi með útgáfu neyðaráætlana og æfinga á þeim, fækka þeim sem komast inn í landið með ólögum hætti og koma í veg fyrir að aðilar í farbanni komist úr landi ásamt því að bæta úr starfsaðstöðu. Góður árangur náðist við að ná þeim markmiðum sem sett voru en þar má nefna að mikil áhersla var lögð á vinnu við gerð neyðaráætlana og undirbúning og æfinga á þeim. Enginn í farbanni komst úr landi og umtalsverður árangur náðist við að fækka fjölda útlendinga sem reyndu að komast til landsins á fölsuðum skilríkjum.

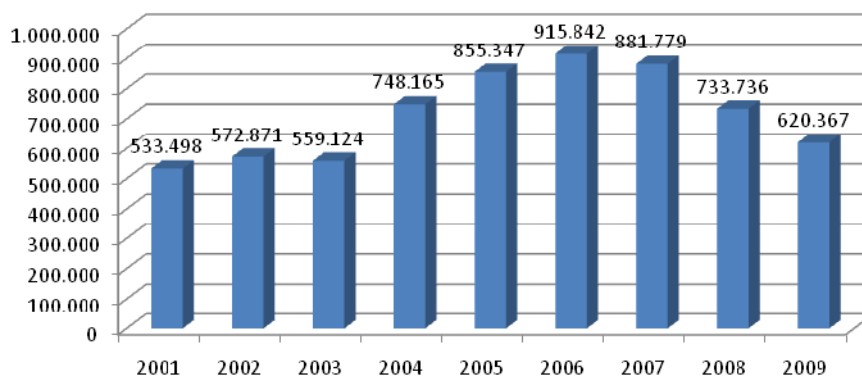
Sem fyrr komu starfsmenn að kennslu og þjálfun en þar má helst nefna kennslu við Lögregluskóla ríkisins á námskeiði um persónuefirlit á landamærum og svo kennsla fyrir flugfélögin. Starfsmenn flugstöðvardeildar tóku þátt í fjórum verkefnum á vegum Frontex (Landamærastofnun Evrópu) á flugvöllum í Evrópu.

6.2 TÖLFRÆÐI UM STARFSEMI FLUGSTÖÐVARDEILDAR

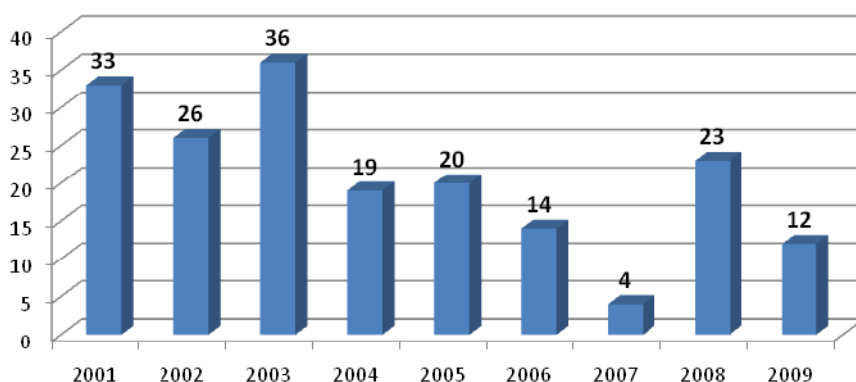
Hér að neðan gefur að líta tölfræði um mála fjölda hjá flugstöðvardeild, fjölda skjalafalsmála, fjölda farþega er fóru gegnum ytri landamæri, fjöldi þeirra er hlutu ítarlega skoðun á landamærum, skjalafalsrannsóknir, fölsunarmál og fleira.



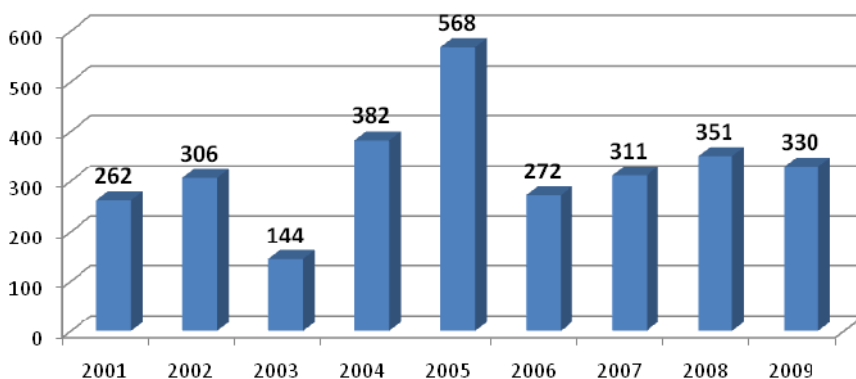
Fjöldi farþega í gegnum ytri landamærin í FLE Árin 2001 - 2009



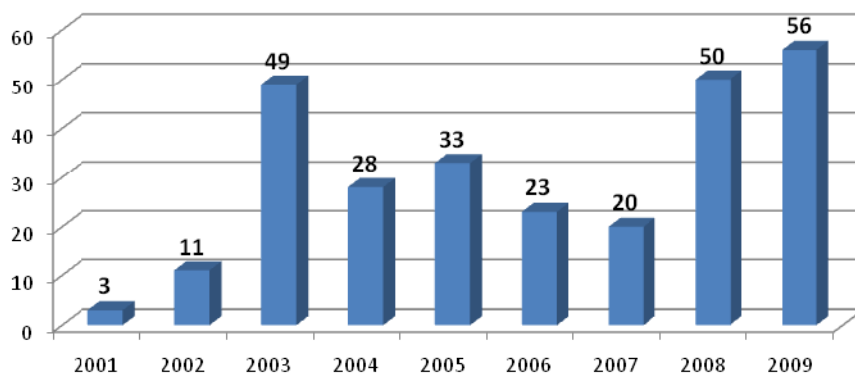
Fjöldi hælisleitenda í FLE Árin 2001 - 2009



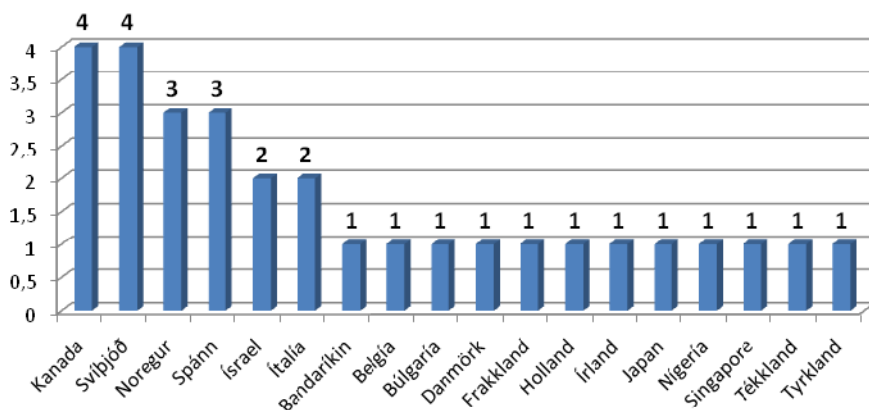
Fjöldi ítarlegri skoðana farþega (á öðru stigi) Árin 2001 - 2009



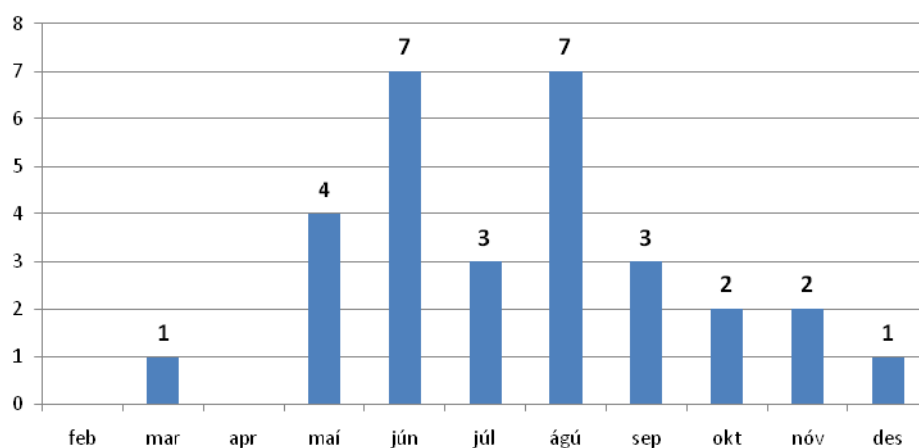
**Heildarfjöldi skjalaramsóknarskýrsla fyrir
embættið, önnur embætti og stofnanir
Árin 2001 - 2009**



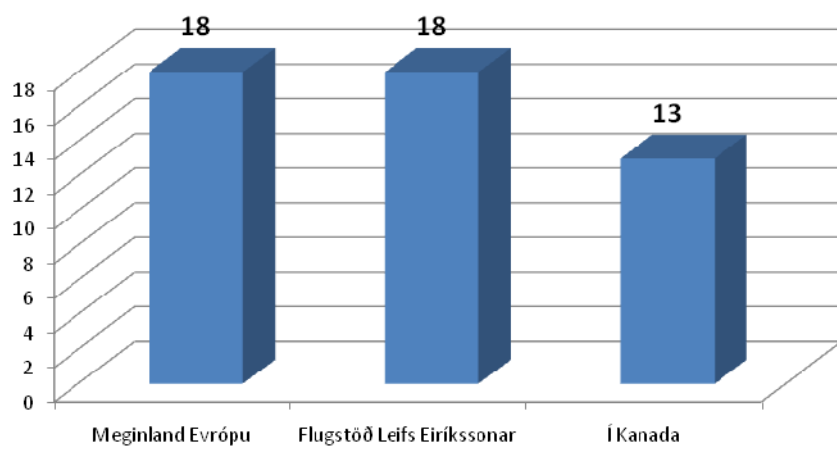
**Fjöldi falsaðra skilríkja í FLE eftir þjóðerni þeirra
Árið 2009**



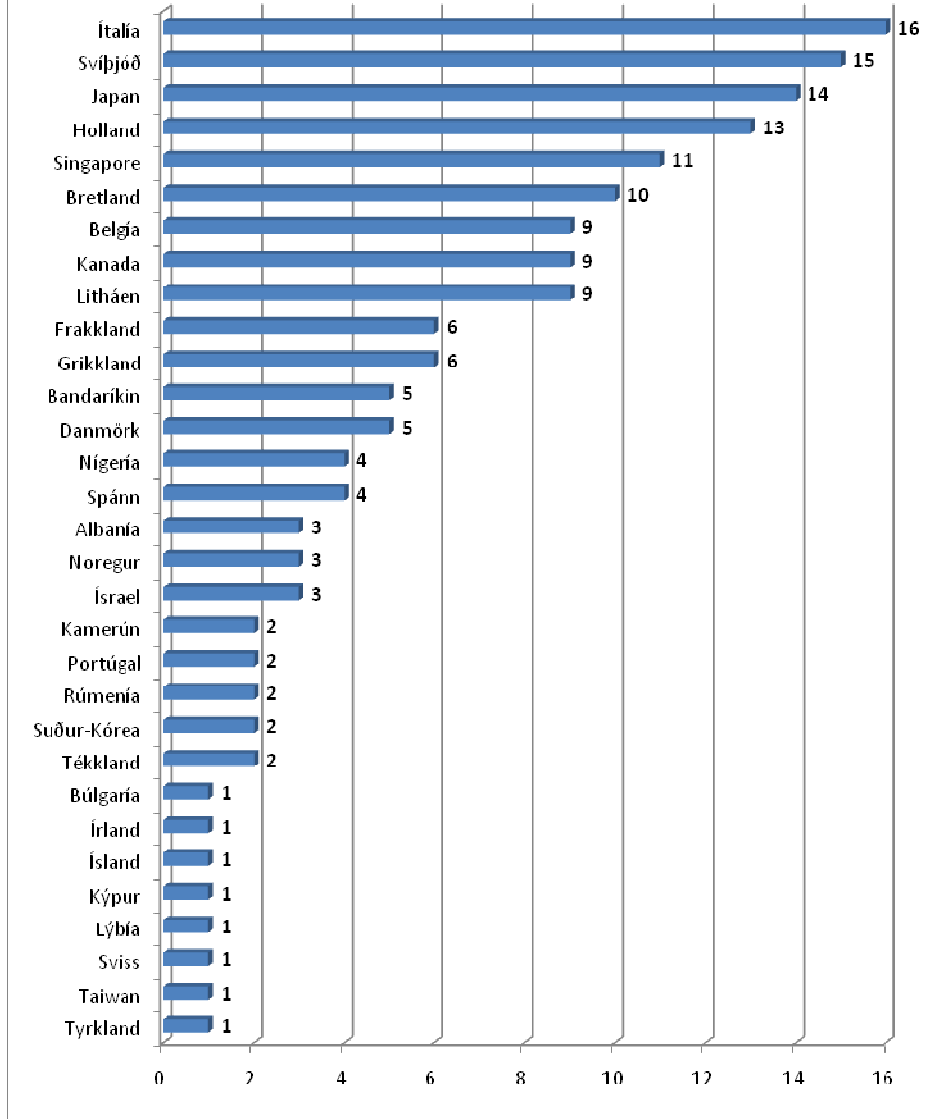
**Fjöldi fölsunarmála eftir mánuði
Árið 2009**



Hvar ólöglegir á leið til Kanada voru stoppaðir árið 2009



Fjöldi haldlagðra skilríkja í FLE eftir þjóðerni þeirra Árin 2003 - 2009



6.3 ALMANNAVARNIR TENGÐAR KEFLAVÍKURFLUGVELLI

ENDURSKOÐUN Á FLUGSLYSAÁÆTLUN KEFLAVÍKURFLUGVALLAR

Vinna við endurskoðun flugslysaáætlunar fyrir Keflavíkurflugvöll hófst í byrjun árs 2009 og stendur hún yfir enn. Í starfshópi þessum voru fulltrúar frá Almannavarnadeild Ríkislögreglustjóra, Keflavíkurflugvelli ohf. og Lögreglustjóranum á Suðurnesjum. Starfshópurinn tók til starfa í janúar 2009. Á árinu 2009 voru haldnir 22 fundir og 11 kynningarfundir og skrifborðsæfingar með verkþáttastjórum, vettvangsstjórum og aðgerðarstjórn. Einnig voru haldnir fundir með þeim aðilum sem að þessu kom svo sem með fulltrúum Heilbrigðisstofnunnar Suðurnesja, Rauðakrossdeildar Suðurnesja, björgunarsveitum og Starfsmönnum Ícelandair í flugskýli.

Flugslysaáætlun fyrir Keflavíkurflugvöll er ætlað að vera til leiðbeiningar um fyrstu viðbrögð, en eru ekki endanleg fyrir máli. Þannig getur aðgerðastjóri ákveðið breytta starfstilhögun með tilliti til ástands hverju sinni.

ENDURSKOÐUN Á NEYÐARÁÆTLUN VEGNA FLUGVERNDAR KEFLAVÍKURFLUGVALLAR

Í janúar 2009 hóf starfshópur að vinna við endurskoðun neyðaráætlunar vegna flugverndar Keflavíkurflugvallar. Í starfshópnum áttu sæti fulltrúar frá almannavarnadeild Ríkislögreglustjóra, KEF ohf, Lögreglustjóranum á Suðurnesjum og frá sérsvæit ríkislögreglustjóra. Vinna við áætlunina er á lokastigi og er gert ráð fyrir að vinnu þessari ljúki á miðju ári 2010.

FLUGSLYSAÆFING Á KEFLAVÍKURFLUGVELLI

Viðbragðsáætlanir vegna Keflavíkurflugvallar og Flugstöðvar Leifs Eiríkssonar eru þrjár;

- Flugslysaáætlun fyrir Keflavíkurflugvöll (FFK)
- Neyðaráætlun vegna flugverndar fyrir Keflavíkurflugvöll (NVF)
- Rýmingaráætlun fyrir Flugstöð Leifs Eiríkssonar.

Tvær æfingar voru haldnar á Keflavíkurflugvelli árið 2009, þar sem viðbrögð vegna virkjunar viðbragðsáætlana voru æfð. Þann 18. apríl 2009 var haldin stór æfing þar sem æft var samkvæmt NVF og FFK (neyðarstig stórt). Undirbúningur æfingarinnar var umfangsmikill með aðkomu margra aðila en svo umfangsmikil æfing var síðast haldin á Keflavíkurflugvelli árið 2004. Markmið æfingarinnar var að samkeyra FFK og NVF. Þetta er í fyrsta sinn sem viðbrögð eru æfð samkvæmt báðum þessum áætlunum samtímis á Keflavíkurflugvelli. Í upphafi æfingarinnar var NVF virkjuð, samkvæmt aðgerðaáætlun vegna sprengjuhótunar í loftfari, síðan var FFK virkjuð á neyðarstig stórt eftir að slys hafði orðið.

Þátttakendur í æfingunni voru; KEF ohf., Lögreglan á Suðurnesjum, Almannavarnadeild ríkislögreglustjóra, Brunavarnir Suðurnesja, Slökkviliðið í Sandgerði, Heilbrigðisstofnun Suðurnesja, Björgunarsveitin Suðurnes, Björgunarsveitin Þorbjörn í Grindavík, sérsvæit ríkislögreglustjóra, samhæfingarstöðin, Neyðarlínan, fjarskiptamiðstöð ríkislögreglustjóra, Ícelandair, Airport Associates, auk ráðgjafa og leikhóps í hlutverki þolenda, alls 345 þátttakendur.

Þann 14.10. 2009 var svo haldin skrifborðsæfing FFK, þar sem æft var neyðarstig stórt með vettvangsstjórn og verkþáttastjórum.

Virkjun FFK árið 2009 var eftirfarandi:

- Óvissustig 8 skipti.
- Hættustig lítið 1 skipti
- Hættustig stórt 1 skipti.

7 RANNSÓKN BROTA

Eins og margoft hefur komið fram, voru minniháttar rannsóknir færðar frá rannsóknardeild til almennrar deildar. Rannsóknarlögreglumönnum fækkaði því í rannsóknardeild alvarlegri brota en þess í stað varð málafjöldinn viðráðanlegri. Útköllum á bakvöktum hefur fækkað og málshraði í alvarlegri rannsóknum aukist.

Mál skiptast á milli rannsóknardeildar, almennrar deildar, flugstöðvardeildar og fíkniefnateymis eftir eðli brota, þ.e. eftir ákvæðum laga, reglugerða, fyrirmæla ríkissaksóknara o.fl. og umfangi, t.d. skýrslufjölda, gagnaöflun o.fl.

Starfsemi fíkniefnateymis árið 2009 tók litlum breytingum frá fyrra ári. Þó má segja að breytingar vegna laga um meðferð sakamála á árinu hafi valdið nokkrum áherslubreytingum og breytingum á vinnuferlum. Gæsluvarðhaldstímar styttust, með auknum kröfum um hraðari rannsóknir, og fjölgun fangaflutninga til og frá dómi. Með auknum kröfum var aukin vinna lögð í meðferð og rannsókn svonefndra burðardýramála, en lögreglu hefur oft reynst erfitt að hafa uppi á viðtakendum efna hér landi. Heimild til tilslakana á refsingum til málsaðila sem sýna lögreglu samstarf virðist ekki hafa skilað árangri hjá burðardýrum. Talsverð umræða hefur jafnan verið um stærð fíkniefnavandans á Suðurnesjum. Engum dylst að vandinn er til staðar, en stærð hans er nokkuð óljós. Ofbeldi í tengslum við fíkniefni virðist færast í vöxt og tengsl við skipulagða glæpastarfsemi verða sífellt skýrari.

Rannsókn hins svonefnda mansalsmáls reyndi mjög á alla starfsemi embættisins síðustu mánuði ársins.

7.1 AUÐGUNARBROT

Auðgunarbrotum fjölgaði nokkuð milli ára. Fjölgun þjófnaða er þar áberandi og nærtækasta skýringin á þessari þróun er aukið atvinnuleysi á Suðurnesjum og slæmt efnahagsástand í landinu almennt. Lögreglan hefur brugðist við þessari brotastarfsemi með sérstöku eftirliti sem skilaði þeim árangri á haustmánuðum, að þrjú þjófagengi voru upprætt. Þau voru öll skipuð Íslendingum.

7.2 FÍKNIEFNABROT

Sem fyrr var helsta verkefni fíkniefnateymisins vinna vegna innflutningsmála um Flugstöð Leifs Eiríkssonar, en meðferð smærri fíkniefnabrota var að mestu hjá almennri deild lögreglu. Samstarf við tollgæsluna var sem fyrr í mjög góðum farvegi, en margir höfðu óttast breytingar til hins verra við aðskilnað. Mjög gott samstarf var við önnur lögregluumdæmi og embætti ríkislögreglustjóra og sameiginleg aðkoma að fjölmörgum verkefnum.

Ekki voru greinanlegar sérstakar breytingar á innflutningi fíkniefna vegna efnahagsástandsins. Þó má benda á verulega aukningu á haldlögðu amfetamíni og nýjum lítt þekktum efnum, sem sum hver eru talin fíkniefni samkvæmt löggjöf en önnur ekki. Upplýsingar bárust um að innflytjendur efna ættu í erfiðleikum við að afla gjaldeyris, en það virtist ekki koma fram í magni efna sem barst til landsins.

Sem fyrr var mikið álag hjá almennri deild lögreglu vegna burðardýra sem talin voru hafa fíkniefni innvortis, yfirsetur í fangageymslu, fangaflutningar og frágangur sönnunargagna og efna. Mörgum þykir þetta lítt heillandi þáttur lögreglustarfsins, en veruleg breyting er ekki í sjónmáli. Þrátt fyrir að sérútbúin aðstaða sé nú að verða til verða burðardýrin að skila af sér efnunum undir eftirliti lögreglu, og lögregla verður að annast frágang þeirra og merkingar. Embættið býr við þá sérstöðu að nær öll innvortismál á landinu koma upp í umdæminu.

Nokkur mál komu upp vegna kannabísræktunar, en almennt virðist slík ræktun hafa farið hægt af stað á Suðurnesjum. Í árslok virtist þó margt benda til að hún væri að aukast, en ekki hafa ennþá fundist mjög stórar ræktanir.

7.3 OFBELDISBROT

Eitt af meginmarkmiðum í ársáætlun fyrir árið 2009 var að fækka ofbeldisbrotum. Ofbeldisbrotum milli ára 2007 og 2008 hafði fjölgað úr 104 í 113 eða um tæplega 9%. Fækkun átti að nást með því að auka viðbragð lögreglu, herða eftirlit með veitinga- og skemmtistöðum og hafa gott samstarf við samstarfsaðila er hafa með leyfisveitingar í umdæminu að gera.

LÍKAMSÁRÁSIR

Skráð ofbeldisbrot á árinu 2009 voru samtals 105 en það eru heldur færri mál en undanfarin ár. Töluverð fækkun var á minniháttar líkamsárásum eða um 11%. Áhyggjuefni er fjölgun á alvarlegri líkamsárásu, en hlutfall þeirra hækkar á milli ára. Mikil áhersla hefur verið lögð á að hraða rannsóknum og ákærumeðferð þessara mála á undanförunum árum með marktækum árangri. Flest málín voru hefðbundin en vert er að nefna sérstaklega nokkur tilvik hér að neðan.

Ekkert manndráp kom upp en ein tilraun til manndráps þegar sá fáheyrði atburður átti sér stað að 5 ára telpa var stungin með hnífi í brjóstið þegar hún fór til dyra á heimili sínu á sunnudagsmorgni. Árásaraðilinn var ung kona sem taldi sig eiga sökótt við föður telpunnar. Ungu konan reyndist eiga við geðræn vandamál að etja og reyndist ósakhæf og var vistuð á viðeigandi stofnun.

Eitt mál kom til rannsóknar þar sem grunur leikur á að ungabarn hafi verið hrist svo harkalega að alvarlegur höfuðáverki hlaut af. Rannsókn málsins er enn ekki lokið.

Tvö mál komu til kasta lögreglu sem líta verður mjög alvarlegum augum vegna þeirrar aðferðar sem viðhöfð var við brotin. Í báðum tilvikum réðust menn inn á heimili og námu einn heimilismann á brott með sér og misþyrmdu honum síðan áður en honum var sleppt. Í báðum tilvikum mun tilgangurinn hafa verið að innheimta skuldir eða handrukkun.

KYNFERÐISBROT

Til rannsóknar voru 22 kynferðisbrotamál og en sérstök áhersla hefur verið lögð á að hraða afgreiðslu þessara mála hjá embættinu.

Mjög skiptar skoðanir hafa verið um ágæti lögreglurannsókna og ákærumeðferð í þessum málaflokki í þjóðfélaginu um árabíl og gagnrýni á lögreglu, ákærvald og dómstóla oft verið óvægjin. Lögreglan á Suðurnesjum hefur á að skipa reynslumiklu fólki í þessum málaflokki sem hefur skilað frá sér vönduðum rannsóknum til ákærvaldsins. Telja verður embættið vel í stakk búið til að sinna kynferðisbrotarannsóknum.

Að jafnaði eru börn þolendur kynferðisbrota í allmörgum tilvikum á hverju ári og berast þau mál í flestum tilvikum til lögreglu fyrir milligöngu barnaverndarnefnda. Ástæða er til að geta þess að lögreglan hefur átt mikið og gott samstarf við barnaverndaryfirvöld í umdæminu á þessum vettvangi.

7.4 FJÁRMUNABROT

Rétt er að nefna hér fáum orðum nokkur mál sem upp komu af svipuðum toga og varða fjársvik við farmiðakaup af flugfélögum. Það gerðist í nokkrum tilvikum að fólki var meinuð innritun í flug þegar það mætti í Flugstöð Leifs Eiríkssonar og framvísaði bókunarnúmerum sínum. Svo virðist sem fólkið hafi í góðri trú keypt flugfarmiða á Internetinu af óþekktum aðilum. Fólkið greiddi í flestum tilvikum fyrir farmiða sína og fékk bókunarnúmer sín rétt áður

en það hélt á flugvöllinn. Þegar þangað var komið kom í ljós að greitt hafði verið fyrir farmiðana erlendis með svikum greiðslukortum. Lögreglan greip til þess ráðs að senda tilkynningu til fjölmiðla þar sem fólk var varað við þessari starfsemi en það var erlent fólk sem varð fyrir þessum í öllum tilvikum. Ekki tókst að upplýsa þessi mál til fulls en þau hættu að koma upp í kjölfar viðvörunarinnar.

7.5 SÉRREFSILAGABROT, SLYSA- OG BRUNARANNSÓKNIR

SLYSA- OG BRUNARANNSÓKNIR

Svo virðist sem dregið hafi úr alvarlegum slysum í umdæminu. Eitt banaslys varð í umferðinni í umdæminu árið 2009 og eitt banaslys varð við byggingarframkvæmdir.

Brunar urðu allmargir og víðsvegar í umdæminu 2009. Eignatjón varð mikið í nokkrum tilvikum og verður þeirra mála stuttlega getið hér.

- Eldur kom upp í báti sem var til viðgerðar í trefjaplastverkstæði í Sandgerði. Mikið tjón varð á bátnum og húsnæðinu sem hann var í. Eldsupptakarannsókn leiddi í ljós að eldurinn kom upp í bátnum en ekki tókst að upplýsa ástæðu þess frekar.
- Eldur kom upp í einbýlishúsi í Grindavík. Kona sem svaf í húsinu náði að brjóta rúðu á svefnherberginu og komast þar út en fékk væga reykeitrún. Eldsupptakarannsókn leiddi í ljós að eldurinn kom upp í sófa í sjónvarpsholi en ekki tókst að upplýsa ástæðu þess frekar. Ekki er talið að um íkveikju hafi verið að ræða.
- Eldur kom upp í gömlu ónýttu frystihúsi í Keflavík sem til stóð að rífa. Húsið brann mikið og var rífið í kjölfar brunans. Grunsamlegar mannaferðir sáust við húsið rétt fyrir brunann og leikur grunur á að kveikt hafi verið í því.
- Mikið tjón varð þegar eldur kom upp í báti í smábátahöfninni í Grófinni í Keflavík. Aðstoð var fengin frá tæknideild lögreglunnar á höfuðborgarsvæðinu við rannsókn málsins og reyndust eldsupptök af völdum rafmagns.
- Talið er að um íkveikju hafi verið að ræða þegar eldur kom upp í bifreið og húsi við íþróttavöllinn í Njarðvík. Talsvert tjón varð á húsinu og bifreiðin varð ónýt.

7.6 AÐRAR RANNSÓKNIR

TÆKNIRANNSÓKNIR – RAFRÆN SÖNNUNARGÖGN

Aukin tölvunotkun, samskipti á Internetinu, farsímanotkun og notkun hvers konar mynd-, hljóðupptöku- og minnisbúnaðar hefur í auknum mæli haft áhrif á rannsóknir lögreglu og kallað á aukna þekkingu á þessu sviði. Tæknirannsóknir á þessu sviði verða hluti af málsrannsóknnum í stöðugt fleiri brotaflokkum, svo sem líkamsárásam, kynferðisbrotum, hótunum, ónæðismálum, fjársvikum og svo mætti lengi telja. Aukin þekking og reynsla hefur orðið til innan lögreglunnar sem svar við þessari þróun. Jafnframt hefur tækjakostur verið aukinn til að lögreglu sé fært að afla þessháttar sönnunargagna og tryggja þau. Lögreglan á Suðurnesjum hefur brugðist við þessari þróun með auknum búnaði og jafnframt hefur þekking og reynsla starfsmanna aukist á þessu sviði með góðum árangri við úrlausn fjölbreytilegustu mála.

SKJALAFALS - FERÐASKILRÍKI

Ástæða er til að fjalla frekar um skjalfals á ferðaskilríkjum en mikil fjölgun varð í þeim málaflokki frá fyrra ári. Þessi brotaflokkur hefur að mestu leyti haldist í hendur við flug frá Íslandi til Kanada en það flug hefur staðið frá vori og fram á haust. Þegar grunur vaknar um brot af þessu tagi er viðkomandi aðili tekinn til skoðunar á landamærum í samræmi við ákvæði útlendingalaga meðan á rannsókn málsins stendur. Skilríkin eru send í rannsókn hjá skilríkjasérfræðingum lögreglu í flugstöðvardeild embættisins og rannsóknardeild yfirheyrir viðkomandi aðila og reynir að upplýsa hver viðkomandi raunverulega er, tilgang ferðar, tilurð skilríkjanna o.fl. Jafnframt er aflað upplýsinga erlendis frá með aðstoð alþjóðadeildar Ríkislögreglustjórans og oft kemur í ljós að viðkomandi aðilar eru þekktir hælisleitendur í nágrannalöndum okkar.

Mál sem varða fölsuð ferðaskilríki njóta forgangs þegar þau koma upp og yfirleitt tekst að ljúka rannsókn þeirra, ákæru- og dómsmeðferð á tæpri viku.

MANSALSMÁLID

Ekki er annað hægt en að minnst á hið svokallaða mansalsmál sem til rannsóknar var hjá embætti Lögreglustjórans á Suðurnesjum á haustmánuðum 2009. Varðar málið ætlað mansal framið haustið 2009, gagnvart 19 ára litháiskri stúlku, sem talin er hafa verið beitt ólögumætri nauðung, frelsissviptingu, og ótilhlýðilegri aðferð áður en og þegar hún var send til Íslands, sem og í meðförum sex aðila hér á landi, sem gefið var að sök að hafa tekið við stúlkunni, flutt hana og hýst í því skyni að notfæra sér hana kynferðislega. Voru sex aðilar ákærðir í málinu af hálfu Ríkissaksóknara í desember 2009. Þann 8. mars 2010 voru fimm litháiskir ríkisborgarar sakfelldir vegna málsins og dæmdir til 5 ára fangelsisvistar en einn Íslendingur sýknaður. Þegar þetta er ritað er þess beðið að málið sæti meðferð hjá Hæstarétti Íslands.

Var þessi rannsókn verulega umfangsmikil, teygði anga sína víða og krafðist mjög mikils mannafla. Samstarf við önnur embætti vegna þessarar rannsóknar var til mikillar fyrirmyndar og má þar meðal annars nefna sérstaklega Ríkislögreglustjóraembættið, embætti Lögreglustjórans á höfuðborgarsvæðinu og embætti Lögreglustjórans í Stykkishólmi. Þá gekk allt samstarf við önnur stjórnvöld og stofnanir sérstaklega vel vegna þessarar rannsóknar og ber sérstaklega að nefna aðgerðarteymi vegna mansalsmála en samhliða rannsókn málsins var aðgerðaráætlun Dóms- og mannréttindaráðuneytisins hrundið í framkvæmd.



8 SAKSÓKN MÁLA OG SEKTARGERÐIR

8.1 ÁKÆRUR, MÁLSHRÆÐI OG MEÐFERÐ SAKAMÁLA

Á lögfræðisviði embættisins eru þrjú stöðugildi lögfræðinga og eitt stöðugildi ritari. Helstu verkefni sviðsins eru:

1. Útgáfa ákæra og málflytningur í héraði í þeim sakamálum sem eru á forræði lögreglustjóra.
2. Öflun rannsóknarúrskurða fyrir héraðsdómi.
3. Útgáfa sektargerða.
4. Leiðbeiningar í og aðkoma að lögreglurannsóknum.
5. Frávísunarúrskurðir á landamærum.
6. Lögfræðileg álit, greinargerðir og gerð verklagsreglna.
7. Samskipti við embætti Ríkissaksóknara, héraðsdóm og önnur lögregluembætti.

Á árinu 2009 voru gefnar út alls 353 ákæru vegna 393 brota. Voru ákæru vegna umferðarlagabrota í miklum meirihluta en alls var ákært í 83 brotum vegna aksturs undir áhrifum ávana- og fíkniefna, 49 brotum vegna ölvunaraksturs og 58 brotum vegna aksturs án réttinda. Af öðrum brotum vekur athygli að ákært var í 26 brotum vegna vörslu og meðferð ávana- og fíkniefna, 16 brota vegna líkamsárása og 29 brotum er varðar þjófnaði. Þá vekur athygli að ákært var fyrir 33 brot vegna skjalafals og misnotkunar skjala en það er nokkur fjölgun frá árinu 2008 er þau voru alls 21 en þessi brot koma einkum upp á landamærum í tengslum við fölsuð ferðaskilríki eða notkun þeirra á annan hátt en til er ætlast.

Unnt er að segja að árið 2009 hafi einkennst af nokkrum breytingum í lögfræðideild embættisins eins og í öðrum deildum þess. Árið var mjög annasamt og nokkuð mörg og umfangsmikil mál komu til rannsóknar hjá embættinu sem kröfðust mikillar aðkomu deildarinnar og sérstakra rannsóknaraðgerða. Þá hafði sú fjölgun í skjalabrotum og misnotkun skjala veruleg áhrif á störf deildarinnar þar sem þau mál þarfnast skjótrar meðferðar og ganga iðulega til dóms innan viku.

Tafla 3. Fjöldi ákæra árin 2006-2009

	2006	2007	2008	2009
Fjöldi brota í ákæru	115	372	593	393
Fjöldi ákæra	97	327	545	353

8.2 SEKTARGERÐIR

Á árinu 2009 voru útgefna 202 sektargerðir en þar af hafa 140 verið samþykktar. Er þetta nokkuð færri sektargerðir en frá árinu 2008. Má búast við auknum fjölda sektargerða á árinu 2010 með vísan til þess að nú hefur lögreglustjórum verið gefin aukin heimild til útgáfu sektargerða og jafnframt heimild til að ljúka akstri undir áhrifum ávana- og fíkniefna með útgáfu sektargerða.

Tafla 4. Fjöldi útsendra og samþykktara sektargerða árin 2006-2009

	2006	2007	2008	2009
Útsendar sektargerðir	78	362	296	202
Samþykktar sektargerðir	20	287	197	140

9 YFIRLIT YFIR FJÖLDA BROTA 2006-2009

9.1 UMFERÐARLAGABROT

Umferðarlagabrotum fækkaði umtalsvert á milli ára eins og sjá má á töflunum hér að neðan.

Tafla 5. Fjöldi umferðarlagabrota árin 2006-2009

	2006	2007	2008	2009
Umferðarlagabrot alls	4046	3997	2789	2070
Akstur gegn rauðu ljósi	12	18	13	9
Bílbelti ekki notað af ökumanni	219	141	97	48
Of hraður akstur. Hraðamæling	1873	1765	899	752
Ölvun við akstur	144	182	182	130
Akstur undir áhrifum ávana- og fíkniefna	10	39	245	188
Önnur umferðarlagabrot	1798	2106	1598	943

9.2 FJÖLDI UMFERÐARSLYSA

Eitt banaslys varð á árinu og umferðarslysum fjölga lítillega samkvæmt upplýsingum úr lögreglakerfinu. Samkvæmt upplýsingum frá Umferðarstofu fækkar slysunum hins vegar verulega eins og áður sagði, en slys eru ekki öll tilkynnt til lögreglu. Í tölfræðiupplýsingum Umferðarstofu var fjöldi slysa þar sem meiðsl voru alls 67 á árinu 2009, samanborið við 104 slys árið 2008 og 92 slys árið 2007. Vísast nánar til upplýsinga á slysakorti Umferðarstofu, <http://www.us.is/slysakort.html>.

Tafla 6. Fjöldi umferðarslysa* árin 2006-2009

	2006	2007	2008	2009
Samtals	72	94	60	67
Banaslys	4	2	0	1
Slys með alvarlegum meiðslum	12	17	8	8
Slys með minniháttar meiðslum	56	75	52	58

9.3

9.4 FÍKNIEFNABROT

Mismunur getur verið á tölulegum upplýsingum milli eftirfarandi taflna og upplýsingum úr LÖKE, sem m.a. helgast af flutningi mála milli embætta. Fíkniefnabrotum fækkaði á milli ára en haldlagt magn jókst hins vegar og hefur ekki fyrr verið jafn mikið tekið af fíkniefnum í umdæminu.

Tafla 7. Fjöldi fíkniefnabrota árin 2006-2009

	2006	2007	2008	2009
Fíkniefnabrot alls	198	185	220	149
Varsla, neysla	143	150	182	117
Sala, dreifing	16	9	12	7
Innflutningur	6	13	11	13
Framleiðsla	3	4	3	5
Ýmis fíkniefnabrot	30	9	12	7

9.5 HALDLÖGÐ FÍKNIEFNI

Tafla 8. Fíkniefni sem lögregla og tollgæsla lögðu hald á í umdæminu 2007-2009

Tegund	Námar	2007			2008			2009		
		Haldl.	Gr.	Stk.	Haldl.	Gr.	Stk.	Haldl.	Gr.	Stk.
Kannabis	Hass	53	557,35		63	169,82		21	185,18	
Kannabis	Maríhúana	19	64,9		39	35,33		42	230,66	
Kannabis	Blandað	31	45		60	39,6		33	34,42	
Kannabis	Plöntur	3		91	3		120	11		661
Ofskynjun	Sveppir	6	66,48		7	125,02		4	171,65	
Ofskynjun	LSD	3		732	2		73	0		0
Örvandi	E-pillur	15	25,40	23457	11		458	1		4,5
Örvandi	Kókaín	22	5862,87		11	2881,85		12	2030,88	
Örvandi	Amfetamín	53	5551,12		63	4380,12		60	20053,26	
Örvandi	Metamfetamín	0			0			1		5995
Ópíum	Heróín	0	0		0	0		1	0,36	
Óþekkt	Óskilgreint	31			44			40		
Samtals		233	12173,12	24280	303	7631,74	651	226	22706,41	6660,5

9.6 ÖNNUR BROT

Tafla 9. Fjöldi einstakra brota árin 2006-2009

	2006	2007	2008	2009
Kynferðisbrot alls	24	20	44	22
Par af:				
Nauðgun (194)	11	8	8	4
Misneyting (196, 197, 198.1)	2	1	3	3
Sifjaspell (200.1, 200.2, 200.3)	0	5	5	2
Kynferðisbrot gagnvart börnum (201.1, 201.2, 202.1, 202.2, 202.3)	5	1	14	5
Prentun, útbreiðsla eða varsla kláms (210.1, 210.2, 210.3, 210.4)	0	1	1	2
Ofbeldisbrot alls	119	119	121	105
Par af:				
Manndráp (211)	0	0	0	0
Manndráp, tilraun (211, sbr. 20 gr.)	0	1	0	1
Líkamsárás (217)	78	83	82	71
Líkamsárás, líkamsm. minni (218.1)	25	11	17	18
Líkamsárás, líkamsm. meiri (218.2)	11	10	14	16
Auðgunarbrot alls	421	274	369	448
Par af:				
Þjófnaður Innbrot	155	88	140	176
Þjófnaður annað (244)	138	95	124	122
Rán (252)	1	1	1	3
Eignaspjöll (257.1, 257.2)	289	286	278	312

10 SÉRSTÖK VERKEFNI

Lögreglustjórinn á Suðurnesjum hefur umboð til samstarfs við Frontex, Landamærastofnun Evrópusambandsins, fyrir hönd Íslands. Frontex var stofnað árið 2005 og hefur vaxið mjög síðan þar sem aðildarþjóðirnar leggja mikla og síaukna áherslu á þennan málaflokk. Sigríður Björk Guðjónsdóttir og Jón Pétur Jónsson aðstoðaryfirlögglupjónn eiga sæti í stjórn Frontex þar sem embættið er tengiliður landsins við Frontex.

Síðan eru ýmsar undirnefndir og hefur þróunin orðið sú að PRN (Pooled Resources Network) hefur orðið einskonar regnhlíf yfir ýmsa aðra starfsemi. Má þar nefna landamæravörslu á landi, sjó og í flughöfnum. Undir PRN fellur líka tækjabanki sem skiptist í fastan tækjabúnað í eigu Frontex og síðan tæki í eigu aðildarríkjanna. Þar hefur Landhelgisgæslan komið sterklega inn og mun á árinu 2010 um nokkurra mánaða skeið sinna landamærægæslu bæði í flugi og á sjó. Samningaviðræður við þriðju ríki eru í umsjá yfirstjórnar Frontex um að leita leiða til að draga úr flæði ólöglegra innflytjenda frá þeim ríkjum inn á Schengen svæðið.

Í PRN er ennfremur mannauðsbanki landamæravarða með mismunandi sérfræðireynslu og er ætlað til tímabundinna inngripa samkvæmt ósk viðkomandi ríkis með mjög skömmum fyrirvara á landamæri sem orðið hafa fyrir óvæntu álagi sem viðkomandi ríki ræður ekki við. Í viðkomandi mannauðsbanka eru um 600 landamæraverðir. Ísland er með 5 landamæraverði í þeim banka og hefur skuldbundið sig til að hafa ávallt 2 landamæraverði tiltæka í Rapid sem er nafnið á viðkomandi hraðsveitum.

Þá er FJST sem er sameiginlegt lið landamæravarða frá hinum ýmsu aðildarríkjum sem sinna verkefnum hjá aðildarríkjunum eftir fyrirfram ákveðnum verkefnum, byggðum á niðurstöðu greiningardeildar Frontex. Þessum verkefnum fylgir mannauðsbanki og er hann að miklu leyti skipaður sömu landamæravörðum og í PRN mannauðsbankanum. Rapid hefur enn sem komið er ekki verið kallað út í raunverulegt verkefni vegna skyndilegs álags á landamæri en hefur haldið fjölda þjálfunaræfinga á ýmsum sviðum landamæravörslu.

Vegna smæðar, hefur ekki reynst mögulegt að taka þátt í öllum fundum og verkefnum á vegum Frontex. Landamæraverðir hafa verið sendir frá Íslandi svokallað Hammer verkefni og einnig höfum við tekið á móti landamæravörðum frá öðrum aðildarríkjum. Hammer verkefnið snýr að landamæravörslu í flughöfnum enda reynsla íslenskra landamæra mest á þeim vettvangi. Reynt hefur verið að nálgast þetta verkefni á svipaðan hátt og tefla skák, það er að reyna að sjá fyrir leiki andstæðingsins. Um þessar mundir ná verkefnið yfir 123 flugvelli. Þannig á að reyna að sjá fyrir þá flugvelli sem verða fyrir áreiti á ákveðnum tíma ársins og vera mættir með liðstyrk við hæfi og styrkja þannig baráttuna gegn mansali, smygli á fólki og ólöglegum innflytjendum. Koma á miklum gæðum landamæravörslu á bæði stórum sem og litlum flughöfnum. Til að ná sem mestum sveigjanleika þarf að auka völd gestalandamæravarða, skiptast á reynslu og draga úr árekstrum við gestgjafaríki. Í þessu sambandi mun Frontex setja upp skilgreiningu á faglegri getu og þekkingu hvers landamæravarðar og styrkja flugvelli eftir því sem við á með



þeim þörfum sem nýtast sem best í hverju tilfalli fyrir sig. Auk þessa kynnast landamæraverðirnir vinnubrögðum hvers annars og koma á kynnum og samböndum.

Þrjú landamæraverðir fóru í Hammer verkefni árið 2009 og dvöldust í Varsjá, Búdapest og Róm. Þá hefur farið fram vinna á vegum Frontex á samræmingu og samvinnu við endursendingar ólöglegra innflytjenda en aðþjóðadeild RLS hefur sinnt þeim þætti héraendis. Þannig fóru starfsmenn ríkislögreglustjóra í tvær sameiginlegar endursendingar þar sem önnur var skipulögð af Frökkum en hin af Austurríkismönnum.

Fulltrúar Íslands hafa mætt á nokkra af fundum Frontex og þá aðallega vegna stjórnarborðsins svo sem og PRN fundi. Frontex greiðir bæði ferða- og dvalarkostnað vegna funda og verkefna.

11 REKSTUR

Eins og kunnugt er, hefur embættið gengið í gegnum gagngerar breytingar á rekstri. Helst má þar nefna verulega fækkun í yfirstjórn, aukna kostnaðarvitund, launalækkunar og aðhald á öllum sviðum rekstrarins. Þessar breytingar skiluðu rekstrarafgangi á árinu 2009.

Engu að síður er við fortíðardraug að etja, sem kemur til af því að einungis hluti rekstrarhalla frá árinu 2008 fékkst felldur niður. Samhliða var gefið vilyrði um að afgangurinn af hallanum, ríflega 186 milljónir, yrðu felldar niður ef tækist að ná jafnvægi í rekstri. Um er að ræða þekkt vinnulag, sem hefur viðgengist um árabíl, þar sem halli er ekki klipptur í heilu lagi af stofnunum, heldur helmingur eða þriðjungur skilinn eftir, til þess að tryggja að raunverulegar úrbætur verði í rekstri. Það að hallinn félli niður ef embættið hagræddi verulega í rekstri, var hvati fyrir starfsfólk í hörðum niðurskurðaraðgerðum. Svo virðist sem hallinn muni engu að síður falla á embættið þrátt fyrir ofangreint og komi til endurgreiðslu til viðbótar við sparnaðarkröfur sem gerðar eru til embættisins eins og annarra opinberra aðila.

Jafnframt er mikilvægt að halda því til haga, að embættinu var skipt upp um áramót 2008/2009, í toll, flugöryggisdeild og lögreglu, en áður voru allar einingarnar reknar sem eitt embætti. Því hlýtur það að vera eðlilegt að hann skiptist á alla fyrrum þætti þess, þ.e. á milli lögreglu, tolls og flugöryggisþáttar. Þannig væri eðlilegt að einungis helmingur hallans félli á lögregluna, eða rúmar 93 milljónir króna.

Skipting helstu rekstrarliða eftir útgjaldaflokkum er að finna í töflu 10 hér á eftir.

Tafla 10. Skipting helstu rekstrarliða eftir útgjaldaflokkum á verðlagi hvors árs 2008 og 2009

		2008	2009	Breyting %
Tekjur				
	Sértekjur	-642.920.023	-12.108.088	
	Áfengisgjald			
Gjöld				
Laun				
	Dagvinna	712.375.469	343.872.379	
	Vaktaálag	200.209.184	89.643.364	
	Aukagreiðslur	43.507.226	27.845.566	
	Yfirvinna	383.484.852	153.585.961	
	Launatengd gjöld	273.321.567	131.624.625	
		1.612.898.298	746.571.895	
Annar rekstrarkostnaður				
	Ferðir og fundir	17.047.630	16.579.372	
	Akstur, rekstrarleigub., leiga	45.090.176	8.062.583	
	Rekstrarvörur	51.633.597	29.860.209	
	Aðkeypt þjónusta	106.429.893	60.783.907	
	Húsnæði	63.110.347	39.640.753	
	Bifreiðar og vélar	46.458.094	46.870.586*	
	Afskrift krafna o.fl.	22.179.866	2.162.843	
	Eignakaup	9.302.011	10.617.673	
		361.251.614	214.577.926	
	Gjöld alls	1.974.149.912	961.149.821	
	Tekjuafgangur (tekjuhalli) fyrir ríkisframlag	1.331.229.889	949.041.733	
	Ríkisframlag	1.229.300.000	-973.600.000	
	Gjöld umfram tekjur	101.929.889	-24.558.267	
	EIGIÐ FÉ OG SKULDIR	84.801.251	146.866.656	

Eigið fé og skuldir er með fyrirvara þar sem Ríkisendurskoðun hefur ekki enn lokað árinu.