

2011

**Ársskýrsla
lögreglustjórans á
Suðurnesjum**

Efnisyfirlit

1	Inngangur	6
2	Skipurit.....	7
3	Embættið	8
3.1	Ársáætlun árið 2011	9
3.2	Starfsmannahald	9
3.3	Fjármál.....	9
3.4	Tækja- og búnaðarmál.....	9
3.5	Námskeið og þjálfun.....	10
3.6	Þjónustuver	11
3.7	Húsnæðismál.....	11
3.8	Starfsemi Lögreglufélags Suðurnesja	11
3.9	Almannavarnir	12
3.9.1	Fjöldi útkalla vegna FFK 2011	12
4	Almenn deild	13
4.1	Starfsmannahald og verkefni almennrar deildar.....	13
4.2	Hverfalöggæsla.....	13
4.3	Bæjarhátíðir.....	14
4.3.1	Ljósanótt 2011	14
4.3.2	Sjóarinn síkátí	15
4.3.3	Sólseturshátíð í Garði	15
4.3.4	Sandgerðisdagar	15
4.3.5	Fjölskyldudagurinn í Sveitarfélaginu Vogum	15
4.4	Samstarf.....	15
4.5	Félagastuðningur	16
4.6	Umferðarmál	16
4.7	Forvarnir	16
4.8	Önnur verkefni lögreglu	17
4.9	Handtökur og vistanir.....	18
5	Rannsóknir brota	19
5.1	Almennt	19
5.2	Auðgunarbrot	19
5.2.1	Innbrot og þjófnaðir	19
5.3	Ofbeldisbrot.....	19
5.3.1	Líkamsárásir	19
5.3.2	Kynferðisbrot.....	19

5.4	Sérrefsilagabrot, slysa- og brunarannsóknir.....	20
5.4.1	Skjalafals og misnotkun skjala	20
5.4.2	Slysarannsóknir.....	20
5.4.3	Brunarannsóknir	21
5.5	Aðrar rannsóknir.....	21
5.5.1	Framsalsmál.....	21
5.6	Fíkniefni	21
6	Saksókn mála og sektargerðir.....	23
6.1	Almennt	23
6.2	Ákætur, málshraði og meðferð sakamála	23
6.3	Sektargerðir	23
7	Yfirlit yfir fjölda brota 2007 - 2011	24
7.1	Umferðarlagabrot.....	24
7.2	Fjöldi umferðarslysa	24
7.3	Sérrefsilagabrot	24
7.4	Haldlögð fíkniefni	25
7.5	Hegningarlagabrot.....	26
8	Flugstöðvardeild	27
8.1	Almennt	27
8.2	Farpegafjöldi og landamæraeftirlit	27
8.3	Helstu verkefni á árinu	27
8.3.1	Schengen úttekt.....	27
8.3.2	Breytingar á skipulagi í flugstöðvardeild	28
8.3.3	Innleiðing á sameiginlegum áritunargrunni	28
8.3.4	Kanadaflugið	28
8.3.5	Fölsunarmál í Flugstöð Leifs Eiríkssonar	28
8.3.6	Skilríkjarannsóknir	28
8.3.7	Breyttar áherslur við frávisanir Vítisengla (Hells Angels)	28
8.3.8	Tölfræði	29
8.4	Erlent samstarf	29
8.4.1	Landamærastofnun Evrópu (Frontex).....	29
8.4.2	FADO.....	30
8.4.3	NAPIX	30
8.4.4	IFC.....	30
9	Landamærasjóður	31
10	Rekstur.....	32

Myndayfirlit

Mynd 1	Skipurit lögreglustjórans á Suðurnesjum.	7
Mynd 2	Ný lögreglubifreið lögreglustjórans á Suðurnesjum, Skoda Suburb 2,0.....	10
Mynd 3	Lögreglustöðin við Hringbraut 130, Reykjanesbæ.	11
Mynd 4	Lögreglumenn á Suðurnesjum að loknu Ljósá-næturhlaupi. Ljósmynd www.vf.is	12
Mynd 5	Starfsstöð lögreglunnar í Sandgerði.	13
Mynd 6	Starfsstöð lögreglunnar er staðsett í íþróttamiðstöð Sveitafélagsins Voga.....	13
Mynd 7	Hverfislögreglustöð að Skógarbraut 945 á Ásbrú, Reykjanesbæ.	14
Mynd 8	Lögreglustöðin í Grindavík, Víkurbraut 25.....	14
Mynd 9	Nokkur þúsund Ecstasy pillur er fundust í Flugstöð Leifs Eiríkssonar.	21
Mynd 10	Kannabisræktun.	21

Töfluyfirlit

Tafla 1	Fjöldi íbúa í umdæmi lögreglustjórans á Suðurnesjum 1. janúar 2010, 2011 og 2012.	8
Tafla 2	Fjöldi fyrirkalla og annarra verkefna árin 2007 - 2011.....	17
Tafla 3	Fjöldi handtaka og vistana árin 2007 - 2011.....	18
Tafla 4	Fjöldi ákæra árin 2007 - 2011.	23
Tafla 5	Fjöldi útsendra og samþykktra sektargerða árin 2007 - 2011.	23
Tafla 6	Fjöldi umferðarlagabrota árin 2007 - 2011.....	24
Tafla 7	Fjöldi umferðarslysa árin 2007 - 2011.	24
Tafla 8	Fjöldi sérrefsilagabrota 2007 - 2011.	25
Tafla 9	Yfirlit yfir haldlagningu fíkniefna árið 2011.	25
Tafla 10	Fjöldi hegningarlagabrota árin 2007 - 2011.	26
Tafla 11	Einstaklingum frávísað á grundvelli allsherjarreglu og almannaöryggis.....	29
Tafla 12	Helstu verkefni flugstöðvardeildar 2008 - 2011.	29
Tafla 13	Skipting helstu rekstrarliða eftir útgjaldaflokkum 2010 og 2011.	32

1 Inngangur

Verkefni lögreglunnar á Suðurnesjum á árinu 2011 voru umtalsverð og á það við um allar deildir og starfseiningar.

Mikil aukning varð á flugumferð til og frá landinu sem hafði í för með sér auknar kröfur til landamæraeftirlits og aukin umsvif alls embættisins. Að öðrum samstarfsaðilum ólöstuðum, var samstarf við Isavia afar gott og var meðal þess sem gerði embættinu kleift að mæta áskorunum tengdum fluginu.

Þá stendur upp úr þegar litið er yfir árið, að ekkert dauðsfall varð í umferðinni í umdæminu að þessu sinni og er það að sönnu gleðilegt.

Innanríkisráðherra beitti sér fyrir sérstakri fjárveitingu í rannsóknarhóp til að rannsaka skipulagða glæpastarfsemi vélhjólagerja og lagði embættið á Suðurnesjum til mann í það verkefni.

Lögreglustjóri fór í fæðingarorlof á árinu og var Júlíus K. Magnússon settur lögreglustjóri frá 1. apríl til og með 1. október 2011. Settur lögreglustjóri og yfirstjórn stýrðu embættinu í samræmi við stefnumörkun og ársáætlun ársins og gekk starfsemin vel, enda mikill mannauður samankominn hjá embættinu. Vil ég nota tækifærið og þakka Júlíusi, yfirstjórn og öllum samstarfsmönnum innan embættis sem utan fyrir samstarfið og vel unnin störf í þágu umdæmis og alþjóðaflugvallar á árinu 2011.

Ársskýrslan að þessu sinni er ekki mikil vöxtum en er sem fyrr ætlað að gefa mynd af starfsemi ársins.

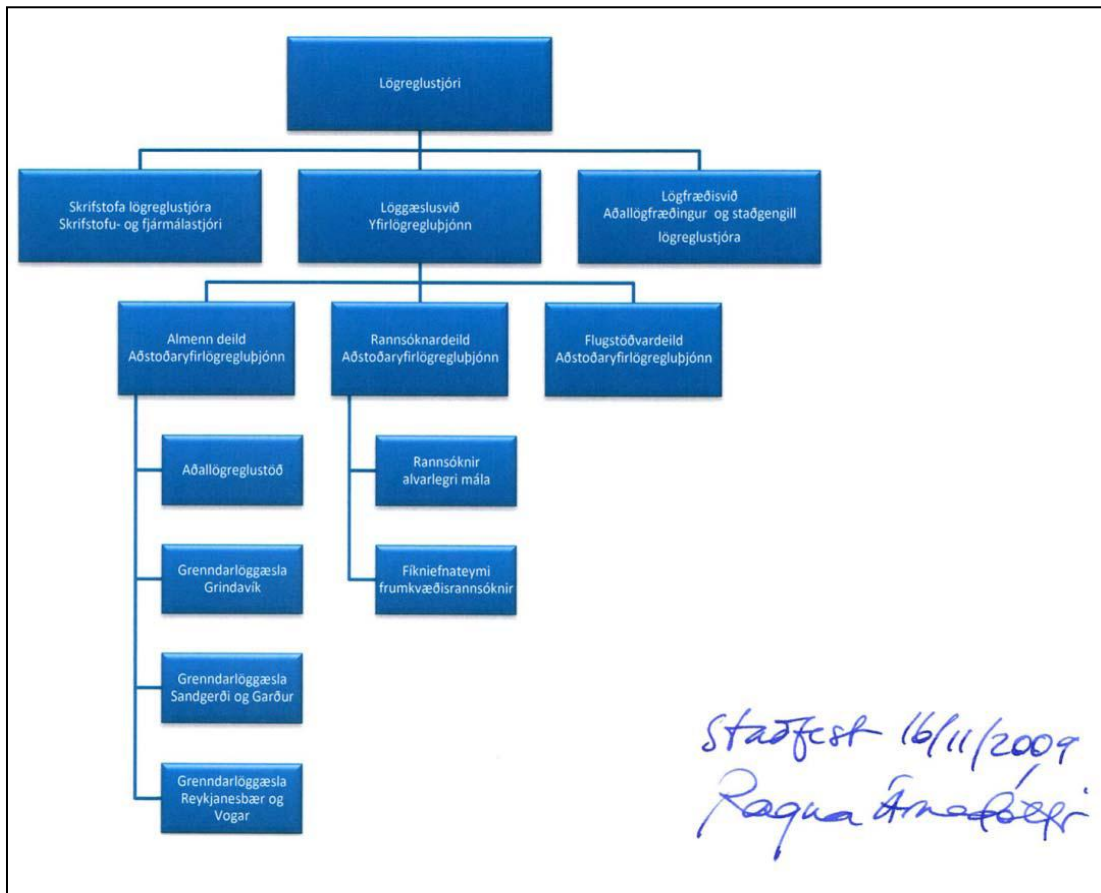
Sigríður Björk Guðjónsdóttir

lögreglustjóri



2 Skipurit

Nýtt skipurit var staðfest í nóvember 2009. Yfirstjórn er fámenn, en í henni sitja ásamt lögreglustjóra, yfirlögregluþjónn, þrjár aðstoðaryfirlögregluþjónar sem eru yfirmenn almennrar deildar, rannsóknardeildar og flugstöðvardeildar. Sú nýskipan var gerð á árinu 2010 að í stað yfirmanns lögfræðisviðs, var formanni Lögreglufélags Suðurnesja boðið að taka sæti áheyrnarfulltrúa í yfirstjórn, í þeim tilgangi að auka upplýsingaflæði og gagnsæi í stjórnun embættisins. Starfsemin er til húsa á sjö mismunandi stöðum í umdæminu og er líttill samgangur á milli starfsstöðva. Það er því mikilvægt að starfsmenn viti það helsta sem er að gerast hjá embættinu á hverjum tíma og því var sú nýbreytni tekin upp á árinu 2011 að senda fundargerðir yfirstjórnar til allra starfsmanna embættisins í þeim tilgangi að auka enn frekar upplýsingastreymið.



Mynd 1 Skipurit lögreglustjórans á Suðurnesjum.

3 Embættið

Embættið hefur þá sérstöðu að starfsemin skiptist annars vegar í hefðbundna löggæslu, þar sem markmiðið er að tryggja öryggi almennings í umdæminu og hins vegar í löggæslu á alþjóðaflugvelli, þar sem markmiðið er að tryggja löggæslu gagnvart flugfarþegum og landamæraeftirliti. Starfsemi flugvallarins hefur áhrif um allt embættið, þar sem rannsóknir á innflutningi fíkniefna eru fyrirferðarmiklar hjá embættinu, sem og mál er tengjast því að flugfarþegar villa á sér heimildir með fölsuðum skilríkjum eða skilríkjum í eigu annarra.

Þegar tölur yfir fjölda farþega eru skoðaðar reynist árið 2011 hafa verið annað fjölmennasta frá upphafi í Flugstöð Leifs Eiríkssonar. Fjölgun farþega frá fyrra ári nam 18% og jókst úr 1.791.143 farþegum í 2.112.017 farþega. Alls fóru 987.557 farþegar um ytri landamærin en það er fjölgun um 25% frá fyrra ári, sem er veruleg aukning.

Í þessu sambandi er einnig rétt að rifja upp að 27% fjölgun varð einnig milli áranna 2009 og 2010 á farþegum um ytri landamærin, auk þess sem heildarfjöldi farþega jókst þá um 8% á milli ára. Verkefni lögreglunnar á Suðurnesjum í Flugstöð Leifs Eiríkssonar hafa því aukist verulega síðastliðin ár.

Á árinu 2011 fjölgaði íbúum í umdæmi lögreglustjórans á Suðurnesjum um 154, úr 21.088 í 21.242 íbúa. Fækkun var á fjölda íbúa milli áranna 2010 og 2011.

Tafla 1 Fjöldi íbúa í umdæmi lögreglustjórans á Suðurnesjum 1. janúar 2010, 2011 og 2012.

	01.01.2010	01.01.2011	01.01.2012
	Alls	Alls	Alls
Reykjanesbær	14.091	13.971	14137
Grindavíkurbær	2.837	2.821	2830
Sandgerði	1.710	1.683	1672
Sveitarfélagið Garður	1.515	1.452	1477
Sveitarfélagið Vogar	1.206	1.161	1126
	21.359	21.088	21.242

Starfsstöðvar embættisins voru sjö talsins á árinu 2011 en um haustið hófst undirbúningur að opnum starfsstöðvar á Ásbrú með það að markmiði að opna í upphafi ársins 2012. Tilgangurinn var að mæta auknum íbúafjölda, en í Ásbrúarhverfinu er áætlaður íbúafjöldi um 1.800 manns á árinu 2011 og því mikilvægt að efla tengsl lögreglu við íbúana.

Fjölmennasta starfsstöðin er að Hringbraut 130 í Reykjanesbæ en þar hefur almenn deild lögreglunnar aðsetur. Skrifstofa lögreglustjóra, rannsóknardeild, þjónustuver og lögfræðisvið eru hins vegar staðsett steinsnar frá, að Brekkustíg 39 í Reykjanesbæ. Starfsstöð er í Grindavík og þjónar þar um 2800 manns. Starfsstöðvar voru teknar í notkun á árinu 2009 í Sandgerðisbæ og Sveitarfélagunum Vogum og Garði. Nánar verður gerð grein fyrir starfsemi starfsstöðva í kafla 4.2 hér á eftir. Loks er Starfsstöð í Flugstöð Leifs Eiríkssonar en lögregla hefur aðstöðu þar á tveimur stöðum.

Í nóvember kom Valdís Brá Þorsteinsdóttir, iðjupjálfi og vinnuvistfræðingur, frá Vinnuvernd og tók út starfsstöðvar embættisins með tilliti til líkamsbeitingar starfsmanna við vinnu og hollustuhætti á vinnustað.

3.1 Ársáætlun árið 2011

Í áætlun fyrir árið 2011 var lögð áhersla á að auka upplýsingagjöf til íbúa, styrkja rannsóknir mála og fækka hegningarlagabrotum, að bæta innra starf embættisins, styrkja forvarnir og samstarfsverkefni, styrkja landamæraeftirlit og auka umferðaröryggi. Unnið var markvisst í þessum verkefnum og náðist árangur í velflestum þessara verkefna.

Að þessu sinni var staðið að áætlanagerðinni með þeim hætti að allir stjórnendur embættisins, það er frá varðstjórum og upp úr sem og hverfalöggæslumenn voru boðaðir á vinnufund um áætlunina. Einnig tilnefndi hver vakt og deild sinn fulltrúa. Alls mættu 27 fulltrúar á þennan vinnufund og er ársáætlunin að þessu sinni afrakstur hans. Tilgangur áætlunarinnar var meðal annars að gera markmið embættisins á árinu 2011 sýnilegri og aðgengilegri fyrir stjórnendur og starfsmenn lögreglu. Auk þess kom fram fjöldi góðra hugmynda til að bæta starfið, án þess að þeim sjáist staður í áætluninni, heldur verða þær innleiddar sem hluti af úrbótum á innra starfi embættisins.

3.2 Starfsmannahald

Starfsmenn embættisins voru 96 talsins á árinu 2011. Fjöldi lögreglumanna var svipaður á milli ára eða um 83 talsins. Sex starfsmenn létu af störfum á árinu og tveir þeirra vegna aldurs. Kynjahlutfall í starfslíði lögreglu var svipað og árið á undan eða 10 konur og um 73 karlmenn. Það gerir hlutfall kvenna um 12% og hlutfall karla um 88%. Hjá öðrum starfsmönnum en lögreglumönnum var hlutfall kvenna mun hærra eða um 69%, það er níu af þrettán starfsmönnum.

Árlegt þrekpróf lögreglumanna var haldið í byrjun sumars en Lögregluskóli ríkisins sá um framkvæmd þess. Alla jafna stóðu lögreglumenn sig vel í prófinu.

Nokkrir starfsmenn létu af störfum á árinu eftir áratuga starf í þágu embættisins en einn þeirra, Kristján Kristjánsson lést skömmu síðar af slysförum. Kristján heitinn var virkur í félagsstarfi lögreglunnar og annt um starfsaðstöðu og aðbúnað samstarfsmanna sinna. Er mikill sjónarsviptir af honum sem starfsmanni embættisins og félaga. Blessuð sé minning hans.

3.3 Fjármál

Fjallað er um fjármál embættisins í kafla 10 um rekstur hér á eftir, en engu að síður þykir rétt að gera stuttlega grein fyrir stöðu fjármála hjá embættinu. Embættinu var gert að skera niður um 1,5% á árinu 2011, ofan í þær sparnaðaraðgerðir sem áður hafði verið gripið til, það er um 5% á árinu 2009 og um 10% á árinu 2010. Þrátt fyrir það var ríflega 10,3 milljón króna afgangur af rekstrarfé embættisins vegna ársins 2011. Því ber að halda til haga að krafan um endurgreiðslu á halla sem stafar frá fyrri árum hlýtur að teljast bæði óraunhæf og ósanngjörn miðað við breytt hlutverk embættisins og nýjar aðstæður í rekstri, en tekist hefur að halda rekstrargjöldum innan fjárheimilda síðastliðin þrjú ár, þrátt fyrir að embættið hafi verið rekið með halla í a.m.k. áratug þar á undan. Hallinn stendur nú í ríflega 140 milljónum króna en um 46 milljónir hafa verið endurgreiddar, þrátt fyrir hagræðingaraðgerðir og sparnaðarkröfu.

3.4 Tækja- og búnaðarmál

Á árinu var ný fullbúin lögreglubifreið tekin í notkun en um er að ræða Skoda Suburb sem almennt hefur fengið góða dóma sem lögreglubifreið. Einnig var fest kaup á Eyewitnessbúnaði á lögreglubifhjól embættisins en slíkur búnaður er nú þegar í fjórum bifreiðum hjá embættinu. Með Eyewitnessbúnaðinum verður bæði til upptaka af broti einstaklings og samtali hans við lögreglu á vettvangi. Búnaðurinn auðveldar lögreglumönnum að starfa einir við eftirlit.



Mynd 2 Ný lögreglubifreið lögreglustjórans á Suðurnesjum, Skoda Suburb 2,0.

Svokallaðir hnífahanskar „keflar-hanskar“ voru keyptir fyrir lögreglumenn í öllum deildum embættisins en slíkir hanskar auka mjög á öryggi lögreglumanna. Allir lögreglumenn fengu einnig afhentar svokallaðar búnaðartöskur sem reynst hafa vel.

3.5 Námskeið og þjálfun

Á undanförunum árum hefur verið lögð áhersla á þjálfun og símenntun starfsmanna og á árinu sóttu starfsmenn meðal annars neðangreind námskeið:

- Akstur með forgangi
Um 45 lögreglumenn af Suðurnesjum hafa nú sótt námskeiðið á undanförunum árum og þar á meðal nokkrir árið 2011.
- Símenntun 2011
60 lögreglumenn frá embættinu sóttu þetta tveggja daga námskeið þar sem farið var meðal annars yfir; markmið lögreglurannsókna, málefni útlendinga, lögreglutök og sjálfsvörn ásamt notkun á kylfu og gasi, almennar lögreglurannsóknir með áherslu á rannsóknir umferðarslysa og auðgunarbrot, merkingar vinnusvæða á eða við veg og endurlífgun og notkun hjartastuðtækja.
- Skotstjóranámskeið
Níu lögreglumenn sóttu námskeiðið sem haldið var á Suðurnesjum.
- Mannfjöldastjórnunaræfing
Tæplega 30 lögreglumenn úr öllum deildum embættisins sóttu tveggja daga æfingu í apríl.
- Vinnueftirlit ríkisins, gerð áhættumats
Öryggisverðir og öryggistrúnaðarmenn sóttu námskeið í gerð áhættumats hjá Vinnueftirliti ríkisins.
- Greiningarnámskeið

3.6 Þjónustuver

Í þjónustuveri embættisins starfa þrír starfmenn og eru helstu verkefni meðal annars símsvörun, umsjón með sektum, boðun og birtingar, umsjón skotvopnaleyfa, skjalavistun og aðstoð við rannsóknardeild og lögfræðisvið. Þjónustuverið aðstoðar einnig við skráningu vegna bakgrunnsskoðana en allir þeir starfsmenn sem aðgang þurfa að haftasvæði flugverndar verða að undirgangast slíka skoðun. Opnunartíminn í þjónustuverinu er frá kl. 08.00 til 16:00.

Í Flugstöð Leifs Eiríkssonar er þjónusta í umsjón þjónustversins er varðar tapaða muni. Tapað-fundið er staðsett í kjallara flugstöðvarinnar og þangað skila sér munir sem farþegar hafa skilið eftir um borð í flugförum eða annars staðar í flugstöðinni. Opnunartími tapað-fundið er frá kl 09:00 til 13:00 virka daga og sinnir einn starfsmaður verkefninu.

3.7 Húsnæðismál

Í mars 2011 var undirritaður leigusamningur við Isavia vegna 274 fermetra geymslu á Keflavíkurflugvelli fyrir muni til langtímageymslu.

Sífelld er unnið að endurbótum í samráði við Fasteignir ríkissjóðs en embættið hefur átt mjög gott samstarf við þá stofnun. Meðal annars var útisvæðið byggt við lögreglustöðina við Hringbraut fyrir fanga.



Mynd 3 Lögreglustöðin við Hringbraut 130, Reykjanesbæ.

3.8 Starfsemi Lögreglufélags Suðurnesja

Starfsemi Lögreglufélags Suðurnesja var blómleg sem fyrr og má nefna að félagið stóð fyrir ljósmyndanámskeiðum, þrífadegi, sumarhátíð, ballskákmóti og jólatrésskemmtun á árinu. Félagsmenn voru virkir í kjarabaráttu lögreglumanna við ríkisvaldið og höfðu frumkvæði að breytingum á úthlutunarreglum Sjúkra- og styrktarsjóðs Landssambands lögreglumanna um líkamsræktarstyrki fyrir lögreglumenn.

Íþróttastarf félagsins var öflugt og tók félagið meðal annars þátt í yngra landsmóti lögreglumanna í innanhúsknattspyrnu sem haldið var á Akranesi og landsmóti eldri lögreglumanna í

innan húsknattspyrnu sem haldið var á Akureyri. Haldin var mótaröð í golfi innan embættisins og var þátttaka starfsmanna góð.

Starf félagsins hefur verið með miklum blóma síðustu misseri og hefur kröftugt starf góð áhrif á menningu embættisins og starfsánægju. Er stjórn og félagsmönnum öllum þökkun þótt frábær störf og þétt samstarf.

3.9 Almennavarnir

Almannavörnum í umdæmi lögreglustjórans á Suðurnesjum er þannig háttað að tvær almannavarnanefndir eru starfandi þar, það er ein fyrir Grindavík og önnur fyrir allt umdæmið utan Grindavíkur. Almennavarnanefnd Suðurnesja er sameiginleg fyrir Sandgerði, Sveitarfélögin í Garði og Vogum, Reykjanesbæ og Keflavíkurflugvöll. Tilhneigingin á landsvísi hefur verið sú að fækka nefndum og stækka þær en auka áherslu á öflugra vettvangsstjórn í hverju byggðarlagi.



Mynd 4 Lögreglumenn á Suðurnesjum að loknu Ljósa-næturhlaupi. Ljósmynd www.vf.is

Samtals var lögregla kölluð til eða var í sambandi við björgunarsveitir á Suðurnesjum í 29 tilvikum á árinu 2011, í flestum tilvikum var um að ræða útköll vegna óveðurs og ófærðar.

3.9.1 Fjöldi útkalla vegna FFK 2011

Nokkur flugatvik komu upp á árinu 2011. Fyrst ber að nefna tilvik þar sem flugmaður veiktist um borð og flugturn kallaði út hættustig stórt. Í öðru tilviki kom upp eldur í hjólabúnaði kennsluvélar en það reyndist minniháttar mál.

Í tveimur tilvikum hlekkist flugvéllum á í lendingu og fór út af brautinni vegna hálfu. Í hvorugu tilvikanna var um slysa að ræða.

Þrjár neyðarlendingar voru á Keflavíkurflugvelli á árinu vegna bilunar í flugvél og var í tveimur tilvikum um að ræða óvissustig gult.

Þrjár neyðarlendingar voru vegna óláta farþega um borð. Í einu tilvikanna þurfti að yfirbuga farþega í vélinni. Loks má nefna að 18 neyðarlendingar voru á árinu vegna veikinda flugfarþega um borð í flugvél.

Aðgerðarstjórn á Suðurnesjum fór í heimsókn til lögreglustjórans á Hvolsvelli og aðgerðarstjórnar, þar sem kynnt var skipulag og áskoranir vegna nýafstaðinna eldgosa. Undirbúningur og framkvæmd vegna eldgosanna á Suðurlandi var til mikillar fyrirmyndar og kynningin áhugaverð í alla staði.

Á rýnifundum sem haldnir voru eftir hverja virkjun flugslysaáætlunar, komu fram ýmsir þættir er viðbragðsaðilar töldu að mættu betur fara. Þannig var viðbragð í mörgum tilvikum of mikið og skorti á sveigjanleika í flugslysaáætlun til að mæta aðstæðum hverju sinni. Því var ákveðið að endurskoða flugslysaáætlun fyrir Keflavíkurflugvöll og hófst sú endurskoðun á haustmánuðum 2010. Flugslysaáætlun fyrir Keflavíkurflugvöll leit svo dagsins ljós í marsmánuði 2011 í núverandi mynd og var fyrirhugað að æfa áætlunina í nóvember. Fresta varð æfingunni deginum áður en hún átti að fara fram vegna viðamikillar leitar að týndum manni.

4 Almenn deild

4.1 Starfsmannahald og verkefni almennrar deildar

Öflugt starf var unnið í almennri deild á árinu 2011 sem endranær. Heildarverkefnafjöldi var svipaður á milli ára, þar sem bókanir voru 17.676 talsins á árinu 2009 en 17.656 talsins á árinu 2010. Heildarfjöldi bókana var 17.340 árið 2011 og fækkaði því lítillega á milli ára.

Verkefni almennrar deildar voru með hefðbundnu sniði á árinu. Áhersla var sem endranær lögð á skjót viðbrögð og góða afgreiðslu mála í þágu borgaranna í umdæminu. Almenna deildin hefur einnig með höndum rannsókn minniháttar mála, en sú skipan hefur reynst mjög vel, með aukinni skilvirkni, aukinni færni lögreglumanna og auknum málshraða. Fjórir rannsóknarlögreglumenn starfa á vöktum í almennri deild og lögreglufulltrúi sem hefur með höndum samræmingu og eftirfylgni. Verkefni almennu deildar eru afar fjölbreytt, svo sem að bregðast við útköllum, rannsókn minniháttar mála eins og áður sagði, hverfislöggæsla, umferðarlöggæsla, aðstoð við aðrar deildir embættisins, bæjarhátíðir og eftirlit með leyfisskyldri starfssemi svo sem skemmtistöðum.

4.2 Hverfalöggæsla

Á undanförunum árum hefur áherslan á hverfalöggæslu verið aukin markvisst hjá embættinu. Í dag eru staðsettar hverfastöðvar í Sveitarfélaginu Garði, Grindavíkurbæ, Sandgerðisbæ og Sveitarfélaginu Vogum. Á árinu vaknaði sú spurning hvort þörf væri á því að opna hverfastöð á Ásbrú en áætlaður íbúafjöldi þar er 1800 talsins. Í lok desember var endanleg ákvörðun tekin um að opna þar hverfastöð sem opna á í byrjun árs 2012.



Mynd 6 Starfsstöð lögreglunnar er staðsett í íþróttamiðstöð Sveitarfélagsins Voga.

Markmiðið með hverfalöggæslu er að auka og efla tengsl lögreglu við íbúa, félagasamtök og stofnanir ásamt því að auka þjónustu lögreglu við íbúa. Áhersla er lögð á að samskipti hverfislögreglumanna við stjórnendur og aðra starfsmenn sveitarfélaganna og félagsmálayfirvalda séu góð. Einnig hefur eftirlit með

afbrotapróun innan bæjarfélaganna verið mjög virk og lögð áhersla á að grípa til sértekra aðgerða eftir þörfum.



Mynd 5 Starfsstöð lögreglunnar í Sandgerði.

Hverfislögreglumenn í Sandgerðisbæ og Sveitarfélögunum Garði og Vogum eiga sæti í Vörn sem er forvarnarnefnd sveitarfélaganna en þar eiga sæti ýmsir aðilar er koma að starfi barna og ungmenna innan sveitarfélaganna. Hverfislögreglumaður í Grindavík á sæti í forvarnarteymi Grindavíkurbæjar og samráðshópi um umferðaröryggi í bæjarfélaginu og nágrenni þess.

Í Sveitarfélaginu Vogum er starfandi stýrihópur um forvarnir en í honum eiga sæti ásamt hverfislögreglumanni, frístunda- og menningarfulltrúi sveitarfélagsins og fulltrúi Stóru-Vogaskóla. Hlutverk hópsins er að samræma og ná yfirsýn yfir forvarnarmál og móta framtíðarsýn í forvarnarmálum í sveitarfélaginu.

Verkefni hverfislögreglumanna hafa bæði verið fjölmörg og margbreytileg og hefur samstarf lögreglu við bæði bæjaryfirvöld og félagsþjónustu aukist hvað varðar lausn vandamála er viðkemur börnum og ungmennum. Með því hefur náðst að stöðva mun fyrr en ella eða draga verulega úr óæskilegri hegðun ungmenna og þess má geta að minniháttar eignarspjöllum hefur fækkað um 29% milli ára 2009 og 2011.



Mynd 7 Hverfislögreglustöð að Skógarbraut 945 á Ásbrú, Reykjaneshæ.



Mynd 8 Lögreglustöðin í Grindavík, Víkurbraut 25.

4.3 Bæjarhátíðir

Bæjarhátíðir voru haldnar sem fyrr í öllum sveitarfélögum á Suðurnesjum á árinu, þ.e. Ljósanótt í Reykjaneshæ, Sandgerðisdagar í Sandgerði, Fjölskyldudagurinn í Sveitarfélaginu Vogum, Sólseturshátíð í Sveitarfélaginu Garði og Sjóarinn síkati í Grindavík. Mikil vinna fer fram í tengslum við forvarnir þegar um bæjarhátíðir er að ræða og koma margir að því verkefni auk lögreglu. Nefna má björgunarsveitir, Foreldrafélag grunnskólabarna í Reykjaneshæ, félagsmálastjóra á Suðurnesjum, útideild Reykjaneshæjar og starfsfólk félagsmiðstöðva á svæðinu. Sett voru upp athvörf þar sem tekið var á móti ungmennum undir 18 ára aldri, ef þau höfðu neytt áfengis eða haft áfengi í fórum sínum. Fjölmörg löggæsluverkefni fylgja bæjarhátíðum, en góður undirbúningur og samstarf allra aðila skilaði vel heppnuðum hátíðum á árinu 2011. Hér á eftir verður fjallað stuttlega um hverja hátíð fyrir sig.

4.3.1 Ljósanótt 2011

Menningarhátíðin Ljósanótt var haldin í Reykjaneshæ fyrstu helgina í september eins og hefð er fyrir. Skipulögð dagskrá var frá fimmtudegi til sunnudags þar sem ýmiss konar menningu var gerð skil víðsvegar um bæinn. Hápunktur hátíðarinnar var hin árlega flugeldasýning undir stjórn Björgunarsveitarinnar Suðurnes. Fjölmennt var á skemmtistöðum bæjarins fram eftir morgni og fór skemmtanalífið almennt vel fram. Lögreglan á Suðurnesjum var með aukinn viðbúnað vegna hátíðarinnar. Öryggisnefnd Ljósanætur hefur verið starfrækt frá árinu 2000 og er nefndin meðal annars vettvangur til að skipuleggja öryggisþátt hátíðarinnar. Lögreglan, ásamt félagsmálayfirvöldum, starfrækti unglíngaathvarf í miðbæ Reykjaneshæjar en þangað voru flutt á þriðja tug barna undir lögdri fyrir brot á útivistarreglum, áfengislögum og eða vegna ölvunar. Eitt slys varð í leiktæki við Hafnargötu þegar níu ára gömul stúlka hlaut opið beinbrot á hendi í hringekju á hátíðarsvæðinu. Það

er mat lögreglunnar á Suðurnesjum að Ljósanótt 2011 hafi farið vel fram og góður bragur verið á öllu skemmtanahaldi, en þrátt fyrir það kom lögreglan að 125 skráðum verkefnum á hátíðinni.

4.3.2 *Sjóarinn síkátí*

Fjöldi lögreglumanna kom að löggæslu á árlegri bæjarhátíð Grindavíkur sem ber nafnið Sjóarinn síkátí. Lögreglan hélt úti unglíngaathvarfi í samstarfi við félagsmálayfirvöld og gekk það samstarf mjög vel. Það er mat lögreglu að hátíðin hafi gengið vel fyrir sig. Lögreglan kom að 74 málum á hátíðinni.

4.3.3 *Sólseturshátíð í Garði*

Sólseturshátíð í Garði var haldin helgina 24. til 26. júní 2011. Líkt og á öðrum bæjarhátíðum í umdæminu var rekið ungmennaathvarf í samstarfi félagsmálayfirvalda og lögreglu. Lögregla var með aukinn viðbúnað alla helgina vegna hátíðarinnar. Hápunktur hátíðarinnar var kvöldvaka á hátíðarsvæðinu á Garðskaga. Það var samdóma álit lögreglumanna að hátíðin hafi gengið vel fyrir sig en lögregla kom að 32 verkefnum á hátíðinni.

4.3.4 *Sandgerðisdagar*

Sandgerðisdagar voru settir þann 22. ágúst og lauk 28. ágúst 2011. Lögreglan var með aukinn viðbúnað vegna hátíðarinnar og var starfrækt ungmennaathvarf á hátíðarsvæðinu, sem var samstarfsverkefni lögreglu, barnaverndar Sandgerðis, verkefnisstjórnar Sandgerðisdaga og útideildar á Suðurnesjum. Lögreglan hafði eftirlit með skemmtanahaldinu frameftir nóttu bæði kvöldin og fór hátíðin vel fram. Lögregla kom að 26 verkefnum á Sandgerðisdögum.

4.3.5 *Fjölskyldudagurinn í Sveitarfélaginu Vogum*

Fjölskyldudagurinn í Sveitarfélaginu Vogum var haldinn þann 13. ágúst 2011. Dagskrá fjölskyldudagsins stóð frá morgni fram á rauða nótt og var markmið dagsins að allir meðlimir fjölskyldunnar gætu fundið eitthvað við sitt hæfi. Dagurinn fór vel fram og ekki var þörf á neinum afskiptum lögreglu vegna hennar.

4.4 **Samstarf**

Lögreglan á í samstarfi við fjölda aðila, bæði í sveitarfélögunum sem og í Flugstöð Leifs Eiríkssonar. Samstarf við björgunarsveitir og Rauða krossinn var þétt og gott og samstaða ríkir um að styrkja áætlanagerð vegna almannavarna í umdæminu.

Samstarf við tollinn er einnig töluvert, sér í lagi vegna þeirra mála er varða innflutning á fíkniefnum með flugi til landsins.

Mikið samstarf er við embætti ríkislögreglustjóra, sem reynir eins og unnt er að styrkja stöðu lögreglunnar í landinu. Fjarskiptamiðstöð, sérsveit, alþjóðadeild og almannavarnadeild ríkislögreglustjóra eru mikilvægur hluti af löggæslunni í landinu, bæði hvað varðar samræmingu en einnig sinna deildirnar löggæslu við nærsamfélagið.

Samstarf á milli lögregluembættanna er einnig umtalsvert, sér í lagi við nágrennaliðið í höfuðborginni, enda fara rannsóknir á skipulagðri glæpastarfsemi fram víðs vegar um landið og mikilvægt að liðin starfi saman í þeim tilvikum að glæpir eru framdir í mörgum umdæmum eða starfið skarast á annan hátt.

Stýrihópur um útlendingamál er starfandi, þar sem Útlendingastofnun, ríkislögreglustjóri og lögreglustjórarnir á höfuðborgarsvæðinu og á Suðurnesjum starfa saman að úrbótum á ýmsum þáttum er tengjast útlendingamálum.

Að frumkvæði stýrihóps ríkislögreglustjóra sem berst gegn skipulagðri glæpastarfsemi vélhólagengja, var tillaga um sérstakan rannsóknarhóp kynnt Innanríkisráðherra. Innanríkisráðherra tók málið

föstum tókum og tryggði hópnum nauðsynlegt fjármagn og fylgi á nokkrum dögum. Þetta verkefni hefur tekist í alla staði vel, enda þótt vandinn sé ekki leystur.

Isavia hefur reynst afar góður samstarfsaðili og leitaði allra leiða til að leysa þau vandamál sem upp komu í tengslum við aukna flugumferð í Flugstöð Leifs Eiríkssonar. Þá var slökkviliðsstjórinn á Keflavíkurflugvelli með umfangsmikil verkefni við gerð nýrrar flugslysaáætlunar og var samstarfið mikið vegna þessa og skilaði góðum árangri.

Gott samstarf var við björgunarsveitir í umdæminu á árinu 2011 sem fyrr, en þær gegna lykilhlutverki þegar kemur að aðstoð við íbúa umdæmisins og við almannavarnir.

Lögreglustjórinn á Suðurnesjum fer með stjórnarsetu og ýmsa umsýslu í tengslum við Frontex, landamærastofnun Evrópu og eru helstu samstarfsaðilarnir landhelgisgæslan, Innanríkisráðuneytið, Útlendingastofnun og lögreglustjórinn á höfuðborgarsvæðinu.

Áhersla hefur verið lögð á samstarf við bæjaryfirvöld, barnaverndaryfirvöld og skólayfirvöld í umdæminu.

4.5 Félagastuðningur

Félagastuðningur hefur fest sig í sessi hjá lögreglunni á Suðurnesjum en meginmarkmið félagastuðnings er að styðja við lögreglumenn vegna streituvekjandi atvika í starfi. Alls komu 12 mál upp árið 2011 þar sem aðferðafræði félagastuðnings var beitt þá helst í formi viðrunarfunda eftir atvik. Viðrunarfundi er stýrt af lögreglumanni sem hefur fengið til þess sérstaka þjálfun en á árinu 2011 var fjölgað í þeim hópi þegar lögregluskólinn hélt námskeið um félagastuðning. Tíu lögregluþjónar hafa nú hlotið þjálfun hjá lögreglunni á Suðurnesjum í þessu mikilvæga verkefni.

4.6 Umferðarmál

Sérstaka umferðareftirlitið, kostað af Vegagerðinni er orðinn fastur liður í starfseminni. Á árinu 2011 fékk embættið 4,1 milljón í verkefnið sem stóð yfir frá 1. júní 2011 til 31. ágúst 2012. Áhersluatriði í þessu verkefni er eftirlit með hraðakstri, sýnileg löggæsla og brot á umferðarlögum. Þá er lögð áhersla á sýnileika lögreglu á vegaköflum þar sem slys hafa verið tíð. Einnig er tekið á öðrum umferðarmálum eins og frágangi á farmi, búnaði eftirvagna og fleira. Loks er hugað að ölvunar- og fíkniefnaakstri, notkun öryggisbelta og notkun farsíma án þess að nota handfrjálstan búnað.

4.7 Forvarnir

Lögreglustjórinn á Suðurnesjum hefur lagt ríka áherslu á forvarnarstarf innan umdæmisins á undanförunum árum. Forvarnarstarfið nú í ár var fjölbreytt og spannaði alla helstu þætti er snúa að forvörnum, allt frá fræðslu í leikskólum til fræðslu nemenda í framhaldskóla og foreldrum og forráðamönnum þeirra. Lögreglumenn embættisins komu að fjölbreyttu forvarnarsamstarfi innan bæjarfélaganna, félagasamtaka og stofnana. Lögreglan á Suðurnesjum á nú fulltrúa í fjórum forvarnarteymishópum í öllum bæjarfélögum í umdæminu. Vörn er samstarfsverkefni Sandgerðisbæjar og Sveitarfélaganna Voga og Garðs varðandi forvarnir og þar eiga sæti hverfislögreglumenn hvers bæjarfélags fyrir sig ásamt ýmsum aðilum er koma að starfi barna og ungmenna. Lögreglan á einnig fulltrúa í Samtaka-hópnum í Reykjanesbæ, forvarnarteymishópi í Grindavík og Sveitarfélaginu Vogum eins og áður kom fram.

Lögreglan á Suðurnesjum kom að fjölmörgum forvarnarverkefnum í umdæminu svo sem:

- „Hættu áður en þú byrjar“ í Njarðvíkurskóla fyrir áttunda til tíunda bekk en um er að ræða samstarfsverkefni sem Samhjálp kemur að.
- Þátttöku í fræðslu ungmenna í Fjölbrautaskóla Suðurnesja ásamt ráðgjafa frá SÁÁ varðandi vímuefnanotkun.
- Fræðslu fyrir foreldra grunnskólabarna í Grindavík að frumkvæði forvarnarnefndar UMFG ásamt forstöðumanni Lunda í Reykjanesbæ.
- Fræðslu fyrir starfsmenn Fjölsmiðjunnar í Reykjanesbæ um fíkniefnanotkun.
- Forvarnardegi ungra öikumanna þar sem fulltrúar frá lögreglunni á Suðurnesjum fræddu ungmenni í Fjölbrautaskóla Suðurnesja um öryggi í umferðinni, ökuréttindi, akstur undir áhrifum ávana- og fíkniefna, ökuleyfissviptingar og aksturbann ásamt fræðslu um fíkniefnaleit. Dagurinn er samstarfsverkefni lögreglunnar, Reykjanesbæjar, Tryggingarmiðstöðvarinnar, Fjölbrautaskóla Suðurnesja og Brunavarna Suðurnesja. Um 400 ungmenni á fyrsta og öðru ári framhaldskóla sækja umrædda fræðslu á ári hverju.
- Fræðslu í unglingadeild Rauðakrossdeildar Suðurnesja um ábyrga netnotkun, sakhæfi, útivist, vímuefni og þiggja ekki far með ókunnugum.
- Starfsemi unglingaathvarfa á bæjarhátíðum í umdæminu ásamt félagsþjónustu og fleirum í hverju bæjarfélagi fyrir sig.
- Umferðarskólanum „Ungir vegfarendur“ sem haldinn er í samstarfi við Umferðarstofu þar sem allir leikskólar í umdæminu eru heimsóttir að vori.

Eins og sjá má var forvarnarstarf á vegum lögreglunnar á Suðurnesjum fjölbreytt og margþætt á árinu 2011 og spannar fræðslu barna og ungmenna allt frá leikskóla til framhaldskóla ásamt foreldrum og forráðamönnum þeirra.

4.8 Önnur verkefni lögreglu

Stærstur hluti mála vegna brota á umferðarlögum lýkur með því að aðila er sent sektarboð. Þeim fækkaði lítillega á milli ára.

Tafla 2 Fjöldi fyrirkalla og annarra verka árin 2007 - 2011.¹

	2007	2008	2009	2010	2011
Útsend sektarboð	2.070	1.063	882	1.221	1.202
Dómsárituð sektarboð	287	210	250	319	270

¹ Ríkislögreglustjóri: Skráningarkerfi lögreglunnar, LÖKE, sótt 3. maí 2012.

4.9 Handtökur og vistanir

Vistanir í fangageymslum fækkaði frá fyrra ári og sama gildir um fjölda handtaka.

Tafla 3 Fjöldi handtaka og vistana árin 2007 - 2011.²

	2008	2009	2010	2011
Handtökur				
Fjöldi handtaka	554	465	418	391
Fjöldi einstaklinga	442	370	355	313
Vistanir				
Fjöldi vistana	364	412	354	327
Fjöldi einstaklinga	302	338	305	266

² Ríkislögreglustjóri: Skráningarkerfi lögreglunnar, LÖKE, sótt 3. maí 2012.

5 Rannsóknir brota

5.1 Almenn

Almennt má segja að árið 2011 hafi verið gott hjá rannsóknardeild og er þá litið til þess að engin verulega umfangsmikil mál komu til rannsóknar. Árið var engu að síður mjög annasamt því enginn hörgull var á málum til rannsóknar og mörg þeirra vissulega alvarleg. Rannsóknir líkamsárása og kynferðisbrota eru helstu verkefni rannsóknardeildar auk annarra hegningarlaga brota.

Starfsmannafjöldi í rannsóknardeild og fíkniefnateymi var óbreyttur frá fyrra ári eða 12 starfsmenn samtals. Alls voru teknar 1062 yfirheyrslur við embættið á árinu með hljóðupptöku eða upptöku í hljóði og mynd. Hljóðupptökur voru 731 eða 69% og upptökur í hljóði og mynd voru 331 eða 31%. Gefur þetta nokkra mynd af umfangi rannsóknarstarfsins.

Starfsemin var með hefðbundnu sniði að flestu leyti. Haldnir voru 19 rannsóknarfundir en þeir eru umræðu- og fræðsluvettvangur rannsóknareininga embættisins og lögfræðideildar. Þar er fjallað um mál líðandi stundar, farið yfir athyglisverða dóma, ný og breytt fyrirmæli, lagabreytingar og ýmis önnur starfstengd atriði.

Allir starfsmenn rannsóknardeildar og fíkniefnateymis sóttu fjölþætt námskeið og ráðstefnur á árinu og má nefna sem dæmi námskeið í símenntun, forgangsakstri, sáttamiðlun, mannfjöldastjórnun og aðgerðagreiningu í Lögregluskóla ríkisins, fræðslu um kynferðisbrot gegn börnum, heimilisofbeldi, ofbeldi í nánnum samböndum og fleira.

5.2 Auðgunarbrot

Alls eru skráð 402 mál undir flokknum auðgunarbrot en það eru til dæmis brot eins og þjófnaður, hilming, fjársvik, rán, gripdeild, fjárdráttur og ólögleg meðferð á fundnu fé.

5.2.1 Innbrot og þjófnaðir

Skráðir þjófnaðir samkvæmt 244. gr. almennra hegningarlaga voru 360 en innbrot og þjófnaðir voru 130 og er fækkun slíkra mála veruleg frá árinu áður. Nokkuð var um að erlendir brotamenn kæmu við sögu í þessum innbrotamálum en innlendir aðilar létu einnig að sér kveða og nú er til dæmis verið að ganga frá rannsóknum fjölda mála á nokkra mjög afkastmikla brotamenn á þessu sviði.

5.3 Ofbeldisbrot

5.3.1 Líkamsárásir

Líkamsárásarmálum fjölgaði aðeins milli ára en 82 mál komu til rannsóknar nú í stað 69 mála árið 2010. Það jákvæða við þróun líkamsárásarmála undanfarin tvö ár er að alvarlegri málum fækkar hlutfallslega. Nú féllu 69 mál undir 217. gr. almennra hegningarlaga, sjö mál undir 218.1 gr. og sex mál undir 281.2 gr.

Áhersla hefur verið lögð á að hraða rannsóknum líkamsárásarmála enda málaflokkurinn í hópi forgangsmála samkvæmt fyrirmælum ríkissaksóknara. Verulegur árangur hefur náðst í því efni.

5.3.2 Kynferðisbrot

Alls komu 22 kynferðisbrotamál til rannsóknar sem er svipaður málafjöldi og árið á undan. Brotin voru af margvíslegum toga og varða fjölmargar greinar kynferðisbrotakafla almennra hegningarlaga.

Áhersla hefur verið lögð á að hraða rannsóknum kynferðisbrotamála enda málaflokkurinn í hópi forgangsmála skv. fyrirmælum ríkissaksóknara með ágætum árangri. Mikil áhersla hefur verið lögð á að vanda til rannsókna kynferðisbrota hjá embættinu og þess má geta að af sex starfsmönnum

rannsóknardeildar eru tvær rannsóknarlögreglukonur sem mun vera hæsta hlutfall kvenna í deild sem rannsakar kynferðisbrot hér á landi svo best er vitað.

Í greinargerð sem tekin var saman um kynferðisbrotarannsóknir við embættið segir meðal annars eftirfarandi um rannsóknartíma:

“Ríkissaksóknari gerir eftirfarandi kröfur um rannsóknartíma nauðgunarmála samkvæmt fyrirmælum númer RS: 5/2009 sem tóku gildi þann 1. apríl 2009: „Í nauðgunarmálum samkvæmt 194. gr. almennra hegningarlaga skal meðferðartími ekki vera lengri en 60 dagar nema rannsóknarhagsmunir eða aðrar sérstakar ástæður komi í veg fyrir það svo sem að beðið sé DNA rannsóknar eða annarra sérfræðigagna. Meðferðartíminn telst frá kærðu eða frá þeirri stundu að upplýst er hver kærður er, þar til rannsókn er hætt eða mál sent ríkissaksóknara.“ Í ljósi þessara fyrirmæla voru nauðgunarmál skoðuð sérstaklega og rannsóknartíma þeirra mála sem falla að skilgreiningu fyrirmælanna getið í sérdálki og meðalmeðferðartími reiknaður út.

Árið 2009 komu 23 mál til meðferðar alls. Fjögur þeirra voru nauðgunarmál sem féllu að fyrirmælum ríkissaksóknara og var meðalmeðferðartími þeirra 66 dagar. Þrjú þessara mála voru undir tímamörkunum en eitt þeirra fór yfir.

Árið 2010 komu 26 mál til meðferðar alls. Níu þeirra voru nauðgunarmál sem féllu að fyrirmælum ríkissaksóknara og var meðalmeðferðartími þeirra 43,5 dagar. Sjö þessara mála voru undir tíma-
mörkunum en tvö þeirra fóru yfir.

Á fyrstu níu mánuðum ársins 2011 komu 18 mál til meðferðar alls. Sex þeirra voru nauðgunarmál sem féllu að fyrirmælum ríkissaksóknara og var meðalmeðferðartími þeirra 87,3 dagar. Eitt þessara mála var undir tímamörkunum en fimm fóru yfir.

Með vísan til fyrirmæla ríkissaksóknara um málsmeðferðartíma verður að hafa í huga að fleira kann að skýra langan málsmeðferðartíma en langur rannsóknartími hjá lögreglu eða langur afgreiðslutími í lögfræðideild. Í ákveðnum tilvikum þarf að „geyma mál“ sem eru fullrannsókuð. Þetta á til dæmis við þegar verið er að ljúka rannsókn fleiri mála á sama sakborning. Í kynferðisbrotum gerist það í ákveðnum tilvikum að rannsókn á broti gegn einum aðila leiðir í ljós brot gegn einum eða fleiri aðilum. Þá þarf að ljúka þeim rannsóknum, sem fá ný málsnúmer, og síðan eru öll málin á sama sakborning send saman til ákærumeðferðar samkvæmt lagafyrirmælum. Þegar slíkt gerist skekkir það að sjálfsögðu útreikning á málsmeðferðartímanum.”

5.4 Sérrefsilagabrot, slysa- og brunarannsóknir

5.4.1 Skjalafals og misnotkun skjala

Framvísun falsaðra ferðaskilríkja eða önnur misnotkun slíkra skjala er nokkuð fyrirferðamikill málaflokkur hjá embættinu og nokkuð árstíðabundinn, þ.e. frá vori og fram á haust. Á þessu ári voru 34 einstaklingar stöðvaðir með fölsuð skilríki í Flugstöð Leifs Eiríkssonar. Þessi málaflokkur nýtur forgangs hjá embættinu enda annað vart í boði þar sem viðkomandi aðilar eru stöðvaðir á ferð sinni. Skilríkjasérfræðingar lögreglu í flugstöðinni rannsaka skilríkin og þegar leitt hefur verið í ljós til dæmis að um fölsun er að ræða eða viðkomandi notar skilríki annarrar persónu þá fer fram frekari rannsókn og upplýsingaöflun hjá rannsóknardeild og síðan eru viðkomandi aðilar ákærðir og færðir fyrir dóm.

5.4.2 Slysarannsóknir

Ekkert banaslys varð í umferðinni í umdæminu á árinu og má eflaust þakka það stöðugum umbótum á umferðarmannvirkjum fyrst og fremst en greinileg þróun í átt að fækkun umferðslysa hefur orðið frá tvöföldun Reykjanesbrautar. Allnokkur fjöldi umferðarslysa, vinnuslysa og frítímaslysa varð að venju en aðeins eitt banaslys. Grænlenstur sjómaður drukkaði þegar hann tók út af grænlenstu fiskiskipi þann 27. febrúar. Skipið var að veiðum í Faxaflóa þegar slysið varð og kom til hafnar í Helguvík.

5.4.3 Brunarannsóknir

Tilkynnt var um 38 bruna á árinu sem flestir voru minniháttar. Mesta brunatjónið hefur væntanlega verið þegar atvinnuhúsnæði stórskemmdist í eldi í Njarðvík í febrúar.

Í viðameiri brunarannsóknum er að jafnaði leitað aðstoðar hjá tæknideild lögreglunnar á höfuðborgarsvæðinu við eldsupptakarannsóknir og eftir atvikum er óskað eftir aðstoð frá Mannvirkjastofnun vegna rafmagnsrannsókna.

5.5 Aðrar rannsóknir

5.5.1 Framsalsmál

Nefna má að eitt framsalsmál kom til meðferðar við embættið á árinu þar sem erlend dómsmálayfirvöld kröfðust framsals á eigin ríkisborgara og var hann framseldur eftir hefðbundna könnun málsins hjá íslenskum dómsmálayfirvöldum.

5.6 Fíkniefni

Starfsemi Fíkniefnateymis embættisins árið 2011 var með svipuðum hætti og fyrri ár. Engar mannabreytingar voru frá fyrra ári innan deildarinnar og hófst árið tiltölulega rólega en febrúar og mars voru þó mjög annasamir hjá deildinni.

Talsverðar breytingar voru á tölulegum upplýsingum milli ára en þær helstar eru að, grunaðir voru skráðir 146 talsins árið 2011 en voru 170 árið 2010. Gæsluvarðhaldsföngum fækkaði milli áranna 2010 og 2011, fóru úr 29 í 18 og gæsluvarðhaldsdagar fóru úr 823 dögum í 690 daga. Haldlagt amfetamín fór úr rúmum þremur kílóum árið 2010 í tæplega 400 grömm árið 2011. Aukning er í fljótandi amfetamíni og efnum til ætlaðrar framleiðslu amfetamíns, sem þykir benda til að framleiðsla efnisins hér á landi hafi færst verulega í aukana, enda virðist framboð efnisins ekki hafa minnkað. Rúm tvö kíló af kókaíni voru haldlögð en árið 2010 voru rúm fjögur kíló haldlögð. Aukning var í haldlögðum kannabisefnum, LSD, Ecstasy pillum (E-pillur) og MDMA dufti. Ein stærsta kannabisræktun sem



Mynd 10 Kannabisræktun.

að geta mikilla og góðra samskipta við Tollgæsluna í Flugstöð Leifs Eiríkssonar, en þau samskipti hafa verið mjög fagleg og skilað sýnilegum árangri. Þá má einnig nefna mikil og góð samskipti við



Mynd 9 Nokkur þúsund Ecstasy pillur er fundust í Flugstöð Leifs Eiríkssonar.

stöðvuð hefur verið hér á landi fannst í umdæminu en hald var lagt á 800 kannabisplöntur í því máli. Haldlagðar Ecstasy pillur voru 66.834 talsins árið 2011 á móti 15.084 árið 2010 og LSD skammtar voru 4.472 en einn skammtur var haldlagður árið 2010.

Rannsóknarúrræði vegna svonefndra „burðardýramála“ eru í sífelldri þróun og á árinu voru í nokkrum tilfellum handteknir aðilar sem talið var að hefðu staðið að innflutningi og fjármögnun, bæði hér á landi og erlendis.

Samskipti við aðrar stofnanir og önnur embætti voru talsverð, og gengu mjög vel. Sérstaklega ber

fangelsismálayfirvöld og þá sérstaklega fangelsið á Litla Hrauni. Mikil aðstoð og tækniþjónusta hefur fengist frá lögreglunni á höfuðborgarsvæðinu og samskiptin til fyrirmyndar. Þá hefur embættið verið í talsverðu samstarfi við lögregluembætti á landsbyggðinni vegna sameiginlegra fíkniefnamála. Loks ber að geta góðrar fyrirgreiðslu hjá embætti ríkislögreglustjóra, en þar fengum við meðal annars aðgang að fullbúinni yfirheyrsluaðstöðu, sem var talsvert nýtt á árinu, auk mikils samstarfs vegna bakgrunnsskoðana o.fl.

Fíkniefnateymið kom að nokkrum verkefnum tengdum skipulagðri glæpastarfsemi, sem tengist greinilega sífellt meira flestum þáttum fíkniefnamála, en með aukinni reynslu og þekkingu starfsmanna teymisins aukast möguleikar á víðtækari rannsóknum innflutningsmála.

Framtíðarsýn fíkniefnateymisins miðar að aukinni sérhæfingu í að nálgast skipulagða glæpastarfsemi sem viðkemur Flugstöð Leifs Eiríkssonar í samstarfi við aðrar deildir lögreglu og tollgæslu, enda ljóst að alþjóðlegur flugvöllur er vettvangur fjölmargra þátta í skipulagðri glæpastarfsemi. Þó er ljóst að fíkniefnavandinn á Suðurnesjum mun eftir sem áður skipa mjög stóran sess í starfseminni, bæði með beinum afskiptum og aðstoð við aðrar deildir lögreglu sem koma að slíkum málum.

6 Saksókn mála og sektargerðir

6.1 Almenn

Á lögfræðisviði embættisins eru þrjú stöðugildi lögfræðinga og eitt stöðugildi ritara. Helstu verkefni lögfræðisviðs eru:

- Útgáfa ákæra og málflutningur í héraði í þeim sakamálum sem eru á forræði lögreglustjóra.
- Öflun rannsóknarúrskurða fyrir héraðsdómi.
- Útgáfa sektargerða.
- Leiðbeiningar og aðkoma að lögreglurannsóknnum.
- Frávísunarúrskurðir á landamærum.
- Lögfræðileg álit, greinargerðir og gerð verklagsreglna.
- Samskipti við embætti ríkissaksóknara, héraðsdóm og önnur lögregluembætti.
- Þátttaka í landamærasjóði Evrópu fyrir hönd Innanríkisráðuneytisins.

6.2 Ákæru, málshraði og meðferð sakamála

Árið 2010 varð mikil fjölgun á fjölda brota í ákæru en það ár var mikil vinna lögð í að afgreiða mál frá fyrri tíð og nam fjölgunin 42,3% milli ára. Fjöldi brota í ákæru fækkaði hins vegar nú milli ára 2010 og 2011 um 15,5%.

Tafla 4 Fjöldi ákæra árin 2007 - 2011.³

	2007	2008	2009	2010	2011
Fjöldi brota í ákæru ⁴	379	577	380	659	557
Fjöldi ákæra ⁵	224	377	225	449	353

6.3 Sektargerðir

Fjöldi sektargerða breyttist lítillega milli ára í þá veru að samþykktum sektargerðum fækkaði úr 280 í 251. Í þeim málum þar sem aðilar samþykktu ekki sektargerð og gengust við broti fylgdi embættið eftir með ákæru fyrir dómi. Með því að ljúka málum með sektargerð er það mikið hagræði fyrir bæði einstaklinga og embættið.

Tafla 5 Fjöldi útsendra og samþykktra sektargerða árin 2007 - 2011⁶.

	2007	2008	2009	2010	2011
Útsendar sektargerðir	361	294	197	399	336
Samþykktar sektargerðir	287	205	141	280	251

³ Ríkislögreglustjóri: Skráningarkerfi lögreglunnar, LÖKE, upplýsingar sóttar 29. mars 2012.

⁴ Ein ákæra getur falið í sér mörg mismunandi brot.

⁵ Fjöldi útgefna ákæra án tillits til fjölda brota eða mála.

⁶ Ríkislögreglustjóri: Skráningarkerfi lögreglunnar, LÖKE, upplýsingar sóttar 29. mars 2012.

7 Yfirlit yfir fjölda brota 2007 - 2011

7.1 Umferðarlagabrot

Fjöldi umferðarlagabrota var svipaður og fyrri ár. Hafa ber í huga að í fjölda umferðarlagabrota frá árinu 2007 til 2009 hefur tillit verið tekið til fjölda brota vegna stafrænna hraðamyndavéla í umdæminu en slíkt hefur ekki verið gert varðandi árin 2010 og 2011. Í skýrslu ríkislögreglustjóra um sjálfvirkt umferðareftirlit kemur fram að í umdæmi lögreglunnar á Suðurnesjum var fjöldi hraðakstursbrota sem stafrænar hraðamyndavélar skráðu 641 talsins⁷ árið 2010 og árið 2011 voru þau 190 talsins⁸.

Tafla 6 Fjöldi umferðarlagabrota árin 2007 - 2011⁹.

	2007	2008	2009	2010	2011
Umferðarlagabrot alls	4.021	4.743	3.135	2.379	2319
Of hraður akstur. Hraðamæling	1.757	2.871	1.817	717	493
Ölvun við akstur	181	183	130	106	99
Akstur undir áhrifum ávana- og fíkniefna	33	245	188	142	99

7.2 Fjöldi umferðarslysa

Ekkert banaslys varð í umferðinni í umdæminu á árinu 2011. Slysum með alvarlegum meiðslum fækkaði en slysum með minniháttar meiðslum fjölgaði.

Tafla 7 Fjöldi umferðarslysa árin 2007 - 2011¹⁰.

	2007	2008	2009	2010	2011
Samtals	94	60	67	69	75
Banaslys	2	0	1	1	0
Slys með alvarlegum meiðslum	17	8	8	12	7
Slys með minniháttar meiðslum	75	52	58	56	68

7.3 Sérrefsilagabrot

Sérrefsilagabrotum fækkaði um tæp 7% milli áranna 2010 og 2011 og hefur sérrefsilagabrotum farið fækkandi allt frá árinu 2009.

⁷ Ríkislögreglustjóri (febrúar 2011): *Sjálfvirkt umferðareftirlit. Stafrænar hraðamyndavélar 2010*

⁸ Bráðabirgðatölur fengnar fyrir árið 2011 hjá embætti ríkislögreglustjóra 2. maí 2012.

⁹ Fjöldi brota fyrir árið 2010 og fjöldi umferðarlagabrota alls eru sótt á tölfraeðivef ríkislögreglustjóra 28. mars 2011 en aðrar upplýsingar eru sóttar í afbrotatölfræði ríkislögreglustjóra skýrslur frá árunum 2007 til 2009. Hafa ber í huga að umferðarlagabrot alls er ekki samtala þeirra brota sem á eftir koma í töflu 7.

¹⁰ Upplýsingar um fjölda slysa árið 2010 er sótt í ársskýrslu umferðarstofu fyrir árið 2010 en aðrar upplýsingar eru sóttar í ársskýrslu lögreglustjórans á Suðurnesjum 2009. Upplýsingar um fjölda slysa 2011 voru fengnar hjá umferðarstofu í byrjun maí 2012.

Tafla 8 Fjöldi sérreksilagabrota 2007 - 2011¹¹.

	2007	2008	2009	2010	2011
Sérreksilagabrot alls	680	686	451	418	389
Áfengislagabrot	137	128	81	81	86
Fíkniefnabrot	192	218	150	154	161

7.4 Haldlögð fíkniefni

Tafla 9 Yfirlit yfir haldlagningu fíkniefna árið 2011.

Yfirlit yfir haldlagningu fíkniefna árið 2011

Efni	Magn í gr.	Kynjaskipting grunaðra
Hass	703	Karlar 114
Marihuana	1.505	Konur 32
Tóbaksblandað	19	Samtals 146
Amfetamín	375	
Kókaín	2.250	Aldur: Fjöldi
MDMA-duft	145	<20 ára 19
Ný fíkniefni	1	20-30 ára 81
Kannabislauf	4.640	30-40 ára 27
Heróín	0	41+ 19
Heildarmagn á árinu 9.638		Samtals 146
Efni í stykkjatali	Stykki	Flugfélag: Fjöldi
E-pillur	66.834	FI 20
Kannabisplöntur	1.255	AEU 23
LSD	4.472	
Ný fíkniefni í stykkjatali	0	FLE-Kom frá Fjöldi
Heildarmagn á árinu 72.561		Hollandi 4
		Danmörku 21
		Annað 18
Efni	Millilítrar	Hvar byrjaði málið: Fjöldi
Amfetamín	1.570	Lögregla 112
Annað	1.000	Tollur 43
Heildarmagn á árinu 2.570		
Ríkisfang:		Leitir: Fjöldi
Íslendingar	109	Húsleit 51
Pólverjar	12	Leit í bifreið 38
Litháar	7	
Aðrir	18	
Samtals 146		Gæsluvarðhaldsdagar 690
		Röntgen myndataka 22
		Innvortismál 4
		Búmm - mál 18

¹²

¹¹ Fjöldi sérreksilagabrota ásamt tölum frá 2010 eru sóttar á tölfraeðivef ríkislögreglustjóra en aðrar tölur eru sóttar í afbrotatölfraeði ríkislögreglustjóra skýrslur frá 2007 - 2009.

¹² Búmm-mál er mál þar sem grunur um fíkniefni innvortis sem reyndist ekki vera.

7.5 Hegningarlagabrot

Hegningarlagabrot stóðu nánast í stað milli ára en þeim fækkaði aðeins um tvö milli árunna 2010 og 2011.

Tafla 10 Fjöldi hegningarlagabrota árin 2007 - 2011¹³.

	2007	2008	2009	2010	2011
Hegningarlagabrot alls	849	1.022	1.101	921	919
Par af:					
Auðgunarbrot	291	368	468	420	402
Þjófnaður - innbrot	92	137	176	178	130
Þjófnaður annað	173	183	239	114	129
Rán	1	1	3	3	2
Manndráp og líkamsmeiðingar alls	120	127	110	83	91
Par af:					
Manndráp (211. gr.)	0	0	0	1	0
Líkamsárásir (217. gr.)	83	84	68	58	72
Líkamsárásir (218. gr.)	23	29	34	18	17
Kynferðisbrot alls	27	55	32	25	18
Eignaspjöll alls	296	278	317	242	219

¹³ Fjöldi hegningarlagabrota alls og fjöldi brota fyrir árið 2010 og 2011 eru sótt á tölfraeðivef ríkislögreglustjóra þann 2. maí 2012 en annað er sótt í afbrotatölfræði ríkislögreglustjóra, skýrslur frá árinu 2007 - 2009.

8 Flugstöðvardeild

8.1 Almenn

Í flugstöðvardeild embættisins sem staðsett er í Flugstöð Leifs Eiríkssonar starfa að jafnaði 20 lögreglumenn. Vegna aukningar á flugi og mikilla anna yfir sumartímamann færir hluti lögreglumanna almennudeildar yfir til flugstöðvardeildar. Árið 2011 var annasamt og viðburðaríkt ár hjá flugstöðvardeild. Næturvaktir voru styrktar frá því á síðastliðnu sumri auk þess sem verulega var fjölgað afleysingarmönnum í deildinni. Þegar mest var þá var starfsmannafjöldinn í flugstöðvardeild 36 starfsmenn. Dagleg störf varðandi landamæraeftirlit eru svo sem vegabréfaskoðun, útgáfa áritana, framlenging gildistíma vegabréfa, eftirliti með einkaflugi, frávísanir, frumrannsókn mála, fingrafarataka og ljósmyndun hælisleitenda og brotamanna. Einnig sinnir deildin lögreglueftirliti í og við Flugstöð Leifs Eiríkssonar ásamt því að sinna almennum útköllum á flugstöðvarsvæðinu, skilríkjarannsóknum og fleiri verkefnum er falla til.

Á árinu var í fyrsta skipti ýtt úr vör starfsmannaskiptum á milli deilda en einn starfsmaður fór úr flugstöðvardeild til starfa í almennri deild en á sama tíma kom starfsmaður almennu deildar til starfa í flugstöðvardeild. Starfsmannaskiptin þóttu takast mjög vel en í ársáætlun fyrir árið 2011 var sett það markmið að reyna að bjóða starfsmönnum að reyna fyrir sér í öðrum deildum embættisins.

8.2 Farþegafjöldi og landamæraeftirlit

Samkvæmt farþegatölum er árið 2011 annað fjölmennasta frá upphafi Flugstöðvar Leifs Eiríkssonar á eftir árinu 2007. Farþegafjöldinn sem leið áttu um flugstöðina jókst um 18% frá fyrra ári, fór úr 1.791.143 farþegum í 2.112.017 farþega. Fjöldi farþega um ytri landamæri var 987.557 farþegar og nemur aukningin um 25% milli áranna 2010 og 2011. Verður þetta að teljast veruleg aukning farþega um ytri landamæri.

Vegna þeirrar fyrirsjáanlegu aukningar í farþegaflugi og þá sérstaklega um ytri landamæri var vegabréfahliði komið upp í vesturvæng suðurbyggingar flugstöðvarinnar. Slík aukning kallaði á fjölgun um fjórar vinnustöðvar við landamæraeftirlit en frá því að suðurbygging var tekin í notkun árið 2001 hefur þremur landamærahliðum verið bætt við þau sjö hlið sem fyrir voru. Nú eru 28 vinnustöðvar þar sem landamæraeftirlit er framkvæmanlegt og af þeim eru 22 búnar viðeigandi tækjabúnaði. Kostnaðarsamt er að halda úti hverri vinnustöð en á árinu lagði Isavia til tækjabúnað í fimm vinnustöðvar.

Á árinu starfræktu 14 flugfélög áætlunarflug til Keflavíkurflugvallar. Bandaríska flugfélagið Delta hóf flug til og frá landinu og eru þá samtals þrjú flugfélög sem halda uppi áætlanaflogi frá landinu til Norður-Ameríku. Undirbúningur flugfélagsins Delta var talsverður, sérstaklega tengt öryggiskröfum en með góðri samvinnu hlutaðeigandi aðila voru öll vandamál er upp komu leyst.

8.3 Helstu verkefni á árinu

8.3.1 Schengen úttekt

Schengen úttekt á Keflavíkurflugvelli fór fram 23. – 25. febrúar. Slík úttekt er framkvæmd af sérfræðingum frá ýmsum ríkjum innan Schengen samstarfsins er starfa í svokallaðri Schengen úttektarnefnd. Farið er yfir og fylgst með daglegum framkvæmdum verkefna á flugvöllinum en slík úttekt kallar á talsverðan undirbúning t.d. svörun spurningarlista eftirlitsnefndarinnar, þjálfun og undirbúning starfsmanna flugstöðvardeildar ásamt því að verkferlar og verklag tengt landamæraerkefnum er yfirfarið. Niðurstaðan varð að framkvæmdin væri í samræmi við Schengen reglur en lagt til nokkurra úrbóta í nokkrum þáttum framkvæmdarinnar.

8.3.2 Breytingar á skipulagi í flugstöðvardeild

Í ársbyrjun 2011 var stofnaður vinnuhópur undir forystu lögreglustjóra. Hlutverk hópsins var að koma með tillögur að breytingum á skipulagi flugstöðvardeildar. Ljóst var frá árinu 2009 að breytinga var þörf á skipulagi deildarinnar, það er að gera skipurit deildarinnar skilvirkara, styrkja stjórnun og þróa frekari vinnu við farþegalistagreiðingu. Fundirnir voru sex talsins og tillögur voru gerðar að breyttu skipulagi en innleiðingu var frestað til upphafs ársins 2012.

8.3.3 Innleiðing á sameiginlegum áritunargrunni

Vis Information System (VIS) var tekið í notkun í febrúar 2011 að hálfu ríkislögreglustjóra. VIS er sameiginlegur áritunargagnagrunnur aðildarríkja Schengen samstarfsins. Grunnurinn hefur tvíþættu hlutverki að gegna. Annars vegar að vera sameiginlegur útgáfugrunnur vegabréfaáritana sem Schengen ríkin gefa út, en grunnurinn geymir lífkenni (fingraför) þeirra sem fá útgefnar áritanir og hins vegar sem uppflettigrunnur fyrir löggæsluaðila. Er nú mögulegt að fletta upp á landamærastöð númeri á framvísaðri áritun í sameiginlega gagnagrunninum. Í náninni framtíð verður mögulegt að samkenna þann sem framvísar áritun við lífkennaupplýsingar í áritunninni sjálfri. Nú er mögulegt að nýta sama tækjabúnað og notaður er við að taka fingraför af þeim er sækja um vegabréfaáritun á landamærum og sakamannafingraför með stafrænum hætti.

8.3.4 Kanadaflugíð

Allt frá árinu 2007 hefur flugstöðvardeild lögreglunnar átt gott samstarf við flugfélögin í tengslum við það að stemma stigu við ólöglegum farþegum er millilenda á Íslandi á leið sinni frá Skandinavíu til Kanada. Á árinu gerðu 55 einstaklingar tilraun til að komast í heimildarleysi til Kanada í gegnum Ísland. Um er að ræða einstaklinga með fölsuð skilríki eða skilríki annarra. Af þeim voru 23 stöðvaðir á meginlandi Evrópu áður en þeir fóru um borð í flugfar áleiðis til Íslands og 14 einstaklingar voru stöðvaðir í Flugstöð Leifs Eiríkssonar. Fjórir einstaklingar komust til Kanada þar sem þeir voru stöðvaðir.

8.3.5 Fölsunarmál í Flugstöð Leifs Eiríkssonar

Alls komu 33 fölsunarmál upp í Flugstöð Leifs Eiríkssonar á árinu. Aukningin nemur um 33% milli ára en 23 fölsunarmál komu upp árið á undan. Flest fölsunarmálin tengjast flugi til Kanada líkt og undanfarin ár. Óvenjulega mörg fölsunarmál komu upp í flugstöðinni eftir að Kanadafluginu lauk og er það breyting frá fyrri árum, en fimm mál komu upp í desember 2011.

8.3.6 Skilríkjarannsóknir

Lagt var hald á 48 skilríki í þeim 33 fölsunarmálum er upp komu í Flugstöð Leifs Eiríkssonar árið 2011. Til viðbótar voru 65 skilríki tekin til nánari skoðunar í vegabréfarannsóknarstofu flugstöðvardeildarinnar. Önnur lögregluembætti og stofnanir sendu til deildarinnar 18 skilríki og af þeim reyndust fimm vera fölsuð. Skilríkjasérfræðingar flugstöðvardeildarinnar fengu 49 önnur verkefni og beiðnir frá öðrum embættum og stofnunum á árinu er tengdust ekki rannsóknnum grunsamlegra skilríkja.

8.3.7 Breyttar áherslur við frávísanir Vítisengla (Hells Angels)

Í ársbyrjun 2010 var verklagi lögreglu við komu erlendra Vítisengla til landsins breytt. Breyting fólst í því að frávísa Vítisenglum sem ferðuðust einir en áður hafði þeim verið frávísað ef þeir ferðuðst til landsins í hópum. Tveimur Vítisenglum var frávísað á árinu en þeir voru sjö talsins árið 2010. Í tveimur tilvikum var frávísunarúrskurðurinn kærður til Innanríkisráðuneytisins er staðfesti frávísunina í báðum tilfellum. Íslenska ríkinu var þá stefnt fyrir héraðsdóm Reykjavíkur og krafist skaðabóta vegna frávísunarinnar og féll dómur 21. desember 2011 á þá leið að íslenska ríkið var sýknað af öllum kröfum.

Tafla 11 Einstaklingum frávísað á grundvelli allsherjarreglu og almannaöryggis.

Frávísanir útlendinga	
Ár	Fjöldi
2002	13
2003	14
2004	11
2005	0
2006	0
2007	8
2009	13
2010	6
2011	2
Samtals	67

8.3.8 Tölfræði

Helstu verkefni sem tengjast landamæraeftirlitinu eru; útgáfa áritana, frávísanir, SIS smellir, skjalafölsunarmál, skjalrannsóknarskýrslur og hælisleitendur. Sérstaka athygli vekur fjölgun skjalrannsóknarskýrslna og fjölgun hælisumsókna. Talið er að ástæða þessarar aukningar sé meðal annars; fjölgun hælisleitenda í heiminum og í Evrópu, mikill fjöldi hælisleitenda á Norðurlöndunum, breytingar á útlendingalögum á Íslandi, lengri málsmeðferðartími hælisleitenda á Íslandi, fjölgun hælisleitenda sem dvelja um lengri tíma í sérstöku vistunarúrræði staðsettu í Reykjanesbæ, fjölgun flugfélaga sem fljúga til og frá Osló, Stokkhólmi og Kaupmannahöfn og að lokum aukið framboð á flugi til Kanada.

Tafla 12 Helstu verkefni flugstöðvardeildar 2008 - 2011.

Tölfræðiupplýsingar	2008	2009	2010	2011
Heildarfjöldi farþega um Flugstöð Leifs Eiríkssonar	1.991.338	1.658.419	1.791.143	2.122.017
Heildarfjöldi farþega um ytri landamæri	733.736	620.367	789.897	987.557
Fjöldi útgefina áritana	33	35	33	34
Frávísanir á ytri landamærum	4	4	12	4
Frávísanir á innri landamærum	7	32	19	7
SIS/Interpol smellir	11	14	7	8
Skjalafölsunarmál	30	30	23	33
Fjöldi skjalrannsóknarskýrslna	50	56	37	64
Fjöldi hælisleitenda í Flugstöð Leifs Eiríkssonar	23	17	12	38
Ítarleg skoðun á öðru stigi (ytri landamæri)	351	330	294	414
Skýrslumál	79	94	91	77

8.4 Erlent samstarf

Embætti lögreglustjórans á Suðurnesjum hefur með höndum umfangsmikið erlent samstarf, sem að mestu er sinnt af flugstöðvardeild. Samstarfið varðar helst:

8.4.1 Landamærastofnun Evrópu (Frontex)

Lögreglustjórnin á Suðurnesjum á sæti í stjórn Landamærastofnunar Evrópu (Frontex). Auk þess gegnir embættið tengiliðahlutverki við stofnunina fyrir hönd Íslands, National Frontex Point of Contact, NFPOC, á fulltrúa í tengiliðaneti Frontex í áhættugreiningu, Frontex Risk Analysis Network, FRAN en það hlutverk felur meðal annars í sér að skila mánaðarskýrslum um tölfræði á vettvangi

útlendingamála, ber ábyrgð á mannauðs- og tækjabanka Frontex ásamt ýmsum öðrum verkefnum. Embættið boðar reglulega hagsmunaaðila á Íslandi til funda um málefni Frontex.

Breytingar á stofnreglugerð Frontex tóku gildi í lok ársins 2011 og stendur yfir vinna við innleiðingu á helstu breytingum reglugerðarinnar. Breytingarnar fólu í sér auknar skyldur aðildaríkjanna til þátttöku í verkefnum á vegum stofnunarinnar, ríkari krafa er gerð til ríkja til að leggja til tæki og búnað til sameiginlegra verkefna, gert er ráð fyrir stofnun liðs landamæravarða Evrópu, European Border Guard Teams. Einnig að Frontex sé gert kleift að leigja, kaupa eða gera sérstaka samninga við aðildarríkin um notkun á tækjabúnaði.

Lögreglumenn flugstöðvardeildar tóku þátt í tveimur sameiginlegum verkefnum á vegum Frontex og tveir lögreglumenn frá Þýskalandi og Austurríki störfuðu í flugstöðvardeild í þrjár vikur á árinu. Starfsmenn embættisins tóku þátt í átta ráðstefnum og fundum sem voru haldnir víðsvegar um Evrópu. Framlag starfsmanna embættisins í Frontex verkefnum eru samtals 85 dagar en framlag landhelgisgæslunnar var samtals 4.676 dagar í verkefnum á vegum Frontex. Umsýsla embættisins vegna þátttöku Landhelgisgæslunnar hefur aukist verulega s.l. tvö ár. Samstarf lögreglu og landhelgisgæslu hefur gengið mjög vel í þessu verkefni og tækjabúnaður og frammistaða landhelgisgæslunnar hefur vakið verðskuldaða athygli í verkefnum á vegum Frontex.

8.4.2 FADO

Lögreglustjórinn á Suðurnesjum gegnir hlutverki skráningaraðila í FADO¹⁴. Hluta af upplýsingunum sem liggja fyrir má sjá í gagnagrunni ESB sem kallast PRADO.

8.4.3 NAPIX

Á árinu skipulagði flustöðvardeildin og hafði umsjón með Nordic Police Information Exchange (NAPIX) fundi sem haldinn var á Íslandi. Napix fundir hafa verið haldnir einu sinni til tvisvar á ári í allnokkur ár og verið góður og áhrifamikill grundvöllur fyrir Norðurlöndin til að koma fram með sameiginlega stefnu í ýmsum málum er tengjast öryggi í flughöfnum og landamæraeftirliti. Fundinn sækja skilríkjasérfræðingar helstu flugvalla á Norðurlöndum.

8.4.4 IFC

Starfsmaður úr flugstöðvardeild sótti ráðstefnu skilríkjafræðinga IFC (Immigration Fraud Conference) í Lyon í Frakklandi.

¹⁴ FADO (False and Authentic Documents Online) er samevrópskur gagnagrunnur sem heldur utan um upplýsingar um gild og fölsuð skilríki og skjöl er koma fram við eftirlit með útlendingum. Upplýsingar í grunninum liggja á þremur leyndarstigum.

9 Landamærasjóður

Árið 2010 varð Ísland eitt af þátttökuríkjum Landamærasjóðs Evrópu. Sjóðurinn sem hefur verið starfræktur frá árinu 2007 er liður í Schengen samstarfinu og hefur það að markmiði að taka þátt í kostnaði sem aðildarríki sjóðsins leggja út vegna breytinga sem fyrirhugaðar eru við landamæraeftirlit á ytri landamærum Schengen svæðisins.

Í kjölfar aðildar Íslands að Landamærasjóði Evrópu voru eftirtaldir aðilar tilnefndir af Dóms- og mannréttindaráðuneytinu, nú Innanríkisráðuneyti, til að gegna hlutverki vegna aðildar Íslands að sjóðnum: Innanríkisráðuneytið sem hið ábyrga yfirvald, alþjóðadeild ríkislögreglustjóra sem vottunaryfirvaldið og Ríkisendurskoðun sem endurskoðunaryfirvaldið.

Síðla árs 2010 var lögreglustjóranum á Suðurnesjum falið að taka við hlutverki Innanríkisráðuneytisins, sem hið ábyrga yfirvald, og jafnframt hafa yfirumsjón með verkefninu hér á landi. Í því felst að embættinu ber að sjá til þess að staðið verði við þær skuldbindingar sem Ísland hefur tekist á hendur með því að gerast aðili að Landamærasjóði Evrópu.

Á árinu 2011 var áætlun Íslands til margra ára (Multi Annualprogramme) og yfirlit yfir þá aðila sem koma að starfsemi sjóðsins (Management and Control Systems) staðfest af framkvæmdastjórn sjóðsins. Hið sama er að segja um ársáætlanir (Annual Programme) vegna árána 2010 og 2011. Þá var ársáætlun vegna ársins 2012 útbúin í samráði við Vigfús Erlendsson hjá ríkislögreglustjóra og send sjóðnum síðla árs 2011. Í áætluninni var gerð grein fyrir þeim verkefnum sem Ísland hyggst ráðast í á árinu 2012 og hljóta fjármögnun frá sjóðnum í samræmi við áætlun Íslands til margra ára. Beðið er staðfestingar frá framkvæmdastjórn sjóðsins á ársáætluninni fyrir árið 2012.

10 Rekstur

Ríflega tíu milljóna króna afgangur varð á rekstri innan ársins og fóru þær til greiðslu upp í uppsafnaðan halla embættisins frá fyrri árum.

Tafla 13 Skipting helstu rekstrarliða eftir útgjaldaflokkum 2010 og 2011.

		2010	2011	
Tekjur				
	Sértekjur	-19.669.396	-24.115.919	
	Áfengisgjald			
Gjöld				
Laun				
	Dagvinna	343.422.194	354.655.798	
	Vaktaálag	93.148.049	96.695.432	
	Aukagreiðslur	47.595.395	49.716.127	
	Yfirvinna	138.322.476	136.906.249	
	Launatengd gjöld	149.058.639	153.165.846	
		771.546.753	791.139.452	
Annar rekstrarkostnaður				
	Ferðir og fundir	9.485.351	6.240.292	
	Akstur	4.652.537	3.912.406	
	Rekstrarvörur	17.505.680	23.796.081	
	Aðkeypt þjónusta	49.300.972	46.520.208	
	Húsnæði	33.564.442	32.778.614	
	Bifreiðar og vélar	51.923.864	53.768.626	
	Afskrift krafna o.fl.	735.290	1.236.667	
	Eignakaup	2.622.858	6.092.883	
		169.790.994	174.345.777	
	Gjöld alls	941.337.747	965.485.229	
Tekjuafgangur (tekjuhalli) fyrir ríkisframlag				
		921.668.351	941.369.310	
Ríkisframlag				
		-932.300.000	-951.700.000	
Gjöld umfram tekjur				
		-10.631.649	-10.330.690	
EIGIÐ FÉ				
		150.924.153	140.593.463	