

# Reynsla landsmanna af afbrotum og viðhorf til lögreglu

## 1. hluti—Reynsla landsmanna af afbrotum

Útgefið af:

Ríkislögreglustjórinn

[http://www.logreglan.is/  
utgafa/tolfraedi](http://www.logreglan.is/utgafa/tolfraedi)

Útgefið í október 2016



RÍKISLÖGREGLUSTJÓRINN

---

Umsjón og ábyrgð:

Guðbjörg S. Bergsdóttir, Guðrún S. Baldursdóttir og Ólafur Örn Bragason

## Framkvæmd

### Lýsing á rannsókn

**Framkvæmt:** af Gallup fyrir embætti ríkislögreglustjóra og lögregluna á höfuðborgarsvæðinu.

**Markmið:** Að kanna reynslu landsmanna af afbrotum, viðhorf til lögreglu, þjónustu lögreglunnar og öryggistilfinningu almennings.

**Aðferð:** Netkönnun.

**Framkvæmdartími:** 24.05.2016-09.06.2016.

**Úrtak:** 4.000 manns á öllu landinu, 18 ára og eldri, helmingur af höfuðborgarsvæðinu og helmingur af landsbyggðinni.

### Stærð úrtaks og svörun

**Upphaflegt úrtak:** 4.000.

**Fjöldi svarenda:** 2.544.

**Svarhlutfall:** 63,6%.

### Tafla 1. Greiningarbreytur

	Fjöldi, vigtuð gögn	Hlutfall, vigtuð gögn	Fjöldi í þýði	Hlutfall í þýði
<b>Kyn</b>				
Karl	1.270	49,9%	115.021	49,9%
Kona	1.274	50,1%	115.411	50,1%
<b>Aldur</b>				
18-25 ára	373	14,7%	33.797	14,7%
26-35 ára	442	17,4%	40.054	17,4%
36-45 ára	426	16,7%	38.591	16,7%
46-55 ára	437	17,2%	39.538	17,2%
56-65 ára	407	16,0%	36.883	16,0%
66 ára og eldri	459	18,0%	41.569	18,0%
<b>Búseta</b>				
Höfuðborgarsvæðið	1.638	64,4%	148.388	64,4%
Vesturland og Vestfirðir	170	6,7%	15.394	6,7%
Norðurland	290	11,4%	26.267	11,4%
Austurland	78	3,1%	7.050	3,1%
Suðurland	206	8,1%	18.673	8,1%
Suðurnes	162	6,4%	14.660	6,4%
<b>Menntun</b>				
Grunnskólamenntun	815	34%	77.445	34%
Framhaldsskólamenntun	836	35%	79.514	35%
Háskólamenntun	773	32%	73.473	32%

Gögn rannsóknarinnar eru vigtuð til þess að úrtak endurspegli þýði sem best með tilliti til búsetu, aldurs, menntunar og kyns (sjá einnig í „Fyrirvarar“ á bls. 6). Fjöldatölur í skýrslunni eru því námundaðar að næstu heilu tölu, en hlutföll miðast við fjöldatöluna eins og hún væri með aukastöfum. Misræmi getur því verið í samanlögðum fjölda einstaklinga í greiningum og í tíðni töflum.

### Lögregluumdæmin hafa verið flokkuð eftir búsetu

<i>Höfuðborgarsvæðið</i>	Lögreglan á höfuðborgarsvæðinu
<i>Suðurnes</i>	Lögreglan á Suðurnesjum
<i>Vesturland/Vestfirðir</i>	Lögreglan á Vesturlandi, Lögreglan á Vestfjörðum
<i>Norðurland</i>	Lögreglan á Norðurlandi eystra, Lögreglan á Norðurlandi vestra
<i>Austurland</i>	Lögreglan á Austurlandi
<i>Suðurland*</i>	Lögreglan á Suðurlandi, Lögreglan í Vestmannaeyjum

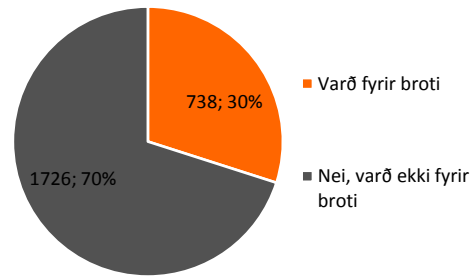
\*Höfn telst með Suðurlandi frá 01.01.15 þegar breytingar urðu á umdæmaskipan, en var í könnunum fyrir þann tíma hluti af Austurlandi.

**Spurning 1.**

Varðst þú fyrir einhverjum af eftirtöldum brotum á undangengnu ári?

Svarmöguleikar	Fjöldi	Hlutfall %
Innbrot	177	7,2
Þjófnaður	208	8,5
Ofbeldisbrot	53	2,1
Kynferðisbrot	49	2,0
Eignaspjöll	456	18,7
Brot vegna viðskipta á netinu	110	4,5

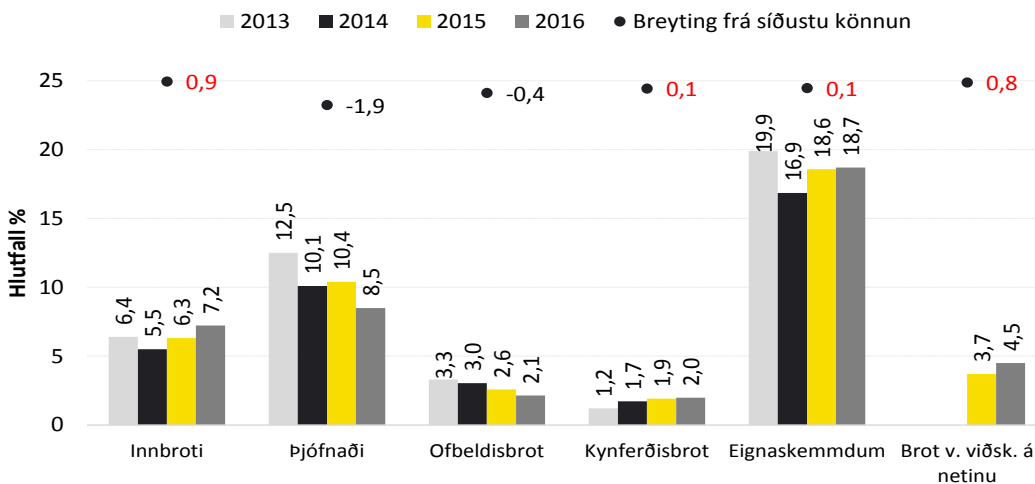
Hlutfall sem varð fyrir broti (6 brotaflokkar)



Nánar um orðalag spurninga í töflu 4 á bls. 6

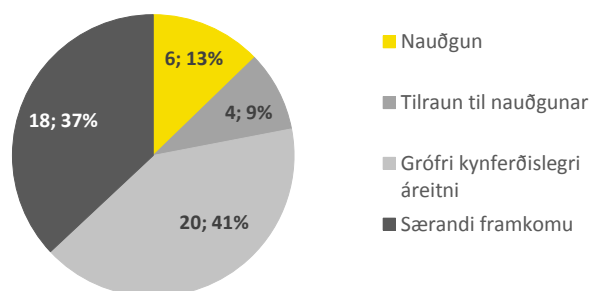
Flestir urðu fyrir eignaspjöllum, eða um 19% landsmanna á aldrinum 18 ára og eldri. Þá urðu um 8,5% landsmanna fyrir þjófnaði, 7,2% fyrir innbroti og 4,5% fyrir brotum vegna viðskipta á netinu (þ.e. tapa peningum eða fá svikna vöru). Fæstir urðu fyrir ofbeldis- eða kynferðisbroti, en athygli vekur hversu lítill munurinn er. **Um 2,1% urðu fyrir ofbeldisbroti og 2,0% fyrir kynferðisbroti.** Marktækur munur var á nokkrum hópum en í töflu 2 og 3 (á bls. 6) má sjá svör greind eftir kyni, aldri, búsetu og menntun. Fleiri konur höfðu orðið fyrir innbroti en karlar og það átti einnig við um kynferðisbrot. Karlar voru hins vegar líklegri en konur að verða fyrir brotum vegna viðskipta á netinu. Yngsti aldurshópurinn varð frekar fyrir þjófnaði, ofbeldisbroti, brotum vegna viðskipta á netinu og kynferðisbroti en eldri aldurshópar. T.d. hafði 11% í aldurshópnum 18-25 ára orðið fyrir kynferðisbroti, en um 2,5% eða lægra hlutfall í öðrum aldurshópum. Fleiri urðu fyrir þjófnaði á Suðurnesjum en á öðrum búsetusvæðum, eða 12%. Þá höfðu flestir orðið fyrir eignaspjöllum sem búsettir voru á höfuðborgarsvæðinu.

**Varðstu fyrir einhverju af eftirtöldu broti á undangengnu ári?**



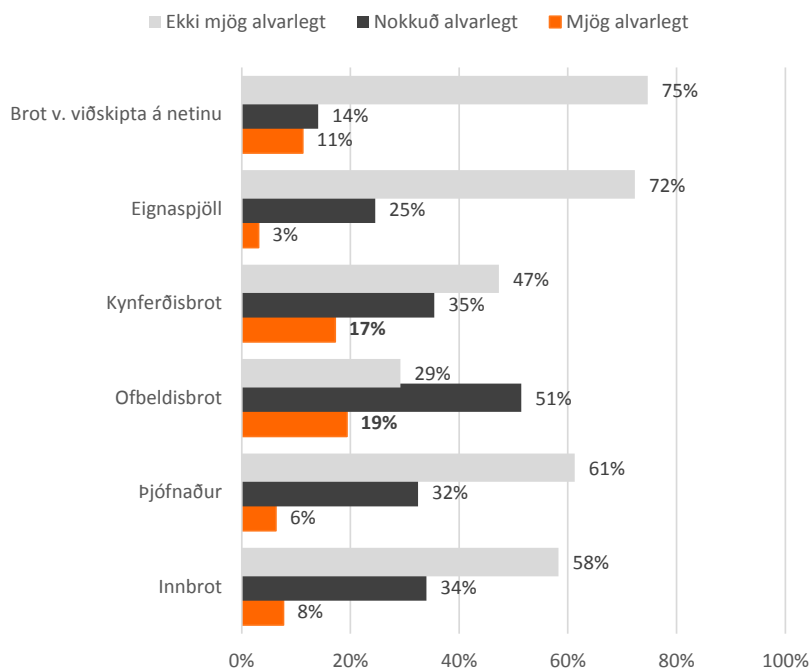
Myndir þú lýsa þessu atviki (frá árinu 2015) sem....

Þeir sem svöruðu að þeir hefðu orðið fyrir kynferðisbroti árið 2015 voru spurðir hvort þeir myndu lýsa atvikinu sem nauðgun, tilraun til nauðgunar, grófri kynferðislegri áreitni eða særandi framkomu. Á skífuritinu hér til hægri má sjá hvernig svörin skiptust.



## Spurning 2.

Hversu alvarlegt var atvikið gagnvart þér?



Spurt var í könnuninni „hversu alvarlegt var atvikið gegn þér“. Þessi spurning var ekki hluti af spurningakönnunum síðustu ára.

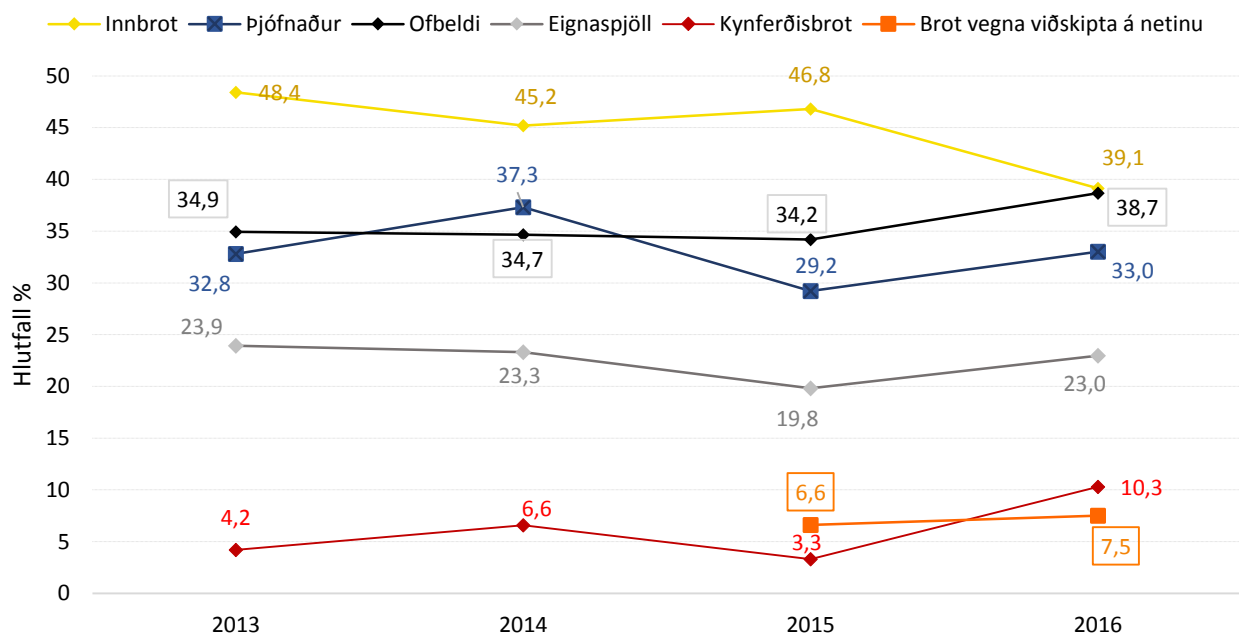
Athygli vekur að 17% töldu kynferðisbrotið „mjög alvarlegt“ en aðeins 10% tilkynntu það til lögreglu, sem er þó hærra hlutfall en undanfarin ár. Þá töldu 11% að brot vegna viðskipta á netinu væri „mjög alvarlegt“ en aðeins 7,5% tilkynntu það.

## Spurning 3.

Tilkynntir þú brotið sem þú varðst fyrir á undangengnu ári til lögreglu?

Svarmöguleikar	2016	Hlutfall sem tilkynnti %
Innbrot	66	39,1
Þjófnaður	77	33,0
Ofbeldi	19	38,7
Kynferðisbrot*	5	10,3
Eignaspjöll/skemmdir	104	23,0
Brot vegna viðskipta á netinu	8	7,5

\*49 einstaklingar sögðust hafa orðið fyrir kynferðisbroti árið 2015 (í könnun 2016). 46 svöruðu spurningunni hvort hann/hún hafi tilkynnt brotið, þar af svöruðu 5 játtandi. Þegar um svona fáa svarendur er að ræða getur hlutfallið breyst mikið þegar bætist við eða fækkar í hópi svarenda.



Tafla 2. Hlutfall þeirra sem svaraði játandi spurningu „varð fyrir afbroti“:

	Innbrot	Þjófnaður	Ofbeldisbrot	Kynferðisbrot	Eignaspjöll	Brot v. viðskipta á netinu
<b>Kyn</b>	*			*		*
Karl	6,7%	9,0%	2,6%	1,3%	19,8%	6,1%
Kona	7,8%	8,0%	1,7%	2,7%	17,6%	2,9%
<b>Aldursflokkar</b>		*	*	*	*	*
18-25 ára	7,5%	13,5%	6,7%	10,9%	18,4%	7,8%
26-35 ára	10,3%	11,5%	4,4%	2,5%	22,4%	4,6%
36-45 ára	10,1%	10,9%	1,2%	0,2%	19,3%	5,7%
46-55 ára	5,9%	8,9%	0,9%		21,2%	6,1%
56-65 ára	5,0%	2,8%		0,3%	16,6%	2,5%
66 ára og eldri	4,9%	4,7%	0,4%		14,4%	1,1%
<b>Búseta</b>		*			*	
Höfuðborgarsvæðið	8,4%	9,6%	2,4%	2,3%	22,9%	4,3%
Suðurnes	7,3%	12,0%	4,0%	3,3%	14,8%	8,1%
Vesturland og vestfirðir	5,7%	3,8%			7,0%	3,2%
Norðurland	3,5%	4,6%	1,4%	2,1%	11,3%	3,5%
Austurland	6,7%	5,3%	2,7%		5,3%	5,5%
Suðurland	4,6%	8,0%	1,5%	0,5%	12,8%	5,0%
<b>Menntun</b>			*	*		
Grunnskólapróf	6,7%	8,2%	2,8%	3,4%	18,3%	4%
Nám á framhaldsskólastigi	7,4%	8,6%	2,5%	1,9%	18,4%	4,7%
Nám á háskólastigi	7,8%	9,2%	1,0%	0,8%	19,3%	4,6%

\*Marktækur munur milli hópa ( $p < 0,05$ ) í flokknum næst fyrir neðan rauðu merkinguna

Tafla 3. Hlutfall þeirra sem svaraði játandi við „tilkynntir þú brotið“:

	Innbrot	Þjófnaður	Ofbeldisbrot	Kynferðisbrot	Eignaspjöll	Brot v. viðskipta á netinu
<b>Kyn</b>			*			
Karl	46,7%	35,8%	53,3%	7,1%	22,0%	6,8%
Kona	33,0%	42,6%	15,8%	9,7%	24,4%	6,5%
<b>Aldursflokkar</b>						
18-25 ára	39,1%	23,3%	23,8%	10,5%	27,4%	8,0%
26-35 ára	70,0%	43,2%	55,6%	12,5%	26,6%	17,6%
36-45 ára	22,2%	39,1%	60,0%	..	19,0%	..
46-55 ára	10,0%	44,7%	..	..	22,6%	4,2%
56-65 ára	25,0%	50,0%	..	..	21,9%	..
66 ára og eldri	57,1%	44,4%	50,0%	..	19,0%	25,0%
<b>Búseta</b>				*		*
Höfuðborgarsvæðið	50,5%	39,5%	41,7%	5,9%	20,9%	3,1%
Suðurnes	37,5%	27,8%	0,0%	50,0%	34,8%	16,7%
Vesturland og	20,0%	33,3%	..	..	16,7%	..
Norðurland	42,9%	30,8%	75,0%	..	31,3%	..
Austurland	0,0%	50,0%	..	..	..	..
Suðurland	44,4%	66,7%	33,3%	..	36,0%	30,0%
<b>Menntun</b>				*		
Grunnskólapróf	36,5%	28,1%	28,6%	7,7%	23,0%	3,3%
Nám á framhaldsskólastigi	41,1%	41,4%	50,0%	..	22,8%	13,2%
Nám á háskólastigi	37,9%	46,4%	37,5%	40,0%	22,6%	5,9%

\*Marktækur munur milli hópa ( $p < 0,05$ ) í flokknum næst fyrir neðan rauðu merkinguna

## Um könnunina

Embætti ríkislögreglustjóra og lögreglan á höfuðborgarsvæðinu standa sameiginlega að viðhorfskönnun meðal íbúanna. Árið 2004 var í fyrsta skipti gerð alþjóðleg þolendakönnun (Brotabolar, lögreglan og öryggi borgaranna). Árið 2008 var gerð þolendakönnun samkvæmt löggæsluáætlun 2007-2011 sem náði yfir allt landið. Í kjölfarið hefur embættið lagt fyrir þolendakönnunir fyrir allt landið árin 2009, 2011, 2013, 2014, 2015 og nú 2016.

Könnunin var lögð fyrir í maí og júní 2016 en könnunin miðast að mestu leyti við atburði og upplifun almennings árið áður. Með þolendakönnunum er verið að greina reynslu borgaranna af afbrotum, öryggistilfinningu þeirra í eigin hverfi og í miðborg Reykjavíkur. Einnig er verið að meta störf lögreglunnar og árangur hennar á landsvísi. Í ár er niðurstöðum rannsóknarinnar skipt í fjórar stuttar skýrslur, þ.e. a) um reynslu landsmanna af afbrotum, b) um ótta við afbrot og öryggistilfinningu landsmanna, c) um starf og viðhorf til lögreglu og d) reynslu landsmanna af heimilisofbeldi og eltihrelli.

Þær upplýsingar sem þolendakönnunin veitir lögreglunni og borgurum eru mikilvægar og munu áætlanir lögregluembættanna m.a. taka mið af niðurstöðum hennar.

## Fyrirvari

Mikilvægt er að hafa það í huga að tölur eins og þær sem er að finna í þessari skýrslu gefa aðra mynd en afbrotatölfræði ríkislögreglustjóra yfir skráð brot. Í sameiningu gefa þessar tvær upplýsingaveitur fyllri mynd af þróun afbrota á Íslandi. Með árlegum þolendakönnunum gefst tækifæri til að meta þróun til lengri tíma. Þetta er sjöunda þolendakönnunin af þessari gerð sem framkvæmd er hér á landi og gefur hún m.a. ákveðna hugmynd um reynslu af afbrotum og tilkynningahlutfall. Gögnum fyrir þessa könnun var eingöngu safnað í netkönnun eins og síðustu þremur könnunum en svörum í könnun sem lögð var fyrir árið 2011 var safnað í net- og símakönnun en fyrri kannanir byggðu á símakönnun eingöngu. Netkönnunin byggir á úrtaki úr viðhorfahópi Gallup sem er dreginn úr þjóðskrá. Þegar úrtak úr símakönnun var valið þá var það úrtak beint úr þjóðskrá (en ekki viðhorfahópi). Úrtak úr viðhorfahópi endurspeglar mögulega ekki þýði af sömu nákvæmni og símakönnun.

Gögn eru vigtuð eftir kyni, aldri, menntun og búsetu. Það er gert til að þau endurspegli sem best viðhorf landsmanna 18 ára og eldri. Vigtin sem er notuð er ekki nákvæmlega sambærileg vigtunum frá könnun árið 2014 og fyrr, m.a. því Hagstofan gaf út betra manntal sem varð til þess að fyrirtækið sem sá um öflun gagna og vigtun þeirra gat vigtað gögnin með meiri nákvæmni en áður. Prófað var að endurvigta gögn frá árunum 2011, 2013 og 2014 en munur á niðurstöðum var innan vikmarka (miðað við 95% vikmörk), og því ekki breytt í skýrslunni. Þá eru gögnin í ár greind eftir búsetu en fyrri ár var miðað við lögheimili.

Í skýrslunni eru sett fram árin sem rannsóknir voru gerðar, því aðeins í hluta spurninga er spurt um reynslu árið áður.

### Tafla 4. Orðalag spurninga

**Innbrot:** Komst einhver, árið 2015, inn á heimili þitt, dvalarstað, ökutæki þitt eða annað lokað rými án þíns samþykkis og stal einhverju eða reyndi að stela einhverju?

**Þjófnaður:** Varðst þú fyrir því árið 2015 að einhverju væri stolið frá þér, t.d. veski, reiðhjólí eða öðrum verðmætum (án þess að um innbrot hafi verið að ræða)?

**Brot vegna viðskipta á netinu:** Varst þú fyrir því, árið 2015, að tapa peningum eða fá svikna vöru vegna viðskipta á netinu?

**Ofbeldisbrot:** Varðst þú fyrir ofbeldisbroti árið 2015? Með ofbeldisbroti er átt við ofbeldi eða líkamsárás, t.d. ef einhver slær mann með hnefa eða vopni.

**Eignaspiöll:** Varðst þú fyrir einhverjum af eftirtöldum eignaskemmdum árið 2015? Vinsamlegast merktu við allt sem við á: Að rúða væri brotin á heimili þínu, dvalarstað eða einkalóð; Að krotað eða spreypjað væri á heimili þitt, dvalarstað eða eign á einkalóð; Að lakk væri rispað, þak beyglað eða annars konar skemmdir gerðar á ökutæki þínu; Öðrum eignaskemmdum

**Kynferðisbrot:** Varðst þú fyrir kynferðisbroti árið 2015? Með kynferðisbroti er t.d. átt við að þú hafir verið þvinguð/þvingaður eða reynt að þvinga þig til kynferðislegra athafna, gripið í þig eða þú snert(ur) kynferðislega gegn vilja þínum.

