

2016

**Ársskýrsla
Lögreglustjórans á
Vesturlandi**



Útgefandi: Lögreglustjórinn á Vesturlandi
www.logreglan.is
Ritsjóri: Úlfar Lúðvíksson
Uppsetning: Lögreglustjórinn á Vesturlandi
Útgefið: Ágúst 2017

Efnisyfirlit

1. INNGANGUR	4
2. SKIPURIT	5
3. LÖGREGLUEMBÆTTIÐ	5
3.1 Stefnumótun og áherslur árið 2016.....	5
3.2 Starfsmannahald	5
3.3 Tæki og búnaður	5
4. ALMENN DEILD	5
4.1 Almannaþing	6
4.2 Umferðarmál	6
4.3 Eftirlit í umdæminu, frumkvæði og forvarnir	6
4.4 Fangageymslur	6
4.5 Önnur verkefni lögreglu.....	7
5. RANNSÓKN BROTA	7
5.1 Auðgunarbrot.....	7
5.2 Fíkniefnabrot	7
5.3 Ofbeldisbrot.....	8
5.4 Fjármunabrot	8
5.5 Sérrefsilagabrot, slysa- og brunarannsóknir	8
5.6 Sáttamiðlun í opinberum málum	8
5.7 Aðrar rannsóknir	8
6. SAKSÓKN MÁLA OG SEKTARGERÐIR	8
6.1 Ákærur, málshraði og meðferð sakamála.....	8
6.2 Sektargerðir	9
7. YFIRLIT YFIR FJÖLDA BROTA 2012-2016	9
7.1 Umferðarlagabrot.....	9
7.2 Fjöldi umferðarslysa	9
7.3 Sérrefsilagabrot.....	10
7.4 Hegningarlagabrot.....	11
8. SÉRSTÖK VERKEFNI	11
9. REKSTUR	12

1. INNGANGUR

Erfið fjárhagsstaða árið 2016 leiddi til þess að fækka þurfti í útkallsliði lögreglu á Akranesi og í Borgarnesi. Þannig voru 16 lögreglumenn við störf á þessum stöðum árið 2015 en í dag eru þeir 12. Fjöldi lögreglumanna á Snæfellsnesi og í Búðardal er óbreyttur. Nauðsynlegt er að efla lögreglu eftirlit á Akranesi, Borgarnesi og í Búðardal. Það verður ekki gert nema með auknum fjárheimildum.

Aðhaldsaðgerðir og ráðstafanir ríkisstjórnar urðu til þess að rekstur var jákvæður um síðustu áramót en fjárheimildir hækkuðu um 15% frá fyrra ári.

Lögreglan á Vesturlandi leggur áherslu á gott vinnuumhverfi starfsmanna. Nú er unnið að breytingum á lögreglustöðvunum á Akranesi og í Borgarnesi og verður vinnuaðstaða þar til fyrirmyndar að þeim loknum.

Í október 2016 var gengið endanlega frá samningi milli innanríkisráðuneytisins og lögregluembættanna á Suðurlandi, Vesturlandi og Norðurlandi eystra um framkvæmd sérstaks vega- og umferðareftirlits lögreglu sem áður hafði verið sinnt af Samgöngustofu en verkefnið var flutt til embættanna 1. janúar 2016. Samkvæmt samningnum, sem gildir til 31. desember 2017, hafa embættin nú sérstakt eftirlit með stærð, heildarþyngd og áspunga ökutækja, hleðslu, frágangi og merkingu farms, ökumælum, ökuritum, olíugjaldi og kílómetragjaldi, leyfisskyldri starfsemi sem varðar fólksflutninga og farmflutninga á landi, akstri leigubíla og aksturs- og hvíldartíma ökumanna. Sjö stöðugildi fylgdu verkefninu og þrjú sérútbúnir lögreglubílar. Ekki er búist við öðru en að framangreint fyrirkomulag verði framlengt.

Í þágu umferðaröryggis þyrfi að hefja meðalhraðaeftirlit á völdum vegaköflum í umdæminu og fjölga umferðarmerkjum og upplýsingaskiltum við helstu þjóðvegi. Þá er bagalegur skortur á útskotum fyrir ökutæki við helstu þjóðvegi.

Samkvæmt skýrslu Samgöngustofu um umferðarslys árið 2016 urðu 72% banaslysa í dreifbýli. Knýjandi þörf er á samgöngubótum og nægir að nefna þjóðveg 1 á vegarkafli milli Hvalfjarðarganga og Borgarness sem löngu tímabært er að tvöfalda.

Halda þarf við yfirborðsmerkingum á götum víða í þéttbýli og í dreifbýli og þá ekki síst gangbrautamerkingum í þéttbýli.

Þessari skýrslu er ætlað að veita tölfræðiupplýsingar og er ekki gefin út í prentuðu formi en er aðgengileg á lögregluvefnum, vefslóðinni: www.logreglan.is.

Þakka ég þeim sem komu að söfnun upplýsinga í ársskýrslu embættisins.

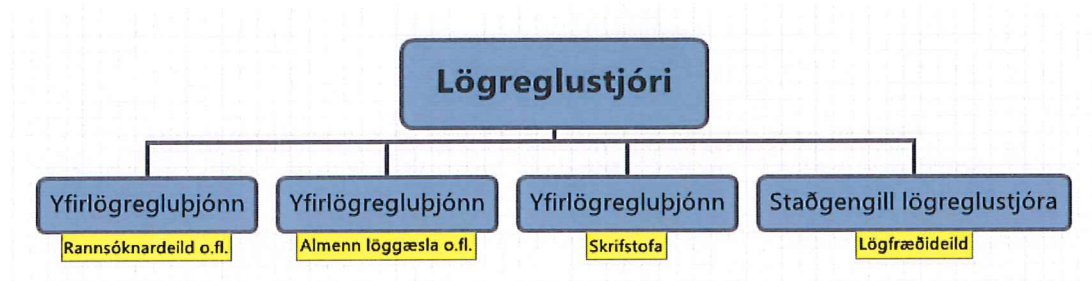
Borgarnesi, 10. ágúst 2017.

Úlfar Lúðvíksson,

lögreglustjóri á Vesturlandi.

1. SKIPURIT

Skipurit frá stofnun embættis og sem í gildi var árið 2016.



3. LÖGREGLUEMBÆTTIÐ

3.1 Stefnumótun og áherslur árið 2016

Helstu áherslur voru aðhald í rekstri og eftirlit með umferð á fjölförnuðu þjóðvegum í umdæmi lögreglu.

3.2 Starfsmannahald

Lögreglustjóri og saksóknarfulltrúi sem jafnframt er staðgengill lögreglustjóra eru ekki taldir með í neðangreindri töflu. Þá er ræstingarfólk ekki talið með í töflu 1.

Tafla 1. Fjöldi fastráðinna starfsmanna í desember 2015 og 2016

	2015	2016
Fjöldi lögreglumanna	33	28
Fjöldi annarra starfsmanna*	6	6
Samtals	37	34

*Ranglega sagðir 4 í ársskýrslu 2015

3.3 Tæki og búnaður

Viðvarandi verkefni er að endurnýja og halda við tækjum og búnaði.

4. ALMENN DEILD

Í almennri deild lögreglunnar á Vesturlandi störfuðu 24 lögreglumenn á árinu 2015. Vegna slæmrar fjárhagsstöðu var ákveðið að manna ekki stöður sem losnuðu árið 2016. Þannig fækkaði lögreglumönnum í deildinni um 5 á árinu eða um 20,8% og voru 19 í lok árs. Eins og vikið var að í inngangi tók embættið við umferðareftirlitsverkefnum sem áður var sinnt af Samgöngustofu og fylgdu því tvær stöður lögreglumanna sem ætlað er að sinna þessum verkefnaflokki eingöngu. Lögreglustöðvar eru 6. Á Akranesi/Borgarnesi starfa 12 lögreglumenn en þyrftu að vera að lágmarki 16.

Deildin er með 8 lögreglubíla á leigu frá bílamiðstöð ríkislögreglustjóra. Þrátt fyrir brýna þörf á endurnýjun hafði bílamiðstöð ríkislögreglustjóra ekki svigrúm til að endurnýja bíla hér á Vesturlandi á árinu. Í desember 2016 var búið að aka fjórum lögreglubílum á Vesturlandi um og yfir 250 þús. kílómetra og að meðaltali hefur hverjum bíl verið ekið um 140 þús. kílómetra. Þar sem rekstrarkostnaður lögreglubíla er umtalsverður hefur þurft að takmarka akstur þeirra. Lögregla er ekki nægjanlega sýnileg í umdæminu sem er áhyggjuefni stjórnenda. Von er á nýjum lögreglubíl árið 2017.

4.1 Almannaþingarnir

Þrjár almannaþingarnefndir eru starfandi í umdæmi lögreglustjóra. Komið hefur til tals að sameina þessar nefndir í eina en óvíst er hver niðurstaða verður. Lögreglustjóri er formaður nefndanna.

4.2 Umferðarmál

Umferðareftirlit er stór þáttur í starfseminni. Umferð um umdæmið hefur aukist mjög mikið samfara auknum fjölda ferðamanna. Umferðarlagabrot voru á þriðja þúsund og flest vegna hraðakstursbrota. Verulega dró úr fjölda ölvunar- og fíkniefnaakstursmála milli ára.

4.3 Eftirlit í umdæminu, frumkvæðisvinna og forvarnir

Lögreglan hélt úti eftirliti á þjóðvegum umdæmisins eins og fjárhagur leyfði. Hefðbundið eftirlit fólst m.a. í eftirliti með hraða og ástandi ökutækja, ölvunar- og fíkniefnaakstri.

4.4 Fangageymslur

Fangaklefar eru í öllum sex lögreglustöðvum á Vesturlandi. Þrjár klefar eru í Stykkishólmi, tveir í Grundarfirði, tveir í Ólafsvík, fjórir á Akranesi, fjórir í Borgarnesi og einn í Búðardal. Í töflu 2 má sjá tölur um handtökur og vistanir. Mismunur er á milli fjölda handtekinnna og fjölda vistana og er skýringin sú að ekki er alltaf þörf á vistun þótt um handtöku sé að ræða. Dæmi um slík mál er ölvun við akstur þar sem ökumaður er handtekinn og færður á lögreglustöð til sýna- og skýrslutöku. Sjaldan er þörf á vistun í þeim málum. Flestir sem lögregla handtekur eru grunaðir um ölvunar- eða fíkniefnaakstur.

Tafla 2. Fjöldi handtaka og fangavistana árin 2015-2016

	2015	2016
Handtökur		
Fjöldi handtaka	276	129
Fjöldi einstaklinga	247	121
Fangavistanir		
Fjöldi fangavistana	105	44
Fjöldi einstaklinga	100	43

4.6 Önnur verkefni lögreglu

Í töflu 3 koma fram tölur um fjölda birtinga, útsendra sektarboða og tilkynninga í formi greiðsluseðla til eigenda eða ökumanna ökutækja. Hvað dómsárituðu sektarboðin varðar þá er megnið af þeim afgreidd af öðrum embættum.

Tafla 3. Fjöldi fyrirkalla og annarra verkefna árin 2013-2016

	2013	2014	2015	2016
Birtingar (ákærur, fyrirköll, dómur, afplánunarbref o.fl.)	351	367	403	216
Útsend sektarboð*			15.130	15.115
Dómsárituð sektarboð*			73	30
Samtals				

*Vantar upplýsingar fyrir 2013 og 2014

5. RANNSÓKN BROTA

Lögreglufulltrúi og tveir rannsóknarlögreglumenn starfa í rannsóknardeild undir stjórn yfirlögregluþjóns og sinnir deildin m.a. verkefnum sem kveðið er á um í reglugerð nr. 192/2008. Þá reynir oft á samvinnu lögreglumanna og eru starfsmenn rannsóknardeildar öðrum lögreglumönnum til halds og trausts við rannsóknir mála. Hér verður gerð grein fyrir nokkrum þeirra brotaflokka sem koma til meðferðar hjá rannsóknardeild.

5.1 Auðgunarbrot

Rannsóknardeild annast rannsóknir auðgunarbrot (skilasvik, fjársvik og skjalafals) og veitir almennri deild nauðsynlega aðstoð við rannsókn minniháttar auðgunarbrot eins og þjófnaðar- og gripdeildarbrot en slíkar rannsóknir voru ekki margar á árinu. Auðgunarbrot hafa ekki verið færri á þriggja ára tímabili en þau voru samtals 96 en voru 129 árið 2015.

5.2 Fíkniefnabrot

Sem fyrr reynir lögreglan að sporna við sölu, framleiðslu og dreifingu fíkniefna.

Almenn deild sér um rannsóknir fíkniefnamála að mestu leyti. Aðkoma rannsóknardeildar felst að mestu í stuðningi við rannsóknir, öflun heimilda og framsetningu krafna fyrir dómstólum auk upplýsingaöflunar. Rannsóknardeild á beina aðkomu að rannsóknum flóknari mála þar sem rannsókn getur beinst að framleiðslu og dreifingu fíkniefna og beita þarf flóknum og sértækum rannsóknaraðgerðum.

Lagt var hald á 113 grömm af kannabisefnum, 60 grömm af örvandi efnum, 15 stykki af MDMA (ecstasy) töflum, 34 ml. af sterum og 139 töflur af sterum.

5.3 Ofbeldisbrot

Rannsóknardeild kemur fyrst og fremst að rannsóknum kynferðis- og manndrápsmála og öðrum meiriháttar ofbeldismálum. Við rannsóknir minniháttar ofbeldisbrota er það hlutverk rannsóknardeildar m.a. að styðja almenna deild við rannsókn slíkra mála.

Sérstök áhersla hefur verið lögð á rannsóknir heimilisofbeldismála og er góð samvinna við barnaverndarnefndir í sveitarfélögunum. Verkferlar liggja fyrir sem unnið er eftir og lögreglumenn þekkja.

Kynferðisbrotamálum fækkaði á milli ára en þau voru 2 á árinu 2016.

Líkamsárásarmálum fækkar eilítið á milli ára eða úr 37 málum í 33.

Þá var eitt manndrápsmál rannsakað.

5.4 Fjármunabrot

Nokkuð bar á tilkynningum um tilraunir til svika á netinu. Slík brotastarfsemi á í flestum tilvikum uppruna sinn erlendis. Viðbrögð lögreglu við slíkum tilkynningum eru að senda út upplýsingar og leiðbeiningar á samfélagsmiðlum og reyna að leiðbeina fólki hvernig best sé að bregðast við tilraunum brotamanna til að hafa fé af fólki á netinu.

5.5 Sérrefsilagabrot, slysa- og brunarannsóknir

Nokkrar vandasamar slysarannsóknir voru gerðar á árinu. Þrír Íslendingar létust í umferðarslysum í umdæminu en hvert banaslys kallar á mikla og vandaða rannsókn fagaðila.

5.6 Sáttamiðlun í opinberum málum

Sáttamiðlun var beitt í einu máli.

5.7 Aðrar rannsóknir

Auk rannsókna framangreindra málaflokka er hlutverk rannsóknardeildar að sinna aðstoðar- og fræðsluhlutverki fyrir alla lögreglumenn. Áhersla hefur verið lögð á víðtæka þjálfun rannsóknarlögreglumanna.

6. SAKSÓKN MÁLA OG SEKTARGERÐIR

6.1 Ákærur, málshraði og meðferð sakamála

Ákærur eru gefnar út í nafni lögreglustjórans á Vesturlandi en saksókn fyrir héraðsdómi og önnur afgreiðsla mála er í höndum staðgengils lögreglustjóra.

Ekki liggja fyrir upplýsingar um málshraða við rannsókn einstakra mála.

49 ákærur voru gefnar út á árinu vegna 88 brota. 30 mál voru send til dómsáritunar.

Tafla 4. Fjöldi ákæra árin 2013-2016*

	2013	2014	2015	2016
Fjöldi brota í ákæru *	232	147	148	88
Fjöldi ákæra**	147	86	86	49

*Ein ákæra getur falið í sér mörg mismunandi brot.

**Fjöldi útgefina ákæra án tillits til fjölda brota eða mála.

6.2 Sektargerðir

218 sektargerðir voru gerðar. Útsendum sektargerðum fækkar umtalsvert milli ára. Yfirleitt má segja að málsmeðferðartími sé almennt stuttur þegar sektargerðir eru samþykktar af sakborningum. Ef sektargerð er hins vegar ekki samþykkt þarf lögreglustjóri að fella hana niður og gefa út ákæru sem hefur þá áhrif málsmeðferðartíma viðkomandi máls.

Tafla 5. Fjöldi útsendra sektargerða árin 2013-2016

	2013	2014	2015	2016
Útsendar sektargerðir	237	186	357	218

7. YFIRLIT YFIR FJÖLDA BROTA 2013-2016

Fyrirvari: Tölur um afbrot eru fengnar frá embætti ríkislögreglustjóra. Athugið að tölur fyrir árið 2016 eru bráðabirgðatölur en tölur fyrir árin 2013, 2014 og 2015 eru staðfestar tölur um afbrot birt í afbrotatölfræðiskýrslu ríkislögreglustjóra.

7.1 Umferðarlagabrot

Kærum vegna umferðarlagabrota fækkaði lítið eitt á milli ára eða um 3%. Þó fjölgaði kærum vegna of hraðaaksturs um 13%.

Tafla 6. Fjöldi umferðarlagabrota árin 2013-2016

	2013	2014	2015	2016
Umferðarlagabrot alls	1.084	1.344	2.210	2.142
Of hraður akstur (að undanskildum brotum sem tekin eru á stafrænar hraðamyndavélar)	534	805	1.284	1.456
Ölvun við akstur	56	59	77	45
Akstur undir áhrifum ávana- og fíkniefna	71	80	125	44

7.2 Fjöldi umferðarslysa

Slys verða flest utan þéttbýlis. Þrír Íslendingar létust í jafnmörgum slysum í umdæminu á árinu.

Tafla 7. Fjöldi umferðarslysa* árin 2013-2016

	2013	2014	2015	2016
Samtals	58	57	363	343
Banaslys	3	1	2	3
Slys með alvarlegum meiðslum	11	9	14	13
Slys með minniháttar meiðslum	44	47	54	54
Óhöpp án meiðsla			293	273

*Upplýsingar sóttar í skýrslu um umferðarslys á Íslandi sem Samgöngustofa gefur út.

7.3 Sérrefsilagabrot

Áfengislagabrotum hefur fækkað mikið frá árinu 2013.

Tafla 8. Fjöldi sérrefsilagabrota árin 2013-2016

	2013	2014	2015	2016
Sérrefsilagabrot alls	84	82	105	72
Áfengislagabrot	26	9	9	5
Fíkniefnabrot	58	73	96	27

7.4 Hegningarlagabrot

Áberandi fækkun á milli ára í flestum brotaflokkum en þó ber að nefna að eitt manndrápsmál var til rannsóknar á árinu.

Tafla 9. Fjöldi hegningarlagabrot árin 2013-2016

	2013	2014	2015	2016
Hegningarlagabrot alls	385	324	271	218
Þar af:				
Auðgunarbrot	176	142	126	96
Innbrot	50	45	44	23
Þjófnaður	162	129	114	84
Manndráp og líkamsmeiðingar alls	56	38	36	35
Þar af:				
Manndráp (211. gr.)	0	0	1	1
Líkamsárásir (217. gr.)	46	32	26	28
Líkamsárásir (218. gr.)	9	5	8	3
Kynferðisbrot alls	31	30	4	3
Eignaspjöll alls	75	72	55	51

8. SÉRSTÖK VERKEFNI

Frá árinu 2007 hefur úrvinnsla úr stafrænum hraðamyndavélum lögreglu verið hjá lögreglunni í Stykkishólmi nú lögreglustjóranum á Vesturlandi. Starfsmenn eru þrír að meðtöldum stjórnanda sem hefur stöðu lögreglufulltrúa.

Veittar voru 15 milljónir kr. til úrvinnslu úr stafrænum löggæslumyndavélum til lögreglustjórans á Vesturlandi árið 2016 og jókst fjárveiting til starfseminnar um 7,14% milli ára.

Fyrstu tvær hraðamyndavélnar voru settar upp við Vesturlandsveg í Hvalfjarðarsveit í júlí 2007 en í dag eru þær 18.

Tafla 10. Skráð hraðakstursbrot árin 2013-2016

	2013	2014	2015	2016
Skráð brot	13.028	28.123	33.678	45.911
Meðalfjöldi brota á dag	36	77	92	126
% skráðra hraðakstursbrota	54,2%	75,7%	79,9%	80,5%
Virkar myndavélar	18	18	18	18

*Bráðabirgðatölur - júlí 2017

9. REKSTUR

Efnahagsreikningur var neikvæður um 16,2 millj. kr. við stofnun embættis 1. janúar 2015 en hagnaður ársins samkvæmt rekstrarreikningi 2016 var um 9,7 millj. kr.

	2016	2015	Fjárheimild
Rekstrarreikningur			
Tekjur samtals	18.980.027	17.302.395	25.000.000
Gjöld samtals	565.958.061	534.500.110	598.400.000
Framlag úr ríkissjóði	573.400.000	500.100.000	573.400.000
Hagnaður/tap ársins	26.421.966	-17.097.715	0
Efnahagsreikningur			
Eignir samtals	14.026.082	122.688	
Skuldir samtals	4.310.596	33.429.168	
Höfuðstóll í árslok	9.715.486	-33.306.480	