

2015

og

2016

**Ársskýrsla
Lögreglustjórans á
Suðurlandi**



Efnisyfirlit

1. INNGANGUR	3
2. SKIPURIT	4
3. LÖGREGLUEMBÆTTIÐ	5
3.1 Stefnunótun og áherslur árið 2015 og 2016.....	5
3.2 Starfsmannahald.....	5
3.3 Tækja- og búnaðarmál.....	6
3.4 Bílamál.....	7
4. ALMENN DEILD	7
4.1 Almannaþingarnir.....	7
4.2 Umferðarmál.....	8
4.3 Eftirlit í umdæminu, frumkvæði og forvarnir	8
4.4 Samstarf	9
4.5 Fangageymslur	10
4.6 Önnur verkefni lögreglu	10
5. RANNSÓKN BROTA	11
6. SAKSÓKN MÁLA OG SEKTARGERÐIR	12
7. YFIRLIT YFIR FJÖLDA BROTA 2015 OG 2016	13
7.1 Umferðarlagabrot	13
7.2 Fjöldi umferðarslysa	14
7.3 Sérrefsilagabrot.....	14
7.4 Hegningarlagabrot	15
8. SÉRSTÖK VERKEFNI	15
8.1 Flutningur eftirlits Samgöngustofu til lögreglu	15
9. REKSTUR	16

1. INNGANGUR

Hinn 1. janúar 2015 tók til starfa nýtt embætti Lögreglustjórans á Suðurlandi. Embættið nær yfir viðáttumikið svæði þ.e. Árnessýslu, Rangárvallasýslu, Vestur-Skaftafellssýslu og Austur-Skaftafellssýslu.

Mikil vinna var lögð í það í upphafi að samræma vinnubrögð, efla samhug starfsmanna og gera nýtt embætti skilvirkt. Áherslan hefur verið á að efla öryggi íbúa og annarra þeirra sem leið eiga um umdæmið. Jafnframt að afgreiðsla mála væri innan ásættanlegra tímamarka. Samhliða hefur álag aukist mjög hjá embættinu og þá sérstaklega vegna mikillar aukningar ferðamanna á þessum árum.

Jafnframt hefur embættið lagt sig fram um að eiga gott samstarf og samvinnu við sveitarfélögin í umdæminu sem og alla viðbragðsaðila sem treysta þarf á í útköllum vegna slysa, í meiriháttar óhöppum og vegna náttúruhamfara.

Það er mikilvægt að á næstu árum verði starfsemi lögreglunnar eflað og lögreglumönnum fjölgað, má þá líta til þess að erlendum ferðamönnum hefur fjölgað mjög mikið á síðustu árum og flestir koma á Suðurlandið, mikill fjöldi sumarhúsa er í umdæminu og þar er orðinn búseta allt árið sem og að lögreglan hefur verið undirmönnuð síðustu ár vegna samdráttar eftir fjármálahrunið 2008. Á síðustu árum hefur þó aðeins verið bætt í, lögreglumönnum fjölgað og eftirlit lögreglu verið aukið.

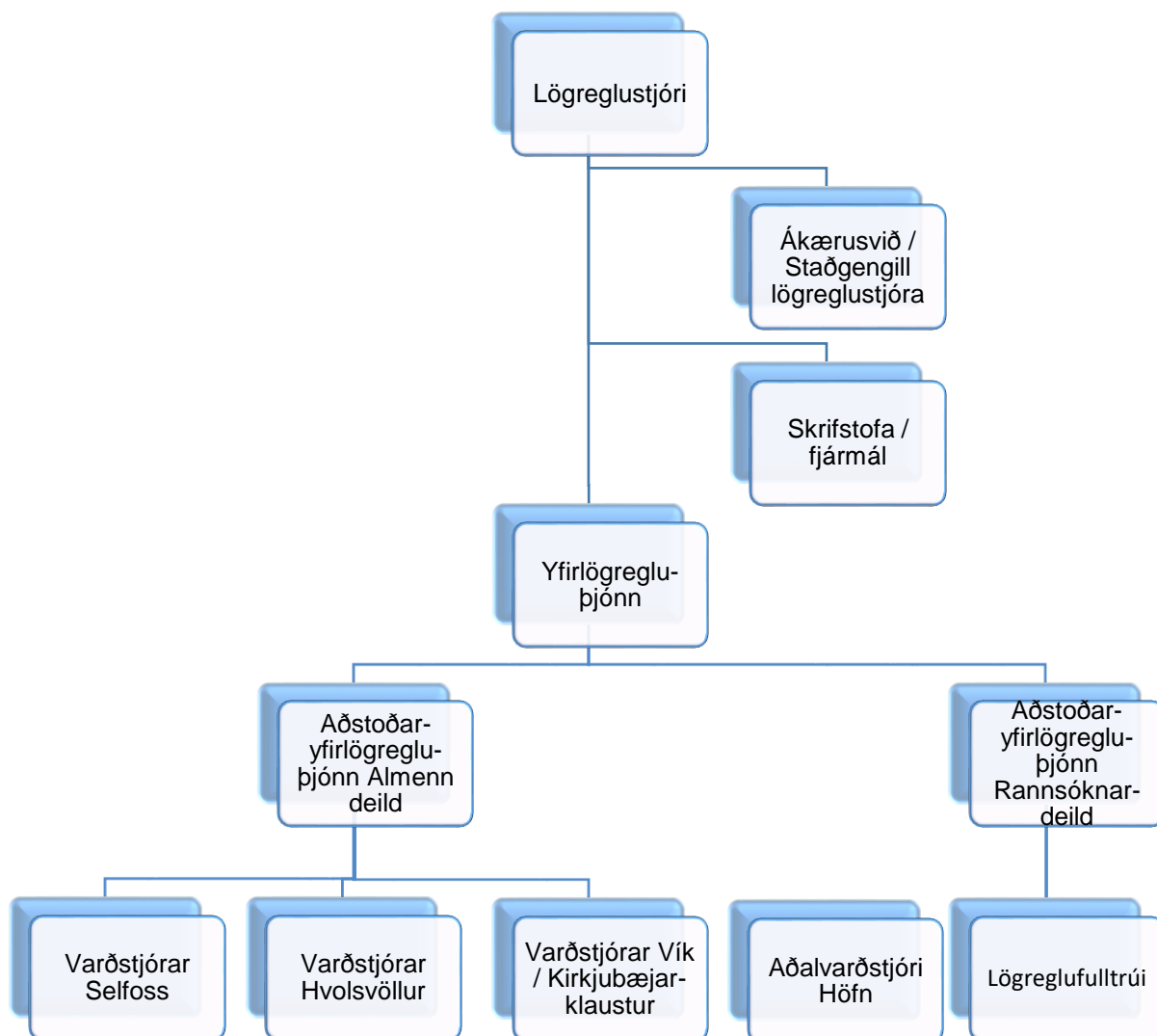
Að lokum vil ég þakka starfsmönnum embættisins fyrir góð störf, þolinmæði og umburðarlyndi við mótun nýs embættis.

Hvolsvelli 14. júní 2017.

Kjartan Þorkelsson lögreglustjóri.

2. SKIPURIT

Skipuritið var staðfest af embætti ríkislögrelustjóra 24. apríl 2015 og af Innanríkisráðuneytinu 4. maí s.á.



3. LÖGREGLUEMBÆTTIÐ

Lögreglan á Suðurlandi er með lögreglustöðvar á Selfossi, á Hvolsvelli, þar sem lögreglustjóri situr, í Vík, á Kirkjubæjarklaustri og á Höfn.

Embættið nær yfir 30.970 km² landsvæði. Mörk þess að vestan eru úr Seljubótarnefi í Krísuvíkurbjargi milli Herdísarvíkur og Krísuvíkur í sýslustein undir Geitahlíðum. Þaðan um Brennisteinsfjöll í Litla-Kóngsfell við Bláfjöll og eftir hæstu tindum Bláfjalla í hæsta tind Vífilsfells. Þaðan liggja þau í sýslustein sunnan Lyklafells, áfram í hæsta hólinn í Borgarhólum á Mosfellsheiði. Þaðan liggja þau um Hlíðar, Botnssúlur, Kvígindisfell og Hróðurkarla í vesturöxl Þórisjökuls og um hábungu Þórisjökuls og Langjökuls að vatnaskilum á Kili. Áfram um Strýtur í Kjalhrauni um þveran Hofsjökul í Klakk í Þjórsárbotnum, með Háöldukvísl að Þjórsá, austur með Þjórsá að Fjórðungskvísl og austur með henni um Jökuldal (Nýjadal) um Deili í Bárðarbungu. Þaðan til suðausturs í Stórkonuþil, austur um Vatnajökul í Grendil, norður í Geldingafell, milli Kelduárvatns og Innstavatns í punkt norðan og vestan Marköldu, austur um Norður Hnúta, suðaustur um Hofsjökul og síðan Jökulgilstinda, austur um Krossgilssker, suður um Kálfadalsvarp, um Svartagilseggar, í vesturhluta Miðfells, um Rjúpnadalsfjall í Lambatungur, eftir brúnum í Snjótind, Heiðarbrekkur og Seltind og síðan til sjávar um Krossnesfjall í Hlaupgeira.

3.1 Stefnumótun og áherslur árið 2015 og 2016

Ákvörðun um sameiningu embætta þeirra sem áður tilheyrðu sýslumanninum á Selfossi, lögreglustjóranum á Hvolsvelli og sýslumanninum á Eskifirði að hluta (sveitarfélagið Hornafjörður) lá endanlega fyrir í byrjun desember árið 2014. Þá þegar hafði verið um lögreglustjóri unnið að stefnumótun nýs embættis og bættust Hafnarmenn við þegar ljóst var að þeir myndu tilheyra embætti Lögreglustjórans á Suðurlandi. Mikið var lagt upp úr því að starfsmenn kæmu að mótun nýs embættis og var sú vinna í gangi allt árið 2015 og segja má að nýtt embætti sé enn að fá á sig mynd eftir því sem reynslan gefur mönnum tilefni til þess að setja kúrsinn í hinum ýmsu málum. Á sama tíma hefur holskefla ferðamanna gengið yfir umdæmið og það eitt og sér verið áskorun sem hefur þurft að taka á. Veruleg vinna hefur farið í að afla fjármagns til að geta sinnt þessari viðbót enda verður henni, að öðrum kosti, ekki sinnt nema skera niður þjónustu við hina íbúa umdæmisins.

Mikil áhersla hefur verið lögð á að vinna í samtarfi við sveitarstjórnir og að þær séu upplýstar um stefnu og markmið embættisins. Sérstaklega ánægjulegt hefur verið hversu góðar móttökur hið nýja embætti hefur fengið hjá sveitarstjórnunum.

3.2 Starfsmannahald

Tafla 1. Fjöldi starfsmanna lögregluembættisins árið 2015 og 2016

	2015	2016
Fjöldi lögreglumanna	36	39
Fjöldi borgaralegra starfsmanna	7	7
Samtals	43	46

3.3 Tækja- og búnaðarmál

Við sameiningu lögregluliðanna samnýttist búnaður og tæki, þeirra eininga sem inn í hið nýja embætti gengu, betur. Ljóst var þó að gera þyrfti átak í tækja og búnaðarmálum enda hafði langvarandi niðurskurður fjárveitinga orðið til þess að margt af þeim tólum og tækjum sem til voru þörfnuðust endurnýjunar.

Lögreglustjóri var staðsettur á sýsluskrifstofunni við Austurveg á Hvolsvelli en flutti sig um set yfir á lögreglustöðina á Hvolsvelli þar sem hann er nú með skrifstofu. Ákveðið hefur verið að ríkið kaupi efri hæðina þar af sveitarstjórn Rangarþings eystra og að þar verði skrifstofa lögreglustjóra. Vinna við það mun að líkindum hefjast í byrjun árs 2018.

Lögreglustöð í Vík var staðsett í húsnæði björgunarsveitarinnar þar. Húsnæðið þótti ekki hentugt og var fljótlega brugðið á það ráð að leigja skrifstofu á sýsluskrifstofunni í Vík og fljótlega urðu þær tvær. Ljóst er að þetta getur ekki verið framtíðarlausn á aðstöðu lögreglu þar.

Afgreiðslusal sýsluskrifstofunnar á Selfossi var á árinu 2016 skipt upp þannig að um 2/3 hlutar hans eru í notkun lögreglustjóra og þar er nú ákærusvið lögreglustjóra, sem áður var á efri hæð sýsluskrifstofunnar, staðsett ásamt rannsóknardeild. Þá hafa verið útbúin 2 yfirheyrsluherbergi á lögreglustöðinni við Hörðuvelli, annað með föstum Indico yfirheyrslubúnaði til hljóð og myndupptöku.

Á sýsluskrifstofunni á Höfn var tekin yfir leiga á dómsal sem þar var og honum breytt í gistirými með tveimur herbergjum og eldhúskrók/setustofu. Þetta var gert þar sem vandkvæðum er bundið að fá gistingu þar fyrir lögreglumenn og fulltrúa yfirstjórnar, sem þangað koma til vinnu.

Ákveðið hefur verið að ganga í samskonar breytingar á Kirkjubæjarklaustri þar sem rými á lofti fyrir ofan lögreglustöðina er ónotað enda húsnæði fyrir starfsmenn ekki á hverju strái þar.

Í árslok 2016 tók embættið þátt í kaupum á þrívíddarskanna til vettvangsrannsókna. Um er að ræða samstarf tæknideildar LRH, Lögreglunnar á Suðurnesjum, Lögreglunnar á Vesturlandi, Lögreglunnar á Suðurlandi, Lögreglunnar á Norðurlandi eystra og ríkislögreglustjóra. Búnaðurinn kostar um 9 milljónir en mun nýtast lögreglu við vettvangsrannsóknir í flestum þeim málum þar sem nákvæmra mælinga er þörf og spara umtalsverðan tíma við vettvangsvinnu. Jafnframt voru pantaðir vandaðir fingrafaraskannar sem staðsettir verða annarsvegar á Höfn og hinsvegar á Selfossi og þar tengdir gagnagrunni tæknideildar LRH. Skannarnir vinna í mikilli upplausn og geta skannað bæði fingra og lófaför.

3.4 Bílamál

Í byrjun árs 2015 voru merktir lögreglubílar í sameinuðu embætti 11 talsins. Tvær bifreiðar voru endurnýjaðar á árinu 2016 en þar var um að ræða endurnýjun sem áætlað hafði verið að endurnýja á árinu 2015 en ekki tekist.

Á Selfossi:

Ford Econoline sendibifreið	ZR-861	108	Ekinn	111.896	km
Chevrolet Captiva 4x4	MS-B48	241	Ekinn	229.910	km
Skoda Suberb	DV-J99	225	Ekinn	242.817	km
Skoda Suburb	RP-Y66	267	Ekinn	242.817	km

Á Hvolsvelli:

Skoda Suberb 4x4	HL-X46	251	Ekinn	11.737	km
Toyota Landcruiser 4x4	VA-872	133	Ekinn	223.244	km

Í Vík:

Skoda Octavia 4x4	FF-N79	285	Ekinn	234.963	km
-------------------	--------	-----	-------	---------	----

Á Kirkjubæjarklaustri:

Skoda Octavia 4x4	FG-S60	293	Ekinn	107.649	km
Nissan Patrol	VK-945	141	Ekinn	276.957	km

Á Höfn:

Skoda Octavia 4x4	TV-N68	279	Ekinn	122.175	km
Nissan Patrol 4x4	AF-938	127	Ekinn	255.655	km

4. ALMENN DEILD

Almennri löggæslu er sinnt frá lögreglustöðvunum á Selfossi, þar sem er sólarhringsvakt, Hvolsvelli, Vík, Kirkjubæjarklaustri og Höfn en á þeim stöðvum er dag/kvöldvakt og útköllum sinnt af bakvakt þess á milli.

4.1 Almannaþarnir

Almannaþarnarnefndir í sameinuðu umdæmi eru þrjár. Ein fyrir Sveitarfélagið Hornafjörð, önnur fyrir Rangár- og Vestur Skaftafellssýslu og sú þriðja í Árnessýslu. Lögreglustjóri situr í nefndum þessum eins og ákvæði almannaþarnarlaga áskilja. Samnefnari þessara nefnda er framkvæmdaráð sem í sitja 3 fulltrúar úr Árnessýslu, 2 úr Rangárvalla og Vestur Skaftafellssýslu og einn frá Sveitarfélaginu Hornafirði. Samstarf milli nefndanna er afar gott en almannaþarnarnefndirnar skipa sveitarstjórar hvers sveitarfélags fyrir sig.

Í lok árs 2015 tókst samkomulag milli sveitarstjórna í umdæminu og lögreglustjóra um ráðningu starfsmanns til þess að sinna almannaþarnarmálum í umdæminu. Kostnaður við hann er greiddur til helminga af sveitarfélagunum annarsvegar og af lögreglustjóraembættinu hinsvegar. Til starfsins valdist Víðir Reynisson er þá hafði nýlega hætt störfum hjá almannaþarnardeild ríkislögreglustjóra.

Markmið með skipun hans var að hrinda í framkvæmd og hafa umsjón með viðbragðsáætlanagerð í umdæminu, halda utan um menntun og þjálfva viðbragðsaðila innan umdæmisins og styrkja samstarf þeirra. Allt þetta með það í huga að auka við áfallapol umdæmisins og gera viðbragðsaðila og samfélagið allt betur í stakk búið til þess að takast á við áföll og afleiðingar þeirra.

Verkefnið eru fjölbreytt. Þau eru helst;

- Gerð viðbragðsáætlana
- Gerð áætlana sveitarfélaga um langtíma viðbrögð við samfélagslegum áföllum
- Skipulag og umsjón með stórum æfingum
- Þjálfun og fræðsla stjórnenda og annara viðbragðsaðila
- Gerð áætlana um öryggi ferðamanna
- Hættumat
- Þátttaka í rannsóknum í samstarfi við vísindastofnanir
- Gerð verklagsreglna
- Yfirferð og uppbygging stjórnstöðva
- Samræming vinnubragða og samvinna viðbragðsaðila við slys þ.e. lögregla, slökkvilið og sjúkraflutningar
- Samræming fjarskiptaskipulags viðbragðsaðila

Samkvæmt áhættuskoðun og fyrirbyggjandi hættumati eru margar viðbragðsáætlanir óunnar og því mikið verk framundan. Stefnt er að því að ljúka gerð áætlana sveitarfélaganna um langtíma viðbrögð við samfélagslegum áföllum á þessu ári og þá ætti að gefast rými til að vinna frekar að öðrum viðbragðsáætlunum..

Áhættuskoðun svæðisins er frá 2010 og því orðið tímabært að uppfæra hana. Margt hefur breyst í umhverfinu sem hefur áhrif á hættumat. Ekki er t.d. gert ráð fyrir fjölda ferðamanna í gildandi áætlunum og því þarf að uppfæra þær með því tilliti.

Í almannavarnarmálum hefur verið unnið markvisst að því að ná þeirri hugsjón inn meðal viðbragðsaðila að þeir tilheyri allir einu og sama liðinu og það skili sér í hámarksstyrk þess. Kjörorðið er „Eitt lið – eitt afl“

4.2 Umferðarmál

Með aukinni umferð ferðamanna á árunum 2015 og 2016 verður ljósari þörfin fyrir aukið umferðareftirlit. Þannig er grundvallar munur á þeirri umferð sem stafar frá skráðri búsetu í umdæminu og þeirri umferð sem fylgir fjölda bílaleigubíla ferðamanna sem jafnvel eru að skjótast dagsferð frá Reykjavík í Jökulsárlón við mismunandi aðstæður. Þessi breyting hefur kallað á endurhugsun á skipulagi umferðarlöggæslunnar. Áður var það helst, auk hraðaeftirlits, að stöðva ölvunarakstur í kring um öldurhús umdæmanna. Nú er megin verkefnið að hafa afskipti af akstri ferðamanna sem búa yfir mismikilli þekkingu á akstri og akstursaðstæðum.

4.3 Eftirlit í umdæminu, frumkvæðisvinna og forvarnir

Til að bregðast við aukinni umferð í umdæminu var á árinu 2016 settur bíll í uppsveitir Árnassýslu alla daga yfir dagtímann frá miðju sumri til áramóta. Fyrir liggur að umtalsverð ánægja er meðal íbúa og sveitarstjórna um þessa tilhögun og sýnileika lögreglunnar á þessu svæði. Þá var haldið úti eftirliti á merktum lögreglubíl í Örnæfum frá því í júlí 2016 og út september. Verkefnið þótti takast afar vel. Viðbragðstími lögreglu stýttist verulega og stuðningur af því við nærumhverfi sveitarinnar.

Á síðasta sumri var haldið úti eftirliti á hálendi frá því í byrjun júlí og fram í endaðan ágúst með því að fara eftirlitsferðir inn á Fjallabak, Sprengisand og víðar á vel búnum jeppabílfreiðum. Á ferðum sínum hafa lögreglumenn verið í miklum samskiptum við land- og skálaverði og ljóst er að forvarnargildi af þessu samstarfi er mikið. Á það var bent að vitneskjan ein um að lögreglu væri að vænta hvenær sem væri á þessum stöðum auðveldaði landvörðum til mikilla muna að sinna sínum störfum.

4.4 Samstarf

4.4.1 Sveitarfélög

Innan umdæmisins eru 14 sveitarfélög og var samstarfsnefnd lögreglu og sveitarfélaga komið á í mars 2015 með samstarfsfundi þessara aðila. Þar var gerð grein fyrir nýju embætti og sérstaklega var fjallað þar um almannannavarnir og heimilisofbeldismál. Lögreglustjóri ásamt yfirlögregluþjóni heimsóttu síðan alla sveitarstjóra/bæjarstjóra veturinn 2015 -2016 og einnig var fundað með öllum sveitastjórnnum veturinn 2016-2017.

4.4.2 Félagsmálayfirvöld

Mikið hefur verið lagt upp úr samstarfi við félagsmálayfirvöld í hverju sveitarfélagi og nú er svo komið að lögregla fundar með reglubundnum hætti með fulltrúum félagsþjónustu allra sveitarfélaga. Þá er mikið og gott samstarf um öll þau mál sem upp koma, bæði er varða barnaverndarmál og ekki síður heimilisofbeldismál en þeim er nú sinnt eftir sérstöku verklagi sem tekið var eftir lögreglu á Suðurnesjum og aðlagð og þróað eftir því sem reynslan hefur kennt okkur.

4.4.3 Fatlaðir

Sérstakt verklag hefur verið tekið upp við samkipti og skýrslutökur af einstaklingum sem búa við andlega fötlun af einhverjum toga. Lögreglufulltrúi rannsóknardeildar hefur unnið með fulltrúum þessa geira, einkum réttindagæslumönnum fatlaðra að þróun þessa verklags og situr nú í stýrihóp ríkissaksóknara um málið. Honum voru, á árinu 2015 veitt sérstök verðlaun, „Múrbrjóturinn“ fyrir vinnu sína að þessum málum „Múrbrjóturinn“ er viðurkenning sem Landssamtökin Þroskahjálp veita einstaklingi eða einstaklingum, félagi eða verkefni sem að mati samtakanna hefur brotið niður múra í réttindamálum fatlaðs fólks og viðhorfum til þess og stuðlað þannig að því að fatlað fólk verði fullgildir þátttakendur í samfélaginu og hafi tækifæri til að lifa eðlilegu lífi til jafns við aðra.

4.4.4 Bíltæknirannsóknir

Á lögreglustöðinni á Selfossi hefur verið aðstaða til bíltæknirannsókna frá árinu 2009. Þangað geta lögreglulið landsins sent ökutæki úr alvarlegum slysum til rannsóknar og kallað til þá sérfræðinga sem að talin er þörf á hverju sinni. Snorri Konráðsson bíltækni-fræðingur og Magnús Þór Jónsson prófessor í vélaverkfræði við háskóla Íslands eru þeir sem oftast koma að þessum rannsóknum auk tæknideildar lögreglu Höfuðborgarsvæðisins.

4.4.5 Tollgæsla

Lögreglumenn á Höfn sinna tollafgreiðslum skipa og á stundum einstakra flugvéla er þangað koma í samstarfi við Tollstjóra Íslands.

4.5 Fangageymslur

Fangageymslur eru á öllum lögreglustöðvum nema í Vík. Almennt er lagt upp úr því að fangar sem vista þyrfti á Hvolsvelli séu fluttir á Selfoss þar sem er sólarhringsvakt til að ekki þurfi að standa aukavakt yfir þeim á Hvolsvelli.

Tafla 2. Fjöldi handtaka og fangavistana árið 2015-2016

	2015	2016
Handtökur		
Fjöldi handtaka	300	351
Fjöldi einstaklinga	208	290
Fangavistanir		
Fjöldi fangavistana	145	147
Fjöldi einstaklinga	125	109

4.6 Önnur verkefni lögreglu

Einn maður sinnir boðunum og birtingum eingöngu á Selfossi. Vakthafandi á öðrum stöðvum sinna þeim verkefnum sem tilheyra því útibúi. Um er að ræða birtingar á ákærum og fyrirköllum, dómum, sektargerðum og úrskurðum af ýmsu tagi auk þeirra mála er snúa að fullnustu refsingar.

Tafla 3. Fjöldi birtinga og annarra verkefna árið 2015 og 2016

	2015	2016
Birtingar (ákærum, fyrirköll, dómur, afplánunarbref o.fl.)	571	496
Útsend sektarboð	202	244
Dómsárituð sektarboð	20	15
Afgreitt með greiðsluseðli	2130	2340
Samtals		

5. RANNSÓKN BROTA

Í aðdraganda sameiningar lögregluembætta lögreglustjóranna á Hvolsvelli og Selfossi var ákveðið að rannsóknardeild hefði aðstöðu á Selfossi og sinnti rannsóknum alvarlegri mála og umfangsmiklum í öllu umdæmi Lögreglustjórans á Suðurlandi. Gerður var samstarfssamningur við Lögreglustjórnann í Vestmannaeyjum um að hvort embættið fyrir sig veitti aðstoð við rannsóknir mála þegar þess gerðist þörf.

Fyrstu tvö árin hefur deildin verið skipuð aðstoðaryfirlögsluþjóni, lögreglufulltrúa og þremur rannsóknarlögreglumönnum. Á vordögum 2016 var gerð sú skipulagsbreyting, til reynslu tímabundið, að reyndur rannsóknarlögreglumaður var færður frá rannsóknardeild yfir í almenna deild en annar ráðinn í hans stað. Tilgangurinn var sá að rannsaka til enda þau mál sem koma upp á vöktum og ekki krefjast langrar yfirlegu eða vinnslu og léttu með því á álagi í rannsóknardeild. Reynslan af þessu hefur verið góð og leitt til þess að rannsóknarlögreglumenn hafa getað einbeitt sér að færri en þyngri málum og málsmeðferðarhraði aukist.

Aðstaða til yfirheyrslu hefur stórbatnað eftir að tvö herbergi voru innréttuð sérstaklega til yfirheyrslna og til viðtala við borgarana sem koma að leita upplýsinga um mál eða hvað eina sem snýr að löggæslu og sakamálum. Annað herbergið er með útbúnaði til að taka yfirheyrslu upp í hljóð og mynd.

Rannsóknardeildin hefur til umráða ómerktu vel útbúna fólksbifreið. Á miðju ári 2016 flutti rannsóknardeild og ákærusvið í nýtt rými sem hafði áður hýst starfsemi sýslumanns. Þykir mjög vel hafa tekist til við hönnun og framkvæmd. Rýmið er að hluta til opið með fundaraðstöðu með myndvarpa, tjaldi, hljóðbúnaði og öðru sem til þarf.

Tafla 4. Fjöldi mála hjá rannsóknardeild skipt eftir flokkum 2015 og 2016

Heiti máls:	2015	2016
Kynferðisbrot	27	23
Heimilisofbeldi	44	40
Líkamsárás 217	41	34
Líkamsárás 218	7	5
Líkamsmeið. gáleysi. 219	1	1
Auðgunarbrot	52	18
Önnur hegningarlagaþrot	48	19
Sérrefsilagaþrot	44	9
Mannslát almennt	13	11
Mannslát sjálfsvíg	0	2
Mannslát slys	11	8
Samtals:	288	170

6. SAKSÓKN MÁLA OG SEKTARGERÐIR

6.1 Ákæru

Lögreglustjóri fer með ákærvald samkvæmt 18. gr. laga um meðferð sakamála nr. 88/2008. Valdsvið lögreglustjóra er skilgreint í 24. gr. sömu laga, en þar segir: „Lögreglustjórar höfða önnur sakamál en þau sem ríkissaksóknari eða héraðssaksóknari höfðar skv. 2. mgr. 21. gr. og 1. og 2. mgr. 23. gr., sbr. þó 3. mgr. þeirrar greinar.“ Undir ákærvald lögreglustjóra heyra brot gegn ákvæðum almennra hegningarlaga, ákvæðum ýmissa sérrefsilaga eins og umferðarlögum, lögum um ávana- og fíkniefni og siglingarlögum, svo dæmi séu tekin

Tafla 4. Fjöldi ákæra árin 2015 og 2016

	2015	2016
Fjöldi brota í ákæru *	565	558
Fjöldi ákæra**	299	246

*Ein ákæra getur falið í sér mörg mismunandi brot. Ekki á að telja slíka ákæru sem eina ákæru heldur á að telja brotin í ákærinni. Ein ákæra með fimm brotum er því talin sem fimm brot ákærð.

**Fjöldi útgefinna ákæraskjala án tillits til fjölda brota eða mála.

6.2 Sektargerðir

Lögreglustjórar mega ljúka tilteknum málum án þess að leggja þau fyrir dómstól með ákæru. Er málum þá lokið með lögreglustjórásátt og getur sáttin verið fólgin í því að sakborningur greiði tiltekna sekt og sæti sviptingu ökuréttar og/eða þoli upptöku eigna að ákveðnu marki. eru það einkum mál vegna umferðarlagabrota og fíkniefnalagabrota sem lokið er með lögreglustjórásáttum. Mál sem lokið er með lögreglustjórásátt eru ekki lögð fyrir dómstóla með ákæru.

Tafla 5. Fjöldi útsendra sektargerða árið 2015 og 2016

	2015	2016
Útsendar sektargerðir	218	192
Fjöldi brota	232	215

6.3 R- mál

R mál eru mál þar sem leitað er úrskurðar dómara, oftast um þvingunarráðstafanir í þágu rannsóknar opinberra mála en stöku sinnum um atriði er varða réttindasviptingu t.d. þegar um er að ræða afturköllun ökuréttinda

Tafla 6. Fjöldi svokallaðra R mála árið 2015 og 2016

R - mál	2015	2016
Ö-mál	2	4
Skýrslutökur fyrir dómi á rannsóknarstigi	11	35
Nálgunarbanasmál/brottvísanir	10	11
Hútleit	5	1
Gæsluvarðhald	6	4
Farbann	4	7
Dómsúrskurður um krufningu	1	0
Haldlagning	2	0
Reynslulausnarmál	1	3
Matsmál	0	2
Rof á bankaleynd	0	2
Aðgangur að gögnum	0	1
R-mál	42	70

7. YFIRLIT YFIR FJÖLDA BROTA ÁRANNA 2015 OG 2016

7.1 Umferðarlagabrot

Umferðarlagabrot og umferðin sem slík skipar stóran sess í störfum lögreglu. Það er eðlilegt enda flest slys sem verða, hvort sem þau eru með litlum eða miklum áverkum og jafnvel banaslys verða í umferðinni. Þeir þættir sem helst auka á slyshættu eru hraðakstur og akstur undir áhrifum áfengis eða fíkniefna.

Tafla 6. Fjöldi umferðarlagabrota árið 2015 og 2016

	2015	2016
Umferðarlagabrot alls		
Of hraður akstur. Tilgreindur hraði (að undanskildum brotum á stafrænar hraðamyndavélar)	2.076	2206
Ölvun við akstur	100	131
Akstur undir áhrifum ávana- og fíkniefna	78	86

7.2 Fjöldi umferðarslysa

Upplýsingar um fjölda umferðarslysa eru sóttar í ársskýrslu Umferðarslysa sem Umferðarstofa tekur saman. Sú skýrsla er þó ekki alfarið miðuð við mörk umdæmisins því Sveitarfélagið Hornafjörður er flokkað þar með Austurlandi.

Tafla 7. Fjöldi umferðarslysa* árið 2015 og 2016

	2015	2016
Samtals		
Banaslys	6	4
Slys með alvarlegum meiðslum	26	28
Slys með minniháttar meiðslum	84	112

*Upplýsingar sóttar í ársskýrslu Umferðarslysa á Íslandi sem Umferðarstofa (www.us.is) tekur saman.

7.3 Sérrefsilagabrot

Tafla 8. Fjöldi sérrefsilagabrota árið 2015 og 2016

	2015	2016
Sérrefsilagabrot alls		
Áfengislagabrot	20	29
Fíkniefnabrot	84	78

7.4 Hegningarlagabrot

Tafla 9. Fjöldi hegningarlagabrota árið 2015 og 2016

	2015	2016
Hegningarlagabrot alls	541	378
Þar af:		
Auðgunarbrot	237	158
Innbrot	98	38
Þjófnaður	108	143
Manndráp og líkamsmeiðingar alls	84	84
Þar af:		
Manndráp (211. gr.)	0	0
Líkamsárásir (217. gr.)	66	66
Líkamsárásir (218. gr.)	12	12
Kynferðisbrot alls	33	23
Eignaspjöll alls	56	67

8. SÉRSTÖK VERKEFNI

8.1 Flutningur eftirlits Samgöngustofu til lögreglu

Í árslok 2015 lá fyrir ákvörðun um að flytja þann hluta eftirlits sem var hjá Samgöngustofu með stærð og þyngd ökutækja, aksturs- og hvíldartíma, flutningi á hættulegum farmi o.fl. frá stöfnuninni og til lögreglunnar. Úr varð að til lögreglunnar á Suðurlandi kom 1 bíll og einn starfsmaður og að auki var ráðinn lögreglumaður með honum til starfans. Starfsmaðurinn sem fylgdi verkefninu hafði áður starfað sem lögreglumaður og lokið námi í lögregluskóla og því lá beint við að hann tæki upp fyrra starfsheiti. Verkefni þetta hefur gengið afar vel og samlegðaráhrifin af því mikil. Þannig var sett ratsjá til hraðamælinga í bílinn og eru mjög mörg hraðakstursmál og önnur er varða ástand ökumannanna sjálfra sem hafa komið upp. Þá hafa þeir á tíðum verið nærri vettvöngum slysa og bráðaveikinda og því oft verið fljótir að bregðast við útkallinu.

9. REKSTUR

Tafla 10. Skipting helstu rekstrarliða eftir útgjaldaflokkum (þús.kr. á verðlagi hvors árs) 2015 og 2016

		2014	2015	2016
Tekjur				
	Sértekjur		7.112.392	6.754.633
	Áfengisgjald		0	0
			7.112.392	6.754.633
Gjöld				
Laun				
	Dagvinna		228.772.582	262.516.993
	Vaktaálag		77.021.664	89.160.477
	Aukagreiðslur		24.461.782	26.722.727
	Yfirvinna		88.765.460	115.902.481
	Launatengd gjöld		98.981.736	115.660.676
			518.003.224	609.963.354
Annar rekstrarkostnaður				
	Ferðir og fundir		3.216.809	5.701.878
	Rekstrarvörur		12.923.089	20.748.426
	Akstur bílaleigubíla		6.109.026	7.075.997
	Aðkeypt þjónusta		19.046.907	31.863.228
	Húsnæði		25.657.332	27.265.818
	Bifreiðar og vélar		56.361.119	74.185.112
	Afskrift krafna o.fl.		0	0
	Eignakaup		2.955.659	13.459.482
			126.269.941	180.299.941
	Tekjuafgangur (tekjuhalli) fyrir ríkisframlag		-19.458.391	-13.956.164
	Ríkisframlag		642.633.000	804.400.000
	Gjöld umfram tekjur			
	EIGIÐ FÉ	-19.458.391	-13.956.164	13.735.174