



ÁRSSKÝRSLA LÖGREGLUSTJÓRANS Á SUÐURNESJUM 2016





Lögreglustjórinn á Suðurnesjum

Útgefandi: Lögreglustjórinn á Suðurnesjum

www.logreglan.is/logreglan/umdaemin/sudurnes/

Umsjón: Jóhanna S. Sigbórsdóttir

Ábyrgð: Ólafur Helgi Kjartansson, lögreglustjóri

Umbrot: Garðar Kjartansson

Ljósmyndir: Magnús Kristinsson o.fl.

EFNISYFIRLIT

1. INNGANGUR	4
2. SKIPURIT	5
3. LÖGREGLUEMBÆTTIÐ	6-8
3.1 Stefnumótun og áherslur árið 2016	
3.2 Starfsmannahald og endurmenntun	
3.3 Tækja- og búnaðarmál	
3.4 Önnur mál	
4. ALMENN DEILD	9-17
4.1 Almannaþingin	
4.2 Umferðarmál	
4.3 Frumkvæðisvinna og forvarnir	
4.4 Handtökur og vistanir	
4.5 Önnur verkefni lögreglu	
5. RANNSÓKARDEILD	18-21
5.1 Ofbeldisbrot	
5.2 Kynferðisbrot	
5.3 Skjalafals og misnotkun skjala	
5.4 Auðgunarbrot	
5.5 Fíkniefnabrot	
5.6 Sérrefsilagabrot, slysa – og brunarannsóknir	
6. FLUGSTÖÐVARDEILD	22-29
7. SAKSÓKN MÁLA OG SEKTARGERÐIR	30
7.1 Árið 2016	
7.2 Ákærur og meðferð sakamála	
8. YFIRLIT YFIR FJÖLDA BROTA 2013-2015	31
8.1 Umferðarlagabrot	
8.2 Sérrefsilagabrot	
8.4 Haldlögð fíkniefni	
9. REKSTUR	32

1. INNGANGUR

Frá lögreglustjóra

Starfsemi embættis lögreglunnar á Suðurnesjum var með nokkuð hefðbundnum hætti á árinu 2016. Þó brá þar út af, einkum er varðaði starf flugstöðvardeildar embættisins. Fjölgun farþega sem fóru um Flugstöð Leifs Eiríkssonar var fordæmalaus og annir deildarinnar jukust í samræmi við það. Ljóst var að grípa þyrfti til neyðarúrræðis til að koma til móts við þessa áskorun þar sem fjárhag embættisins var þröngur stakkur skorinn þá sem áður. Sá sem þetta ritar tók því ákvörðun um að fjölga ársverkum í flugstöðvardeild um nær 25 prósent. Alþingi samþykkti síðan aukafjárveitingu til embættisins á fjáráukalögum.

Fleira má nefna sem jók mjög álag á öllum deildum embættisins. Þar á meðal var mikil aukning á fjölda fólks sem leitaði eftir alþjóðlegri vernd svo og fjölda skilríkjamála. Var árið 2016 metár hvað hvoru tveggja varðar.

Á þessum tímum skorts á mannafla, fjármunum, svo og stórauknu álagi kom hvað best í ljós að embætti Lögreglustjórans á Suðurnesjum hefur á að skipa þéttum hópi harðduglegra og ósérhlífina starfsmanna. Þjónusta þeirra við almenning er til mikils sóma, hvort heldur um er að ræða aðkallandi verkefni eða minni háttar aðstoð við borgarana. Hafi þeir bestu þakkir fyrir.

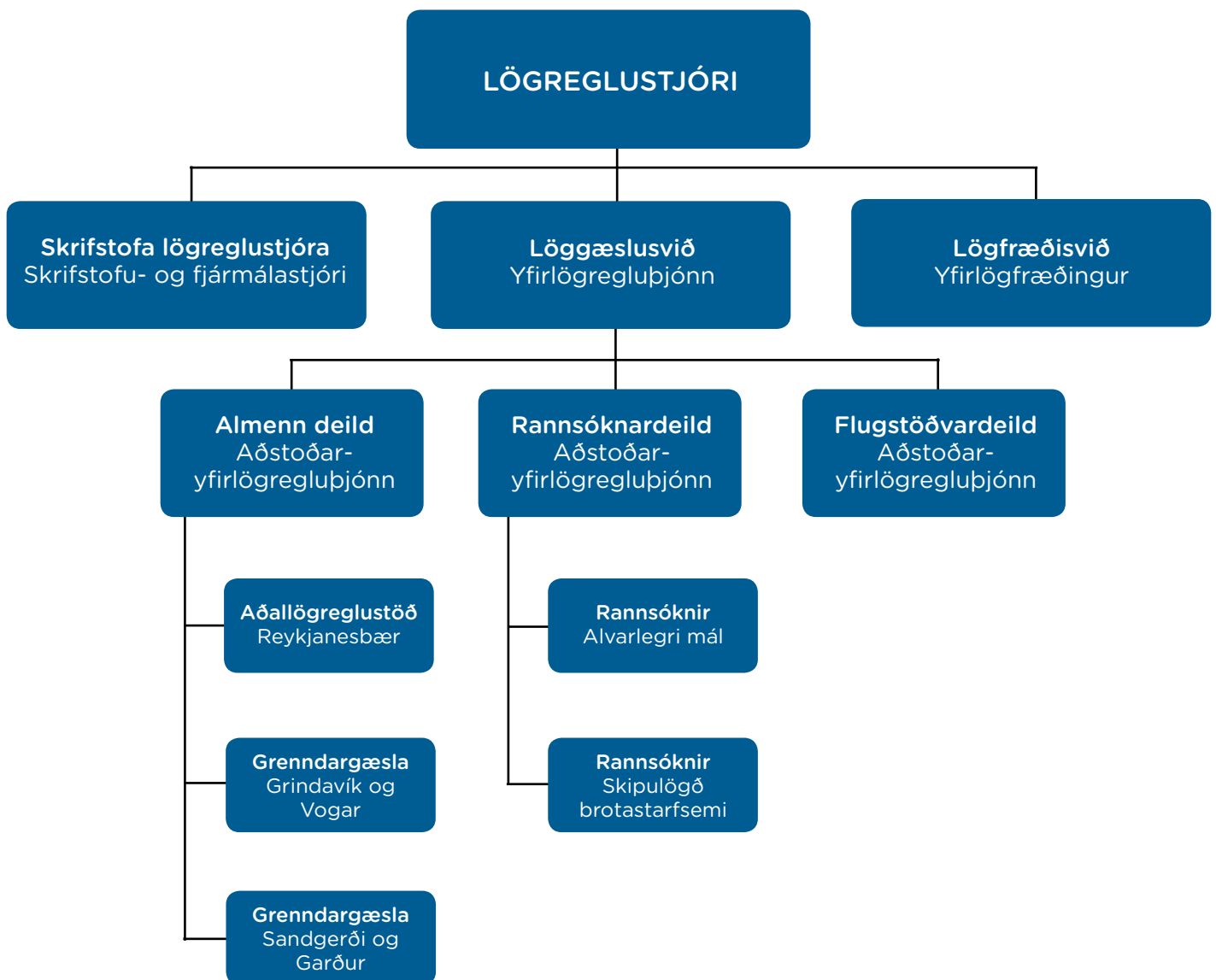
Umhverfi lögreglu hefur tekið miklum breytingum í gegnum tíðina, einkum þó á síðari árum. Hafa skal í huga að lögreglan sem stofnun þarf að vera sveigjanleg og laga sig að aðstæðum sem upp kunna að koma. Áður óþekktir glæpir hafa skotið upp kollinum hér á landi og við þeim þarf að bregðast hverju sinni. Allar hafa þessar breytingar kallað á snörp viðbrögð af hálfu lögreglunnar. Ekki síst er það sívaxandi ásókn þeirra sem komast vilja til Íslands eða annarra landa með ólögumætum hætti. Hingað sækir sívaxandi fjöldi fólks sem biður um alþjóðlega vernd. Þá er brýnt að lagaumhverfið sé skilvirkt og skýrt. Mikilvægt er að efla enn frekar samstarf allra stofnana sem að þessum málaflokki komi svo Ísland standi við alþjóðlegar skuldbindingar.

Endurmenntun er afar mikilvæg á tímum ört vaxandi straums ferðamanna og annarra til Íslands. Einna brýnast er að kynna lögreglumönnum að lesa í aðstæður með tilliti til mansals, smygls á fólki og smygls á ólöglegum varningi og fíkniefnum. Þrátt fyrir þröngan aðbúnað hefur endurmenntun verið sinnt eftir bestu getu. Þó hamlar að allir starfsmenn hafa nóg á sinni könnu.

Síðast en ekki síst er fjölgun lögreglumanna brýnt hagsmunamál fyrir almenning í landinu sem ber mikið og mikilvægt traust til löggæslunnar samkvæmt könnunum. Undir því trausti þarf að standa. Lögreglunni á Suðurnesjum er mikilvægt að eiga hinn almenna borgara að og geta veitt sem allra bestu þjónustu. Að lokum eru þakkir til allra starfsmanna Lögreglustjórans á Suðurnesjum ítrekaðar.



2. SKIPURIT



3. LÖGREGLUEMBÆTTIÐ

3.1 Stefnumótun og áherslur árið 2016

Þrjú meginmarkmið voru sett fram í ársáætlun 2016.

1. Tryggt verði að rekstur embættisins verði innan ramma fjárlaga. Uppfylltar verði þær lögbundnu kröfur sem gerðar eru til embættisins í samræmi við fjárheimildir ársins.
2. Að reksturinn verði skilvirkur með tilliti til fjárlaga, verkefna embættisins og gæða þjónustunnar.
3. Að þjónustu lögreglunnar við íbúa svæðisins og farþega í Flugstöð Leifs Eiríkssonar verði sinnt eins vel og aðstæður leyfa.

Í tengslum við þessi þrjú meginmarkmið voru jafnframt sett fram; markmið og árangursmælikvarðar í deildunum þremur, rannsóknardeild, almennri deild og flugstöðvardeild. Einnig almennt fyrir embættið í heild sinni og svo sérstaklega fyrir innra starfið.

Í almenna hlutanum voru helstu markmið vökul fjármálastjórn og aðhald á öllum sviðum embættisins. Jafnframt að viðhalda stöðugleika í rekstri og auka kostnaðarvitund starfsmanna, efla og styrkja almannavarnir og viðhalda sýnileika lögreglu. Loks að vera leiðandi í vinnslu og afgreiðslu heimilisofbeldis.

Í rannsóknardeild var fagleg og vönduð afgreiðsla kynferðisbrotamála meðal helstu markmiða auk áherslu á fækkun ofbeldisbrota og vinnu gegn skipulagðri brotastarfsemi og netglæpum.

Í flugstöðvardeild var styrking á kjarnastarfsemi deildarinnar vegna aukinna umsvifa í farþegaflugi eitt af helstu markmiðunum. Einnig að auka enn frekar samstarf við hagsmunaaðila í Flugstöð Leifs Eiríkssonar.

Í almennri deild voru eftirfalin atriði lögð fram sem megin markmið: Að auka öryggi íbúa og vinna gegn framleiðslu, sölu og neyslu fíkniefna í umdæminu. Að auka umferðaröryggi með margvíslegum aðgerðum og fækka ofbeldisbrotum. Jafnframt að efla hverfislöggæslu og forvarnastarf.

Í innra starfinu voru húsnæðismál sett á oddinn. Þá má nefna áherslu á aukna menntun og þjálfun starfsmanna og viðhald á góðu upplýsingaflæði innan vinnustaðarins.

3.2 Starfsmannahald og endurmenntun

Líkt og undanfarin ár fengu lögreglumenn og aðrir starfsmenn embættisins margvíslega þjálfun og fræðslu. Á árinu var farið að þjálfva lögreglumenn samkvæmt verklagsreglum og leiðbeiningum um viðbúnaðarskipulag lögreglunnar. Ríkislögreglustjóri lagði fram umfangsmikla þjálfunaráætlun og var unnið eftir henni.

Um var að ræða þjálfun í umsjón valdbeitingarþjálfara embættisins. Í því fólust handtökuæfingar og skotæfingar. Því til viðbótar voru sérstakir þjálfunardagar á vegum sérsveitar ríkislögreglustjóra þar sem æfð voru mannfjöldastjórnun og vopnuð viðbrögð við alvarlegum atburðum.

Lögreglumenn sóttu námskeið í lögregluskólanum á vorönn 2016, en það voru síðustu námskeiðin sem voru haldin í skólanum áður en hann var aflagður. Á þessum námskeiðum sem lögreglumenn sóttu í lögregluskólanum var fjallað um peningþvætti og spillingarbrot svo og samskipti við upplýsingaaðila. Mennta- og starfsþróunarsetur lögreglunnar hefur síðan tekið við hlutverki lögregluskólans sem snýr að símenntun og sérnámskeiðum fyrir starfsfólk lögreglu.



Embættinu barst ný lögreglubifreið af gerðinni Skoda Superb 4x4.

Lögreglumenn sóttu sér margþætta fræðslu bæði innan lands og utan. Má nefna námskeið í aðgerðastjórnun á vegum Björgunarskóla Landsbjargar auk námskeiða hjá Vinnueftirliti ríkisins fyrir öryggistrúnaðarmenn.

Mánaðarlegir fræðslufundir er viðburður sem hefur fest sig í sessi hjá embættinu. Meðal umræðuefna á árinu 2016 voru kynning á vaktkerfum, líkamleg vellíðan í vinnu og utan, þvingunarúrræði sakamála- og útlendingalaga og viðhorf hælisleitanda til lögreglu.

3.3 Tækja- og búnaðarmál

Á haustmánuðum barst embættinu ný lögreglubifreið af gerðinni Skoda Superb 4x4. Er hún búin enn betri staðal- og aukabúnaði, en áður hefur tíðkast. Sem dæmi má nefna nýja gerð öflugrar ratsjár til hraðamælinga, fullkominn hljóð- og myndupptökubúnað, spjaldtölvu sem er tengd gagnagrunnum lögreglunnar og hjartastuðtæki. Í bifreiðinni er vopnaskápur fyrir tvö skotvopn og sjúkrabakpoki.

3.4 Önnur mál

3.4.1. Öryggismál

Við embætti lögreglustjórans á Suðurnesjum er starfandi öryggisnefnd. Í henni eiga sæti þrír öryggisverðir, tilnefndir af lögreglustjóra og þrír öryggistrúnaðarmenn kosnir af starfsmönnum. Hver starfsstöð hefur einn öryggisvörð og einn öryggistrúnaðarmann.

Gerð áhættumats á starfsstöðvunum hefur verið eitt af meginverkefnum öryggisnefndarinnar. Markmið áhættumatsins er að stuðla að öryggi og heilbrigði starfsfólks og koma í veg fyrir heilsutjón vegna vinnunnar eða vinnuumhverfisins.

Öryggisnefndin heldur yfirlit um öll slys sem verða á starfsmönnum við embættið. Hún sér til þess að skýrslur séu gerðar og tilkynningar sendar til Sjúkratrygginga Íslands, tryggingafélags og Vinnueftirlits ríkisins. Á síðasta ári voru 22 slys skráð hjá öryggisnefndinni. Helstu ástæður slyss voru vegna handtöku og æfinga. Samtals í 13 málum af 22.



Ólafur Helgi Kjartansson, lögreglustjóri Suðurnesja og Guðni Th. Jóhannesson, forseti Íslands, að loknu kyndilhlaupi lögreglumanna í Reykjanesbæ. Hlaupið var með kyndilinn við upphaf Íslandsleika Special Olympics í nóvember.

3.4.2 Félagastuðningur

Félagastuðningur innan lögreglunnar er í dag mikilvægur og sjálfsgæður þáttur í starfinu. Um er að ræða öflugt tæki sem styður við lögreglumenn eftir erfið útköll og verkefni sem þeir hafa tekist á við.

Fjögur atvik voru skráð sérstaklega þar sem aðferðafræði félagastuðnings var beitt árið 2016. Viðrunarfundir voru haldnir eftir atvikin, en um var að ræða mál sem reyndi mjög á lögreglumenn.

Félagastuðningsfulltrúar skýrðu einnig frá óformlegum samtölum við menn á vöktunum bæði um vinnutengd atvik og atvik sem áttu sér stað í einkalífi viðkomandi.

3.4.3. LSS og samfélagsmiðlar

Lögreglan á Suðurnesjum hóf þáttöku á samfélagsmiðlum árið 2012 með stofnun „Facebook“ síðu fyrir embættið. Tilgangurinn var tvíþættur, að gera lögregluna og störf hennar sýnilegri almenningi og auka bein samskipti lögreglunnar við íbúa umdæmisins.

Ekki var að spyrja að undirtektunum og fékk verkefnið fljúgandi start og hefur fjöldi fylgjenda síðunnar aukist jafnt og þétt frá fyrsta degi. Fylgjendur síðunnar í dag eru yfir 10.000, sem nemur rúmlega helmingi íbúafjölda Suðurnesja.

Lögreglu hafa borist alls kyns upplýsingar í gegnum „Facebook“ sem hafa komið að góðum notum í ýmsum málum. Til að mynda hafa borist upplýsingar um fíkniefnainnflutning, fíkniefnaræktanir, upplýsingar sem hafa orðið til aðstoðar við að upplýsa þjófnaði og margt annað.

Jafnframt hefur „Facebook“ reynst afar vel til miðlunar upplýsingum varðandi veður, færð og vegaframkvæmdir sem áhrif hafa á umferð.

Lögregluna á Suðurnesjum er einnig að finna á „Instagram“ undir heitinu „policiesudurnes“. Þá er lögreglan að prófa sig áfram á „Snapchat“ undir heitinu „logreglanlss“.

Á þessum samfélagsmiðlum hafa birst ljósmyndir af daglegum störfum lögreglu og ýmsu skemmtilegu sem upp á kemur í dagsins önn.

Starfsmenn eru hvergi af baki dottnir og munu halda áfram að hafa „facebook“ síðu lögreglunnar á Suðurnesjum fróðlega, en umfram allt léttu og skemmtilega. Ekki gleyma að „læka“ þessa fróðlegu og skemmtilegu síðu.

4. ALMENN DEILD

4.1 *Almannavarnir*

Flugslysaáætlun fyrir Keflavíkurlugvöll (FFK) var virkjuð ellefu sinnum á árinu. Virkjun áætlunarinnar fer eftir alvarleika atvika og er um að ræða óvissustig, hættustig og neyðarstig. Umfang hvers stigs er síðan skipt upp í grænt, gult og rautt. Á grænu stigi er gengið út frá því að daglegt viðbragð í umdæminu ráði við verkefnin sem upp koma. Á gulu stigi er miðað við að bjargir í umdæminu ráði við að sinna verkefnum auk valinna bjarga frá öðrum umdæmum. Á rauðu stigi er síðan lagt upp með að bjargir af suðvesturhorni landsins komi að verkefninu.

Eftirfarandi verkefni komu upp:

1. **06.01.2016**, hættustig rauður. Reykur um borð í Boeing 747. Afturkallað. Atvikið afgreitt um borð og kom ekki til þess að vélin lenti á Keflavíkurlugvelli. Hélt hún för sinni áfram vestur um haf.
2. **19.01.2016**, óvissustig gulur. Olíuþrýstingur fellur á öðrum hreyfli af tveimur á Boeing 777 með sex manns um borð. Vélin lenti síðan án vandkvæða.
3. **09.03.2016**, hættustig grænn. Hugsanlegur eldur um borð í flutningaflugvél með tvo aðila um borð. Vélin lenti án vandræða og var engan eld að finna í henni.
4. **26.05.2016**, hættustig rauður. Olíuþrýstingur fellur í Boeing 757 með 105 farþega. Flugvélin lenti síðan áfallalaust
5. **29.05.2016**, óvissustig grænn. Vandræði með hjólabúnað Airbus A320-232 flugvélar. Vélin lenti án vandræða.
6. **09.06.2016**, óvissustig grænn. Bilun í stýribúnaði herflugvélar. Vélin lenti án vandræða.
7. **13.06.2016**, hættustig grænn. Neyðarboð frá herflugvél. Einn maður um borð. Viðbúnaðarstig fært niður á óvissustig grænn áður en vélin lenti án vandkvæða.
8. **10.09.2016**, hættustig rauður. Bilun í vinstri hreyfli farþegaflugvélar með 258 farþega um borð. Vélin lenti síðan án vandkvæða. Móttaka farþega flugvélarinnar í suðurbyggingu flugstöðvar Leifs Eiríkssonar gekk vel. Áfallateymi RKÍ bauð þar upp á áfallahjálp.
9. **31.10.2016**, hættustig gulur. Olíuleki frá vinstri hreyfli Boeing 777, með sex manns um borð. Vélin lenti án vandræða.
10. **08.11.2016**, óvissustig gulur. Eðli bilunar eða ástæða virkjunar viðbragðsstigs ekki skráð, en um var að ræða flugvél með sex manns um borð. Lenti án vandkvæða.
11. **10.11.2016**, hættustig gulur. Bilun í hjólabúnaði Bombardier Dash flugvélar með 6 manns um borð. Vélin lenti án vandræða.



Umfangsmikil flugslysaæfing fór fram á Keflavíkurflugvelli. Skráðir þátttakendur voru 615.

Flugslysaæfing

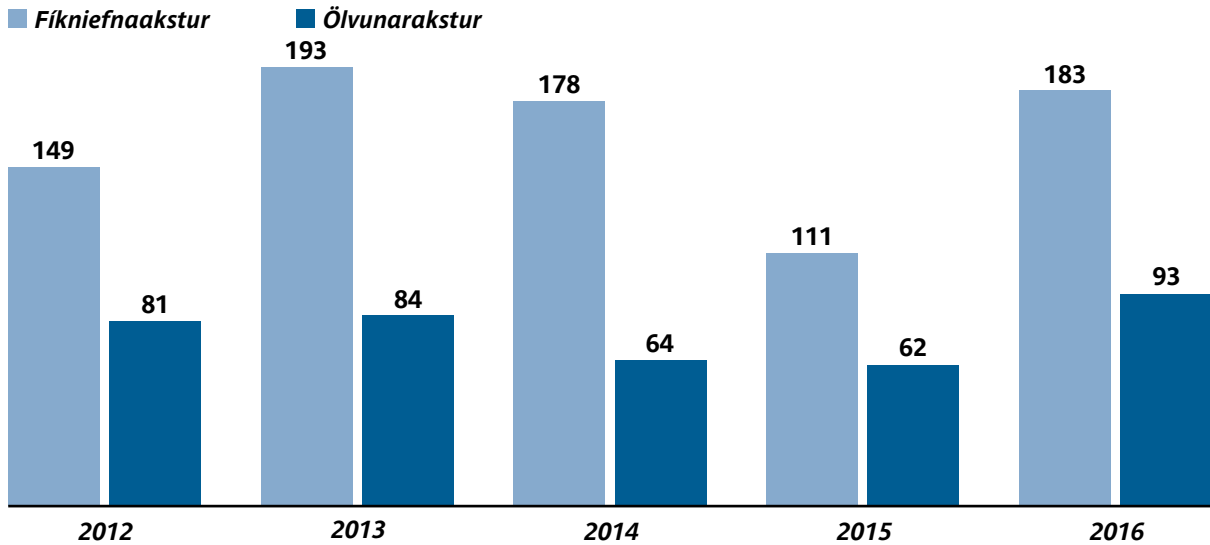
Laugardaginn 21. maí 2016 fór fram umfangsmikil flugslysaæfing á Keflavíkurflugvelli. Skráðir þátttakendur á æfingunni voru 615, sem gerði hana líklega þá umfangsmestu sem haldin hefur verið hér á landi af innlendum viðbragðsaðilum.

Tilgangur æfingarinnar var að æfa virkni Flugslysaáætlunar fyrir Keflavíkurflugvöll, en slíkar æfingar eru haldnar reglulega. Æfingin gekk í heildina vel og hafði ótvírætt gildi. Ýmsir hnökrar komu upp sem ekki þykir óeðlilegt. Tilgangur æfingar sem þessarar er einmitt að koma auga á slíka hnökra hvort heldur þeir eru æfingalegs eða kerfislegs eðlis. Samkvæmt handriti æfingarinnar þá kom upp bilun í hreyfli farþegaflugvélar með 150 manns um borð. Í kjölfarið brotlenti flugvélin síðan við landingu. Heildarfjöldi leikara sem tók þátt í æfingunni var 110 og léku þeir slasaða flugfarþega og áhöfn flugvélarinnar. Rétt er að geta þess að stór hluti viðbragðsaðila í raunverulegum neyðartilvikum og æfingum sem þessari eru sjálfboðaliðar. Verður þeim seint fullþökkuð óeigingjörn aðkoma.

Á árinu voru auk þess haldnar fjöldi styttri æfinga fyrir fyrri aðgerðastjórn, vettvangsstjórn og verkþáttastjórnendur, samkvæmt fyrirbyggjandi æfingaáætlun.

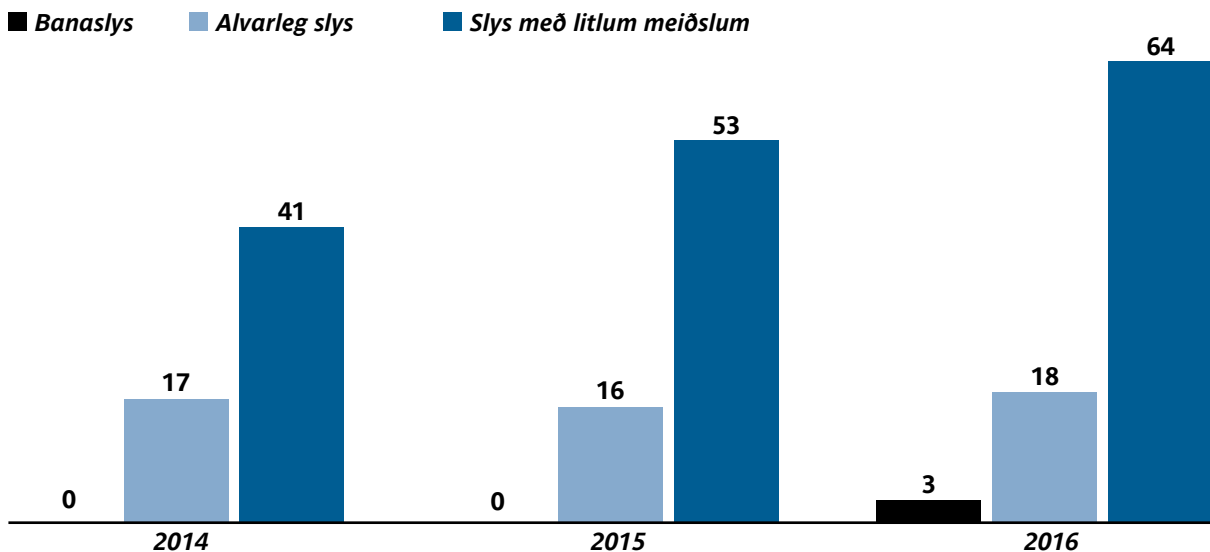
4.2 Umferðarmál

Fíkniefna- og ölvunarakstur í umdæmi lögreglustjórans á Suðurnesjum 2016



Eins og sjá má á töflu hér að ofan, fyrir fimm síðustu ár, er sú þróun óbreytt að mun fleiri ökumenn eru kærðir fyrir akstur undir áhrifum ólöglegra fíkniefna en fyrir akstur undir áhrifum áfengis.

Fjöldi umferðarslysa



Upplýsingar úr ársskýrslu Umferðarslysa á Íslandi sem Umferðarstofa (www.us.is) tekur saman.

4.3 Frumkvæðisvinna og forvarnir

Lögreglustjórinn á Suðurnesjum leggur mikla áherslu á mikilvægi forvarna. Lögreglustarfið byggir á forvarnarvinnu að stórum hluta. Forvarnarstarf lögreglunnar á Suðurnesjum er með nokkuð hefðbundnu sniði á milli ára, þó með örlitlum áherslubreytingum. Þar má finna fræðslu til handa börnum í leikskólum, grunnskólum, framhaldsskóla svo og til foreldra. Aldur barna hefur áhrif á hvaða erindi eru tekin fyrir hverju sinni. Forvarnarstarfið er mjög mikilvægur þáttur í uppeldi barna, ungmenna, og samfélagsins í heild sinn, og getur haft veruleg áhrif á framtíð þeirra.

Meginmarkmið er að reyna hafa áhrif á áhættuhegðun barna og ungmenna sem verði til þess að þau tileinki sér heilbrigðan lífstíl. Mikil áhersla er lögð á umferðaröryggi og fræðslu varðandi skaðsemi notkunar á tóbaki eða öðrum vímugjöfum. Umferðaröryggi í og við leik- og grunnskóla er ávallt haft að leiðarljósi og ábendingum um úrbætur komið til réttara fagaðila þegar það á við.

Hverfalöggæsla

Lögreglustjórinn á Suðurnesjum starfrækir hverfislögreglustöðvar í Garði, Vogum, Grindavík og Sandgerði. Tilkoma hverfislögreglumanna hefur skapað jákvæða og góða ásýnd fyrir lögregluna á Suðurnesjum og þeir myndað góð tengsl við samfélagið í heild sinni.

Lögreglustjórinn fundar árlega með bæjarstjórum í hverju sveitarfélagi. Þar er farið yfir tölfræði lögreglu og viðveru hverfislögreglumanns, það sem hefur drifið á dagana það árið og hvað má betur fara. Allir aðilar eru sammála um tilverurétt hverfislögreglumanns.

4.4 Handtökur og vistanir

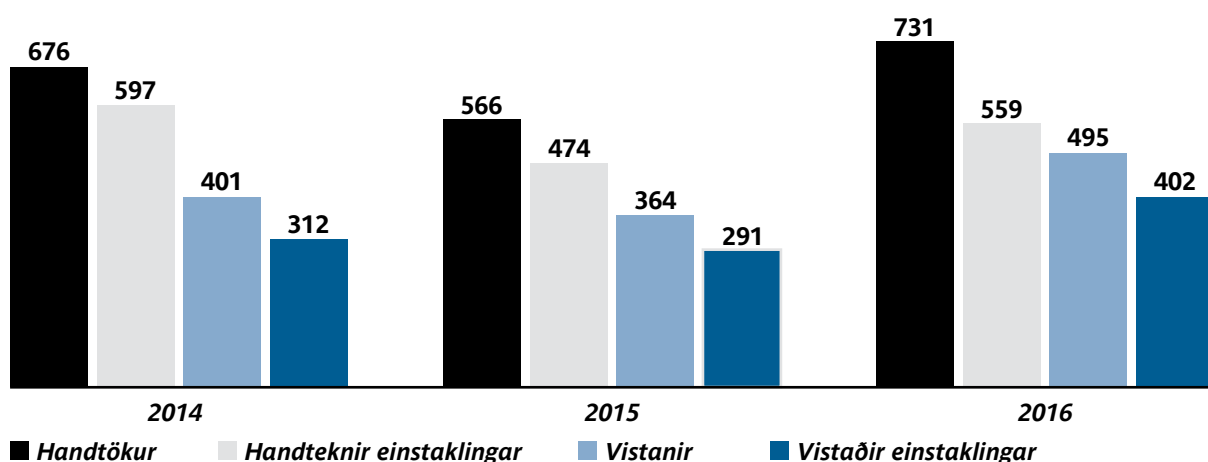
Lögreglan á Suðurnesjum hefur yfir að ráða tíu fangaklefum. Sjö þeirra eru á lögreglustöðinni í Reykjanesbæ, þar af einn sérhannaður til vistunar aðila sem grunaðir eru um að smygla fíkniefnum innvortis til landsins. Þá eru þrjú fangaklefar á lögreglustöðinni í Grindavík en þeir eru einungis notaðir í undantekningartilfellum. Allir fangaklefar á lögreglustöðinni í Reykjanesbæ eru búnir öryggismyndavélum til að tryggja enn frekar öryggi þeirra sem þar þurfa að vistast. Aukið álag er á fangahúsinu vegna veru alþjóðaflugvallarins í umdæminu.

Handtökum fækkaði um 17 % milli árána 2014 og 2015. Frá 2015 til 2016 varð algjör viðsnúningur og fjölgaði handtökum um 29,2 %. Leiða má að því líkur að meginástæða fjölgunarinnar sé mikil uppsveifla á svæðinu, bæði hvað varðar umsvif vegna alþjóðaflugvallarins svo og fjölgun íbúa á svæðinu. Þessi aukning hefur orðið þess valdandi að álag á almennu deildinni hefur aukist til muna.

Einnig hefur þetta í för með sér bindingu lögreglumanna við fangavörslu í stað þess að sinna eftirliti í umdæminu.

Á árinu 2016 voru 495 innsetningar í fangaklefa lögreglustöðvarinnar í Reykjanesbæ og þurfa ávallt tveir lögreglumenn að vera til staðar á stöðinni þegar aðilar gista klefana.

Handtökur*



*Athuga þarf að sami einstaklingur getur hafa verið handtekinn og vistaður oftár en einu sinni.



Langflestir fangaflutningarnir eru frá lögreglustöð að Litla-Hrauni og í Héraðsdóm Reykjaness og svo aftur að Litla Hrauni og til baka á lögreglustöð.

4.5 Önnur verkefni lögreglu

4.5.1 Fangaflutningar

Eitt af verkefnum almennu deildar eru fangaflutningar. Á árinu 2013 var farið að skrá markvisst þær vinnustundir sem varið er til fangaflutninga hjá embættinu. Fjöldi stunda við þetta verkefni hefur vaxið jafnt og þétt frá því að skráning hófst en á árinu 2016 var töluverð fækkun í fangaflutningum. Alla jafna eru það lögreglumenn úr almennri deild sem sinna fangaflutningum en þó hjálpast allar deildir að ef verkefnið krefst þess.

Heildarfjöldi fangaflutninga á árinu 2016 var samtals 92 sem þýðir að jafnaði 1,8 flutningar á viku í samanburði við 2,9 flutninga á viku árið 2015. Reynt er af fremsta megni að nota bílaleigubifreiðir við þessa flutninga. Bílaleigubifreið var notuð í 82 flutningum en lögreglubifreið í 10 flutningum.

Alls voru eknir 19.217 km sem gerir að meðaltali um 209 km, í samanburði við 187 km árið 2015. Samtals voru vinnustundir 719 eða um 7,8 vinnustundir á hvern flutning að meðaltali í samanburði við 6 vinnustundir árið 2015.

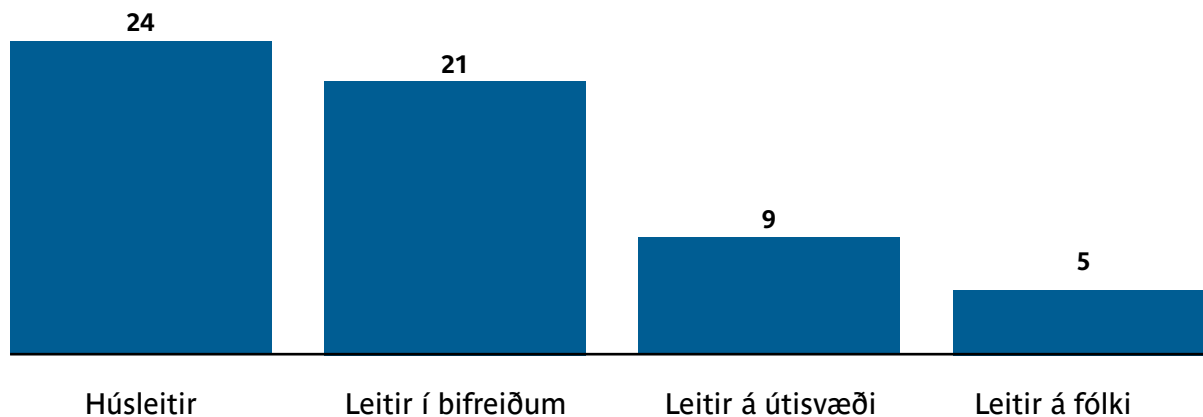
Langflestir fangaflutningarnir eru frá lögreglustöð í Keflavík að Litla-Hrauni og í Héraðsdóm Reykjaness og svo aftur að Litla Hrauni og til baka á lögreglustöð. Þá eru þó nokkrir flutningar til Reykjavíkur og örfáir til Akureyrar. Eins og sjá má þá er verkefnið krefjandi og tímafrekt oft á tíðum.

Mjög eftirtektarvert að fækkun í fjölda flutninga er tæplega 40%, en fjölgun vinnustunda 37 % og ekinna kílómetra 33%. Þannig er ljóst að í hærra hlutfalli flutninganna er um lengri vegalengdir að ræða. Hafa má í þessu sambandi í huga að töluvert var um flutninga á „skilríkjamálum“ á árinu 2015 á Skólavörðustíg. Þá er mögulegt að hugsanleg lokun þar og/eða breyttar áherslur í að krefjast gæsluvarðhalds yfir aðilum í „skilríkjamálum“ skýri að hluta til fækkun á flutningum.

4.5.2 Starf hundabjálfara og fíkniefnaleitarhundurinn Clarissa.

Hundabjálfari embættisins og fíkniefnaleitarhundurinn Clarissa komu að leitum í 41 máli á árinu 2016. Leitir í þessu málum voru samtals 59 sem skiptust þannig;

Verkefni Clarissu 2016



Auk þessa tóku hundabjálfarinn og Clarissa þátt í fjölda æfinga á árinu og fóru í úttekt fíkniefnahunda í júní 2016 sem bæði hún og bjálfarinn stóðust. Árlega hafa þau tekið þátt í „Degi ungra ökumanna“ hér á Suðurnesjum.

4.5.3 Rannsóknir mála í almennri deild

Árið 2009 var gerð sú breyting að skilið var á milli rannsókna alvarlegra og minniháttar brota með þeim hætti að flest minniháttar mál voru eftir það afgreidd af almennri deild. Hafði þessi breyting í för með sér verulega fækkun mála í rannsóknardeild. Vegna þessa verkefnis voru ráðnir rannsóknarlögglumenn á vaktirnar fjórar. Þeir höfðu það verkefni að tryggja að rannsóknir yrðu faglegar og væru afgreiddar hratt og vel. Með auknum málsmeðferðarhraða við rannsóknir mála hefur álag á lögfræðideild embættisins að sama skapi aukist. Talið er að þessi breyting hafi stuðlað að betri þjónustu við borgarana og haft ótvírætt forvarnargildi.

Rannsóknarmál skiptast á milli almennrar- og rannsóknardeildar eftir eðli brota og umfangi rannsókna. Almenn falla undir almennu deildina m.a. eignarspjöll, minniháttar auðgunarbrot, brot á áfengislögum, brot á lögreglusamþykktum, minniháttar fíkniefnamál, vopnalagabrot, umferðarmál og þess háttar.

Árið 2016 var annasamt í almennri deild. Sérstakt átak var gert til að ljúka rannsóknum í öllum málum sem voru frá árinu 2014 og fyrr og náðist það markmið.

Á árinu komu upp nokkur fjöldi íkveikju-, þjófnaðar- og eignarspjallamála þar sem tveir hópar ungmenna áttu hlut að máli. Með góðu samstarfi við rannsóknardeildina var hægt að grípa fljótt inn í mál ungmennanna og upplýsa þessi mál. Sérstakt átak var í fíkniefnamálum þar sem markmiðið var að fjölga afskiptum af aðilum vegna sölu og framleiðslu fíkniefna.

Þegar verkefnið rannsóknir mála var innleitt í almennri deild var staðan á mannafla embættisins góð. Allir lögglumenn í almennri deild voru þá lögregluskólamenntaðir og enginn afleysingarmaður nema yfir hásumarið vegna sumarafleysinga. Þar sem allir lögglumennirnir voru skólagengnir gátu allir á vaktinni tekið þátt í verkefninu



Unnið að skýrslugerð í almennri deild.

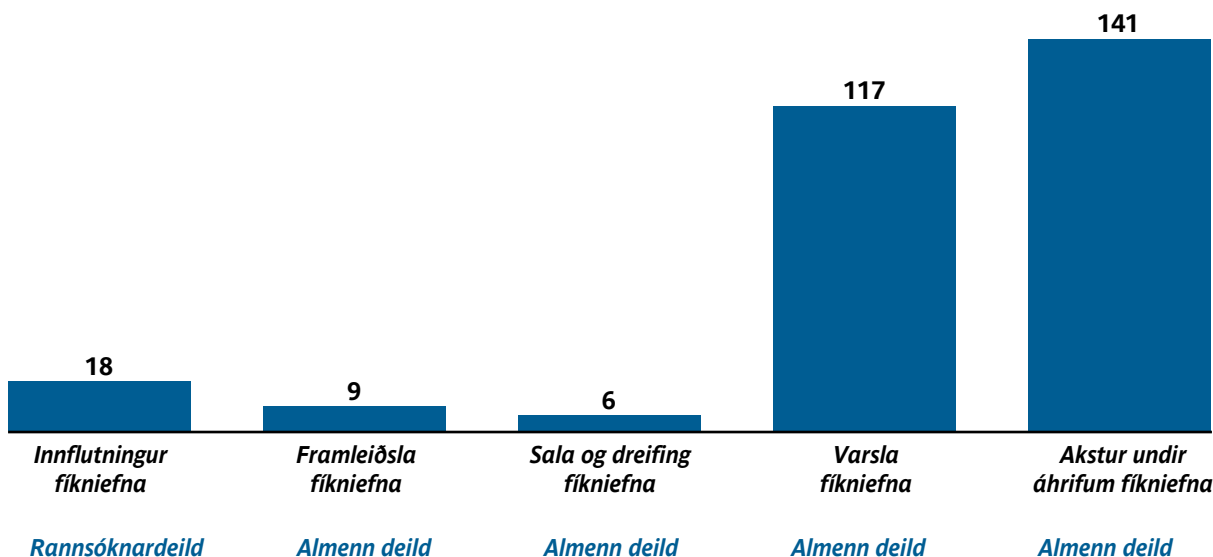
á faglegum grundvelli. Vaxandi fjöldi afleysingarmanna í almennri deild hefur haft það í för með sér að málsmeðferðartími hefur lengst og dregið úr gæðum rannsóknarvinnunnar, þar sem starfsmönnum með faglega þekkingu á viðfangsefninu hefur fækkað. Hefur þetta reynst mikil áskorun. Auk þess er það álit stéttarfélags lögreglumanna að afleysingarmenn lögreglu eigi ekki að sinna rannsóknum mála. Mikilvægt er við þessar aðstæður að bregðast við þessari áskorun með hugsanlegum breytingum á umfangi eða eðli þessa verkefnis.

4.5.4 Fíkniefnamál

Rannsóknir þessara brota hafa farið fram bæði hjá rannsóknardeild og almennri deild. Skipting hefur í grófum dráttum verið með þeim hætti að innflutningsmál og umfangsmeiri mál hafa sætt rannsókn hjá rannsóknardeild en sölu-, vörslu- og neyslumál í umdæminu verið rannsökuð af almennri deild, eins og að ofan sagði. Talsverð fjölgun varð á fíkniefnamálum sem komu til afgreiðslu í almennri deild lögreglunnar á Suðurnesjum frá árinu 2015.

Tvö umsvifamikil mál komu til kasta deildarinnar sem sneru að framleiðslu fíkniefna í umdæminu. Tókst lögreglumönnum að haldleggja fíkniefni, sem annars hefðu verið komin í sölu og dreifingu daginn eftir að málin komu upp. Um var að ræða fíkniefni að andvirði hátt í kr. 90.000.000.- miðað við smásöluverð á götunni. Í báðum þessum málum var búið að koma upp framleiðsluáðstöðu í íbúðum sem eingöngu voru notaðar til þessarar iðju. Einnig lagði lögregla hald á fjórar milljónir í reiðufé við húsleit í umdæminu, sem talið er að sé ágóði af sölu fíkniefna.

Fíkniefnamál á Suðurnesjum 2016



4.5.5 Samkomulag við veitinga – og skemmtistaði.

Árið 2007 gerðu lögreglan á Suðurnesjum, veitingamenn í Reykjanesbæ og Reykjanesbær með sér samkomulag um ofbeldis- og fíkniefnalaus skemmtistaði. Þegar litið er til baka hefur samkomulagið reynst vel þrátt fyrir að ákveðnir þættir hafi reynst erfiðir í framkvæmd. Á árinu var fundað með veitingamönnum til að skerpa á nokkrum atriðum eins og aldri gesta, banni við afhendingu áfengis til þeirra sem ekki hafa náð tilskildum aldri og að dyraverðir skuli vera samþykktir af lögreglu. Með tilkomu nýrrar lögreglusamþykktar fyrir Reykjanesbæ og málsmeðferðarreglna stendur til að endurnýja samkomulagið við veitingamenn.

Opnunartími verður því sem hér segir næstu þrjú árin:

01.12.2015 – 30.11.2016 Opið til kl. 04:30 (þannig að ekki verði hleypt inn á staðinn eftir kl. 04:00 og skulu allir gestir hafa yfirgefið staðinn kl. 04:30. Þá skal áfengissölu lokið kl. 04:00).

01.12.2016 – 30.11.2017 Opið til kl. 04:00 (þannig að ekki verði hleypt inn á staðinn eftir kl. 03:30 og allir gestir hafi yfirgefið staðinn kl. 04:00. Þá skal áfengissölu lokið kl. 03:30).

01.12.2017 – 30.11.2018 Opið til kl. 03:30 (þannig að ekki verði hleypt inn á staðinn eftir kl. 03:00 og allir gestir hafi yfirgefið staðinn kl. 03:30. Þá skal áfengissölu lokið kl. 03:00).

Á virkum dögum þ.e. mánudegi til fimmtudags er heimilaður opnunartími veitingastaða í Reykjanesbæ til kl. 01:00 og skulu allir gestir hafa yfirgefið staðinn eigi síðar en kl. 02:00. Þá skal áfengissölu lokið kl. 01:00. Fulltrúi lögreglu og forvarnarfulltrúi Reykjanesbæjar hafa eftirlit með að veitingamenn uppfylli skilyrði samkomulagsins og gera athugasemdir ef svo ber undir. Uppfylli veitingamenn ekki skilyrði samkomulagsins geta þeir á von á að samkomulaginu verði rift.

4.5.6 Leyfisveitingar

Leyfi	2014	2015	2016
Dyraverðir samþykktir	12	11	4
Dyraverðir hafnað	1	0	0
Skoteldasýningaleyfi	6	9	6
Sala á skoteldum	8	8	8
Flutningur sprengiefnis	2	0	1
Umsagnir vegna veitinga, skemmti og gististaða	47	51	68
Tækifærisleyfi	43	31	32
Samtals leyfi og umsagnir	137	99	119

4.5.7 Bæjarhátíðir

Bæjarhátíðir eru haldnar ár hvert í öllum bæjarfélögum umdæmisins á Suðurnesjum. Fyrir hverja hátíð er talsverður undirbúningur við skipulag hjá nefndum á vegum bæjarfélaganna. Lögreglan á mjög gott samstarf við þessar nefndir á undirbúningstímabilinu og einnig við sjúkralið og björgunarsveitir og er það góða samstarf hér með þakkað.

Bæjarhátíðar sem þessar einkennast af gleði og fjöri. Leggur lögreglan mikinn metnað í að halda uppi öflugri og sýnilegri löggæslu. Voru til að mynda 23 lögreglumenn á vakt á Suðurnesjum þegar mest var á laugardagskvöldinu á Ljósanótt.

Grindvíkingar voru fyrstir af stað og héldu Sjóarann síkátta helgina 3.-5. júní. Sólseturhátíðin í Garði var í lok júní. Fjölskyldudagurinn í Sveitarfélaginu Vogum var haldinn um miðjan ágúst og Sandgerðisdagar í lok ágúst. Ljósanótt, menningar- og fjölskylduhátíð Reykjanesbæjar, var haldin fyrstu helgina í september að vanda. Hátíðin er sú stærsta sem haldin er innan umdæmisins og sótti hana mikill fjöldi gesta. Þá er það orðið mjög vinsælt á föstudagakvöldinu þessa helgi að fara á heimatónleika í Reykjanesbæ. Gestum og gangandi er þá boðið til tónleika í heimahúsum, þar sem hljómsveitir troða upp bæði innan- og utandyra.

Mikil áhersla var lögð á að koma í veg fyrir unglíngadrykkju þessa helgi og stóðu m.a. félagsmálafulltrúar frá Reykjanesbæ vaktina og gafst það vel. Enginn unglíngur var færður í þar til gert athvarf á Ljósanótt.

Þar sem gerir þessar hátíðir einstaklega skemmtilegar er hvað bæjarbúar taka virkan þátt og gleðjast saman. Bæjarhátíðirnar voru allar vel sóttar og fóru prýðilega fram.

5.0 RANNSÓKNARDEILD

Rannsóknir brota

Rekstur rannsóknardeildar embættisins var með svipuðu sniði og undanfarin ár en starfsmenn voru 14. Aðstoðaryfirlögryglubjónn fór með stjórn deildarinnar og tveir lögryglufulltrúar sinntu daglegri stjórnun og rannsóknum í aðgreindum málaflokkum. Þá hafði deildin á að skipa tíu rannsóknarlögryglumönnum og einum aðalvarðstjóra. Aðalvarðstjórinn annaðist bakgrunnsskoðanir vegna aðgangsheimilda að haftasvæðum flugverndar. Níu rannsóknarlögryglumenn sinntu rannsóknum í umdæminu. Deildin sinnir bakvöktum utan dagvinnutíma allan ársins hring.

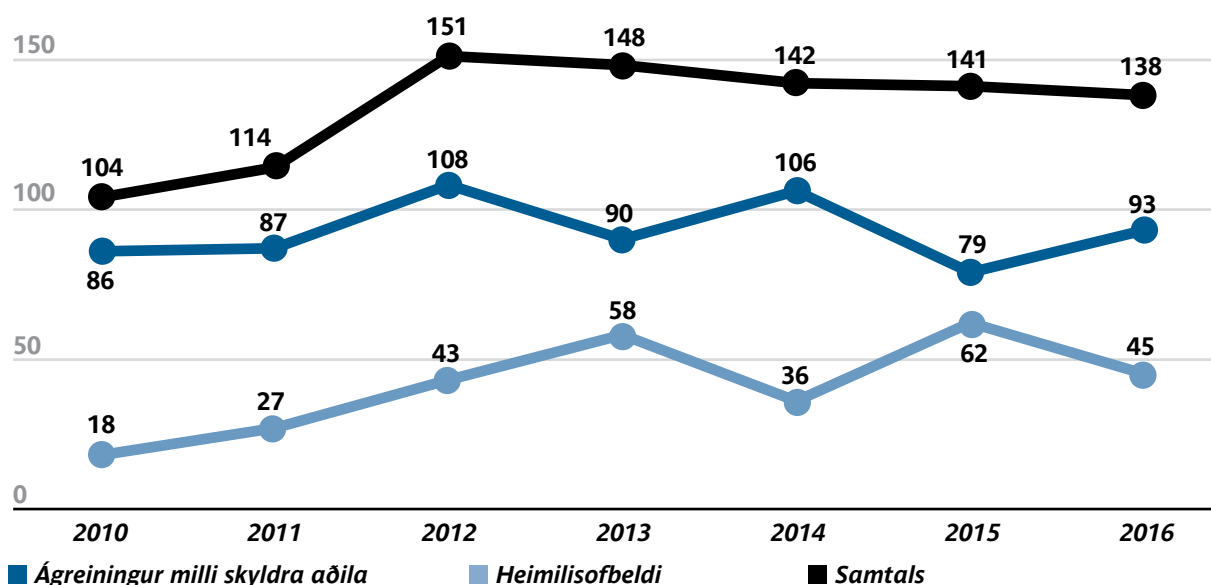
Einn rannsóknarlögryglumaður var með starfsaðstöðu hjá lögryglunni á höfuðborgarsvæðinu í tímabundnu tilraunaverkefni á sviði tölvu- og netglæparannsókna. Verkefnið hófst í janúar 2016 og því er ætlað að standa í 36 mánuði en að því standa embætti ríkislögryglustjóra, héraðssaksóknara, lögryglustjórans á höfuðborgarsvæðinu og lögryglustjórans á Suðurnesjum. Markmið verkefnisins er að efla tölvu- og netglæparannsóknir með því að leiða saman þá starfsmenn þessara embætta sem mesta þekkingu hafa á málaflokknum og virkja þá fyrir öll lögrygluembætti landsins.

5.1 Ofbeldisbrot

Ofbeldisbrot hafa verið nokkuð tíð á Suðurnesjum um árabíl og svo er enn. Málunum fækkaði þó frá fyrra ári úr 111 í 103 og þar af voru alvarlegri brot, þ.e. gegn ákvæðum 218.1 og 218.2 gr. alm. hgl. 18 og fækkaði úr 24 milli ára. Próunin í heildarfjölda málanna er því fremur jákvæð.

Sem fyrr vekur það athygli hve hátt hlutfall líkamsárása tengist heimilisofbeldismálum þó það hafi lækkað nokkuð milli ára. Líkamsárás var brotaflokkur í 38 heimilisofbeldismálum af 45 alls eða um 37%. Þörfin fyrir markviss afskipti og vandaðri málsmeðferð lögryglu í heimilisofbeldismálum er því skýr. Mál vegna ágreinings milli skyldra og tengdra urðu 93 og fjölgaði nokkuð frá árinu áður. Það vakti athygli þegar málafjöldi síðustu 5 ára vegna heimilisofbeldis og ágreinings milli skyldra og tengdra var skoðaður að nokkrar sveiflur voru í málafjölda í báðum flokkum en heildarfjöldi málanna samanlagt var nokkuð stöðugur eða frá 138 málum til 151 mála.

Heimilisofbeldismál og ágreiningsmál milli skildra aðila 2016





Á hverju ári fer nokkur fjöldi einstaklinga um Keflavíkurflugvöll og freistar þess að komast í gegn með fölsuð persónuskilríki eða með skilríkjum annarra einstaklinga.

5.2 Kynferðisbrot

Rannsóknir kynferðisbrota hafa lengi verið umfangsmikill þáttur í vinnu rannsóknardeildarinnar og þetta árið voru þau óvenjumörg eða 51 alls. Brot gegn 194. gr. alm. hgl. (nauðgun) voru sex. Fimm mál tengdust heimilisofbeldi og voru brotapolar börn.

Kynferðisbrotum hefur fjölgað á undanförunum árum þar sem brotamenn notfæra sér samfélagsmiðla og Internet til að áreita og særa blygðunarsemi fólks og þá sérstaklega ungra stúlkna. Suðurnesin eru engin undantekning á því en þetta ár var sérstakt þar sem sami sakborningur átti hlut að 27 málum af þessum toga. Brotapolar voru allt unglingsstúlkur búsettar víðs vegar um land. Þar birtast einmitt bæði kostir og gallar þessarar rafrænu tækni sem leggur alla veröldina að fótum sér og upphefur bæði landamæri og fjarlægðir.

5.3 Skjalafals og misnotkun skjala

Á hverju ári fer nokkur fjöldi einstaklinga um bæði innri og ytri landamærin á Keflavíkurflugvelli og freistar þess að komast í gegn ýmist með fölsuð persónuskilríki eða með því að framvísa skilríkjum annarra einstaklinga. Lokaáfangastaður þessa fólks er mismunandi en tilgangurinn í flestum tilvikum leit að betri lífsskilyrðum en í heimalandinu. Innan um leynast síðan venjulegir afbrotamenn og einnig hryðjuverka- og vígamenn. Landamæragæslan er því veigamikill þáttur í öryggisvörslu Íslands og nágrannalanda okkar.

Mikil fjölgun varð í þessum málaflokki milli ára því 35 mál komu til rannsóknar árið 2015 en 62 árið 2016. Álag var mest í september til desember en á þeim mánuðum komu upp 38 mál.

5.4 Auðgunarbrot

Fjöldi skráðra auðgunarbrot er svipaður og á síðast ári. Fátt bendir til þess að í umdæminu séu starfandi hópar sem stunda skipulögð innbrot og þjófnaði. Þjófnaðir eru meginuppistaðan í auðgunarbrotunum.

Tvö fjársvikamál komu til rannsóknar þar sem erlendir aðilar keyptu flugmiða og tollfrjálsan varning með sviknum greiðslukortum. Nokkur slík mál hafa komið til rannsóknar á undanförunum árum og hafa rannsóknir þeirra reynst umfangsmiklar enda í sumum tilvikum um mjög þekkta og afkastamikla brotamenn að ræða á heimsvísu. Sterkur grunur leikur á að um skipulagða brotastarfsemi sé að ræða í þessu tilvikum og margir aðilar komi að þessum brotum með skipulögðum hætti þó aðeins takist að hafa hendur í hári eins aðila hverju sinni. Hjá Europol hefur sjónum verið beint sérstaklega að þessari brotastarfsemi og þar starfar vinnuhópur undir nafninu Focal Point Terminal. Embættið hefur verið tengiliður Íslands við Focal Point Terminal og tekið þátt í samræmdum fjölþjóðlegum aðgerðadögum á þessu sviði.

Að rannsókn lokinni í fyrra málinu var 51 árs gamall karlmaður ákærður fyrir tæplega tveggja milljóna króna fjársvik og tilraun til fjársvika með kaupum og tilraunum til kaupa á 11 flugmiðum til og frá landinu auk kaupa á tollfrjálsum varningi um borð í flugvélum. Maðurinn játaði brot sín og var dæmdur í Héraðsdómi Reykjaness til 6 mánaða fangelsisvistar og til að greiða bætur.

Í seinna tilvikinu leiddi rannsókn til þess að 23 ára karlmaður var dæmdur til tveggja mánaða fangelsisvistar og til að greiða bætur. Hann var ákærður fyrir að hafa með sviknum greiðslukortum keypt tvo flugmiða og tollfrjálsan varning um borð í flugvél fyrir tæplega 300.000 krónur.

5.5 Fíkniefnabrot

Fyrirkomulag fíkniefnarannsóknna er með sama sniði hjá embættinu og á síðasta ári. Bæði rannsóknardeild og almenn deild annast þessar rannsóknir. Í grófum dráttum þá fer rannsóknardeild með stærri mál, innflutningsmál og umfangsmeiri ræktanir og solumál sem krefjast mikillar upplýsingaöflunar. Almenn deild annast sölu-, vörslu- og neyslumál.

Heildarfjöldi fíkniefnamála var nokkuð meiri en á liðnu ári. Aðeins 7 innflutningsmál komu til rannsóknar og 1 stórfellt mál varðandi framleiðslu, sölu og dreifingu, ætlað peningabætti o.fl.

5.6 Sérrefsilagabrot, slysa- og brunarannsóknir

Prjú banaslys í umferðinni

Prír fórust í umferðarslysum í umdæminu. Eitt slysið varð á mótum Njarðarbrautar og Seylubrautar í Reykjanesbæ þar sem árekstur varð með tveimur fólksbifreiðum, annað á mótum Reykjanesbrautar og Hafnavegar þar sem árekstur varð með vörubifreið með festivagni og bifhjóli og það þriðja á Reykjanesbraut sunnan við Rósaselstorg þar sem árekstur varð með lítilli sendibifreið og fólksbifreið.

Vinnuslys

Vinnuslys með meiðslum á fólki urðu 29 en ekkert banaslys varð. Miklar framkvæmdir hafa staðið yfir í umdæminu, þar á meðal á athafnasvæði Keflavíkurflugvallar, og kann það að skýra þennan slysafjölda að hluta. Slysini urðu í ýmsum atvinnugreinum, meðal annars hjá lögreglumönnum.

Brunarannsóknir

Alls urðu 33 brunar af ýmsum toga á árinu. Þar af komu fimm íkveikjumál til rannsóknar. Í einu tilvikinu var kveikt í rusli í fyrrverandi sprengiefnageymslu varnarliðsins á Pattersonflugvelli og er það mál óupplýst. Í öðru tilviki var kveikt í geymsluhúsnæði í Sandgerði og eru 5 ungmenni grunuð um að vera völd að því. Tæknideild lögreglunnar á höfuðborgarsvæðinu kom til aðstoðar við vettvangsrannsókn. Málið sætir nú ákærumeðferð hjá embætti héraðssaksóknara. Í þriðja tilvikinu var kveikt í bifreið í Reykjanesbæ og er það mál enn til rannsóknar. Í fjórða tilvikinu var kveikt í þvotti í þvottahúsi í fjölbýlishúsi og í fimmta tilvikinu í garðskúr við fjölbýlishús.

Skútumálið

Allsérstakt mál kom til rannsóknar hjá embættinu og gekk það undir nafninu „Skútumálið“. Afskipti af málinu hófust með því að tilkynning barst frá Landhelgisgæslunni þann 26.10.2016 um að neyðarsendir hefði farið í gang kl. 04:46 við Bása í Mölvík nokkru austan við Grindavík. Pyrluáhöfn Gæslunnar fann sendinn sem reyndist skráður á frönsku skútuna Red Heol. Í kjölfarið fannst brak í fjörunni sem gat átt við skútuna svo og líkamshlutar.

Það kom í ljós að franska lögreglan var með hvarf skútunnar og skipstjóra hennar til rannsóknar. Skipstjórinn var franskur og hafði verið einn um borð. Hann hafði lagt úr höfn í Portúgal 07.07.2016 og ætlaði að sigla til Azoreyja og vera kominn þangað 16.07.2017. Þegar ekkert hafði spurst til skútunnar 18.07.2017 tilkynnti bróðir skipstjórans lögreglu um málið.

Þær upplýsingar komu fram að sést hefði til skútunnar frá flutningaskipi 05.09.2017 í aftakaveðri um 720 sjómílur austur af Nýfundnalandi. Enga hreyfingu var að sjá um borð og ekki reyndist unnt að kanna frekar með skútuna vegna veðurofsa.

Leitað var aðstoðar kennslanefndar ríkislögreglustjórans við að rannsaka hvort líkamshlutarnir sem fundust væru af skipstjóra skútunnar og reyndist svo vera. Það var sannreynt með DNA rannsókn í samvinnu við frönsk lögregluþvölvöld. Eftir réttarkröfningu var talið að andlát mannsins hefði ekki borið að með saknæmum hætti.

Það verður að teljast mikil tilviljun að skúta sem er á leið frá Portúgal til Azoreyja skuli brotna í spón við Íslandsstrendur eftir tæplega 4 mánaða og nokkur þúsund km hrakninga um Atlantshafið í ýmsum veðrum og að unnt hafi verið að bera kennsl á hana og skipstjórann og loka þannig málinu.

6.0 Flugstöðvardeild

Umfangsmiklar breytingar í Flugstöð Leifs Eiríkssonar (FLE), á landamærasal og aðstöðu lögreglu settu mark sitt á starfsemi flugstöðvardeildar lögreglustjórans á Suðurnesjum árið 2016. Á sama tíma var fjölgun farþega sem fóru um FLE fordæmalaus og það sama gildi um fjölgun verkefna embættisins sem tengdust óreglulegum fólksflutningum. Þar er einkum átt við fjölgun einstaklinga sem sóttu um alþjóðlega vernd og einstaklinga sem framvísuðu fölsuðum skilríkjum, skilríkjum annars manns eða ferðuðust án lögmætra skilríkja. Að öllu þessu sögðu var árið 2016 afar krefjandi og hafði mikil áhrif á starfsemi flugstöðvardeildar sem sinnir landamæraeftirliti og almennum löggæslustörfum á Keflavíkurflugvelli. Auk þess hafa aukin verkefni sem tengjast Keflavíkurflugvelli bein og óbein áhrif á aðrar deildir embættisins.

Fjárveitingar og rekstarumhverfi

Í kafla um flugstöðvardeild í ársskýrslu embættisins fyrir árið 2015 er sérstaklega fjallað um áframhaldandi fjölgun verkefna í flugstöðinni en þar segir m.a.: „Þessi staða er stærsta áskorunin sem flugstöðvardeildin, sem og embættið allt, stendur frammi fyrir, ásamt mikilli óvissu um framtíðina er varðar rekstur deildarinnar.“ Frá árinu 2011 hefur embættið gert þjónustusamninga við Isavia til að geta haldið uppi ákveðnu þjónustustigi við landamæravörslu en stjórn Isavia ákvað að endurnýja ekki slíkan samning fyrir árið 2016 Þegar sú ákvörðun lá fyrir var ljóst að töluvert skorti upp á nauðsynlegt fjármagn og þar með mannafla til þess að takast á við rúmlega 40% aukningu í fjölda farþega eins og spár gerðu ráð fyrir. Því tók lögreglustjóri ákvörðun um að fjölga ársverkum í flugstöðvardeild um tæplega 25% án þess að búið væri að tryggja fjármagn á fjárlögum. Í raun var um algjöra neyðarráðstöfun að ræða þar sem flugstöðvardeild var alls ekki í stakk búin til þess að takast á við þá farþegaaukningu sem spáð hafði verið. Alþingi samþykkti síðan aukafjárveitingu til embættisins við gerð fjáráukalaga. Þetta er umhverfi sem embætti lögreglustjórans á Suðurnesjum hefur staðið frammi fyrir í allnokkur ár og er bein afleiðing af hinni miklu aukningu sem hefur verið í farþegaflugi til og frá landinu og því fyrirkomulagi sem er á úthlutun fjármagns til stofnunar sem gegnir lykilhlutverki við landamæraeftirlit og löggæslu á Keflavíkurflugvelli.

Spár Isavia hafa legið til grundvallar við ákvörðun á fjárveitingum til embættisins á haustdögum hvers árs en spárnar taka síðan miklum breytingum þegar flugrekstaraðilar sýna endanlegar flugáætlanir. Slíkt varð raunin við gerð rekstaráætlana fyrir árið 2016; Spár Isavia gerðu ráð fyrir 27-28% fjölgun farþega en raunin varð 40,5%. Á árinu var unnið náið með Innanríkisráðuneytinu við gerð rekstaráætlunar fyrir árið 2017. Alþingi samþykkti með aukafjárlögum auknar fjárveitingar til flugstöðvardeildar vegna þess árs. Það er mikil áskorun fyrir alla þá sem koma að gerð áætlana að starfa í umhverfi eins og hér hefur verið lýst. Eitt af verkefnum ársins var að greina möguleika á því að taka upp gjaldtöku gagnvart notendum fyrir landmæra- og löggæslukostnaði á Keflavíkurflugvelli en endanleg niðurstaða af þeirri greiningu liggur ekki fyrir þegar þetta er ritað.



Á sama tíma og farþegum hefur fjölgað hefur verkefnum Flugstöðvardeildar fjölgað verulega.

Fjölgun farþega og ársverk

Eins og áður hefur verið greint frá nam fjölgun farþega árið 2016 40,5% miðað við árið á undan og er það mesta fjölgun farþega milli ára frá upphafi. Fjölgun ársverka nam hins vegar 25,8% á sama tíma. Eins og taflan að neðan ber með sér hefur fjölgun starfsmanna allt frá árinu 2009 aldrei verið á pari við fjölgun farþega milli ára. Fjöldi ársverka árið 2016 nam 45,9 en hefði numið 83,7 hefði fjölgun ársverka haldist í hendur við heildarfjölda farþega í flugstöðinni; Miðað við fjölgun farþega í flugstöðinni frá árinu 2009 vantar því 37,8 ársverk eða tæplega tvöföldun þess sem raunin er.

Heildarfjöldi farþega í FLE

Ár	Fjöldi farþega	Aukning(%)	Ársverk	Aukning(%)	Ársv. m.v farþ.fjölda
2009	1.832.944		22,5		
2010	2.065.188	12,7%	22,4	-0,4%	25,4
2011	2.474.806	19,8%	24,3	8,5%	30,4
2012	2.764.026	11,7%	26,4	8,6%	33,9
2013	3.209.848	16,1%	29,6	12,1%	39,4
2014	3.865.722	20,4%	32,1	8,4%	47,5
2015	4.855.505	25,6%	36,5	13,7%	59,6
2016	6.821.358	40,5%	45,9	25,8%	83,7

Fjölgun farþega sem fara um ytri landamærin og lýtur landamæraeftirliti hefur vaxið hlutfallsega meira en sem nemur heildaraukningu farþega. Árið 2015 var þetta hlutfall um 48% en árið 2016 var hlutfallið 50% og gera spár ráð fyrir því að sú hlutfallstala fari hækkandi næstu árin. Þetta þýðir að vöxtur í fjölda farþega sem fara um ytri landamærin er hlutfallslega meiri en sem nemur fjölgun heildarfjölda farþega í flugstöðinni. Breyting á álagi á landamæraeftirliti milli ára er meira en því nemur.

Keflavíkurflugvöllur og samanburður við helstu flugvelli á Norðurlöndum

Heildarfjöldi farþega sem fara um ytri landmærin á Keflavíkurflugvelli nálgast nú hratt heildarfjölda farþega sem fara um ytri landamærin á helstu flugvöllum á Norðurlöndum.

Ár	Oslo	Stokkhólmur	Helsinki	Kaupmannah.	Keflavík	
2015	3.400.000	5.160.000	4.375.840	6.892.127	2.323.319	*1
2016	3.570.000	5.418.000	4.586.680	7.236.733	3.433.449	*2
2017	3.748.500	5.688.900	4.816.014	7.598.570	4.568.050	*3
2018	3.935.925	5.973.345	5.056.815	7.978.499	5.033.600	*4

*1. Staðfestar tölur frá yfiröldum. *2. Rauðletraðar tölur eru staðfestar frá yfiröldum. *3. Gert ráð fyrir 33% aukningu í Keflavík en 5% annars staðar. *4. Gert ráð fyrir 10% aukningu í Keflavík en 5% annars staðar.

Ofangreind tafla sýnir staðfestar tölur á fjölda farþega sem fóru um ytri landamærin á nefndum flugvöllum árið 2015. Tölurnar hafa síðan verið framreiknaðar til ársins 2018 á forsendum bestu upplýsinga. Niðurstaðan sýnir að umferð um ytri landamærin á Keflavíkurflugvelli er sambærileg við Óslóarflugvöll, Arlandaflugvöll í Stokkhólmi og Vantaa í Helsinki en nokkuð undir Kastrup flugvelli í Kaupmannahöfn. Hlutfallsleg fjölgun er þó mun hraðari í Keflavík en á nokkrum hinna flugvallanna. Tilgangurinn með því að varpa þessari töflu fram í þessari skýrslu er að sýna að umferð farþega um ytri landamærin á Keflavíkurflugvelli er umtalsverð á mælikvarða nágrannabjórðanna þótt heildarumferðin um flugvöllinn sé ekki sambærileg.

Verkefni flugstöðvardeildar, nokkrar stærðir

Þótt farþegafjöldinn einn og sér sé ekki eini mælikvarðinn á mannaflapörf flugstöðvardeildar þá liggur fyrir að verkefni flugstöðvardeildar snúast um fólk. Staðreyndin er enda sú að á sama tíma og farþegum hefur fjölgað hefur verkefnum fjölgað verulega.

Fjöldi allra atriða sem tiltekin eru í töflunni hér að neðan jókst á milli ára. Útköllum lögreglu í flugstöðinni hefur fjölgað mjög mikið. Í töflunni má sjá fjölda útkalla vegna veikinda um borð í flugförum en þau voru 86 árið 2016 en 52 árið áður. Þá fjölgaði skilríkjamálum verulega, úr 35 í 62, sem er um 77% aukning milli ára. Taflan að neðan sýnir einungis fáein tiltekin verkefni. Þegar skráningar í lögreglukerfinu eru skoðaðar sést að öðrum verkefnum fjölgaði einnig. Þannig t.a.m. fjölgaði skráðum útköllum lögreglu vegna ölvunar og aðfinnsluverðs háttalags úr 28 í fyrri í 63 árið 2016.

Tegund tölfræðiupplýsinga	2013	2014	2015	2016
Fjöldi farþega um FLE	2.751.743	3.867.425	4.855.505	6.821.358
Fjöldi farþega um ytri landmærin	1.319.049	1.774.233	2.232.319	3.433.449
Frávísanir á ytri landamærum	17	18	21	26
SIS/Interpol smellir	14	25	38	69
Skilríkjamál	17	32	35	62
Fjöldi skilríkjarannsókna	33	46	64	91
Fjöldi hælisumsækjenda	90*	80*	128*	671*
Aðstoð vegna veikinda um borð í flugv.	22	33	52	86

*Heildarfjöldi hælisleitenda hjá lögreglustjóranum á Suðurnesjum.



Ein gleggsta birtingarmynd afleiðinga þróunarinnar er sú staðreynd að aldrei hefur fleiri einstaklingum tekist að fara um landamærin í FLE á fölsuðum skilríkjum en árið 2016.

Farþegalistagreining

Í raun hafa komið fram brestir í getu flugstöðvardeildar til að sinna sínum hlutverkum rétt eins og varað hafði verið við. Deildin hefur þurft að mæta álaginu með því að vísa frá sér verkefnum sem áður var sinnt og leggja tiltekin önnur verkefni af sem haft hefur áþreifanlegar afleiðingar.

Ein gleggsta birtingarmynd afleiðinga þróunarinnar er sú staðreynd að aldrei hefur fleiri einstaklingum tekist að fara um landamærin í FLE á fölsuðum skilríkjum en árið 2016. Fullyrða má að ástæðuna megi rekja beint til hins aukna álags og hlutfallslega fækkandi starfsmanna.

Til margra ára reyndi flugstöðvardeild að sinna farþegalistagreiningu eftir mætti sem skilaði miklum árangri í að sporna gegn óreglulegum fólksflutningum og ávann deildinni gott orðspor. Með ári hverju hefur hins vegar verið að fjara undan getu deildarinnar til að sinna þessu verkefni og árið 2016 hrundi getan alveg með þeim afleiðingum sem við blasa.

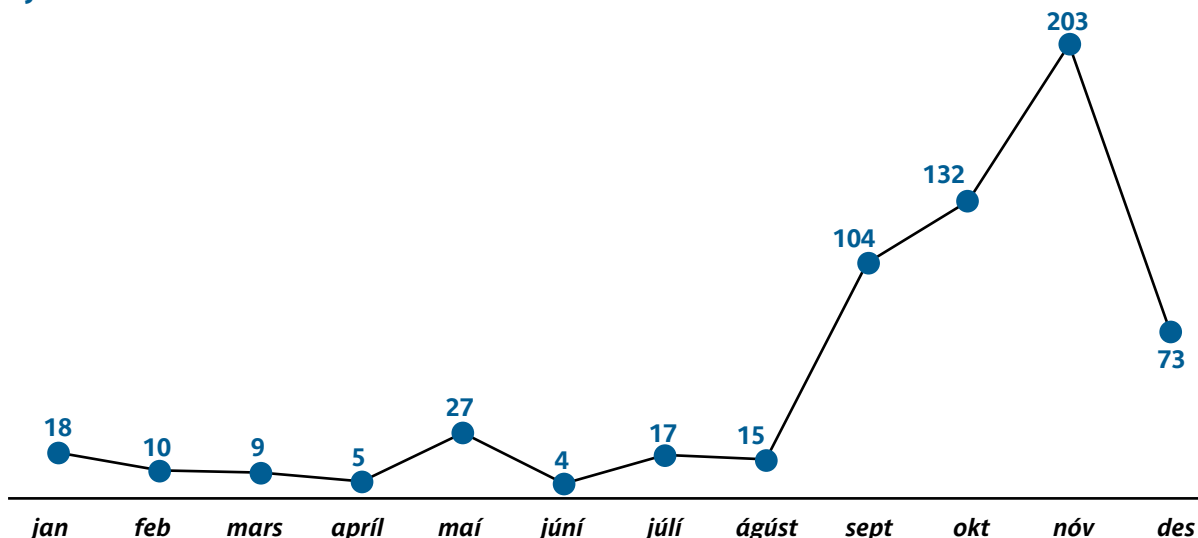
	2014	2015	2016
Til Kanada	6	3	19
Til Bretlands	0	0	9
Samtals	6	3	28

Eins og sjá má í töflunni að ofan tókst 28 einstaklingum að fara með ólögumætum hætti um landamærin í FLE árið 2016, þar af 19 til Kanada og 9 til Bretlands. Tölfræðin hefur aldrei verið jafn slæm fyrir deildina.

Umsækjendur um alþjóðlega vernd

Á landinu öllu varð mikil aukning í fjölda hælisleitenda en hlutfall þar af sem sótti um hæli í flugstöðinni jókst milli ára og nam rúmlega helmingi af heildarfjöldanum á landinu öllu árið 2016. Af 671 hælisleitanda hjá embættinu öllu sóttu 617 um hæli hjá flugstöðvardeild sem er um 490% aukning milli ára. Eins og línuritið að neðan ber með sér fjölgaði hælisleitendum hjá flugstöðvardeild verulega á seinni hluta ársins.

Fjöldi hælisleitenda í FLE árið 2016



Lang algengasta þjóðerni hælisleitenda í FLE árið 2016 var makedónískt (395 af 617 í FLE) og næst algengast albanskt (88 af 617 í FLE). Nánast allir Makedónar sóttu um hæli í mánuðunum september til og með desember, eða 389 af 395, og skýrir það að verulegu leyti þá holskeflu sem sjá má hægra megin á línuritinu að ofan.

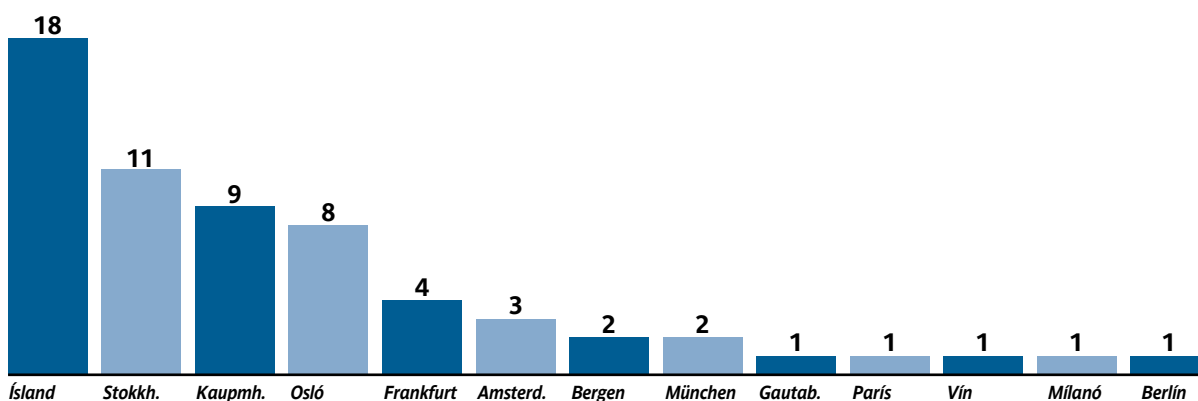
Skilríkjamál

Eins og fyrr segir komu 62 skilríkjamál upp í Flugstöð Leifs Eiríkssonar árið 2016. Þetta er metár og veruleg aukning frá fyrra ári þegar 35 einstaklingar komu við sögu í slíkum málum. Hlutfall tegunda falsana er hins vegar áþekkt því sem verið hefur undanfarin ár.

Taflan að neðan sýnir fjölda einstaklinga í skilríkjamálum í FLE eftir brottfararstað þeirra.

Tegund fölsunar	2014	2015	2016
Breytifölsun	20	21	31
Misnotkun	8	8	18
Grunnfölsun	2	3	7
Ólögleg útgáfa	0	3	6
Óraunveruleg skilríki	3	0	0
Samtals	33	35	62

Fjöldi einstaklinga í skilríkjamálum í FLE eftir brottfararstað



Ákvörðunarstaður þeirra sem gripnir voru með fölsuð skilríki í FLE árið 2016

Áfangastaður	fjöldi tilfella
Toronto	28
Montreal	10
Ísland	8
Dublin	4
London	3
Edinburgh	2
Aberdeen	2
Edmonton	2
Manchester	2
Vancouver	1
Samtals	62

Algengustu þjóðerni þeirra sem komu við sögu í skilríkjamálum í FLE árið 2016

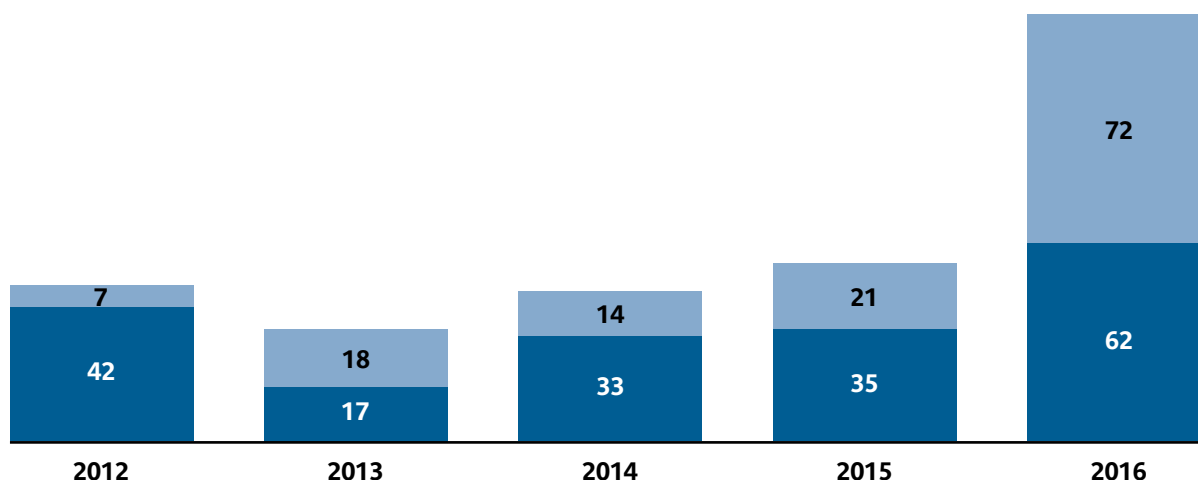
Þjóðerni aðila	Fjöldi
Albanía	16
Afghanistan	10
Sómalía	9
Írak	4
Íran	4

Algengustu þjóðerni skilríkja sem komu við sögu í skilríkjamálum í FLE árið 2016

Þjóðerni skilríkis	fjöldi
Ítalía	12
Grikkland	9
Japan	5
Belgía	5
Bretland	5
Svíþjóð	5

Þegar einstaklingur framvísar fölsuðu skilríki eða skilríki annars manns felur það í sér að viðkomandi hefur ekki sannað á sér deili. Slíkur vandi fer verulega vaxandi þegar horft er til fjölgunar skilríkjamála og jafnframt til fjölda einstaklinga sem koma við sögu í flugstöðinni án skilríkja en þá er um að ræða einstaklinga sem koma frá öðrum Schengen ríkjum og hafa Ísland sem loka ákvörðunarstað. Eins og sjá má á súluritinu að neðan hefur þeim sem eru án skilríkja í flugstöðinni fjölgað verulega. Árið 2016 komu 72 einstaklingar án skilríkja við sögu í FLE en síðasta metár taldi 21 einstaklingur án skilríkja. Þegar skoðuð er samtala þeirra sem koma við sögu í skilríkjamálum og þeirra sem eru án skilríkja er ljóst að vandinn vex gífurlega milli ára. Þá er vandinn í raun enn meiri þegar tekið er jafnframt tillit til þeirra sem tekist hefur að fara um landamærin á fölsuðum skilríkjum.

Fjöldi skilríkjamála og einstaklinga án skilríkja í FLE árin 2012 til 2016



Verkefni vegabréfarannsóknarstofu

Vegabréfarannsóknarstofunni bárust 120 verkefni og beiðnir frá öðrum embættum og stofnunum árið 2016. Það er mikil fjölgun frá fyrra ári þegar fjöldi slíkra verkefna og beiðna var 63. Verkefni og beiðnir bárust frá Tollstjóra, Útlendingastofnun, sýslumönnum, Þjóðskrá Íslands, útlendum stofnunum og lögregluembættum. 5 verkefni sneru að samanburði andlita, 58 skilríki voru send vegabréfarannsóknarstofu til skoðunar með tilliti til hugsanlegrar fölsunar, 25 afrit af skilríkjum voru skoðuð og 47 fyrirspurnir og beiðnir bárust er vörðuðu skilríki á annan hátt. Verkefnin vörðuðu samtals 134 skjöl.

Vegna verulega aukins álags á vegabréfarannsóknarstofunni, sem sinnir ýmsum öðrum verkefnum en skilríkjarannsóknum, m.a. fingrafara- og ljósmyndatökum hjá embættinu, var nauðsynlegt að bæjja frá verkefnum sem áður var reynt að sinna. Má þar einkum nefna námskeiðahald um skilríki fyrir flugþjónustuaðilana og skoðun grunnskjala á borð við fæðingavottorð og giftingarvottorð. Þá hefur vegabréfarannsóknarstofunni enn ekki tekist að sinna útlendum verkefnum sem skyldi, s.s. Fado og WP on Frontiers/False Docs – en þar er þörfin orðin mikil til að gera betur.

Önnur verkefni á árinu

Seinni hluta árs leitaði innanríkisráðuneytið til lögreglustjórans á Suðurnesjum vegna undirbúningsvinnu að komu Schengen-úttektarnefndar. Umfangsmikil vinna við gerð skýrslunnar var unnin af hálfu flugstöðvardeildar.

Þrjú skilríkjasérfræðingar á vegum Frontex heimsóttu flugstöðvardeild á árinu og sátu 34 starfsmenn kynningu þeirra á öryggisatriðum og fölsunum skilríkja. Þá var einn starfsmaður sendur til Hollands á framhaldsnámskeið um skilríkjarannsóknir á vegum Frontex.

Einn starfsmaður sótti 5 vikna námskeið fyrir millistjórnendur í landamæravörslu á vegum Frontex.



Stofnaður var verkefnahópur um innleiðingu á sjálfvirkum landamærahlíðum.

Sjálfvirk landamærahlíð

Stofnaður var verkefnahópur Isavia, lögreglustjórans á Suðurnesjum og Ríkislögreglustjóra um innleiðingu á sjálfvirkum landamærahlíðum. Í desember voru útboð auglýst fyrir 12 sjálfvirk landamærahlíð samkvæmt reglum Evrópusambandsins en áætlaður heildarkostnaður við verkefnið er 300 milljónir kr. Verkefnið er fjármagnað úr innri öryggissjóði Evrópusambandsins að 75% en Isavia mun greiða 25% af kostnaðinum.

Að lokum er ástæða til þess að nefna það sérstaklega að menntuðum lögreglumönnum hefur fækkað í flugstöðvardeild. Þessi þróun er ekki eingöngu bundin við starfsemi deildarinnar heldur á sér stað um allt land. Megin skýringuna má rekja til lokunar Lögregluskóla ríkisins 2016 og millibilsástands þar til nemar úrskrifast frá Háskólanum á Akureyri úr lögreglufræði vorið 2018. Til að bregðast við þessu ástandi hafa verið ráðnir til starfa afleysingarmenn lögreglu sem búa ekki að lögreglumenntun. Auk þess hefur hlutfall landamæravarða hækkað í nýráðningum í flugstöðvardeild. Gert er ráð fyrir því á næsta ári verði það á pari við fjölda lögreglumanna. Fjölgun starfsmanna kallar á aukin umsvif í starfsmannahaldi svo sem við ráðningar, þjálfun, búnað og fl. Því er fyrir séð að styrkja þurfi starfsmannahald embættisins sem og yfirstjórn flugstöðvardeildar á komandi árum.

7.0 Saksókn mála og sektargerðir

Á lögfræðisviði embættisins eru þrjú stöðugildi lögfræðinga og eitt stöðugildi ritara. Helstu verkefni lögfræðisviðs eru:

- Útgáfa ákæra og málflutningur í héraði í þeim sakamálum sem eru á forræði lögreglustjóra.
- Öflun rannsóknarúrskurða fyrir héraðsdómi.
- Útgáfa sektargerða.
- Leiðbeiningar, ráðgjöf við lögreglurannsóknir.
- Frávísunarúrskurðir á landamærum.
- Lögfræðileg álit, greinargerðir, umsagnir við lagafrumvörp og gerð verklagsreglna.
- Samskipti við embætti ríkissaksóknara, ríkislögmans, héraðssaksóknara, héraðsdóm og önnur lögregluembætti.
- Samskipti, samráð og samvinna við aðrar stjórnarsýslustofnanir.
- Afgreiðsla ýmissa stjórnarsýsluerinda, s.s. umsagnir vegna umsókna um ríkisborgararétt, afgreiðsla umsókna um endurveitingu ökuréttinda, bakgrunnskoðanir vegna aðgangsheimilda að haftasvæði Keflavíkurflugvallar o.fl.

7.1 Árið 2016

Árið 2016 var líkt og undanfarin ár mjög annasamt hjá lögfræðisviði embættisins. Verkefnin voru fjölbreytt og krefjandi. Við greiningu á tölfræði lögfræðisviðs má sjá að aukning hefur verið í afköstum á flestum sviðum. Helst ber að nefna að útgefnum ákærum fjölgaði um 20% frá árinu 2015. Sendar kröfur um rannsóknarúrskurði til Héraðsdóms stóðu nokkurn vegin í stað en sem dæmi má nefna að alls voru árið 2016 sendar 212 kröfur um rannsóknarúrskurði til Héraðsdóms Reykjaness, þar af voru 98 kröfur um að aðilum yrði gert að sæta gæsluvarðhaldi. Mikil aukning varð í útgáfum sektargerða í minniháttar brotum en alls voru gefnar út 327 sektargerðir árið 2016 en þær voru 179 árið 2015. Vegna mikils annríkis undanfarin ár hefur sú staða komið upp að lögfræðisviðið hefur ekki haft undan við að ljúka ýmsum málum sem hafa borist sviðinu frá rannsóknardeild og almennri deild.

7.2 Ákætur og meðferð sakamála

	2016
Ákætur samtals	126
Fjöldi brota í ákærum	338
Aðalmeðferðir	9
Heildarfjöldi R-mála	212
Kröfur um gæsluvarðhald	98
Kröfur um farbann	26
Skýrslutökur fyrir dómi	27
Sektargerðir sendar aðilum	327

8.0 Yfirlit yfir fjölda brota 2015-2016

	2015	2016
Hegningalagabrot	564	707
Auðgunarbrot	196	195
Pjófnaður	156	162
Pjófnaður - innbrot	29	46
Manndráp og líkamsmeiðingar	108	115
Líkamsárásir (217)	87	88
Líkamsárásir (218.1 og 2.)	20	20
Kynferðisbrot	24	102
Eignaspjöll (minni og meiri háttar)	97	111

8.1 Umferðarlagabrot

Tegundir brota	2014	2015	2016
Umferðarlagabrot	1.674	1.506	1.914
Of hraður akstur	656	527	667
ölvun við akstur	60	65	85
Akstur undir áhrifum ávana- og fíkniefna	173	116	181

8.3 Sérrefsilagabrot

	2014	2015	2016
Sérrefsilagabrot	481	317	475
áfengislagabrot	77	57	45
Fíkniefnabrot	216	201	172

8.4 Haldlögð fíkniefni

Fíkniefni sem lögregla og tollgæsla lögðu hald á árið 2016

Tegund	Gr.	Stk.
Hass	5445,7	
Maríhúana	11236,1	
Kannabisplöntur		145
Kannabislauf	4872,8	
E-töflur	243,1	
Kókaín	7203,9	
Amfetamín	292,3	
LSD		9,5

9.0 Rekstur

Sundurliðun rekstraráætlunar fyrir árið 2017 í þús.kr.

Helstu liðir	Útgjöld 2016	Ársáætlun 2017
Launagjöld	1.234.164	1.454.646
Ferðir o.fl.	26.536	32.950
Rekstrarvörur	45.126	46.715
Aðkeypt þjónusta	86.029	83.210
Húsnæðiskostnaður	44.169	49.045
Bifreiðar og vélar	49.858	59.245
Skattar, fjármagskostn.	433	1010
Eignakaup	8.300	6.280
Tilfærslur	28	40
Rekstrargjöld samtals	1.494.643	1.733.141
Sértekjur	-38.076	-32.300
Gjöld umfram sértekjur	1.456.567	1.700.841
Til ráðstöfunar		
Skv. fjárlögum	1.302.600	1.689.700
Frá fyrra ári	-14.302	10.061
Annað	178.330	15.600
Fjárheimildir Alls	1.466.628	1.715.361